

Werkwijzer Intern noodplan BRZO

Copyright©

Dit document is eigendom van het Landelijk Expertisecentrum voor Brandweer en BRZO (BrandweerBRZO). Het BrandweerBRZO is een samenwerking van de Veiligheidsregio Rotterdam-Rijnmond en het Nederlands Instituut Fysieke Veiligheid. Meer informatie is te vinden op www.BrandweerBRZO.nl

Niets uit dit document mag gereproduceerd of anderszins overgenomen, gekopieerd of vermenigvuldigd worden zonder schriftelijke toestemming van het BrandweerBRZO®

BrandweerBRZO
Postbus 7010
6801 HA Arnhem
T 026 355 24 00
F 026 351 50 51
E info@infopuntveiligheid.nl

Meer informatie over het expertisecentrum en andere publicaties vindt u op de website van het expertisecentrum: www.brandweerbrzo.nl

Dit document is mede tot stand gekomen door de inzet van diverse medewerkers uit het land. Bij deze wil ik hun graag danken voor hun inzet en kritische noten bij het tot stand komen van deze werkwijzer.

Disclaimer

Aan de inhoud van deze werkwijzer is de grootst mogelijke zorg besteed. Toch kan de organisatie op geen enkele wijze instaan voor de juistheid of volledigheid van de informatie. Aan de inhoud van deze werkwijzer kunnen dan ook geen rechten worden ontleend. De BrandweerBRZO aanvaardt geen enkele aansprakelijkheid die zou kunnen voortvloeien uit de inhoud van deze werkwijzer.

INLEIDING	2
1.1 ACHTERGROND.	2
1.2 WET- EN REGELGEVING.	2
1.3 TAKEN BRANDWEER BIJ BRZO-INRICHTINGEN	4
1.3.1 Doel van de werkwijzer en de rol van de brandweer daarbij	4
1.4 SCOPE WERKWIJZER.	4
1.5 OPBOUW WERKWIJZER.	5
2 MODULE A: DE BASISEISEN INTERN NOODPLAN	8
2.1 VASTSTELLEN VAN DE BRZO-VERPLICHTING INRICHTINGEN	8
2.2 DE BASISEISEN BEDRIJFSNOODPLANNEN: WET- EN REGELGEVING	10
2.2.1 Wet milieubeheer	10
2.2.2 Arbowetgeving	10
2.2.3 Brandweerwet/WRZO	11
2.2.4 Wet Rampen en Zware Ongevallen (WRZO)	11
2.2.5 Seveso en BRZO	12
2.2.6 De basiseisen bedrijfsnoodplan BRZO-inrichtingen.	15
3 MODULE B: RICHTLIJNEN FUNCTIONEEL INTERN NOODPLAN	16
3.1 INTERN NOODPLAN BRZO-INRICHTING	16
3.2 OPZET RICHTLIJNEN FUNCTIONEEL INTERN NOODPLAN	16
3.2.1 Normen en best practices	17
3.3 TOOL RICHTLIJNEN FUNCTIONEEL INTERN NOODPLAN	17
4 MODULE C: INSPECTIE INTERN NOODPLAN BRZO	34
4.1 INLEIDING	34
4.2 HET INSPECTIETRAJECT	35
4.2.1 Procesverloop	35
4.2.2 Waarnemingen en bevindingen	36
4.2.3 Beoordelingsgrondslagen	36
4.2.4 Gelijke waardering	38
4.3 UITVOERING BRZO-INSPECTIE INTERN NOODPLAN	40
4.3.1 Inleiding	40
4.3.2 Systematiek inspectietool intern noodplan	40
5 BIJLAGEN	42
5.1 SEVESO II RICHTLIJN (RICHTLIJN NR. 96/82/EG)	42
5.2 DEFINITIES	44
5.3 BRONNEN	45
5.4 LIJST MET FIGUREN EN TABELLEN	45
5.5 TOOL PRESENTATIE BASISEISEN INTERN NOODPLAN	46
5.6 INSPECTIETOOL INTERN NOODPLAN BRZO-INRICHTING	60

Inleiding

1.1 Achtergrond.

In het kader van het Besluit Risico Zware Ongevallen 1999 (BRZO 1999) heeft de brandweer een aantal inspectietaken toebedeeld gekregen. Hiertoe behoort de controle op de aanwezigheid, juistheid en volledigheid, en het toepassen van interne noodplannen. In het intern noodplan worden procedures en voorzieningen beschreven, om de nadelige gevolgen van een noodsituatie zoveel mogelijk te beperken en te beheersen. Na identificatie van gevaren en beoordeling van de daarbij horende technische en organisatorische risico's, wordt in het noodplan beschreven welke maatregelen de inrichting neemt voor een noodsituatie. Daarbij worden:

- taken en verantwoordelijkheden toegekend aan medewerkers;
- relaties met de externe hulpverlening beschreven, en
- worden hulpmiddelen benoemd.

De werkwijzer Intern Noodplan BRZO is primair bedoeld als hulpmiddel voor de brandweerfunctionaris die belast is met de beoordeling en toepassing van het Intern Noodplan van BRZO-inrichtingen. Door gebruik te maken van de werkwijzer wordt eenduidigheid in de uitvoering van de beoordeling en het toezicht binnen de brandweer bevorderd.

1.2 Wet- en regelgeving.

In Nederland dienen alle werkgevers op grond van Arbowet- en regelgeving te beschikken over een bedrijfsnoodplan, waarin voor werknemers wordt aangegeven hoe het bedrijf omgaat met noodsituaties, en de gevolgen hiervan. De Arbeidsinspectie is op grond van de Arbowet verantwoordelijk voor het inspecteren en beoordelen van de bedrijfsnoodplannen.

In de Europese Seveso II-richtlijn wordt ingegaan op het beheersen van de risico's van zware ongevallen met gevaarlijke stoffen. In deze richtlijn zijn eisen opgenomen met betrekking tot noodplannen, die op een aantal punten verder gaan dan de Arbo wet- en regelgeving.

In Nederland zijn de verplichtingen uit de Seveso II-richtlijn opgenomen in het Besluit risico's zware ongevallen (BRZO 1999).

Hierin is onder meer opgenomen dat het intern noodplan een verplichting is voor bedrijven die, op basis van de hoeveelheden gevaarlijke stoffen die er omgaan, een Veiligheidsrapport (VR) moeten opstellen. Het intern noodplan moet onder meer gericht zijn op het beperken en beheersen van zware ongevallen en bescherming van werknemers, burgers en milieu. Het noodplan moet ten minste één maal per drie jaar worden geëvalueerd. Daarnaast moet ook afstemming plaatsvinden tussen het intern noodplan (maatregelen die het bedrijf moet nemen) en het rampbestrijdingsplan dat wordt opgesteld door de burgemeester (maatregelen buiten de inrichting, door de overheid).

In het document "Werkwijzer BRZO", dat in 2006 is uitgegeven door het ministerie van VROM, is een toelichting op dit besluit opgenomen. Ook in de Publicatiereeks Gevaarlijke Stoffen, nr. 6 (PGS 6), van het ministerie van VROM wordt een overzicht gegeven van de relevante wet- en regelgeving betreffende het BRZO.

Begin 2010 wordt de Wet veiligheidsregio's (WVR) en het Besluit veiligheidregio's (BVR) van kracht. Dit zal tot mogelijk tot wijzigingen leiden in het nu opgestelde stuk.

In Tabel 1 is een overzicht van het wettelijk kader in relatie tot het BRZO opgenomen.

Werkwijzer intern noodplan

Naam	Volledige naam	Inhoud	Relatie tot intern noodplan
Europese wet- en regelgeving			
SEVESO II	Richtlijn 96/82/EG	Richtlijn voor het beheersen van de risico's van zware ongevallen met gevaarlijke stoffen.	-Eisen in artikel 11 t.a.v het hebben van een noodplan; -Bijlage IV t.a.v. informatie aan burgers. -Afstemmen intern noodplan met Rampbestrijdingsplan (in de Seveso-richtlijn noemen ze dat het extern noodplan).
Wet- en regelgeving i.v.m. implementatie SEVESO II in Nederland			
WRZO	Wet Rampen en Zware Ongevallen	Vorbereiding, taken en uitvoering bij de bestrijding van rampen en zware ongevallen door de overheid: - voorbereiding rampbestrijding; - opperbevel rampbestrijding; - overige bevoegdheden en informatieverstrekking; - gegevensverstrekking door de inrichting.	-Informatieplicht richting overheid bij noodsituaties (artikel 11b) en -Informatieplicht aan burgers
BRZO 1999	Besluit risico's zware ongevallen 1999 inclusief latere aanpassingen.	Uitwerking van SEVESO II voor Nederland. Gebaseerd op WM, Arboret, Brandweerwet en WRZO	Eisen in artikel 22 en bijlage IV
RRZO 1999	Regeling risico's zware ongevallen 1999	Uitwerking bepalingen uit BRZO 1999.	Overleggen informatie m.b.t. intern noodplan aan bevoegd gezag.
BEVI/REVI	Besluit Externe Veiligheid Inrichtingen/Regeling Externe Veiligheid Inrichtingen	Het beperken van de risico's van activiteiten met gevaarlijke stoffen voor burgers in hun leefomgeving.	
BIR	Besluit Informatie inzake Rampen en zware ongevallen	De informatieverstrekking door de overheid (bevoegd gezag rampbestrijding) richting burgers over mogelijke rampen en zware ongevallen, en de informatieverstrekking van inrichtingen aan de overheid (bevoegd gezag rampbestrijding) bij een (dreigende) ramp.	In het intern noodplan dient te worden geregeld hoe de informatieverstrekking richting overheid bij een (dreigende) ramp door de inrichting is geregeld.
BRI	Besluit Rampbestrijdingsplannen Inrichtingen	Besluit dat bepaalt dat de overheid (de burgemeester) voor bepaalde categorieën inrichtingen een rampbestrijdingsplan moet opstellen	Het bedrijfsnoodplan en het rampbestrijdingsplan dienen op elkaar te zijn afgestemd.
Bestaande wet- en regelgeving waarin onderdelen zijn aangepast i.v.m. SEVESO II			
Arboret / Arboretbesluit	Arboretomstandighedenwet / Arboretomstandighedenbesluit	Voorschriften m.b.t. arbeidsveiligheid en gezondheid werknemers. In de tweede afdeling van hoofdstuk 2 van het Arbo-besluit (ARIE-regeling) regels opgenomen om de risico's van zware ongevallen met gevaarlijke stoffen te beheersen (ARIE).	Eisen t.a.v. inhoud intern noodplan in artikel 2.5c van het Arboretbesluit. Inrichtingen die vallen onder de ARIE regeling zijn niet verplicht om een veiligheidsrapport op te stellen op grond van het BRZO. BRZO artikel 22 is op deze inrichtingen dan ook niet van toepassing.
Brandweer-wet 1985	Brandweerwet	Regelt de organisatie en taken van de brandweer ter voorbereiding en bestrijding van rampen en zware ongevallen. Daarnaast bevat deze wet de grondslag voor het aanwijzen van inrichtingen die over een bedrijfsbrandweer moeten beschikken (artikel 13). Deze grondslag is nader uitgewerkt in het Besluit Bedrijfsbrandweren welke gekoppeld is aan het BRZO	Inbedding rol bedrijfsbrandweer in intern noodplan (noodplan dient dekking te bieden aan de opgestelde bedrijfsbrandweersscenario's).
Wm	Wet milieubeheer	Stelt o.a. regels t.a.v. de milieuvergunning. In de milieuvergunning worden voorschriften opgenomen ter bescherming van het milieu. Daaronder vallen mede voorschriften m.b.t. externe veiligheid. Het BEVI is op de Wm gebaseerd.	Informatieplicht richting bevoegd gezag na een zwaar ongeval. Overleggen genomen/overwogen maatregelen ter beheersing/beperking gevolgen noodsituatie. De aanwijzing van Domino-inrichtingen geschiedt door het bevoegd gezag Wm.

Tabel 1 Overzicht wet- en regelgeving BRZO

1.3 Taken brandweer bij BRZO-inrichtingen

De (regionale) brandweer heeft, vanuit verschillende wetgeving, een aantal specifieke taken die een relatie hebben met gevaarlijke stoffen. De brandweer adviseert overheden (bevoegd gezag) over veiligheidszaken, en voert inspecties uit bij inrichtingen die onder het BRZO vallen.

In tabel 2 zijn de brandweertaken samengevat.

Onderwerp (wetgeving)	Rol/taak brandweer	Specifiek voor intern noodplan
Wet milieubeheer (Wm-vergunning)	Adviseert m.b.t. brandweer gerelateerde zaken, zoals brandveiligheid en externe veiligheid	Brandweer adviseert de vergunningverlener m.b.t. het intern noodplan (opmerking: de verplichting tot het opstellen ervan staat al in het BRZO)
Besluit brandveilig gebruik bouwwerken (Gebruiksbesluit)	Opstellen veiligheidsregels m.b.t. veilig gebruik bouwwerk (brandveiligheid, ontruimingsplan), en handhaving (opmerking: het overgrote deel van de gebruiksvergunningen is inmiddels vervangen door algemene regels die zijn opgenomen in het Gebruiksbesluit)	
Brandweerwet 1985 (Aanwijzing inrichting die over een bedrijfsbrandweer moet beschikken)	Adviseert bevoegd gezag m.b.t. aanwijzing bedrijfsbrandweer (bedrijfsbrandweerrapport)	Personele en materiële omvang Brandweer en organisatie
Wet rampen en zware ongevallen en het Besluit rampbestrijdingsplannen	Adviseert bevoegd gezag rampbestrijding (B & W) m.b.t. de aanwijzing van inrichtingen die over een bedrijfsbrandweer moeten beschikken (bedrijfsbrandweerrapport)	Afstemming intern noodplan met rampbestrijdingsplan overheid
BRZO	Toezicht op (inspectie) en handhaving van de verplichtingen voor inrichtingen (waaronder beoordelen van veiligheidsrapporten en interne noodplannen)	Inspectie intern noodplan, en handhaving

Tabel 2 Taken brandweer bij BRZO-inrichtingen

1.3.1 Doel van de werkwijzer en de rol van de brandweer daarbij

De brandweer kijkt naar het intern noodplan om een signaal af te kunnen geven naar:

- De Arbeidsinspectie als het onderwerpen betreft die betrekking hebben op het bedrijfsnoodplan. De Arbeidsinspectie zal dan moeten beoordelen of ze erop gaan handhaven.
- De milieudienst als het onderwerp betrekking heeft op milieucalamiteiten

Handhaving gebeurt door de brandweer zelf als het de bedrijfsbrandweer of het rampbestrijdingsplan betreft.

De rol van de brandweer bij deze werkwijzer betreft meerdere zaken. Denk hierbij aan het zijn van de specialist, het meest betrokken zijn bij het onderwerp en het houden van toezicht op het intern noodplan.

1.4 Scope werkwijzer.

De werkwijzer gaat over het beoordelen en inspecteren van het intern noodplan van BRZO-inrichtingen.

De werkwijzer kan door medewerkers van VR-plichtige-inrichtingen worden gebruikt als richtlijn bij het opstellen/aanpassen van het intern noodplan, en door de brandweer ter voorbereiding op de inspectie van het intern noodplan.

Het intern noodplan omvat de maatregelen die de inrichting neemt om de gevolgen van een noodsituatie te bestrijden te beheersen, en te beperken. Daarvoor worden eigen diensten ingezet (zoals EHBO, BHV, bedrijfsbrandweer). Ook het alarmeren van externe hulpverlening (brandweer, politie, ambulance) behoort beschreven te zijn in het intern noodplan. In geval van een noodsituatie die grootschalige inzet door de externe hulpverlening vereist (op en buiten een VR-plichtige inrichting) kan de overheid (gemeente) het rampbestrijdingsplan (externe noodplan) activeren.

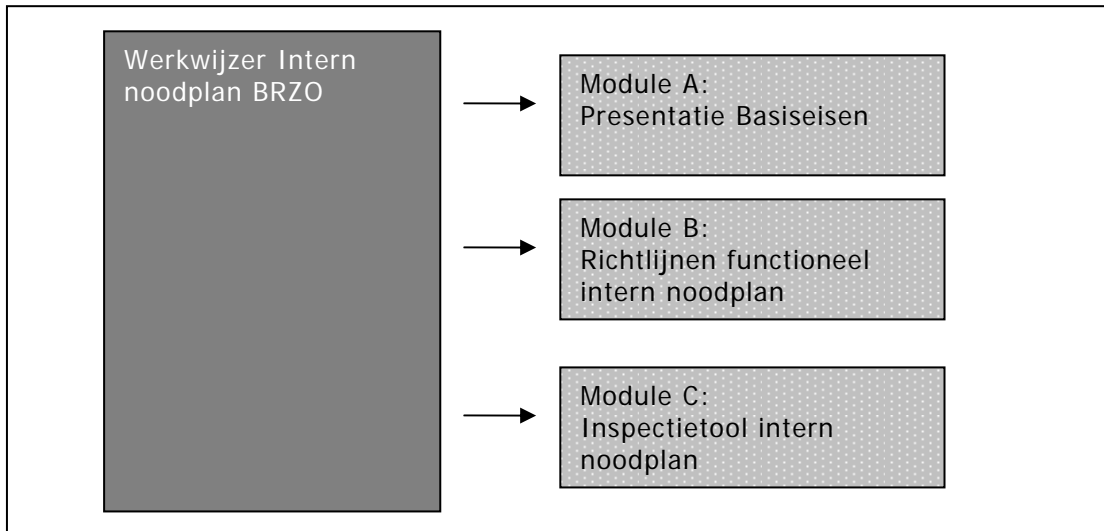
De maatregelen die in het intern noodplan zijn opgenomen ter bestrijding en beheersing van calamiteiten met gevaarlijke stoffen worden noodplanscenario's genoemd. Het Intern Noodplan richt zich primair op de incident scenario's met gevaarlijke stoffen die op die inrichting kunnen optreden zoals installatie scenario's en de geloofwaardige brandweerscenario's. Hierbij past een generieke benadering in gelijkvormige noodsituaties en rampscenario's die zich kunnen voordoen.

De werkwijzer beschrijft de eisen die worden gesteld aan het intern noodplan. Inrichtingen kunnen voorkeur hebben voor een meer uitgebreid crisisbeheersingsplan, waarin het beheersen van effecten voor het bedrijf in bredere zin wordt geregeld. Hoewel deze uitgebreidere opzet vanuit het perspectief van het bedrijf aan te bevelen is, valt dit buiten de scope van de inspectie in het kader van het BRZO, en dus buiten deze werkwijzer.

In de werkwijzer worden de termen intern noodplan en inrichting gebruikt. Het intern noodplan is het noodplan van de inrichting. De inrichting op zich is feitelijk slechts een stuk grond met gebouwen en activiteiten. (zie ook onder [5.2 Definities](#))

1.5 Opbouw werkwijzer.

De werkwijzer geeft de inspecteur van het intern noodplan het gereedschap om het gehele inspectietraject adequaat te kunnen invullen. Daartoe is de werkwijzer opgebouwd uit drie modules. In module A worden de basiseisen van het intern noodplan toegelicht. Module B bevat de randvoorwaarden waaraan voldaan moet worden wil men kunnen spreken van een functioneel intern noodplan. Module C behandelt het inspectietraject. Aan de werkwijzer wordt een aantal tools gekoppeld om de uitvoering van het inspectietraject te faciliteren. De tools kunnen ook voor BRZO-inrichtingen een belangrijk hulpmiddel zijn ter voorbereiding op een inspectie door de brandweer. In schema ziet de werkwijzer er als volgt uit:



Figuur 1 Opzet werkwijzer

- **Module A: de basiseisen.**

Voorafgaand aan de inspectie moet duidelijk zijn aan welke wet- en regelgeving het intern noodplan van een BRZO-inrichting minimaal moet voldoen. In de basiseisen wordt hiertoe een toelichting op de bestaande regelgeving gegeven.

Aan module A (Basiseisen) is een presentatie gekoppeld waarin de basiseisen op een, voor de gebruikersgroep (de inrichtingen) toegankelijke wijze, worden uiteengezet. De brandweerinspecteur kan deze tool gebruiken om voorafgaand aan het inspectietraject het betreffende bedrijf te informeren over de eisen die aan het intern noodplan worden gesteld.

- **Module B: richtlijnen functioneel intern noodplan.**

In deze module wordt een toelichting gegeven op de inhoud van het intern noodplan. Hierbij wordt onder meer gebruik gemaakt van deel 6 uit de Publicatierreeks Gevaarlijke Stoffen (PGS 6), welke een toelichting bevat op de implementatie van het BRZO, waaronder het intern noodplan.

Module B vormt het referentiekader voor de brandweerinspecteur bij het beoordelen van interne noodplannen. Er wordt uitwerking gegeven aan de basiseisen (vertaling eisen naar praktische voorschriften), en er worden handreikingen gedaan voor een functioneel noodplan. Hierbij wordt gebruik gemaakt van (inter)nationaal gebruikte standaarden en inzichten (best practices) t.a.v. hedendaagse interne noodplannen.

Aan de module is een tool gekoppeld om de opzet van het noodplan te kunnen toetsen. Inrichtingen zijn op zich vrij om af te wijken van de richtlijnen en volgens eigen inzicht invulling te geven aan het intern noodplan. De eigen invulling dient tot een vergelijkbaar of beter eindresultaat te leiden.

- **Module C: uitvoeren inspectie intern noodplan.**

Eisen en best practices kunnen worden vertaald in toetsbare criteria aan de hand waarvan het intern noodplan wordt geïnspecteerd of beoordeeld. In de inspectiemodule wordt een toelichting gegeven op de inspectie en de beoordeling van (onderdelen van) het intern noodplan. De inspecteur vindt er de hulpmiddelen die nodig zijn om tot een eenduidig en zo objectief mogelijk oordeel te komen.

De module sluit aan op de NIM-systematiek, die voor een aantal inspectiedoelen (waaronder het intern noodplan) beoordelingsmodules heeft ontwikkeld.

Met behulp van de bijbehorende inspectietool kan de brandweerinspecteur zich een oordeel vormen over de kwaliteit van het intern noodplan. Aan de hand van criteria en beoordelingsgrondslagen uit de NIM kan een oordeel worden gevormd. Het eindresultaat

van een inspectie kan leiden tot het afkeuren van het noodplan (niet voldaan aan essentiële basiseisen), of het goedkeuren (al dan niet met een aantal aanbevelingen of suggesties om het plan te optimaliseren).

2 Module A: de basiseisen intern noodplan

In de Basiseisen intern noodplan is alle wet- en regelgeving, waaraan het intern noodplan van een BRZO-inrichting moet voldoen, vertaald naar (praktische) basiseisen. Het document Basiseisen biedt de inspecteur die belast is met de inspectie van de noodplannen inzicht in het noodzakelijke juridische kader. Daarnaast wordt inzicht verkregen in de relaties met externe (nood)plannen en partijen. In dit hoofdstuk worden de eisen vanuit de wet- en regelgeving toegelicht. Het hoofdstuk wordt afgesloten met een opsomming van de basiseisen intern noodplan die volgen uit de wet- en regelgeving.

2.1 Vaststellen van de BRZO-verplichting inrichtingen

De Wet milieubeheer schrijft voor dat voor een verandering van een inrichting een (veranderings-)vergunning moet worden aangevraagd of een melding moet worden gedaan. Bij de aanvraag of de melding moet aan het bevoegd gezag (gemeente, provincie) informatie worden verstrekt waaruit blijkt of het BRZO van toepassing is/wordt. Deze informatie heeft betrekking op de hoeveelheden gevaarlijke stoffen die binnen de inrichting aanwezig mogen zijn.

Het BRZO een methodiek bevat verschillende drempelwaardes aan de hand waarvan kan worden vastgesteld welke eisen voor de inrichting gelden. Wanneer de laagste drempelwaardes worden overschreden spreken we van een PBZO-plichtige inrichting. Bij overschrijding van de hoogste drempelwaardes spreken we van een VR-plichtige inrichting. Voor VR-plichtige inrichtingen gelden meer en zwaardere eisen dan voor PBZO-plichtige inrichtingen.

Praktisch werkt het vaststellen van de BRZO-verplichtingen als beschreven in onderstaand kader.

Het Inrichtingen- en vergunningenbesluit milieubeheer (Ivb) geeft aan welke gegevens minimaal in een milieuvergunningaanvraag opgenomen dient te worden. Voor bedrijven met stofhoeveelheden gevaarlijke stoffen hoger dan vernoemd in bijlage 1 van het Brzo geeft artikel 15 van het Ivb aan dat voor VR-plichtige inrichtingen de aanvraag vergezeld dient te gaan van die onderdelen van het veiligheidsrapport die betrekking hebben op de risico's voor personen buiten de inrichting en voor het milieu.

Voor Pbzo-plichtige inrichtingen geeft het Ivb in art. 5.15a aan dat in de milieuvergunningaanvraag een specifiek aantal gegevens opgenomen dient te worden. De in dit artikel genoemde gegevens zijn exact dezelfde gegevens die vanuit het verleden bekend staan als "de kennisgeving Brzo'99".

Na het van kracht worden van de milieuvergunning is de inrichting Brzo-plichtig geworden en dient het vanaf dat moment aan alle verplichtingen ingevolge het Brzo te voldoen. Het Wet milieubeheer bevoegde gezag heeft de verplichting om alle stukken door te zenden aan de brandweer en de arbeidsinspectie.

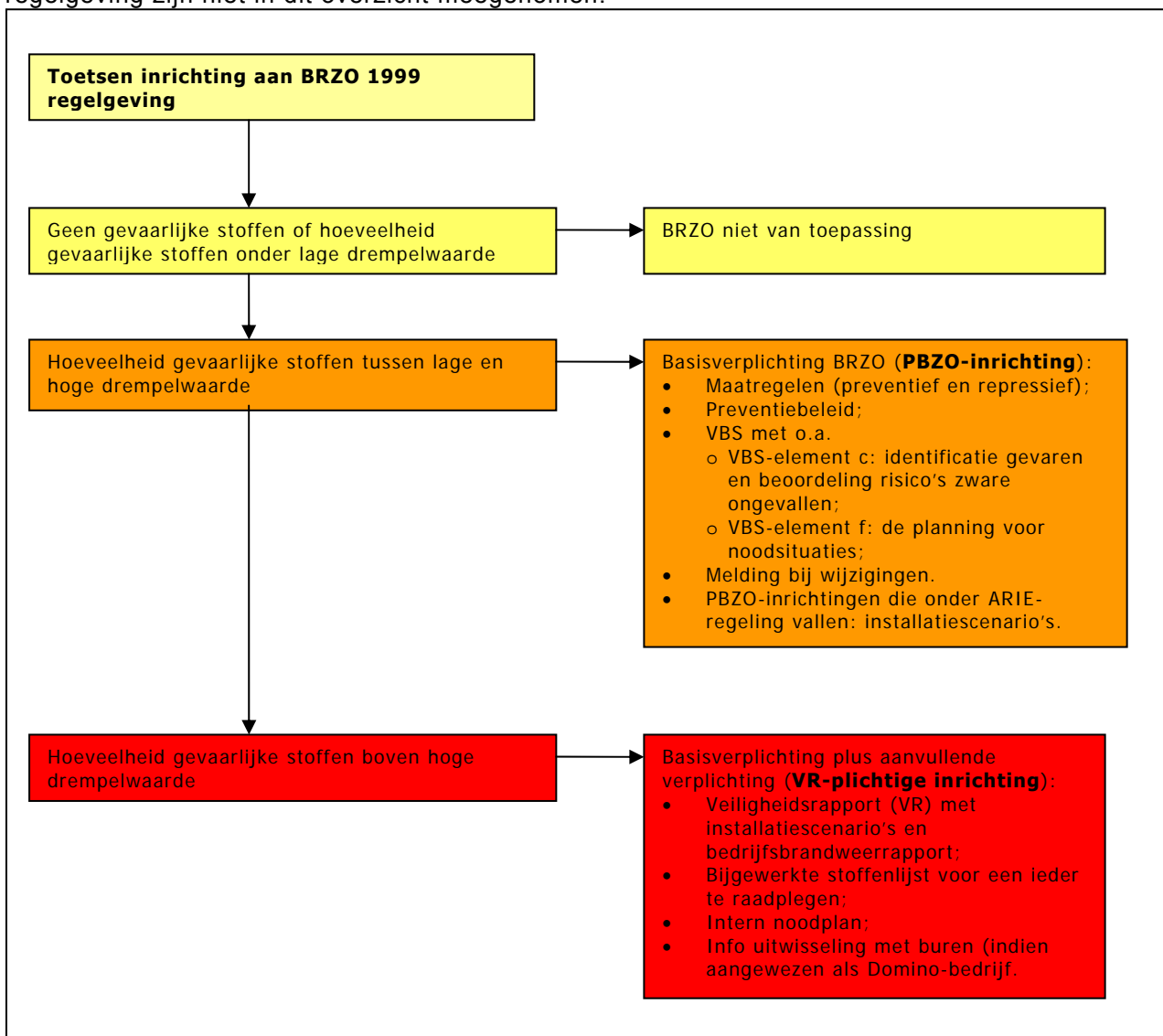
Voor PBZO-plichtige inrichtingen is het niet verplicht om een intern noodplan op te stellen. PBZO-inrichtingen dienen in het VBS wel maatregelen op te nemen t.a.v. het voorbereiden en reageren op noodsituaties (VBS-element f), én de gevaren en risico's van zware ongevallen te identificeren (VBS-element c). Deze verplichtingen worden verder niet uitgewerkt in voorschriften, zoals dat wél gebeurt voor VR-inrichtingen. PBZO-inrichtingen dienen bij inspectie te kunnen onderbouwen hoe de risicobeoordeling tot stand is gekomen. PBZO-inrichtingen kunnen uiteraard ook gebruik maken van dezelfde systematiek die door VR-plichtige bedrijven wordt gebruikt voor de identificatie van gevaren en de beoordeling van risico's.

Omdat PBZO-bedrijven geen VR hoeven op te stellen, zijn zij vanuit het BRZO 1999 niet verplicht om installatiescenario's op te stellen. Als input voor scenario's, op basis waarvan maatregelen voor het intern noodplan kunnen worden opgesteld, kan de Aanvullende Risico-Inventarisatie en -Evaluatie (ARIE, het bedrijfsbrandweerrapport

(opmerking: rampbestrijdingsplannen worden niet opgesteld voor PBZO-inrichtingen, zie Besluit rampbestrijdingsplannen), de milieurisicoanalyse (MRA) of de kwantitatieve risicoanalyse (QRA) worden gebruikt.

Voor meer informatie over de BRZO verplichtingen wordt verwezen naar het BRZO 1999, of naar de websites www.BRZO99.nl en www.brandweerbrzo.nl.

In figuur 2 is een overzicht opgenomen van de verplichtingen waaraan inrichtingen op basis van het BRZO dienen te voldoen. Verplichtingen voortvloeiend uit andere regelgeving zijn niet in dit overzicht meegenomen.



Figuur 2. Verplichtingen voor inrichtingen op basis van het BRZO

2.2 De basiseisen bedrijfsnoodplannen: wet- en regelgeving

De Seveso II richtlijn heeft in Nederland geleid tot het opstellen van nieuwe regelgeving (o.a. het BRZO) en het aanpassen van bestaande regelgeving (zie [Tabel 1 Overzicht wet- en regelgeving BRZO](#)). In bijlage 1 is de Seveso II richtlijn integraal opgenomen, met wijzigingen en aanvullingen op de oorspronkelijke tekst. Het BRZO en de bijbehorende besluiten vinden hun oorsprong in vier wetten: de Wet milieubeheer (Wm), de Arbeidsomstandighedenwet (Arbowet), de Wet Rampen en Zware Ongevallen (WRZO) en de Brandweerwet 1985. Het BRZO is daarmee een voorbeeld van coördinatiewetgeving. Bij een inspectie richten de toezichthouders van verschillende bevoegde gezagen zich op hetzelfde object (inrichting). De eisen t.a.v. interne noodplannen komen (in)direct voort uit deze wetgeving. In de nieuwe Wet Veiligheidsregio's (nog in behandeling) worden de Brandweerwet, de WGHOR (Wet Geneeskundige Hulpverlening bij Ongevallen en Rampen), en de WRZO overigens geïntegreerd.

2.2.1 Wet milieubeheer

In het kader van de Wm dienen BRZO-inrichtingen te beschikken over een milieuvergunning, waarin voorschriften ter bescherming van het milieu (waaronder externe veiligheid en brandveiligheid) zijn opgenomen. VR-plichtige bedrijven moeten op grond van het BRZO een intern noodplan opstellen. Voor PBZO-plichtige bedrijven kan in de milieuvergunning de eis staan tot het opstellen van een intern noodplan (opmerking: dit is volgens mij niet juist. Milieuvergunningen hebben alleen betrekking op externe veiligheid en niet op interne veiligheid). In het intern noodplan dient te worden aangegeven welke maatregelen de inrichting ten tijde van een noodsituatie zal treffen teneinde de (externe) veiligheid te waarborgen en milieuschade te voorkómen dan wel te beperken.

Op grond van de Wet milieubeheer kan het bevoegd gezag (provincie/gemeente) aan de milieuvergunning voorschriften verbinden over de wijze waarop met gevaarlijke stoffen moet worden omgegaan. Ook hebben inrichtingen een meldingsplicht bij het optreden van een ongewoon voorval (zoals dit in artikel 17.1 van de Wet milieubeheer staat opgenomen) en dienen zij aan te geven welke maatregelen zij hebben getroffen om de gevolgen van de noodsituatie voor mens en milieu zoveel mogelijk te beperken.

2.2.2 Arbowetgeving

In de Arbowet, het Arbobesluit en de Arboregeling wordt in een aantal artikelen en bijlagen eisen gesteld ten aanzien van bedrijfsnoodplannen.

De eisen die in het BRZO t.a.v. interne noodplannen worden gesteld zijn grotendeels overeenkomstig de eisen die al in Arbo-regelgeving zijn opgenomen. In een aantal artikelen/bijlagen van het BRZO zijn formuleringen integraal overgenomen uit de Arbo-regelgeving, en soms wordt er direct naar verwezen. Een aantal Arbo-eisen t.a.v. noodplannen is niet specifiek opgenomen in het BRZO, maar gelden daarom nog wél als basiseisen.

In tabel 3 zijn de, voor het opstellen en beoordelen van bedrijfsnoodplannen relevante onderdelen, uit de Arbo wet-en regelgeving weergegeven. Tevens wordt aangegeven of ze ook in het BRZO zijn opgenomen als eis.

Wet/besluit/regeling	Artikel/bijlage	Onderwerp	Relatie met BRZO 1999
Arbowet	Artikel 3e	Maatregelen op gebied van EHBO, brandbestrijding, ontruiming, externe hulpverlening	In artikel 22 opgenomen
Arbowet	Artikel 3f	voorkómen gevolgen noodsituatie	In artikel 22 opgenomen
Arbowet	Artikel 13	Bijstand door deskundige werknemers	Genoemde deskundigen/functionarissen moeten kennis kunnen nemen van het noodplan (artikel 22)
Arbowet	Artikel 14	Bijstand door bedrijfsarts of gecertificeerd deskundige	
Arbowet	Artikel 15	Bijstand door BHV	
Arbobesluit	Artikel 2.5c	Intern noodplan	In artikel 22 opgenomen
Arbobesluit	Artikel 2.5d, lid 1c	Wijzigingen en periodieke evaluatie noodplan	In artikel 22, lid 2 opgenomen
Arbobesluit	Artikel 2.5e, lid 1e	Deskundige bijstand bij opstellen/toetsen noodplan	Niet in BRZO beschreven
Arbobesluit	Artikel 2.5f	Informereren buurbedrijven m.b.t risico's	Niet in BRZO beschreven
Arboregeling	Artikel 2.0c met bijlage II	Uitwerking gegevens/beschrijvingen noodplan *	Identiek aan bijlage IV behorend bij artikel 22.

*lid g m.b.t. steun aan externe bestrijdingsmaatregelen niet overgenomen in bijlage IV, artikel 22

Tabel 3 Overzicht Arboregeling t.a.v. bedrijfsnoodplannen

2.2.3 Brandweerwet/WRZO

In artikel 13 van de Brandweerwet 1985 is opgenomen dat het bevoegd gezag (burgemeester en wethouders) een inrichting kan aanwijzen als inrichting die over een bedrijfsbrandweer moet beschikken. Meestal geschiedt dit op basis van het door de inrichting opgestelde bedrijfsbrandweerrapport.

De rol van de bedrijfsbrandweer is primair gericht op het voorkómen van (verdere) escalatie van een geloofwaardig incidentscenario. De bedrijfsbrandweer is een aanvulling op de basisbrandweezorg van de overheidsbrandweer.

De personele en materiële component van de bedrijfsbrandweer dient afgestemd te zijn op de gevaren en de daarbij behorende risico's die typerend zijn voor de activiteiten binnen de aangewezen inrichting. De afstemming tussen interne noodplannen en rampbestrijdingsplannen vormt hierbij een belangrijk aandachtspunt.

Alle VR-plichtige inrichtingen dienen in hun deel 3 van het VR een bedrijfsbrandweerrapport op te nemen. PBZO-bedrijven kunnen door het bevoegd gezag op basis van een aanwezig bijzonder gevaar voor de openbare veiligheid worden verzocht om een bedrijfsbrandweerrapport op te stellen. Op basis van dit rapport wordt beoordeeld of een bedrijfsbrandweeraanwijzing noodzakelijk is.

De aanwijzingsbeschikking beschrijft de noodzakelijke organisatie van de bedrijfsbrandweer en capaciteit in mensen en middelen en geeft hiervoor de onderbouwing. Inspectie van de bedrijfsbrandweer valt buiten de scope van deze werkwijzer. Wél kan de inspecteur in het intern noodplan beoordelen hoe de inzet van de bedrijfsbrandweer bij noodsituaties is georganiseerd (zoals alarmering, opschaling naar en afstemming met overheidsbrandweer, afstemming met BHV). De inspecteur kan ook beoordelen of de bestrijdingsmaatregelen in het intern noodplan (noodplanscenario's) dekking bieden aan de opgestelde brandweerscenario's.

2.2.4 Wet Rampen en Zware Ongevallen (WRZO)

De WRZO gaat in op de voorbereiding, taken, en uitvoering bij de bestrijding van rampen en zware ongevallen door de overheid. Het bevoegd gezag (de burgemeester) stelt rampbestrijdingsplannen vast voor de meeste inrichtingen die VR-plichtig zijn. Daarin wordt ingegaan op externe hulpverlening waarbij de multidisciplinaire coördinatie van de hulpverleningsdiensten gewenst is. De drijver van de inrichting is gehouden alle

relevante informatie beschikbaar te stellen aan het bevoegd gezag zodat deze zich optimaal kan voorbereiden op haar taak als hulpverlener (afstemmen intern en extern noodplan!). In het intern noodplan moet onder andere alarmering van hulpdiensten, het informeren van hulpdiensten, het informeren van het bevoegd gezag ten tijde van een noodsituatie, en de afstemming van de coördinatie tussen hulpdiensten en inrichting adequaat zijn geregeld.

2.2.5 Seveso en BRZO

In de Seveso II richtlijn (96/82/EG en 2003/105/EG) zijn in artikel 11 en bijlagen IV en V eisen opgenomen voor noodplannen. De teksten hiervan zijn opgenomen in bijlage 5.1 van deze werkwijzer.

In het BRZO worden op drie plaatsen eisen gesteld aan het intern noodplan.

- in bijlage II, onderdeel f zijn eisen opgenomen waaraan het Veiligheidsbeheerssysteem (VBS) moet voldoen;
- in artikel 22 (met bijlage IV): eisen voor inrichtingen die VR-plichtig zijn;
- in artikel 7.3: in noodplan rekening houden met risico's van een zwaar ongeval bij naburige inrichtingen.

In deze paragraaf worden de wettelijke eisen van het BRZO integraal (*cursief*) weergegeven. Onder elk lid wordt zonodig een toelichting gegeven.

Artikel 5, lid 3 en bijlage II, onderdeel f: eisen t.a.v. het veiligheidsbeheerssysteem, waaronder de planning voor noodsituaties (gelden voor PBZO-inrichtingen en VR-inrichtingen)

Er is een veiligheidsbeheerssysteem ingevoerd waarin o.a. moet zijn opgenomen de planning voor noodsituaties: de vaststelling en de toepassing van procedures voor de systematische identificatie van noodsituaties alsmede voor het uitvoeren, beoefenen en toetsen van de noodplannen en de daartoe strekkende opleiding van de betrokken werknemers. De opleiding geldt voor de werknemers van de inrichting, met inbegrip van de in de inrichting werkzame werknemers van aannemers en onderaannemers;

In het VBS dienen procedures te worden vastgesteld, gedocumenteerd, geïmplementeerd, en onderhouden voor het identificeren van mogelijke noodsituaties. Ook de wijze waarop de inrichting hierop reageert met maatregelen wordt vastgelegd in het VBS. Hoe wordt bijvoorbeeld brand geconstateerd, gealarmeerd, doorgemeld en intern opgetreden. Hoe wordt bij een ongeval de noodorganisatie opgetuigd. Daarnaast dienen werknemers vaardigheden en kennis te ontwikkelen t.b.v. het omgaan met een noodsituatie, en periodiek te oefenen.

Het noodplan inclusief de doorgevoerde wijzigingen ervan, moet duidelijk worden gecommuniceerd binnen de inrichting, met externe hulpverleningsdiensten en met omliggende bedrijven.

Artikel 22 BRZO: wettelijke eisen t.a.v. het intern noodplan voor VR-plichtige inrichtingen

1. *Degene die een inrichting drijft, stelt een intern noodplan op voor bij een zwaar ongeval binnen de inrichting ten uitvoer te leggen maatregelen, gericht op het beperken en beheersen van zware ongevallen en de gevolgen ervan voor de werknemers. Het intern noodplan bevat tenminste de gegevens en beschrijvingen, bedoeld in bijlage IV (van het BRZO, zie verder).*

Het intern noodplan is verplicht voor alle VR-plichtige inrichtingen: ten behoeve van de planning voor noodsituaties dient een intern noodplan te worden opgesteld dat is gebaseerd op de risicobeoordeling uit de installatiescenario's, en de geloofwaardige brandweerscenario's. VR-plichtige inrichtingen dienen te voldoen aan de BRZO-eisen, die zijn beschreven in de bijbehorende bijlage.

2. *Degene die een inrichting drijft draagt er zorg voor dat het intern noodplan tenminste eens per drie jaar wordt geëvalueerd, beproefd en zonodig gewijzigd. Bij de evaluatie wordt rekening gehouden met veranderingen die zich in de inrichting hebben voorgedaan, en met nieuwe kennis en inzichten omtrent de bij een zwaar ongeval te nemen maatregelen.*

Nieuwe kennis en inzichten kunnen voortkomen uit nieuwe/aangepaste normen of nieuwe inzichten met betrekking tot best practices.

3. *Het intern noodplan en de wijziging daarvan worden, bij het ontbreken van een ondernemingsraad of personeelsvertegenwoordiging, opgesteld met raadpleging van de belanghebbende werknemers. Over het bedrijfsnoodplan en de wijziging daarvan worden tevens de werknemers geraadpleegd van andere werkgevers die op basis van een langlopende overeenkomst tot aanneming van werk mede in de inrichting werkzaam zijn.*
4. *De werkgever zorgt ervoor dat de werknemers, de bedrijfshulpverleners, bedoeld in artikel 15, eerste lid, van de Arbeidsomstandighedenwet, en de externe hulpverleningsorganisaties, bedoeld in artikel 3, eerste lid, onderdeel e, van de Arbeidsomstandighedenwet, de deskundigen, genoemd in artikel 13 van de Arbeidsomstandighedenwet, de deskundigen of arbodiensten, genoemd in de artikelen 14 en 14a van de Arbeidsomstandighedenwet, en de werknemers van andere werkgevers, die mede in de inrichting werkzaam zijn, desgewenst kennis kunnen nemen van het intern noodplan.*
5. *Het intern noodplan wordt vastgesteld:*
- voor inrichtingen die na de inwerkingtreding van dit besluit worden opgericht: voor de inbedrijfstelling er van;*
 - voor inrichtingen die voor de inwerkingtreding van dit besluit niet verplicht waren tot opstelling van een rapport inzake de externe veiligheid op grond van de Wet milieubeheer of een arbeidsveiligheidsrapport op grond van de Arbeidsomstandighedenwet: binnen drie jaar na de inwerkingtreding van dit besluit;*
 - voor andere inrichtingen: binnen twee jaar na de inwerkingtreding van dit besluit.*

Het BRZO werd vastgesteld op 27 mei 1999. Sindsdien zijn een aantal wijzigingen in de regelgeving doorgevoerd. In de werkwijzer is de versie opgenomen zoals die geldt medio 2009. Alle inrichtingen die vallen onder de BRZO regeling zijn gehouden om aan de eisen vanuit het BRZO te voldoen.

Bijlage IV, behorend bij artikel 22, lid 1 van het BRZO 1999 (VR-inrichtingen).

Het intern noodplan, bedoeld in artikel 22, eerste lid, bevat de volgende gegevens en beschrijvingen:

- a. *de naam en functie van de personen die bevoegd zijn om noodprocedures in werking te laten treden en van de persoon die belast is met de leiding en coördinatie van de maatregelen ter bestrijding van een ongeval binnen de inrichting;*

Het intern noodplan moet een overzicht bevatten met gegevens van medewerkers die een rol spelen bij het coördineren, bestrijden en beheersen van de noodsituatie. In de verschillende onderdelen (procedures) van het noodplan kan worden verwezen naar een overzicht (bijlage) waarin gegevens als functie (binnen noodorganisatie) en communicatiegegevens, zijn opgenomen.

- b. *de naam en functie van de persoon die verantwoordelijk is voor de contacten met de voor het externe noodplan verantwoordelijke autoriteiten;*

De functionaris (of zijn vervanger(s)) die vanuit zijn functie binnen de noodorganisatie van het bedrijf belast is met de contacten met de instantie die verantwoordelijk is voor het (externe) rampbestrijdingsplan.

- c. *voor voorzienbare omstandigheden of gebeurtenissen die een doorslaggevende rol kunnen spelen bij het ontstaan van een zwaar ongeval, een beschrijving van de te nemen maatregelen ter beheersing van de toestand of de gebeurtenis en ter beperking van de gevolgen daarvan, met inbegrip van een beschrijving van de beschikbare veiligheidsuitrusting en middelen;*

Welke maatregelen neemt de inrichting ingeval van voorzienbare categorieën noodsituaties zoals brand, vrijkomen gevaarlijke stoffen, of een ongeval. In een specifieke procedure (bijvoorbeeld: procedure brand op de bedrijfslocatie) kan worden vastgelegd hoe in een dergelijke situatie wordt opgetreden, en met welke middelen.

- d. *de maatregelen ter beperking van het risico voor personen binnen de inrichting, waaronder het alarmsysteem en de gedragsregels bij het afgaan van het alarm;*

Het intern noodplan moet procedures bevatten voor het alarmeren, en het opschalen van de alarmering, van medewerkers en interne en externe hulpdiensten. Daarnaast dienen er procedures te zijn voor het in veiligheid brengen van medewerkers en overige aanwezigen (ontruiming en evacuatie).

- e. *de regelingen om de autoriteit die verantwoordelijk is voor het in werking laten treden van het externe noodplan bij een ongeval snel in te lichten, de inlichtingen die onmiddellijk moeten worden verstrekt en de regelingen voor het verstrekken van uitvoeriger inlichtingen, wanneer deze beschikbaar komen;*

Het intern noodplan dient naast een alarmeringsprocedure voor externe hulpverlening te beschikken over een procedure waarin de informatie-uitwisseling met de externe hulpverlening duidelijk is vastgelegd.

- f. *de regelingen om de werknemers op te leiden voor het vervullen van de taken die van hen verwacht worden en indien nodig de coördinatie hiervan met de externe hulpdiensten; de regelingen voor de verlening van steun aan externe bestrijdingsmaatregelen.*

Het intern noodplan dient een opleidings-, trainings- en beheersplan te bevatten waarin geborgd wordt dat de medewerkers die een rol spelen in het noodplan voldoende competenties verwerven en onderhouden om hun functie naar behoren te kunnen uitvoeren.

- g. *de regelingen voor de verlening van steun aan externe bestrijdingsmaatregelen.*

Artikel 7 lid 3 BRZO: aanwijzing tot Domino-bedrijf.

Degene die een inrichting drijft, als bedoeld in het eerste lid, wisselt met diegenen die de andere op grond van het eerste lid aangewezen inrichtingen drijven de gegevens uit die noodzakelijk zijn voor de beoordeling van het in dat lid bedoelde risico. Hij houdt in zijn beleid ter voorkoming van zware ongevallen, bedoeld in artikel 5, tweede lid, en, voor zover van toepassing, in het intern noodplan, bedoeld in artikel 22, en in het veiligheidsrapport rekening met de aard en de omvang van de risico's van een zwaar ongeval bij de naburige inrichtingen.

In het BRZO is in artikel 7, LID 3 de bepaling opgenomen dat een BRZO-inrichting, die door het bevoegd gezag is aangewezen als domino-inrichting (inrichting of groep van inrichtingen ten aanzien waarvan de risico's van een zwaar ongeval of de gevolgen daarvan ten gevolge van de ligging van die inrichtingen ten opzichte van elkaar en de aanwezigheid van gevaarlijke stoffen in die inrichtingen groter kunnen zijn dan op grond van de in die afzonderlijke inrichtingen aanwezige hoeveelheden kan worden verwacht) in het intern noodplan rekening moet houden met de aard en omvang van de risico's van een zwaar ongeval bij de andere aangewezen inrichting(en).

Dit artikel onderscheidt zich van artikel 2.5f van het Arbobesluit, waarin is bepaald dat inrichtingen al hun buurbedrijven (dus niet alleen BRZO-inrichtingen) moeten informeren over gevaren en risico's in verband met de aanwezige gevaarlijke stoffen.

In het noodplan dient aldus rekening te worden gehouden met de situatie dat bij een nabijgelegen BRZO-inrichting een noodsituatie optreedt, die tot een noodsituatie kan leiden binnen de eigen inrichting. Op het voorkomen van een dergelijke situatie moet in het bedrijfsnoodplan worden geanticipeerd.

2.2.6 De basiseisen bedrijfsnoodplan BRZO-inrichtingen.

Op basis van de wet- en regelgeving kan voor BRZO-inrichtingen worden vastgesteld welke onderwerpen in elk geval in het intern noodplan aan bod moeten komen. Dit zijn de zogenaamde basiseisen. De basiseisen hebben in elk geval betrekking op VR-plichtige inrichtingen. PBZO-inrichtingen dienen te voldoen aan artikel 5 lid 3 van het BRZO, waarin staat dat zij een Veiligheidsbeheerssysteem (VBS) moeten hebben. De identificatie van de gevaren en beoordeling van risico's van zware ongevallen (VBS-element c) en de planning voor noodsituaties (VBS-element f) maken daarvan deel uit. In onderstaand schema wordt een opsomming gegeven van de basiseisen (grijs gearceerd) Inrichtingen dienen in hun intern noodplan in ieder geval invulling te geven aan de basiseisen.

	Wat moet er in elk geval aanwezig of geregeld zijn (basiseis)*:	Wettelijke bepaling:
1.*	Beheer intern noodplan	Artikel 22 BRZO
2.	Bevoegde(n) om het noodplan te activeren	Bijlage IV-a, behorend bij artikel 22
3.	Coördinatie noodsituatie	Bijlage IV-a, behorend bij artikel 22
5.	Alarmering en opschaling	Bijlage IV-d, behorend bij artikel 22
6.	Ontruiming/evacuatie	Bijlage IV-d, behorend bij artikel 22
7.	Brandbestrijding en –beheersing	Bijlage IV-c, behorend bij artikel 22
8.	Hulpverlening bij ongevallen	Bijlage IV-c, behorend bij artikel 22
9.	Bestrijding en beheersing vrijkomen gevaarlijke stoffen	Bijlage IV-c, behorend bij artikel 22
11.	Informerende externe hulpverlening/autoriteiten	Bijlage IV-e, behorend bij artikel 22
12.	Informatie uitwisseling buurbedrijven	Arbobesluit, hoofdstuk 2, afdeling 2 (ARIE-regeling, in elk geval voor VR-inrichtingen. Artikel 7 lid 3 BRZO (Domino-inrichting)
13.	Schadebeperking milieu	Wet Milieubeheer
14.	Beschikbare veiligheidsuitrusting en hulpverleningsmiddelen	Bijlage IV-c, behorend bij artikel 22
16.	Opleiding en training werknemers	Bijlage IV-f, behorend bij artikel 22
17.	Oefenprogramma	Artikel 5.3 BRZO, bijlage II-f

* De nummering is overeenkomstig de nummering in de Tool Richtlijnen functioneel intern noodplan.

Tabel 4 Basiseisen functioneel intern noodplan BRZO

Door op een goede wijze invulling te geven aan de basiseisen voldoet een inrichting aan de wettelijke verplichtingen t.a.v. interne noodplannen. Daarnaast is het aan te bevelen een aantal aanvullende onderwerpen te benoemen in het intern noodplan. Deze onderwerpen worden niet afzonderlijk genoemd in de wet- en regelgeving, maar worden vanuit (inter)nationaal gebruik beschouwd als belangrijk (en logisch) onderdeel van een functioneel intern noodplan. Samen met de basiseisen vormen zij de onderwerpen van de richtlijnen effectief intern noodplan zoals dat in module B wordt uitgewerkt. Voor de volledigheid dient te worden opgemerkt dat een wettelijke grondslag voor handhavingmaatregelen door het bevoegde gezag t.a.v. van deze aanvullende onderwerpen ontbreekt, tenzij deze zijn opgenomen in de Wm-vergunning. De aanvullende onderwerpen zijn opgenomen in tabel 5 (blauw gearceerd)

	Wat moet er bij voorkeur ook aanwezig of geregeld zijn (Aanvullende onderwerpen)*:
4.	Interne noodorganisatie
10.	Noodsituatie anders dan brand/ongeval
15.	Beëindigen noodsituatie

* De nummering is overeenkomstig de nummering in de Tool Richtlijnen functioneel intern noodplan

Tabel 5 Aanvullende onderwerpen voor een functioneel intern noodplan BRZO

3 Module B: Richtlijnen functioneel intern noodplan

De richtlijnen functioneel intern noodplan ondersteunen de brandweerinspecteur bij het beoordelen of een intern noodplan functioneel en volledig is. De richtlijnen geven aan welke onderwerpen geregeld moeten zijn. Een inrichting die zich bij het opstellen van het intern noodplan conformeert aan de richtlijnen mag er in principe van uitgaan dat het noodplan volledig is.

Bij het opstellen van de richtlijnen is aansluiting gezocht bij de uitwerking betreffende noodplannen in PGS 6, en bij de geldende normen en best practices ten aanzien van interne noodplannen.

3.1 Intern noodplan BRZO-inrichting

Het intern noodplan is een actieplan voor een inrichting hoe om te gaan met noodsituaties. Aangezien de meeste inrichtingen onderling niet vergelijkbaar zijn vanwege de verschillende bedrijfsprocessen die er plaatsvinden, zijn interne noodplannen unieke producten.

BRZO-inrichtingen hebben als gezamenlijk kenmerk dat ze werken met gevaarlijke stoffen, waardoor hun noodplannen moeten voldoen aan hoge eisen. BRZO inrichtingen zijn verplicht, als onderdeel van hun veiligheidsbeheerssysteem, de risico's van het werken met gevaarlijke stoffen te beschrijven. Inrichtingen dienen, op basis van de risicobeoordelingen, passende bestrijdings- en beheersingsmaatregelen te nemen, en deze vast te leggen in het intern noodplan. Daarnaast moet het noodplan voorzien in procedures en te nemen maatregelen in geval van noodsituaties zoals bij brand of een bedrijfsongeval.

De richtlijnen functioneel intern noodplan, zoals opgenomen in de werkwijzer, geven de brandweerinspecteur houvast bij het beoordelen van het intern noodplan: komen alle vereiste onderwerpen aan bod, en wordt voldaan aan de eisen die vanuit normering en best practices worden gesteld aan interne noodplannen?

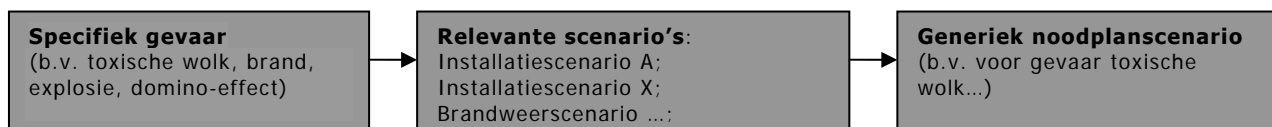
De richtlijnen kunnen ook voor BRZO-inrichtingen een handvat zijn bij het opzetten of aanpassen van hun intern noodplan.

3.2 Opzet richtlijnen functioneel intern noodplan

De richtlijnen functioneel intern noodplan zijn in de eerste plaats een uitwerking van de basiseisen die onder module A zijn geformuleerd, en de aanvullende onderwerpen. In de richtlijnen worden geen eisen gesteld ten aanzien van de opzet/vorm van het intern noodplan. Bedrijven kunnen er bijvoorbeeld voor kiezen het noodplan op te stellen aan de hand van uitgeschreven scenario's van alle denkbare noodsituaties die zich zouden kunnen voordoen (brand op de locatie, ongeval in een fabriekshal etc.). Op het moment dat een dergelijke noodsituatie zich voordoet, kan het bijpassende scenario uit de kast worden getrokken en worden uitgerold. Het nadeel van deze benadering is het gegeven dat er zich altijd noodsituaties kunnen voordoen waarvoor geen scenario is geschreven. Tegenwoordig is het daarom gebruikelijk dat noodplannen meer procesmatig worden opgezet, waarbij processen worden benoemd die een rol kunnen spelen tijdens een noodsituatie (alarmering, ontruiming, inrichten noodorganisatie, brandbestrijding etc.). Afhankelijk van de soort noodsituatie die zich voordoet, kan worden besloten om bepaalde processen op te starten, ter bestrijding van de noodsituatie. Het voordeel van deze benadering is dat de scope van het noodplan veel breder wordt, omdat in feite op elke (on)voorzienbare noodsituatie kan worden gereageerd.

Los van de integrale benadering (scenario- of procesgericht) van het noodplan spelen de installatiescenario's en de brandweerscenario's (indien er een bedrijfsbrandweer is) een belangrijke rol bij de invulling van het intern noodplan van BRZO-inrichtingen: zij bepalen in feite de aard en omvang van de in het noodplan uitgewerkte bestrijdings- en beheersingsmaatregelen voor noodsituaties waarbij gevaarlijke stoffen een rol spelen. Uitgangspunt is dat alle installatiescenario's (uit de ARIE of het VR) en de

bedrijfsbrandweerscenario's met passende bestrijdings- en beheersingsmaatregelen in het intern noodplan worden afgedekt (de noodplanscenario's):



Het is de taak van de brandweerinspecteur om het intern noodplan hierop te beoordelen. Ook de afstemming van het intern noodplan met het rampbestrijdingsplan van de overheid is een belangrijk inspectieonderdeel: sluiten beide plannen goed op elkaar aan en is de inzet vanuit de inrichting voldoende?

3.2.1 Normen en best practices

Bij het vertalen van de basiseisen naar praktische voorschriften wordt gebruik gemaakt van inzichten en voorschriften die op (inter)nationaal niveau door overheden zijn geformuleerd ten aanzien van noodplannen. Deze normen/standaarden worden beschouwd als referentiekader voor het opstellen van noodplannen. Daarnaast is bij het schrijven van de richtlijnen gebruik gemaakt van hedendaagse modellen en inzichten (best practices) zoals die bij het opstellen van interne noodplannen door grote (BRZO) inrichtingen in de praktijk worden toegepast.

In de Publicatiereeks Gevaarlijke Stoffen 6 (PGS 6) van het ministerie van VROM staan aanwijzingen voor de implementatie van het BRZO 1999 (waaronder aanwijzingen voor implementatie van het intern noodplan). Om inrichtingen en handhavende overheden handvaten en duidelijkheid te bieden op welke wijze het beste invulling kan worden gegeven aan de wettelijke verplichting, op een manier die aansluit bij de ISO-systematiek voor managementsystemen, is door het Nederlands Normalisatie Instituut (NEN) de NTA 8620 ontwikkeld. Bij de ontwikkeling van de NTA is met name gebruik gemaakt van ISO 14001, wanneer dit niet mogelijk was is gebruik gemaakt van de OHSAS 18001-systematiek.

ISO 14001 richt zich op milieumanagement (ISO = International Standards Organization, internationale normen), OHSAS 18001 is op arbomanagement gericht (OHSAS = Occupational Health and Safety Assessment Series, internationale normen, opgesteld door British Standards). British Standards verwijst voor emergency plannen ook naar de Amerikaanse NFPA 1600 code over emergency management. De laatste is ook geraadpleegd bij het schrijven van deze richtlijnen (NFPA = National Fire Protection Association). De door het Ministerie van Binnenlandse zaken en Koninkrijksrelaties opgestelde Inspectie & Beoordelingsprotocol voor de Brandweer in het kader van het BRZO (IBBB) is gebruikt als input bij het uitwerken van de richtlijnen effectief intern noodplan.

3.3 Tool richtlijnen functioneel intern noodplan

In tabel 6 zijn de richtlijnen voor de inhoud van een functioneel noodplan uitgewerkt volgens onderstaande legenda:

Kolom 1	Kolom 2	Kolom 3	Kolom 4	-- / √
Nr. onderwerp basiseisen	Onderwerp basiseis	Uitwerking / toelichting	Basiseis grijs gearceerd	-- ontbreekt in noodplan
Nr. aanvullend onderwerp	Aanvullend onderwerp	Uitwerking / toelichting	Best practice blauw gearceerd	√ aanwezig in noodplan

Werkwijzer intern noodplan

Nr	Onderwerp	Uitwerking / toelichting	Basiseisen noodplan / best practice	-- / √
2	Bevoegde(n) om het noodplan te activeren	<p>In principe moet iedereen die een (dreigende) noodsituatie constateert het noodplan kunnen activeren door alarm te slaan. Een medewerker/bezoeker die brand in een gebouw constateert kan b.v. door het indrukken van een handbrandmelder automatisch de ontruiming in gang zetten.</p> <p>Medewerkers die verantwoordelijk zijn voor specifieke procedures uit het noodplan kunnen deze zonodig opstarten vanuit hun bevoegdheid. Bedrijfshulpverleners kunnen b.v. na een brandalarm de procedure brandbestrijding opstarten, waarbij ze met de beschikbare hulpmiddelen proberen de brand te blussen.</p> <p>Voorbeelden:</p> <ul style="list-style-type: none"> • medewerker/bezoeker: door te alarmeren; • BHV: opstarten bestrijding/beheersing brand/ongeval; • EHBO: opstarten hulpverlening na een ongeval; • bedrijfsbrandweer: bestrijden/beheersen brand; • coördinator noodplan: oproepen crisisteam, informeren externe hulpverlening. 	Zijn de contactgegevens van medewerkers, die vanuit hun bevoegdheid het noodplan kunnen opstarten, vastgelegd?	
			Zijn de contactgegevens van geconsigneerde bevoegden vastgelegd?	
			Wat zijn de TBV's van bevoegden m.b.t het opstarten van het intern noodplan?	
			Zijn medewerkers die een sleutelpositie innemen binnen de noodorganisatie op minimaal 2 manieren bereikbaar (b.v. GSM én semafoon/portofoon/vaste telefoon)?	
			Zijn de contactgegevens van medewerkers die een taak binnen de noodorganisatie hebben, altijd over en weer beschikbaar (elektronisch en telefoongidsje)?	
			Zijn medewerkers en werknemers van contractors geïnstrueerd over hun rol in geval van een (potentiële) noodsituatie (brandalarm, intern alarmnummer, noodknoppen)? Hiervoor kunnen b.v. instructiekaarten worden opgesteld en uitgereikt.	

Werkwijzer intern noodplan

Nr	Onderwerp	Uitwerking / toelichting	Basiseisen noodplan / best practice	-- / √
3	Coördinatie noodsituatie	<p>Functionaris (of meerdere) die namens de inrichting de activiteiten, gericht op het bestrijden en beheersen van noodsituaties, coördineert. Hieronder vallen ook de contacten met externe hulpverleners en deskundigen. De functie wordt in het algemeen ingevuld door de commandant van de bedrijfsbrandweer of het hoofd BHV. De coördinator dient goed op de hoogte te zijn van plannen van de externe hulpverlening, teneinde een adequate afstemming en samenwerking te kunnen waarborgen.</p> <p>Coördinatietaken:</p> <ul style="list-style-type: none"> • verantwoordelijk voor coördinatie activiteiten bij bestrijden en beheersen noodsituatie; • verantwoordelijk voor opschaling crisisorganisatie (crisisteam, externe hulpverlening alarmeren); • verantwoordelijk voor contacten met autoriteiten (externe noodplan!) / externe hulpverlening; • schakel tussen operationele hulpverlening en crisisteam/externe hulpverlening; • verantwoordelijk voor afschalen operationele hulpverlening (beëindigen noodsituatie). • coördineren evaluatie en rapportage na beëindigen noodsituatie; 	Zijn de contactgegevens van de (geconsigneerde) coördinator(en) vastgelegd? (er dient altijd een coördinator beschikbaar te zijn).	
			Zijn er criteria en instructies m.b.t. het alarmeren van de (geconsigneerde) coördinator in het plan opgenomen?	
			Zijn de TBV 's van de coördinator opgenomen in het plan?	
			Zijn er instructies m.b.t. het opstarten van de interne operationele inzet opgenomen in het plan?	
			Zijn er criteria en instructies m.b.t. het opschalen van de interne noodorganisatie opgenomen in het plan?	
			Zijn er criteria en instructies m.b.t. het alarmeren van de externe hulpverlening vastgelegd?	
			Zijn er instructies m.b.t. het informeren van en communiceren met de externe hulpverlening opgenomen?	
			Zijn er checklisten m.b.t. het gebruik van hulpmiddelen zoals communicatieverkeer/werkbladen/taken opgenomen?	
Zijn de contactgegevens van leden van de interne noodorganisatie (zoals BHV'ers, EHBO'ers, leden crisisteam, leden bedrijfsbrandweer, medewerkers technische dienst, bewaking) vastgelegd?				

Werkwijzer intern noodplan

Nr	Onderwerp	Uitwerking / toelichting	Basiseisen noodplan / best practice	-- / √
4	Interne noodorganisatie	<p>Het vastleggen van de structuur van het interne noodorganisatie in een apart hoofdstuk van het intern noodplan is geen directe basiseis vanuit de regelgeving, maar wordt wel aanbevolen. De noodorganisatie bestaat uit de functionarissen die de operationele respons vanuit de inrichting aansturen (operationeel commando, en het crisisteam (crisisbeheersing, strategisch niveau)), en de medewerkers die de operationele respons uitvoeren (BHV, EHBO, bedrijfsbrandweer, technische diensten etc.)</p> <p>Afhankelijk van de aard en ontwikkeling van de noodsituatie kan worden besloten om het crisisteam op te roepen. Het crisisteam bestaat uit functionarissen van de inrichting en/of managers van het overkoepelend bedrijf. Het crisisteam houdt zich met name bezig met (strategische) besluitvorming, die buiten de directe operationele inzet valt. Processen als mediacommunicatie, voorlichting, opvang familieleden, schadebeperking, aanpassen bedrijfsvoering, en externe formaliteiten worden vanuit het crisisteam opgestart. Ook in de contacten met de autoriteiten kan het crisisteam een rol spelen.</p> <p>De afstemming van de interne noodorganisatie met de noodorganisatie van de externe hulpverlening (en haar GRIP-opschalingsmethodiek) kan goed in dit gedeelte van het intern noodplan worden vastgelegd.</p>	<p>Is er een opsomming gemaakt van alle functionarissen die een rol spelen in het intern noodplan in het noodplan? Hierbij kan worden gedacht aan o.a.:</p> <ul style="list-style-type: none"> • operationeel personeel (wachtchef, operators voor bediening installaties); • BHV'ers (redding, eerste hulp, gidsing en evacuatie); • bedrijfsbrandweer (beheersing, beperking, bestrijding); • spill team (oil beam, drainen, leegmaken apparatuur); • management (communicatie, inroepen externe expertise); • bewaking en portier (communicatie); • melder aan externe hulpverlening. 	
			<p>Is een beschrijving van de TBV's van al deze functionarissen beschikbaar? Hierbij kan worden gedacht aan:</p> <ul style="list-style-type: none"> • een organogram; • functiebeschrijvingen opgenomen in het plan of voorhanden bij personeel en organisatie (relatie met VBS-element b) 	
			<p>Is een procedure m.b.t. het opstarten van de operationele organisatie opgenomen in het plan?</p>	
			<p>Zijn er checklisten m.b.t. het gebruik van hulpmiddelen zoals communicatieverkeer, werkbladen voor informatieverwerking, taken voor de operationele leiding?</p>	
			<p>Is de samenstelling en de taakverdeling van het crisisteam vastgelegd in het noodplan?</p>	
			<p>Is een procedure m.b.t. het opstarten van het crisisteam opgenomen in het plan?</p>	
			<p>Zijn er checklisten m.b.t. het opstarten van het crisisteam (taken, materialen, werkproces)?</p>	
<p>Zijn er 2 werkruimtes voor het crisisteam, op uiteen gelegen locaties, beschikbaar?</p>				

Werkwijzer intern noodplan

Nr	Onderwerp	Uitwerking / toelichting	Basiseisen noodplan / best practice	-- / √
			<p>Zijn de informatie-uitwisseling en de samenwerking met de externe hulpverlening in het plan geregeld (CoPI, ROT, Beleidsteam)(organogram).</p> <p>Zijn de communicatielijnen met de externe overheid in een organogram geregeld (volgens GRIP-systematiek)?</p> <p>Is vastgelegd welke functionaris namens de interne noodorganisatie in het CoPI plaatsneemt (GRIP 1)?</p> <p>Is vastgelegd welke functionaris namens de interne noodorganisatie in het GBT plaatsneemt (GRIP 3)?</p>	
5	Alarmering en opschaling	<p>Alarmering dient plaats te vinden op het moment dat iemand binnen de inrichting een (potentiële) noodsituatie waarneemt. Het doel van alarmering is om mensen in veiligheid te brengen, en om personen en diensten op te roepen en te informeren i.v.m. het bestrijden en beheersen van een mogelijke noodsituatie. De aanleiding tot alarmeren kan zowel binnen als buiten (noodsituatie buurbedrijf, extreme weersomstandigheden) de inrichting liggen. De wijze van alarmeren kan per bedrijf verschillen vanwege de technische en organisatorische keuzes die worden gemaakt. Na alarmering dient zo spoedig mogelijk te worden vastgesteld wat de ernst van de situatie is en of er dient te worden opgeschaald naar b.v. externe hulpverlening.</p> <p>Alarmering en opschaling kan betrekking hebben op allerlei noodsituaties (brand, ongeval, gaswolk, bommelding etc). Op basis van de identificatie van de gevaren en beoordeling van risico's van zware ongevallen (VBS-element c, VR) wordt in het intern noodplan de alarmering uitgewerkt.</p>	<p>Wat zijn de (technische) voorzieningen om mogelijke noodsituaties snel te detecteren?</p> <p>Wat zijn de voorzieningen om personeel snel te alarmeren en informeren m.b.t. een noodsituatie?</p> <p>Volgens welke criteria en regels wordt gealarmeerd en opgeschaald? (wie wordt wanneer gewaarschuwd, wie beslist over opschaling, hoe wordt opgeschaald).</p> <p>Zijn de alarmering en opschaling voor alle voorzienbare noodsituaties in het intern noodplan vastgelegd? (o.a. brand, ongeval, emissie gevaarlijke stoffen, bommelding, uitval nutsvoorzieningen etc.)</p> <p>Voor aangewezen Dominobedrijven: is er een interne alarmeringsprocedure voor noodsituaties bij buurbedrijven?</p> <p>Is er een algemene alarmeringsinstructie voor medewerkers/bezoekers die een (potentiële) noodsituatie waarnemen (wat te doen in geval van ...)?</p> <p>Zijn er criteria voor het vaststellen van een incident (niet alarmeren) of een (potentiële) noodsituatie (alarmeren)?</p> <p>Is in alarmering in geval van een noodsituatie buiten werktijd voorzien in het noodplan?</p> <p>Is er een procedure hoe om te gaan met een alarmeringsalarm door de overheid (WAS)?</p>	

Werkwijzer intern noodplan

Nr	Onderwerp	Uitwerking / toelichting	Basiseisen noodplan / best practice	-- / √
6	Ontruiming / evacuatie	<p>Ontruiming van een gebouw dient plaats te vinden indien een (potentiële) noodsituatie zou kunnen leiden tot gevaar voor de aanwezigen. Van evacuatie is sprake indien de aanwezigen op grotere afstand van de bron van de noodsituatie moeten worden geleid omdat de situatie anders te gevaarlijk kan worden (de bron kan een gebouw zijn, maar ook een gaswolk die overwaait). De ontruiming/evacuatie kan b.v. worden geïnitieerd doordat een automatisch ontruimingssignaal (b.v. gekoppeld aan een brandalarm) wordt gestart. Ook kan vanuit de crisisorganisatie, of de externe hulpverlening (brandweer), of autoriteiten (burgemeester) tot ontruiming/evacuatie worden besloten.</p>	<p>Hoe is de wijze van alarmeren tot ontruiming/evacuatie (koppeling aan alarmeringsinstallaties zoals voor brand, vrijkomen gevaarlijke stoffen, omroepinstallatie etc.) geregeld?</p> <p>Is er een procedure/instructie hoe te handelen voor degenen die ontruimen, en degenen die worden ontruimd?</p> <p>Zijn de TBV 's van de functionarissen die taak hebben bij het ontruimen vastgelegd? (ontruimers, verzamelplaatscoördinatoren).</p> <p>Is in ontruiming/evacuatie in geval van een noodsituatie bij een BRZO-buurbedrijf (aanwijzing Dominobedrijf) of van ander gevaar van buitenaf voorzien?</p> <p>Zijn er minimaal 2 verzamelplaatsen aangewezen, die zodanig t.o.v. elkaar zijn gelokaliseerd, dat er, afhankelijk van de heersende windrichting, altijd 1 is te gebruiken (i.v.m. rookontwikkeling, gevaarlijke gassen, dampen)?</p> <p>Is de route naar de verzamelplaats(en) bewegwijzerd, en zijn de verzamelplaatsen herkenbaar?</p> <p>Zijn alle medewerkers op de hoogte van het ontruimingssignaal?</p> <p>Is er bij rekening gehouden met de windrichting bij het kiezen van verzamelplaatsen?</p> <p>Is er een registratiesysteem voor aanwezigen binnen de inrichting, en ontruimde/geëvacueerde (en afgemelde) personen?</p> <p>Is er een plan voor vervolgacties/opvang ingeval de ontruiming/evacuatie langer gaat duren?</p> <p>Is de communicatie op de verzamelplaats(en) geregeld?</p> <p>Zijn er gedragsregels voor op de verzamelplaats opgesteld (verlaten verzamelplaats, afmelden, rookgedrag)?</p> <p>Zijn er instructies voor medewerkers die kritische processen moeten bedienen (voordat zij worden ontruimd)?</p>	

Werkwijzer intern noodplan

Nr	Onderwerp	Uitwerking / toelichting	Basiseisen noodplan / best practice	-- / √
7	Brandbestrijding en –beheersing	<p>In het intern noodplan dient te worden vastgelegd hoe de brandbestrijding en –beheersing is georganiseerd binnen de inrichting, met welke middelen, en hoe de opschaling richting overheidsbrandweer is geregeld. De brandbestrijdingsplannen van de inrichting dienen goed te zijn afgestemd met de aanvalsplannen van de overheidsbrandweer, en het rampbestrijdingsplan van de gemeente.</p> <p>De brandbestrijdingsmaatregelen in het noodplan dienen adequaat te zijn om dekking te bieden aan de geloofwaardige bedrijfsbrandweerscenario's (indien de inrichting beschikt over een aangewezen bedrijfsbrandweer), en de installatiescenario's uit het VBS/VR .</p>	<p>Is er een procedure voor het opstarten van de brandbestrijding (alarmering en coördinatie)?</p> <p>Zijn de TBV 's van de betrokken medewerkers/diensten bij brandbestrijding en –beheersing vastgelegd?</p> <p>Zijn de juiste gevaren geïdentificeerd (noodplanscenario's in relatie tot installatiescenario's)?</p> <p>Zijn er procedures voor de diverse onderscheiden typen, brandgerelateerde, noodplanscenario's?</p> <p>Zijn de noodplanscenario's afgestemd met de installatie- en brandweerscenario's uit het VR?</p> <p>Is de brandbestrijding binnen/buiten werktijd geregeld?</p> <p>Zijn er criteria voor het opschalen naar de externe brandbestrijding opgenomen?</p> <p>Is de interne organisatie m.b.t. brandbestrijding (BHV/bedrijfsbrandweer) afgestemd met de brandweer van de overheid (overdracht, informeren, bijstand verlenen)?</p> <p>Zijn op een centraal punt van de inrichting gegevens t.b.v. ondersteuning aan de externe brandbestrijding aanwezig en direct voor de externe brandweer beschikbaar, zoals:</p> <ul style="list-style-type: none"> • een overzichtstekening van de inrichting met de aanwezige gebouwen, procesinstallaties, opslageenheden en relevante leidingen; • een overzichtstekening waarop de plaats van de bluswaterleidingen, brandkranen, blokafsluiters, bluswateraansluitingen en de ter zake dienende gegevens omtrent capaciteit en druk zijn aangegeven; • een overzichtstekening waarop aangegeven staat waar de brandweervoertuigen kunnen rijden en waarop aangegeven staat of alle installaties/gebouwen van twee zijden door de brandweer te bereiken zijn; • een overzichtstekening van de stationaire monitoren met de worplengtes; • een overzichtstekening van stationaire incidentbestrijdings- en beheersmiddelen in en op de installaties; • een actueel intern noodplan <p>Zijn er veiligheidsvoorschriften voor medewerkers / bezoekers gedefinieerd en beschikbaar?</p>	

Werkwijzer intern noodplan

Nr	Onderwerp	Uitwerking / toelichting	Basiseisen noodplan / best practice	-- / √
8	Hulpverlening bij ongevallen	<p>In het intern noodplan dient te worden vastgelegd hoe de hulpverlening bij ongevallen is georganiseerd binnen de inrichting, met welke middelen, en hoe de opschaling richting hulpverlening door overheidsdiensten is geregeld. De hulpverleningsplannen van de inrichting dienen goed te zijn afgestemd met de externe hulpverlening, en het rampbestrijdingsplan van de gemeente.</p> <p>De hulpverleningsmaatregelen in het noodplan dienen adequaat te zijn om hulpverlening te bieden in noodsituaties zoals beschreven in de bedrijfsbrandweerscenario's (indien de inrichting beschikt over een aangewezen bedrijfsbrandweer), en de installatiescenario's uit het VBS/VR .</p>	Is het opstarten van de interne hulpverlening (alarmering en coördinatie) beschreven in het intern noodplan?	
			Zijn de TBV 's van de betrokken medewerkers/diensten bij interne hulpverlening vastgelegd?	
			Zijn de beschikbare hulpmiddelen bij interne hulpverlening vastgelegd?	
			Zijn er veiligheidsvoorschriften voor medewerkers/bezoekers in geval van een ongeval vastgelegd?	
			Is het verlenen van hulp binnen/buiten werktijd geregeld?	
			Is het verlenen van hulp onder bijzondere omstandigheden (zoals in gebouwen die gevaarlijke stoffen herbergen), of vanwege de aanwijzing tot Domino-bedrijf) vastgelegd?	
			Is het opschalen naar en informeren van de externe hulpverlening in het noodplan geregeld?	
			Is vastgelegd op welke wijze de interne hulpverlening bijstand kan verlenen aan de externe hulpverlening?	
			Zijn er instructies voor hulpverlening onder bedrijfsspecifieke omstandigheden (b.v. voorschriften ontsmetting, voorschriften ontgiften)? Informatieset externe hulpverlening beschikbaar op locatie.	

Werkwijzer intern noodplan

Nr	Onderwerp	Uitwerking / toelichting	Basiseisen noodplan / best practice	-- / √
9	Vrijkomen gevaarlijke stoffen	<p>Op basis van de identificatie van de gevaren en beoordeling van risico's van zware ongevallen met gevaarlijke stoffen worden in het noodplan specifieke bestrijdings- en beheersingsmaatregelen uitgewerkt in noodplanscenario's.</p> <p>Deze bestrijdings- en beheersingsmaatregelen dienen in elk geval adequaat te zijn om dekking te bieden aan situaties zoals genoemd in de installatiescenario's.</p> <p>Een ongeval met gevaarlijke stoffen bij een BRZO-buurbedrijf kan een zwaar ongeval met gevaarlijke stoffen bij de eigen inrichting initiëren (Domino-inrichting).</p> <p>Een ongeval met gevaarlijke stoffen bij een BRZO-buurbedrijf kan tot maatregelen bij de eigen inrichting leiden.</p>	<p>Zijn de juiste gevaren geïdentificeerd? Gevaren/effecten m.b.t.:</p> <ul style="list-style-type: none"> • Toxische wolk, verstikking, bijtend; • Brand, hitte; • Explosie, druk en penetratie; • Verstikking; • Externe noodsituatie (aanstraling, Dominobedrijf); • Extreme weersomstandigheden/natuurramp. <p>Zijn de beheersings- en bestrijdingsmaatregelen concreet en stapsgewijs uitgewerkt voor de diverse onderscheiden typen noodplanscenario's?</p> <p>Zijn de TBV's van de betrokken medewerkers/diensten in geval van een noodsituatie met gevaarlijke stoffen beschreven?</p> <p>Zijn de middelen en persoonlijke beschermingsmiddelen geschikt om de te nemen acties en maatregelen veilig uit te voeren?</p> <p>Zijn de beschreven maatregelen voldoende voor het bestrijden van een (potentiële) noodsituatie binnen/buiten werktijd?</p> <p>Is het opschalen naar en informeren van de externe hulpverlening in geval van een noodsituatie met gevaarlijke stoffen beschreven?</p> <p>Zijn er veiligheidsvoorschriften voor medewerkers / contractors / bezoekers?</p> <p>Is er altijd een deskundige(n) m.b.t. gevaarlijke stoffen beschikbaar?</p>	
10	Noodsituaties anders dan brand/ongeval	<p>Inrichtingen kunnen te maken krijgen met dreigende situaties die niet direct het gevolg van brand of een ongeval zijn, maar die wel tot een noodsituatie kunnen leiden, en tot gevaarlijke situaties voor medewerkers. In het noodplan wordt op dergelijke situaties geanticipeerd. Aan de procedures worden instructies gehangen voor</p>	<p>Is er een procedure hoe om te gaan met een bommelding/verdacht pakket?</p> <p>Is er een procedure hoe om te gaan met ordeverstoring op de locatie?</p>	

Werkwijzer intern noodplan

Nr	Onderwerp	Uitwerking / toelichting	Basiseisen noodplan / best practice	-- / √
			Is er een procedure hoe om te gaan met (langdurige) uitval nutsvoorzieningen/basisvoorzieningen?	
			Is er een procedure hoe om te gaan met een(dreigende) noodsituatie vanwege extreme weersomstandigheden / natuurramp?	
			Zijn de TBV's van de betrokken medewerkers beschreven?	
11	Externe hulpverlening	De externe hulpverlening (politie, brandweer, ambulance) moet tijdig en adequaat worden geïnformeerd over de noodsituatie. Op het moment dat de externe hulpverlening operationeel wordt, neemt deze de regie over van de interne hulpverlening. Als bij een noodsituatie gewonden vallen of bijvoorbeeld milieuschade ontstaat, moeten ook autoriteiten zoals de Arbeidsinspectie of de Milieudienst tijdig worden geïnformeerd. De autoriteit die verantwoordelijk is voor het in werking laten treden van het rampbestrijdingsplan dient in geval van een noodsituatie snel te worden gewaarschuwd en	Zijn de contactgegevens en de beslissingsbevoegdheden van de functionaris(sen) die bevoegd is (zijn) ten tijde van een noodsituatie de externe hulpverlening te alarmeren en informeren concreet vastgelegd in het intern noodplan?	
			Is er een procedure voor het alarmeren en informeren van de externe hulpverlening? Informatie betreft o.a.: <ul style="list-style-type: none"> • Procesgegevens; • Status beveiligingssytemen; • Inbreng liason; • Specifieke stofgegevens. 	

Werkwijzer intern noodplan

Nr	Onderwerp	Uitwerking / toelichting	Basiseisen noodplan / best practice	-- / ✓
			<p>Zijn op een centraal punt van de inrichting gegevens ten behoeve van de directe bestrijdingsondersteuning van de overheid beschikbaar (informatieset externe hulpverlening)? Te denken valt o.a. aan:</p> <ul style="list-style-type: none"> • een overzichtstekening van de inrichting met de aanwezige gebouwen, procesinstallaties, opslageenheden en relevante leidingen; • een overzichtstekening waarop de plaats van de bluswaterleidingen, brandkranen, blokafsluiters, bluswateraansluitingen en de ter zake dienende gegevens over capaciteit en druk zijn aangegeven; • een overzichtstekening waarop aangegeven staat waar de brandweervoertuigen kunnen rijden en waarop aangegeven staat of alle installaties/gebouwen van twee zijden door de brandweer te bereiken zijn; • een overzichtstekening van de stationaire monitoren met de worplengtes; • een overzichtstekening van stationaire incidentbestrijdings- en beheersmiddelen in en op de installaties; • een actueel intern noodplan. <p>De bovenstaande gegevens behoren op een centraal punt binnen het bedrijf aanwezig te zijn en bij aankomst van de brandweer desgevraagd onmiddellijk overhandigd te kunnen worden.</p> <p>Bevat het intern noodplan een actuele telefoonlijst van de externe hulpdiensten en belangrijke autoriteiten? Onder andere:</p> <ul style="list-style-type: none"> • autoriteit rampbestrijdingsplan; • milieudienst; • waterschap; • ziekenhuis; • arbeidsinspectie. 	

Werkwijzer intern noodplan

Nr	Onderwerp	Uitwerking / toelichting	Basiseisen noodplan / best practice	-- / √
			<p>Zijn de regelingen voor het verlenen van steun aan de externe bestrijdingsmaatregelen beschreven? Te denken valt aan:</p> <ul style="list-style-type: none"> • het openen van de poort; • begidsen; • vervoeren van schuim; • leveren van bluswater; • veiligstellen van installaties; • leveren van lijst gevaarlijke stoffen; • informeren over: <ul style="list-style-type: none"> ○ bedrijfsplattegrond; ○ het bluswaternet; ○ blusbootaansluiting; ○ meetfaciliteiten. <p>deskundige bijstand (technisch inhoudelijk) vanuit het bedrijf aan ROGS/AGS en/of (H)OvD</p>	
			<p>Zijn de algemene procedures en opschalingsmethodieken van de externe hulpverleningsdiensten bekend binnen de inrichting?</p>	
			<p>Zijn de regelingen voor het verlenen van steun aan de externe bestrijdingsmaatregelen beschreven? Te denken valt aan:</p> <ul style="list-style-type: none"> • het openen van de poort; • begidsen; • vervoeren van schuim; • leveren van bluswater; • veiligstellen van installaties; • leveren van lijst gevaarlijke stoffen; • informeren over: <ul style="list-style-type: none"> • bedrijfsplattegrond; • het bluswaternet; • blusbootaansluiting; • meetfaciliteiten. • deskundige bijstand (technisch inhoudelijk) vanuit het bedrijf aan ROGS/AGS en/of (H)OvD. 	
			<p>Zijn de algemene procedures en opschalingsmethodieken van de externe hulpverleningsdiensten bekend binnen de inrichting?</p>	

Werkwijzer intern noodplan

Nr	Onderwerp	Uitwerking / toelichting	Basiseisen noodplan / best practice	-- / √
			Sluit de interne noodorganisatie aan bij het organisatiemodel dat de overheid hanteert bij het bestrijden van noodsituaties (GRIP-opschalingsmethodiek)?	
			Is er een functionaris beschikbaar om namens de interne noodorganisatie in het CoPI plaats te nemen (GRIP 1)?	
			Is er een functionaris beschikbaar om namens de interne noodorganisatie in het GBT plaats te nemen (GRIP 3)?	
			Is het veiligstellen van informatie betreffende de noodsituatie (vastleggen gegevens, foto's) geregeld?	
			Is er een regeling voor het afsluiten van het bedrijfsterrein voor bezoekers, m.u.v. hulpverleners?	

Werkwijzer intern noodplan

Nr	Onderwerp	Uitwerking / toelichting	Basiseisen noodplan / best practice	-- / √
12	Informatie uitwisseling buurbedrijven	<p>In geval het effectgebied bij een noodsituatie het terrein van de inrichting overstijgt, en nadelige effecten (rookschade, gevaarlijke gassen/dampen, brandgevaar, explosiegevaar etc.) op buurbedrijven kan hebben, dienen deze tijdig te worden geïnformeerd over de aard van het ongeval en de mogelijke consequenties voor hun bedrijfsvoering. Buurbedrijven kunnen daarop hun maatregelen treffen.</p> <p>Bedrijven die onder de ARIE-regeling vallen zijn verplicht om buurbedrijven al voortijdig (preventief) te informeren over de risico's en gevaren in verband met de aanwezigheid van gevaarlijke stoffen. Daarnaast dienen aangewezen Domino-inrichtingen in hun noodplan al te anticiperen op mogelijke noodsituaties ten gevolge van een zwaar ongeval bij een BRZO-buurbedrijf, waarbij gevaar voor de eigen inrichting kan ontstaan.</p>	Is een procedure voor het tijdig informeren van buurbedrijven tijdens een (potentiële) noodsituatie binnen de inrichting in het plan opgenomen?	
			Is er een meldingsprocedure afgesproken met buurbedrijven in geval van een noodsituatie bij een Domino-buurbedrijf?	
			Is een procedure voor het tijdig informeren van omwonenden tijdens een (potentiële) noodsituatie binnen de inrichting in het plan opgenomen?	
			Is er een procedure voor het informeren van buurbedrijven/omwonenden in een situatie die onrust teweeg kan brengen, zonder dat er sprake is van een (be)dreigende noodsituatie . (b.v. vanwege de aanwezigheid van hulpdiensten, of rookontwikkeling)?	
			Zijn actuele adresgegevens van buurbedrijven en standaardberichten beschikbaar?	
13	Schadebeperking milieu	<p>Het intern noodplan voorziet in maatregelen die tijdens een noodsituatie kunnen worden getroffen, teneinde schadelijke emissies naar het milieu (lucht, (oppervlakte)water, bodem) te voorkómen dan wel te beperken. Maatregelen kunnen b.v. betrekking hebben op het opvangen van vervuild bluswater (niet in het riool), het versneld uitvoeren van reparaties aan lekkende apparatuur, het preventief verplaatsen van containers met gevaarlijke stoffen, het schoonmaken van het milieu, tot het tijdelijk stilleggen van productie-units.</p>	Bevat het noodplan adequate maatregelen ter beperking van de schadelijke gevolgen van een noodsituatie voor het milieu?	
			Zijn de TBV's van medewerkers/diensten die een rol spelen bij het beperken van de milieuschade tijdens een noodsituatie vastgelegd?	
			Is er een overzicht van de mogelijke (correctieve) maatregelen tijdens voorzienbare noodsituaties? Is er een noodprocedure voor het (versneld) afschakelen van productie-units?	
			Is er een noodprocedure voor het (versneld) afschakelen van productie-units?	
			Is er een lijst met beschikbare hulpmiddelen/materialen ter beperking van milieuschade?	

Werkwijzer intern noodplan

Nr	Onderwerp	Uitwerking / toelichting	Basiseisen noodplan / best practice	-- / √
14	Veiligheidsuitrusting en hulpverleningsmiddelen	In het noodplan moet worden aangegeven welke beschermende veiligheidsuitrusting beschikbaar is. De uitrusting dient adequate bescherming te bieden aan interne hulpverleners, zodat zij hun taken in het kader van het noodplan goed kunnen vervullen. De hulpverleningsmiddelen dienen van voldoende kwaliteit zijn, en in voldoende mate aanwezig, om de hulpverleningstaken goed te kunnen uitvoeren.	Beschikbare veiligheidsuitrusting en hulpverleningsmiddelen.	
			Is de opsomming van beschikbare veiligheidsuitrustingen en hulpverleningsmiddelen in het intern noodplan gekoppeld aan de plannen/processen waar ze betrekking op hebben (bv brandbestrijding met daaraan gekoppeld een checklist beschikbare blusmiddelen)?	
15	Beëindigen noodsituatie	In het intern noodplan kunnen richtlijnen m.b.t. het beëindigen van de operationele inzet worden opgenomen. Binnen de interne noodorganisatie wordt dan vastgelegd wie bevoegd is/zijn om de operationele inzet af te schalen, en te beëindigen. De ervaringen die zijn opgedaan tijdens de noodsituatie kunnen achteraf worden gebruikt om de inzet, en de werking van het noodplan te evalueren en te verbeteren. Andere activiteiten die zijn opgestart n.a.v. de noodsituatie kunnen na het beëindigen van de operationele bestrijding nog langer doorlopen, maar vallen buiten het bestek van de brandweerinspectie. Dergelijke activiteiten zoals mediacommunicatie, voorlichting en nazorg vallen onder het ruimere begrip crisisbeheersing.	Bevat het intern noodplan richtlijnen voor het beëindigen van een noodsituatie (wie, wat, wanneer) en het omschakelen naar de normale bedrijfsvoering?	
			Is er een procedure voor het debriefen van de operationele inzet van de interne noodorganisatie?	
			Is er een procedure m.b.t. het evalueren (en terugkoppelen naar het intern noodplan) van het verloop van de gebeurtenissen gedurende de noodsituatie?	
16	Opleiding en training werknemers	In het noodplan dient een hoofdstuk te worden gewijd aan de opleiding en training van werknemers m.b.t. het gebruik en toepassen van het noodplan. Medewerkers die een taak in de noodorganisatie hebben (operationeel en strategisch) moeten altijd in staat zijn om hun functie binnen de noodorganisatie goed te kunnen invullen. Daartoe moeten zij de benodigde competenties verwerven (ontwikkelen vaardigheden) en regelmatig getraind worden (onderhouden vaardigheden). Ook medewerkers die geen specifieke taak in de noodorganisatie hebben dienen te worden voorbereid op noodsituaties. Zij moeten op de hoogte zijn van de algemene alarmeringsinstructies, de bediening van alarmeringsmiddelen (zoals handmatig brand / ontruimingsalarm), de ontruimingsprocedure, en het gebruik van kleine blusmiddelen. In het noodplan wordt aangegeven hoe, wanneer en op welke wijze cursussen, instructies etc. worden gegeven.	Bevat het noodplan een beschrijving van het opleidings- en trainingstraject van medewerkers ter voorbereiding op noodsituaties?	
			Is het opleidings- en trainingstraject vastgelegd in een opleidingsmatrix, inclusief eventuele periodieke herhalingen?	
			zijn de eisen t.a.v. het opleidings- en trainingstraject afgestemd afgestemd met de externe hulpdiensten (bijvoorbeeld het niveau van de brandweeropleiding binnen de bedrijfsbrandweer)?	
			Is een instructie/trainingsplan opgenomen voor (nieuwe) medewerkers / medewerkers van contractors hoe te handelen bij een (potentiële) noodsituatie?	

Werkwijzer intern noodplan

Nr	Onderwerp	Uitwerking / toelichting	Basiseisen noodplan / best practice	-- / √
17	Oefenprogramma	<p>Een oefenprogramma is noodzakelijk om (aspecten van) het noodplan met enige regelmaat te testen organisatorische en technische aspecten, en om vaardigheden van medewerkers te onderhouden. Oefenen is een logisch vervolg op opleiden en trainen. Evaluatie heeft een belangrijke plaats in het oefenprogramma. Uit de evaluatie worden lessen getrokken m.b.t. het opleiden, trainen en oefenen. Het opleidings-, trainings- en oefenprogramma moet waarborgen dat de respons tijdens een acute noodsituatie doelmatig en doeltreffend is. Tijdens een inspectie moet de inrichting kunnen aantonen dat medewerkers van de inrichting daadwerkelijk competent zijn en regelmatig hebben geoefend.</p> <p>Oefeningen kunnen variëren van het uitvoeren van een specifiek onderdeel uit het noodplan (ontruiming, alarmering), het testen van de alarmerings- en communicatie apparatuur, tot het simuleren van een noodsituatie met het crisisteam, en/of de operationele eenheden (oefenen afstemming en coördinatie tussen de verschillende onderdelen noodorganisatie).</p>	Een (meerjaren)plan voor het oefenen van (onderdelen van) het intern noodplan.	
			is er een oefenschema afgestemd op de verschillende typen scenario's van het noodplan?	
			hoe is de coördinatie van de externe hulpverlening in opleiding gebracht, m.a.w. wordt ook gezamenlijk met de externe hulpdiensten geoefend?	
			Kan worden aangetoond dat er competenties daadwerkelijk op regelmatige basis worden geoefend?	
Toetsing intern noodplan aan VBS en PBZO				
AD.1	VBS	Het intern noodplan dient geborgd en geïmplementeerd te zijn binnen de diverse onderdelen van het Veiligheidsbeheerssysteem (VBS).	Toetsing aan de hand van module 1.3 of 2.3 latBRZO (www.BRZO99.nl): inspectie => modules => module 1.3/2.3. Module 1.3: Systeemgerichte benadering (delen VBS). Module 2.3: Maatregelgerichte benadering.	
AD.2	PBZO	Op basis van de bevindingen m.b.t. de documentbeoordeling, de maatregelen en eventueel het VBS wordt getoetst of het bedrijf voldoet aan de beleidsuitgangspunten zoals geformuleerd in het eigen PBZO-document		

Tabel 6 Tool richtlijnen functioneel intern noodplan

4 Module C: Inspectie intern noodplan BRZO

4.1 Inleiding

De kern van het Brzo 1999 is dat een inrichting zelf verantwoordelijk is voor het organiseren en borgen van de veiligheid van de eigen activiteiten. De overheid heeft daarbij als taak toe te zien of de mate van risicobeheersing afdoende is. Een belangrijk instrument van het overheidstoezicht is de inspectie. De Nieuwe InspectieMethodiek BRZO 1999 (NIM) omvat de hoofdlijnen van een inspectie-uitvoering, zowel qua proces als qua inhoud, en geeft voor enkele specifieke onderwerpen een nadere uitwerking, zoals voor de inspectie van het intern noodplan. In de Werkwijzer Intern Noodplan BRZO wordt de systematiek van de NIM grotendeels gevolgd voor het inspectietraject interne noodplannen.

De inspectie van het intern noodplan maakt deel uit van een BRZO-inspectiecyclus van 5 jaar, waarin het complete veiligheidsmanagementsysteem (VMS) wordt beoordeeld, en waarbij zonodig handhavend kan worden opgetreden. Vijf hoofdvragen staan centraal bij een BRZO-inspectie, om te bepalen of de aanpak van een BRZO-inrichting voldoet aan de wettelijke eisen ten aanzien van het bewerkstelligen van een veilige situatie voor mens en milieu:

- zijn de juiste gevaren en de daaruit voortkomende risico's onderkend?
- zijn de juiste maatregelen getroffen?
- worden de maatregelen goed onderhouden?
- is er een deugdelijk beheerssysteem waarmee het onderkennen van gevaren en risico's, het treffen van de juiste maatregelen en het onderhouden van die maatregelen is geborgd?
- voert het bedrijf, alles overziend, het juiste preventiebeleid?

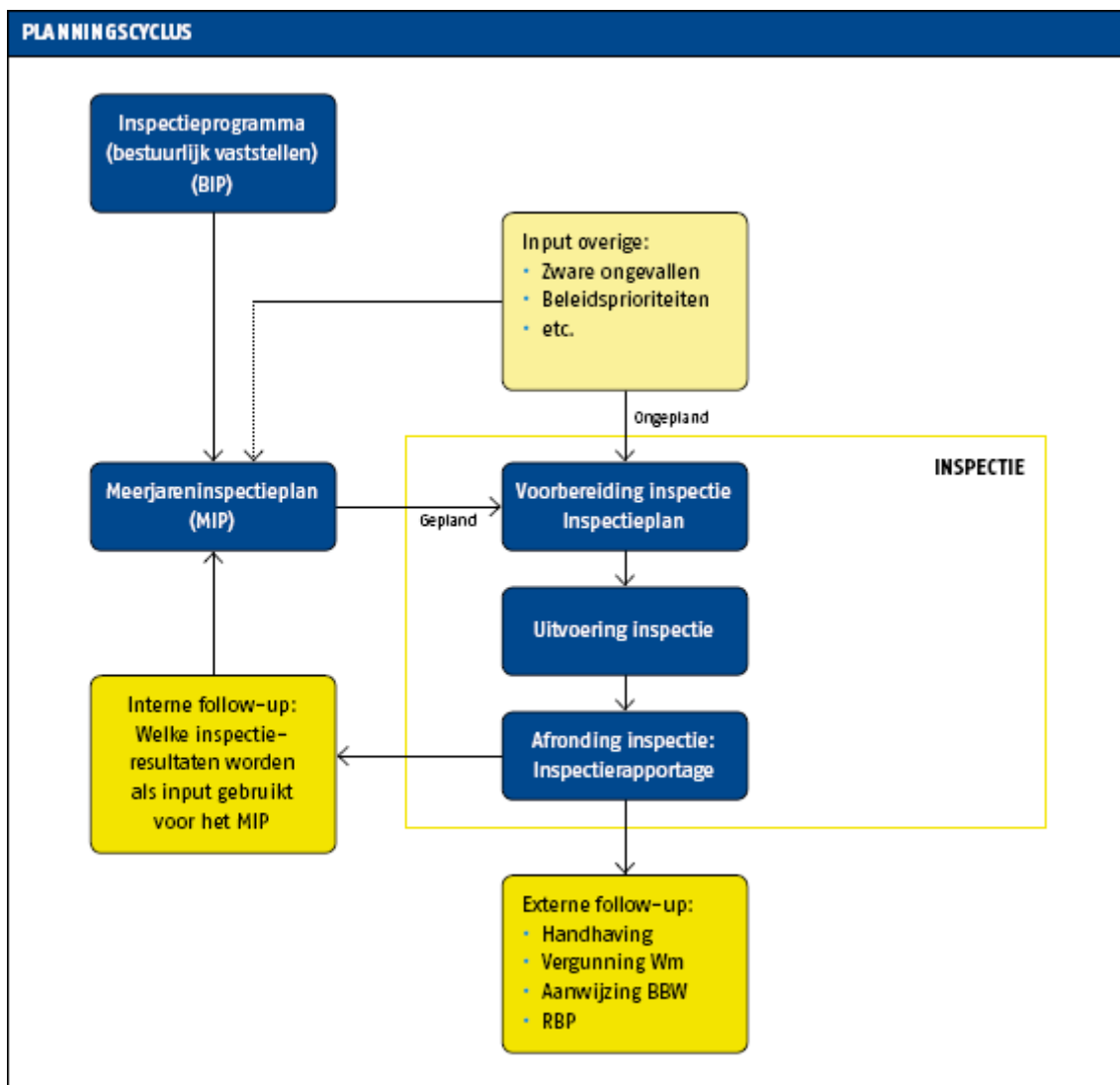
Naast de inspectie van het door de BRZO-inrichting gevoerde veiligheidsbeleid is een belangrijke component van de BRZO-inspectie het verzamelen van informatie die de overheid nodig heeft om een aantal taken goed te kunnen uitvoeren zoals:

- de voorbereiding op de rampenbestrijding, waarbij onder meer de aanwijzing bedrijfsbrandweer en het opstellen van rampbestrijdingsplannen een rol spelen.
- Toezicht op de bedrijfsbrandweer waarbij afstemming met overheidsbrandweer een rol speelt.

Tijdens een inspectiecyclus wordt gewerkt volgens een meerjareninspectieplan (MIP), waarin inspecteurs van verschillende overheidsdiensten volgens een landelijke werkwijze (NIM), in samenwerking en onderlinge afstemming een inspectiecyclus uitvoeren. In figuur 3 is de inspectiecyclus schematisch weergegeven.

Voor uitgebreide informatie over de uitwerking van de inspectiecyclus wordt verwezen naar de website www.BRZO99.nl.

De Werkwijzer Intern Noodplan BRZO beperkt zich tot de inspectie van interne noodplannen bij BRZO-inrichtingen, als onderdeel van de uitgebreide inspectiecyclus.



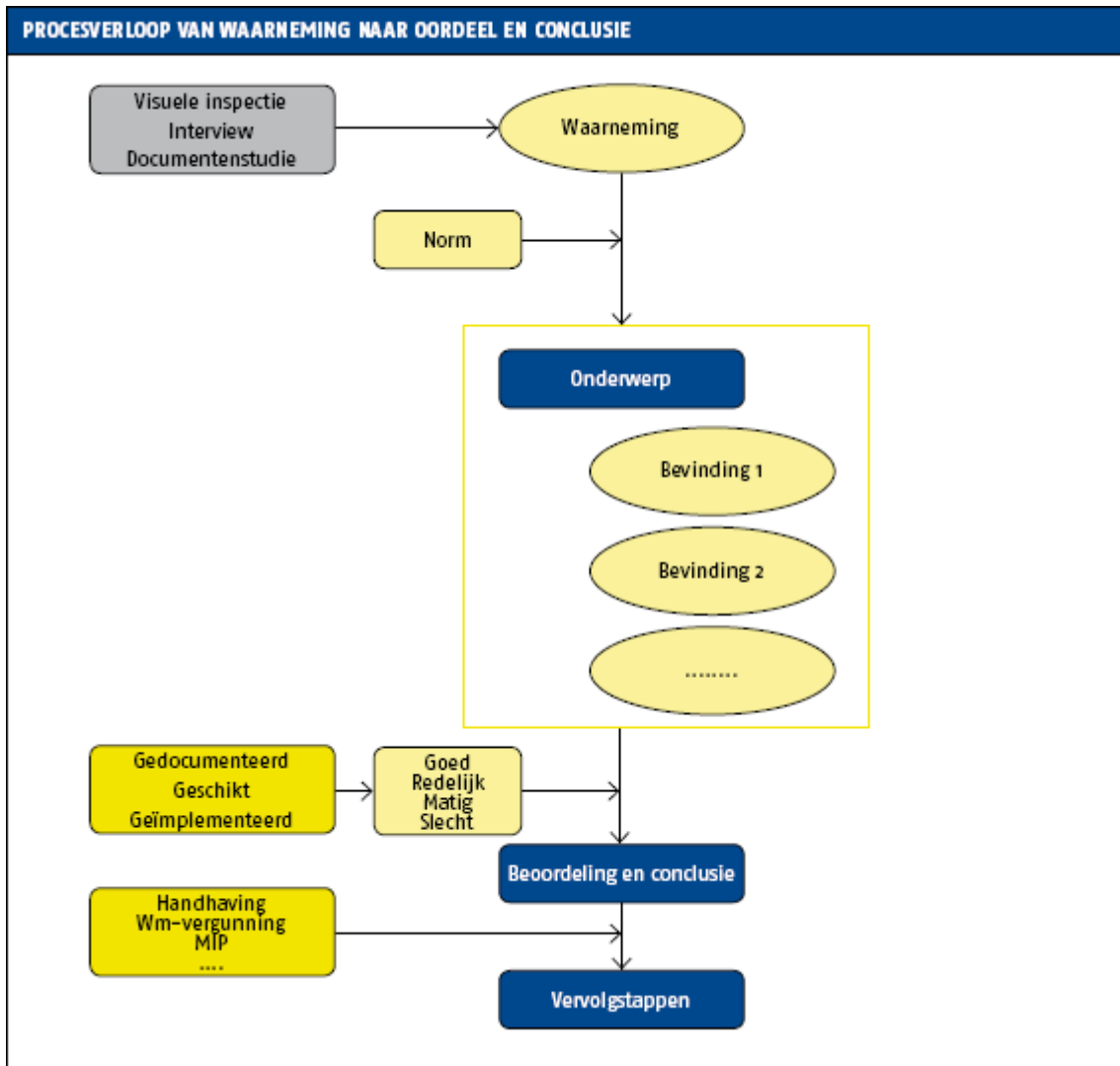
Figuur 3 De planningscyclus inspectie BRZO-inrichting

4.2 Het inspectietraject

4.2.1 Procesverloop

Voorafgaand aan de inspectie wordt de inrichting (in geval van een geplande inspectie) geïnformeerd over de op handen zijnde inspectie zodat het zich daarop kan voorbereiden, bijvoorbeeld door het reviewen van het intern noodplan aan de hand van de tools “Presentatie Basiseisen intern noodplan” en “Richtlijnen functioneel intern noodplan”.

Het procesverloop van het inspectietraject van waarneming naar oordeel en conclusie wordt in onderstaand schema weergegeven, en vervolgens toegelicht. Het schema is van toepassing op alle onderdelen van de BRZO-inspectie, en dus ook voor inspectie van interne noodplannen (zie ook www.BRZO99.nl onder kopje Inspectie).



Figuur 4 Procesverloop inspectie intern noodplan

4.2.2 Waarnemingen en bevindingen

Tijdens de inspectie van een intern noodplan wordt gebruik gemaakt van documentenstudie, interviews en een rondgang door het bedrijf (visuele inspectie). Een waarneming is vrij van een oordeel. Er kunnen bovendien waarnemingen worden gedaan ten aanzien van een onderwerp dat niet is opgenomen in het inspectieplan. De waarnemingen worden getoetst aan een of meerdere normen en leiden hierdoor tot een bevinding. De normen kunnen hard en concreet vastgesteld zijn, maar ook gebaseerd zijn op een door de inspecteur gehanteerd referentiekader, zoals een best practice. Er zijn bovendien meerdere bevindingen mogelijk met betrekking tot één onderwerp.

4.2.3 Beoordelingsgrondslagen

Op basis van de bevindingen wordt een beoordeling gemaakt van het intern noodplan. De beoordeling is gerelateerd aan de drie beoordelingsgrondslagen: gedocumenteerd, geschikt en geïmplementeerd (zie tabel 7). Het intern noodplan is geschikt indien het is gebaseerd op identificatie van de juiste gevaren en risico's. Een belangrijk hulpmiddel bij het beantwoorden van deze vraag zijn het bedrijfsbrandweerrapport en informatie ten behoeve van het rampbestrijdingsplan en het Veiligheidsrapport (VR-inrichtingen). De

generieke noodplanscenario's uit het intern noodplan komen voort uit de risicobeoordelingen, en geven per "gevaar" (toxische wolk, effecten explosie etc.) een beschrijving van de te nemen maatregelen en de beschikbare middelen (zie ook onder 3.3).

De beoordeling is bedoeld om kenbaar te maken waar een mogelijk tekort zit en waar de aandacht van de inrichting zich op zou moeten richten.

BEOORDELINGSGRONDSLAGEN	
Gedocumenteerd	Er is sprake van een deugdelijke en volledige beschrijving: - deugdelijk: helder, inzichtelijk, goed leesbaar en actueel; - volledig: alle relevante aspecten zijn benoemd.
Geschied	Technische onderdelen voldoen aan de stand van de techniek, voor zover die redelijkerwijze te verlangen is, en zijn passend voor de aangetroffen situatie. Organisatorische en procedurele onderdelen voldoen aan de stand van de wetenschap en zijn eveneens passend.
Geïmplementeerd	Er wordt gewerkt zoals beschreven is. Er is sprake van een goed functionerende managementloop, verbeteractiviteiten op alle onderdelen zijn structureel en onlosmakelijk aan de bedrijfsvoering verbonden.

Tabel 7 Beoordelingsgrondslagen inspectie

Een inspectiethema (in dit geval: het intern noodplan) of -onderwerp (binnen een thema, bv. alarmering, ontruiming) wordt per beoordelingsgrondslag beoordeeld als goed, redelijk, matig, slecht, of ontbrekend (zie tabel 8). Aan de kwalificaties goed, redelijk enz. is een getalscore gekoppeld, waarmee in de inspectietool een gemiddelde score kan worden berekend voor een onderwerp, op basis van alle bevindingen. De getalscore kan een hulpmiddel zijn voor de inspecteur, maar ook niet meer dan dat. Bij het trekken van een conclusie met betrekking tot een geïnspecteerd onderwerp zal de ene bevinding voor de inspecteur zwaarder kunnen wegen dan een andere. Het is aan de inspecteur om op grond van de bevindingen tesamen een oordeel te vormen over het inspectieonderwerp. De systematiek van de inspectietool wordt in paragraaf 4.3.2 verder uiteengezet.

ORDEEL	TRAJECT
Goed (score 4)	Geen verdere activiteit inspectie
Redelijk (score 3)	Een bedrijf dient uit zichzelf verbeteringen te realiseren. (Geen handhaving tenzij ...)
Matig (score 2)	Afhankelijk van enkele nader te noemen factoren wordt verbetering door middel van handhaving afgedwongen, ofwel dient het bedrijf uit zichzelf verbeteringen te realiseren
Slecht (score 1)	Verbetering wordt via handhaving afgedwongen
Ontbreekt (score 0)	Invoering wordt via handhaving afgedwongen

Tabel 8 Beoordelingscriteria inspectie

Per inspectiethema of -onderwerp kan door de inspecteur een conclusie worden getrokken. Als alle drie beoordelingsgrondslagen bij de beoordeling van het inspectieonderwerp betrokken zijn, en met voldoende omvang aan de orde geweest, dan zal de conclusie gericht zijn op het gehele inspectieonderwerp. Als maar een of twee beoordelingsgrondslagen zijn meegenomen, dan beperkt de conclusie zich uiteraard tot die beoordelingsgrondslagen. Opmerking: er kan slechts een oordeel over een thema worden gegeven indien er binnen dat thema voldoende inspectieonderwerpen zijn meegenomen tijdens de inspectie.

4.2.4 Gelijke waardering

Het beoordelen van de onderwerpen is subjectief. De inspectiemethodiek beoogt echter een gelijke waardering in vergelijkbare situaties. Daarom zijn in de NIM waarderingsschalen opgesteld voor technische zaken respectievelijk organisatorische zaken. Voor de inspectie van bedrijfsnoodplannen is de organisatorische waarderingsschaal gebruikt (zie tabel 9). Op basis van de bevindingen is het de bedoeling om per onderwerp en beoordelingsgrondslag een waardering te geven.

Werkwijzer intern noodplan

	WAARDERING				
Grondslag beoordeling onderwerp/thema	GOED - systematische benadering onderwerp noodplan; - onderwerp volledig. Score: 4	REDELIJK - in principe systematische benadering onderwerp noodplan; - onderwerp min of meer volledig; - uitvoering kan verbeterd. Score: 3	MATIG - geen systematische benadering onderwerp noodplan; - onderwerp niet volledig; - verschillende aanpassingen nodig. Score: 2	SLECHT - onderwerp niet of nauwelijks in noodplan opgenomen; - veel aanpassingen nodig. Score: 1	ONTBREEKT - onderwerp niet in noodplan opgenomen. Score: 0
Gedocumenteerd:	deugdelijke en volledige beschrijving onderwerp. Deugdelijkheid: helder, inzichtelijk, goed leesbaar en actueel. Volledigheid: alle relevante aspecten zijn benoemd.	redelijk deugdelijke en min of meer volledige beschrijving onderwerp. Deugdelijkheid: systematische benadering in principe aanwezig, helderheid, inzichtelijkheid, leesbaarheid en actualiteit te verbeteren. Volledigheid: alle relevante aspecten zijn min of meer benoemd.	een matig deugdelijke en onvolledige beschrijving onderwerp. Deugdelijkheid: nauwelijks een systematische benadering aanwezig; de helderheid, inzichtelijkheid, leesbaarheid en actualiteit van het document is aantoonbaar onvoldoende. Volledigheid: aantal relevante aspecten ontbreekt; Aanpassingen op deugdelijkheid en volledigheid zijn noodzakelijk.	geen deugdelijke en volledige beschrijving onderwerp. Onderwerp niet of slechts zeer summier in noodplan aanwezig, waardoor het niet deugdelijk of volledig is.	- onderwerp niet in noodplan opgenomen.
Geschikt:	- het onderwerp voldoet aan de wet- en regelgeving; - het onderwerp voldoet aan de geldende normen en best practices.	- het onderwerp voldoet aan de wet- en regelgeving; - het onderwerp voldoet in mindere mate aan de geldende normen en best practices.	- het onderwerp voldoet aan de wet- en regelgeving; - het onderwerp voldoet nauwelijks aan de geldende normen en best practices.	- het onderwerp voldoet nauwelijks of niet aan de wet- en regelgeving, en/of; - het onderwerp voldoet niet aan de geldende normen en best practices.	- onderwerp niet in noodplan opgenomen
Geïmplementeerd:	- er wordt aantoonbaar gewerkt volgens het noodplan t.a.v. het onderwerp; - er is sprake van een goed functionerende noodorganisatie t.a.v. het onderwerp; - verbeteractiviteiten zijn structureel en onlosmakelijk aan de bedrijfsvoering verbonden.	- er wordt aantoonbaar grotendeels gewerkt volgens het noodplan t.a.v. het onderwerp; - de noodorganisatie functioneert t.a.v. het onderwerp, maar men laat wel eens steken vallen; - Verbeteractiviteiten worden niet altijd geïnitieerd of uitgevoerd.	- er wordt aantoonbaar grotendeels niet gewerkt volgens het noodplan t.a.v. het onderwerp; - de noodorganisatie functioneert matig t.a.v. het onderwerp; - verbeteractiviteiten worden incidenteel uitgevoerd en zonder duidelijke band met de bedrijfsvoering.	- er wordt niet gewerkt volgens het noodplan t.a.v. het onderwerp; - de noodorganisatie functioneert slecht t.a.v. het onderwerp; - verbeteractiviteiten worden nauwelijks of niet uitgevoerd.	- onderwerp niet in noodplan opgenomen

Tabel 9 Waarderingschaal onderwerpen intern noodplan

4.3 Uitvoering BRZO-inspectie intern noodplan

4.3.1 Inleiding

Bij de inspectie van het intern noodplan van een BRZO-inrichting wordt beoordeeld of het noodplan voldoet aan de wet- en regelgeving en aan de heersende best practices. De inspecteur dient dat te beoordelen aan de hand van de basiseisen (module A werkwijzer) en de normen en best practices (module B) zoals die ten aanzien van een functioneel intern noodplan gelden. In de inspectietool komen de verschillende onderwerpen uit de modules A en B terug in de vorm van een soort checklist, en wordt de inspecteur gevraagd over de verschillende onderwerpen (alarmering, ontruiming etc.), zijn oordeel te vormen aan de hand van zijn bevindingen. Op basis van de beoordeelde onderwerpen komt de inspecteur tot zijn eindoordeel m.b.t. het gehele intern noodplan.

De inspecteur dient in eerste instantie antwoord te geven op de hoofdvraag van een inspectie:

- *Voldoet het intern noodplan aan de (wettelijk vastgestelde) basiseisen?*
Indien het antwoord op deze vraag niet bevestigend is (omdat één of meerdere onderwerpen (basiseisen) een slechte beoordeling hebben gekregen), dan kan de inspecteur een handhavingstraject inzetten.

Een functioneel intern noodplan voldoet niet alleen aan de basisverplichtingen, maar ook aan de aanvullende onderwerpen (zie tabel 5), en wordt ingevuld aan de hand van best practices, zoals die volgens de hedendaagse opvattingen en inzichten ten aanzien van de invulling van interne noodplannen gelden. Daarom dient de inspecteur ook antwoord te geven op de vraag:

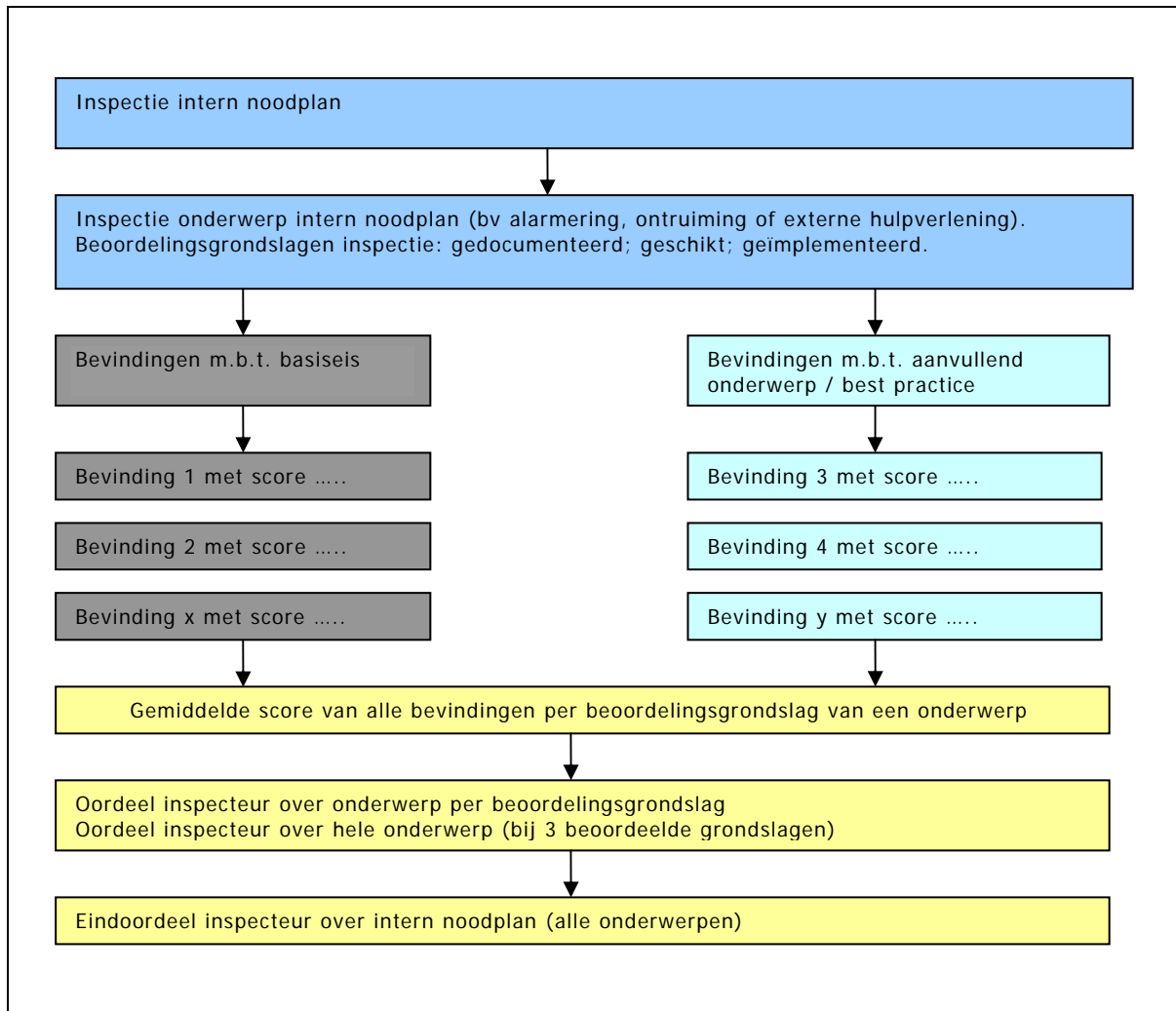
- *Voldoet het noodplan aan de hedendaagse inzichten t.a.v. een functioneel intern noodplan?*
Indien het antwoord op deze vraag niet bevestigend is, kan de inspecteur overgaan tot het doen van suggesties of aanbevelingen (in verschillende gradaties). Het is aan de inrichting om daar al dan niet gehoor aan te geven. Een wettelijke basis tot handhaving ontbreekt hier, maar een inrichting die niet voldoet aan best practices heeft mogelijk wel wat uit te leggen na een noodsituatie!

4.3.2 Systematiek inspectietool intern noodplan

De inspectietool intern noodplan omvat een lijst met te inspecteren onderwerpen waarover de brandweerinspecteur een oordeel dient te vellen ([Tabel 6 Tool richtlijnen functioneel intern noodplan](#)). Per onderwerp beoordeelt de inspecteur of aan alle eisen en richtlijnen is voldaan en drukt de bevindingen uit in een score, die varieert van *goed* (score 4) tot *ontbreekt* (score 0) ([Tabel 8 Beoordelingscriteria inspectie](#)). Uitgangspunt bij de beoordeling is dat zaken aantoonbaar geregeld en geïmplementeerd moeten zijn. De verschillende bevindingen per onderwerp leiden samen tot een oordeel dat de inspecteur geeft over het gehele onderwerp. De inspecteur kan hierbij gebruik maken van de berekende gemiddelde score van alle bevindingen samen. De gemiddelde score geeft een indicatie voor de waardering van het onderwerp. Het is aan de inspecteur om een definitieve conclusie te trekken over het geïnspecteerde onderwerp. Daarbij kunnen verschillende afwegingen een rol spelen zoals:

- *Het onderwerp betreft een basiseis.*
Het oordeel t.a.v. een basiseis telt zwaar mee, en kan leiden tot het afkeuren van het intern noodplan, of van een gedeelte hiervan. De inspecteur kan besluiten tot een handhavingstraject;
- *Het onderwerp/de bevinding betreft een aanvullend onderwerp / best practice.*
Het oordeel t.a.v. een aanvullend onderwerp of best practice telt minder zwaar mee, en kan niet leiden tot het afkeuren van (een gedeelte van) het intern noodplan. De inspecteur kan besluiten tot het doen van aanbevelingen in verschillende gradaties;
- *De bevinding is essentieel voor een functioneel intern noodplan.*
Sommige bevindingen t.a.v. een inspectieonderwerp zijn zo belangrijk voor het functioneren van het intern noodplan, dat zij zwaarder meetellen bij de beoordeling dan andere.

In figuur 5 is de systematiek van de inspectietool schematisch weergegeven.



Figuur 5 Systematiek inspectietool intern noodplan

De inspectietool bestaat uit het Excel bestand "Inspectietool Intern Noodplan BRZO", en maakt deel uit van de werkwijzer

5 Bijlagen

5.1 Seveso II richtlijn (Richtlijn nr. 96/82/EG)

Inclusief Aanpassing 2003/105/EG (Publicatieblad L345 van 31/12/2003)

(Gedeelte Seveso richtlijn m.b.t. interne/externe noodplannen: artikel 11, en bijlagen IV en V)

Artikel 11 Richtlijn Noodplannen

1. De Lid-Staten dragen er zorg voor dat voor de door artikel 9 bestreken inrichtingen:

a) door de exploitant een intern noodplan voor de binnen de inrichting te nemen maatregelen wordt opgesteld:

- voor nieuwe inrichtingen: vóór de inbedrijfstelling ervan;
- voor nog niet onder Richtlijn 82/501/EEG vallende bestaande inrichtingen: binnen een termijn van drie jaar, gerekend vanaf de in artikel 24, lid 1, genoemde datum;
- voor andere inrichtingen: binnen een termijn van twee jaar, gerekend vanaf de in artikel 24, lid 1, genoemde datum;
- voor inrichtingen die op een later tijdstip onder het toepassingsgebied van deze richtlijn komen te vallen onverwijld, doch in ieder geval binnen één jaar na de datum waarop de richtlijn van toepassing wordt op de betrokken inrichting, als bepaald in artikel 2, lid 1, eerste zin;

b) door de exploitant binnen de volgende termijnen aan de bevoegde autoriteiten de noodzakelijke gegevens worden verstrekt, zodat zij het externe noodplan kunnen opstellen:

- voor nieuwe inrichtingen: vóór de inbedrijfstelling ervan;
- voor nog niet onder Richtlijn 82/501/EEG vallende bestaande inrichtingen: binnen een termijn van drie jaar, gerekend vanaf de in artikel 24, lid 1, genoemde datum;
- voor andere inrichtingen: binnen een termijn van twee jaar, gerekend vanaf de in artikel 24, lid 1, genoemde datum;
- voor inrichtingen die op een later tijdstip onder het toepassingsgebied van deze richtlijn komen te vallen onverwijld, doch in ieder geval binnen één jaar na de datum waarop de richtlijn van toepassing wordt op de betrokken inrichting, als bepaald in artikel 2, lid 1, eerste zin

c) door de voor dit doel door de Lid-Staat aangewezen autoriteiten een extern noodplan voor de buiten de inrichting te nemen maatregelen wordt opgesteld.

2. De noodplannen dienen te worden opgesteld teneinde:

- voorvallen in te dammen en te beheersen om de gevolgen ervan zo gering mogelijk te doen zijn en de schade aan mens, milieu en goederen te beperken;
- maatregelen ten uitvoer te leggen voor de bescherming van mens en milieu tegen de gevolgen van zware ongevallen;
- aan de bevolking en aan de betrokken diensten of autoriteiten in het gebied relevante informatie te verstrekken;
- na een zwaar ongeval voor herstel en schoonmaak van het milieu te zorgen.

De noodplannen bevatten de in bijlage IV vermelde gegevens.

3. De Lid-Staten dragen er zorg voor, dat de in deze richtlijn bedoelde interne noodplannen onverminderd de verplichtingen van de bevoegde autoriteiten opgesteld worden met raadpleging van het personeel dat in de inrichting werkt, met inbegrip van het betrokken personeel van onderaannemers met langlopende contracten, en dat het publiek wordt geraadpleegd bij de opstelling of de actualisering van de externe noodplannen;

4. De Lid-Staten dragen er zorg voor dat interne en externe noodplannen met passende tussenpozen van niet meer dan drie jaar door de exploitanten en de aangewezen autoriteiten opnieuw worden gezien, beproefd en zo nodig herzien en bijgewerkt. Bij dit opnieuw gezien wordt rekening gehouden met veranderingen die zich in de betrokken inrichtingen en bij de betrokken hulpdiensten hebben voorgedaan, met nieuwe technische kennis en met inzichten omtrent de bij zware ongevallen te nemen maatregelen.

4.bis. Wat de externe noodplannen betreft zouden de lidstaten rekening dienen te houden met de noodzaak om versterkte samenwerking in het kader van civiele samenwerking bij ernstige noodsituaties te vergemakkelijken.

5. De Lid-Staten voeren een systeem/werkwijze in waardoor wordt gewaarborgd dat de noodplannen onverwijld door de exploitant of, in voorkomend geval, de daartoe aangewezen bevoegde autoriteit worden uitgevoerd, wanneer:

- zich een zwaar ongeval voordoet, of
- zich een onbeheersbare gebeurtenis van zodanige aard voordoet dat redelijkerwijze mag worden aangenomen dat zij tot een zwaar ongeval leidt.

6. De bevoegde autoriteit kan in het licht van de gegevens die zijn vervat in het veiligheidsrapport, onder motivering van haar besluit, besluiten dat de bepalingen van lid 1 inzake de opstelling van een extern noodplan niet van toepassing zijn.

BIJLAGE IV Richtlijn

IN DE IN ARTIKEL 11 BEDOELDE NOODPLANNEN OP TE NEMEN GEGEVENS EN INLICHTINGEN

1. Interne noodplannen:

- a) de naam of functie van de personen die bevoegd zijn om noodprocedures in werking te laten treden en van de persoon die belast is met de leiding en coördinatie van de maatregelen ter bestrijding van een ongeval op het terrein,
- b) de naam of functie van de persoon die verantwoordelijk is voor de contacten met de voor het externe noodplan verantwoordelijke autoriteiten,
- c) voor te voorzien omstandigheden of gebeurtenissen die een doorslaggevende rol zouden kunnen spelen bij het ontstaan van een zwaar ongeval, een beschrijving van de te nemen maatregelen ter beheersing van de toestand of de gebeurtenis en ter beperking van de gevolgen daarvan, met inbegrip van een beschrijving van de beschikbare veiligheidsuitrusting en middelen,
- d) de maatregelen ter beperking van het risico voor personen op het terrein, waaronder het alarmsysteem en de gedragsregels bij het afgaan van het alarm,
- e) de regelingen om de autoriteit die verantwoordelijk is voor in werking laten treden van het externe noodplan bij een ongeval snel in te lichten, het soort inlichtingen dat onmiddellijk moet worden verstrekt en de regelingen voor het verstrekken van uitvoeriger inlichtingen, wanneer deze beschikbaar komen,
- f) de regelingen om het personeel op te leiden voor het vervullen van de taken die ervan verwacht worden en indien nodig de coördinatie hiervan met de externe hulpdiensten,
- g) de regelingen voor de verlening van steun aan externe bestrijdingsmaatregelen.

2. Externe noodplannen:

- a) de naam of functie van de personen die bevoegd zijn om noodprocedures in werking te laten treden en van de personen die belast zijn met de leiding en coördinatie van de maatregelen buiten het terrein,
- b) de regelingen om snel op de hoogte te worden gesteld van eventuele voorvallen en alarmerings- en oproepprocedures,
- c) de regelingen voor de coördinatie van de middelen die noodzakelijk zijn voor de uitvoering van het externe noodplan,
- d) de regelingen voor de verlening van steun aan bestrijdingsacties op het terrein,
- e) de regelingen voor de bestrijdingsacties buiten het terrein,
- f) de regelingen voor het verstrekken van specifieke informatie aan het publiek over het voorval en de te volgen gedragslijn,
- g) de regelingen voor het verstrekken van informatie aan de hulpdiensten van andere Lid-Staten bij een zwaar ongeval met mogelijke grensoverschrijdende gevolgen.

BIJLAGE V Richtlijn

AAN HET PUBLIEK IN HET KADER VAN DE TOEPASSING VAN ARTIKEL 13, LID 1, TE VERSTREKKEN INLICHTINGEN

- 1. De naam van de exploitant en het adres van de inrichting.
- 2. De functie van de persoon die de inlichtingen verstrekt.
- 3. Een bevestiging dat de inrichting zich aan de voorschriften en/of bestuursrechtelijke bepalingen ter uitvoering van de richtlijn moet houden en dat de in artikel 6, lid 3, genoemde kennisgeving of het in artikel 9, lid 1, genoemde veiligheidsrapport bij de bevoegde autoriteit is ingediend.

4. Een begrijpelijke toelichting op de activiteit of activiteiten van de inrichting.
5. De gewone benaming of, in geval van gevaarlijke stoffen die onder deel 2 van bijlage I vallen, de algemene naam of algemene gevaarlijkheidsklasse van de stoffen en preparaten in de inrichting die een zwaar ongeval kunnen veroorzaken, onder vermelding van de belangrijkste gevaarlijke eigenschappen.
6. Algemene gegevens inzake de aard van de risico's van zware ongevallen, waaronder de mogelijke gevolgen voor de bevolking en het milieu.
7. Toereikende informatie over de wijze waarop de betrokken bevolking bij een ongeval zal worden gewaarschuwd en op de hoogte zal worden gehouden.
8. Toereikende informatie over de maatregelen die de betrokken bevolking bij een zwaar ongeval moet nemen en de gedragslijn die zij daarbij dient te volgen.
9. Een bevestiging dat de exploitant verplicht is toereikende regelingen op het terrein te treffen, in het bijzonder voor wat betreft de contacten met hulpdiensten, om zware ongevallen het hoofd te bieden en de gevolgen daarvan tot een minimum te beperken.
10. Een verwijzing naar het externe noodplan dat is opgesteld om de buiten het terrein optredende gevolgen van een ongeval het hoofd te bieden, met een advies om alle aanwijzingen of instructies van hulpdiensten ten tijde van een ongeval op te volgen.
11. Bijzonderheden over de wijze waarop alle ter zake dienende inlichtingen kunnen worden ingewonnen, waarbij aan de voorschriften van vertrouwelijkheid als vastgelegd in de nationale wetgeving moet worden voldaan.

5.2 Definities

Best practice	Algemeen aanvaarde beste werkwijze. De werkwijze heeft zich bewezen in de praktijk en wordt toegepast als een soort standaard.
Bedrijfsnoodplan	Begrip, afkomstig uit de Arbo-wetgeving, waarin wordt aangegeven hoe een bedrijf of instelling omgaat met noodsituaties, waarbij vooral wordt gekeken naar de gevolgen voor werknemers. Iedere werkgever is verplicht een bedrijfsnoodplan op te stellen.
BRZO-inrichting	Een inrichting die, vanwege de hoeveelheden milieugevaarlijke stoffen die er omgaan, onder de BRZO-regelgeving valt; dit kan een PBZO- of een VR-inrichting zijn.
Gevaarlijke stof	Een milieugevaarlijke stof zoals benoemd in de Wet Milieugevaarlijke Stoffen, omdat de stof één of meer van de volgende eigenschappen heeft: ontplofbaar, oxiderend, (zeer) licht ontvlambaar, (zeer) giftig, bijtend, irriterend of schadelijk. Stoffen, mengsels of preparaten, aanwezig als grondstof, product, bijproduct, residu of tussenproduct, met inbegrip van stoffen, mengsels of preparaten waarvan redelijkerwijs kan worden verwacht dat zij door het onbeheersbaar worden van een industrieel chemisch proces ontstaan kunnen vallen onder het begrip gevaarlijke stof (bron: art 1, sub b Brzo 1999).
Intern noodplan	Een plan waarin de te nemen maatregelen bij een incident/noodsituatie binnen de inrichting zijn opgenomen. Dit plan dient te worden opgesteld door het bedrijf/de inrichting. De maatregelen zijn gericht op het beperken en beheersen van zware ongevallen en op de gevolgen ervan voor de werknemers (artikel 22, Brzo 1999), en werkt door naar het voorkomen en beheersen van de effecten voor mens en milieu.
Extern noodplan	Een plan (ook bekend als rampbestrijdingsplan) voor een VR-bedrijf (soms ook een PBZO-bedrijf), vastgesteld door de burgemeester. Dit plan bevat het geheel van te treffen maatregelen door de externe hulpverlening (overheidsdiensten) in geval van een ramp of een zwaar ongeval op de inrichting met gevolgen voor de omgeving.
Inrichting	Een afgebakend terrein met gebouwen/installaties waar bedrijfsmatige activiteiten worden uitgeoefend. Binnen de inrichting kan één bedrijf zijn gevestigd, of een vestiging van een bedrijf, maar ook kunnen een aantal bedrijven samen de inrichting vormen.

PBZO-inrichting	Een Brzo-bedrijf dat qua hoeveelheden gevaarlijke stoffen tussen de lage en hoge drempelwaarde van het Brzo 1999 komt, en daardoor niet verplicht is een veiligheidsrapport (VR) op te stellen.
VR-inrichting	Een Brzo-bedrijf dat qua hoeveelheden gevaarlijke stoffen boven de hoge drempelwaarde van het Brzo 1999 komt, en daardoor verplicht is een veiligheidsrapport (VR) op te stellen.
Zwaar ongeval / ramp	Gebeurtenis als gevolg van onbeheersbare ontwikkelingen tijdens de bedrijfsuitoefening in een organisatie, waardoor hetzij onmiddellijk, hetzij na verloop van tijd ernstig gevaar voor de gezondheid van de mens binnen of buiten het bedrijf of voor het milieu ontstaat en waarbij één of meer gevaarlijke stoffen zijn betrokken (conform Brzo 1999 artikel 1.f).

5.3 Bronnen

Bij het ontwerp van de werkwijzer en de inspectietool is ten aanzien van hedendaagse normen en best practice gebruik gemaakt van informatie uit diverse bronnen, zoals:

- inspectiemodule 3.2 van de NIM (van het BRZO) betreffende de beoordeling van het intern noodplan, met bijlage C8 (controlelijst intern noodplan) zie www.BRZO99.nl ;
- de NFPA 1600, waar deze betrekking heeft op noodplannen;
- het IBBB, waar deze betrekking heeft op noodplannen;
- ISO 14001, waar deze betrekking heeft op noodplannen;
- De NTA 8620, waar deze betrekking heeft op noodplannen;
- OHSAS 18001, waar deze betrekking heeft op noodplannen.
- IP 19, waar deze betrekking heeft op noodplannen;
- De werkwijzer BRZO 1999;
- De Publicatiereeks Gevaarlijke Stoffen nr. 6 (PGS 6);

5.4 Lijst met figuren en tabellen

Figuren:

Figuur 1 Opzet werkwijzer	6
Figuur 2. Verplichtingen voor inrichtingen op basis van het BRZO	9
Figuur 3 De planningscyclus inspectie BRZO-inrichting	35
Figuur 4 Procesverloop inspectie intern noodplan	36
Figuur 5 Systematiek inspectietool intern noodplan	41

Tabellen:

Tabel 1 Overzicht wet- en regelgeving BRZO	3
Tabel 2 Taken brandweer bij BRZO-inrichtingen	4
Tabel 3 Overzicht Arboregeling t.a.v. bedrijfsnoodplannen	11
Tabel 4 Basiseisen functioneel intern noodplan BRZO	15
Tabel 5 Aanvullende onderwerpen voor een functioneel intern noodplan BRZO	15
Tabel 6 Tool richtlijnen functioneel intern noodplan	33
Tabel 7 Beoordelingsgrondslagen inspectie	37
Tabel 8 Beoordelingscriteria inspectie	37
Tabel 9 Waarderingschaal onderwerpen intern noodplan	39

5.5 Tool presentatie basiseisen intern noodplan

Powerpoint presentatie voor inspectie en gebruikersgroep.

Basiseisen Intern Noodplan

Informatie voor BRZO inrichtingen

BRZO eisen t.a.v. intern noodplan

- PBZO- en VR inrichtingen:
 - voorbereid zijn en reageren op zware ongevallen (eis vanuit het VBS)
- VR-inrichting: extra eisen vanuit het BRZO (artikel 22 en bijlage IV, en bij aanwijzing Domino-inrichting volgens artikel 7.3)

PBZO-inrichting en intern noodplan

Vanuit BRZO geen specifieke eisen m.b.t. intern noodplan.

Wél in VBS opnemen:

- Maatregelen t.a.v. voorbereiden en reageren op noodsituaties (VBS element f);
- Identificatie gevaren en beoordeling risico's zware ongevallen (VBS element c).

Vanuit andere regelgeving ook eisen m.b.t. intern noodplan:

- Arbowetgeving: eisen gelijk aan artikel 22 BRZO;
- Brandweerwet: bij aanwijzing bedrijfsbrandweer

Concreet voor PBZO-inrichtingen

- In intern noodplan aangeven hoe wordt gereageerd op noodsituaties, en hoe nadelige gevolgen hiervan kunnen worden voorkomen of tegengegaan. Op basis van de vastgestelde risico's noodplanmaatregelen opstellen .
- Hoe risico's identificeren en beoordelen? Maak gebruik van:
 - installatiescenario's ARIE (indien ARIE-inrichting);
 - het bedrijfsbrandweerrapport (indien opgesteld);
 - de milieurisicoanalyse (MRA);
 - de kwantitatieve risicoanalyse (QRA).
 - het PBZO-document.
 - de Risico Inventarisatie & Evaluatie

Concreet voor VR-inrichtingen

- In intern noodplan eisen die ook voor PBZO-inrichtingen gelden, plus aanvullende eisen.
- Hoe risico's identificeren en beoordelen? Maak gebruik van:
 - de installatiescenario's uit het VR, en;
 - de geloofwaardige brandweerscenario's uit het verplichte bedrijfsbrandweerrapport.

Opzet functioneel intern noodplan

- Vertalen wettelijke eisen naar concrete onderwerpen die aan bod moeten komen (de basiseisen intern noodplan BRZO-inrichting).
- Een functioneel intern noodplan bevat aanvullend een aantal onderwerpen, die niet direct voortkomen uit wettelijke eisen.
- Opstellen intern noodplan: maak gebruik van de richtlijnen functioneel intern noodplan, met hedendaagse normen/standaarden en inzichten (best practice)

Basiseisen intern noodplan

- Basiseis: Beheer intern noodplan
 - ➡ - coördinatie m.b.t. inhoud noodplan;
 - implementatie plan;
 - kwaliteitsbewaking;
 - verspreiding plan;
 - in/externe contacten;
 - coördinatie opleiding/training/oefenplan.

Basiseisen intern noodplan

- Basiseis: Bevoegden om het plan te activeren



- contactgegevens bevoegden;
- TBV's bevoegden;
- bereikbaarheid / beschikbaarheid bevoegden;
(zoals BHV, EHBO, ontruimers, etc.)

Basiseisen intern noodplan

- Basiseis: Coördinatie noodsituatie



- coördinatie activiteiten bestrijding en beheersing noodsituatie;
- contacten externe hulpverlening;
- opschalen interne noodorganisatie;
- evaluatie.

Basiseisen intern noodplan

- Basiseis: Alarmering en opschaling

- ➡ - criteria alarmeren en opschalen (wie/wat/wanneer/hoe);
- technische en organisatorische alarmering;
- alarmeren en opschalen voor alle voorzienbare noodsituaties (ook bij aanwijzing Domino-inrichting).

Basiseisen intern noodplan

- Basiseis: Ontruiming en evacuatie

- ➡ - procedure ontruiming/evacuatie;
- verzamelplaatsen; opvanglocaties;
- TBV's ontruimingsfunctionarissen;
- registreren, informeren ontruimden.

Basiseisen intern noodplan

- Basiseis: Brandbestrijding en -beheersing



- organisatie brandbestrijding;
- TBV's medewerkers brandbestrijding;
- blusmiddelen;
- persoonlijke beschermingsmiddelen;
- opschalen naar externe hulpverlening;
- afstemming noodplanscenario's met installatie/brandweer scenario's VR

Basiseisen intern noodplan

- Basiseis: Hulpverlening bij ongevallen



- organisatie hulpverlening;
- TBV's medewerkers hulpverlening;
- hulpverleningsmiddelen;
- persoonlijke beschermingsmiddelen;
- opschalen naar externe hulpverlening;
- afstemming noodplanscenario's met installatie/brandweer scenario's VR

Basiseisen intern noodplan

- Basiseis: Vrijkomen gevaarlijke stoffen
 - ➡ - beheersings- en bestrijdingsmaatregelen in noodplanscenario's;
 - organisatie hulpverlening;
 - TBV's medewerkers hulpverlening bij ongeval gevaarlijke stoffen;
 - opschalen naar externe hulpverlening;
 - persoonlijke beschermingsmiddelen;
 - veiligheidsvoorschriften.
 - afstemming noodplanscenario's met installatie/brandweer scenario's VR

Basiseisen intern noodplan

- Basiseis: Externe hulpverlening
 - ➡ - alarmeren en informeren externe hulpverlening;
 - informatieset externe hulpverlening;
 - afstemming met extern noodplan (rampbestrijdingsplan);
 - actuele telefoonlijst externe instanties;
 - ondersteuning externe hulpverlening.

Basiseisen intern noodplan

- Basiseis: Informatie uitwisseling buurbedrijven



- procedure alarmeren en informeren buurbedrijven;
- contactgegevens buurbedrijven;
- procedure Domino-inrichting (bij Domino-aanwijzing).

Basiseisen intern noodplan

- Basiseis: Schadebeperking milieu



- maatregelen ter beperking van milieuschade bij noodsituaties;
- voorzieningen m.b.t. opvangen milieugevaarlijke stoffen;
- procedures om installaties (tijdelijk) stil te leggen;

Basiseisen intern noodplan

- Basiseis: Veiligheidsuitrusting en hulpverleningsmiddelen



- beschermende veiligheidsuitrusting voor interne hulpverleners;
- hulpverleningsmiddelen afgestemd op voorzienbare noodsituaties.

Basiseisen intern noodplan

- Basiseis: Opleiding en training werknemers



- opleidings- en trainingsplan voor medewerkers interne noodorganisatie;
- opleiden / trainen medewerkers t.a.v. gebruik alarmeringsmiddelen etc.;
- afstemming eisen opleidings- en trainingsplan met inzet externe hulpverlening.

Basiseisen intern noodplan

- Basiseis: Oefenprogramma



- oefenplan op organisatorische/technische aspecten;
- oefenen en onderhouden vaardigheden;
- oefenen op onderdelen intern noodplan (alarmeren, ontruimen etc.);
- oefenen met externe hulpverlening.

Aanvullende onderwerpen intern noodplan

- Aanvullend onderwerp: niet expliciet genoemd in de regelgeving, maar aan te bevelen om separaat als onderwerp op te nemen in het intern noodplan.

Aanvullende onderwerpen:

- Interne noodorganisatie;
- Noodsituatie anders dan brand / ongeval/ gevaarlijke stof;
- Beëindigen noodsituatie.

Aanvullende onderwerpen intern noodplan

- Aanvullend onderwerp: Interne noodorganisatie



- structuur interne noodorganisatie;
- rollen Crisisteam en Operationeel Team;
- TBV's leden interne noodorganisatie;
- afstemming met externe hulpverlening (volgens GRIP-systematiek);

Aanvullende onderwerpen intern noodplan

- Aanvullend onderwerp: Noodsituatie anders dan brand / ongeval / gevaarlijke stof



- procedure bommelding / verdacht pakket;
- procedure ordeverstoring op de locatie;
- extreme weersomstandigheden / natuurramp;
- TBV's betrokken medewerkers.

Aanvullende onderwerpen intern noodplan

- Aanvullend onderwerp: Beëindigen noodsituatie
 - ➔ - richtlijnen beëindigen noodsituatie en omschakelen naar normale bedrijfsvoering;
 - debriefen en evalueren inzet noodorganisatie

Dank voor je aandacht

5.6 Inspectietool intern noodplan BRZO-inrichting

Excel document voor inspectietraject.

Tool Inspectie Intern Noodplan

INSPECTIE INTERN NOODPLAN BRZO-INRICHTING	
Bedrijfsnaam inrichting	
BRZO classificatie inrichting	<input type="checkbox"/> PBZO <input type="checkbox"/> ARIE <input type="checkbox"/> VR <input type="checkbox"/> Bedrijfsbrandweer <input type="checkbox"/> Domino-inrichting
Datum	
Scope inspectie	
Document	

0,1,2,3 of 4	=	Bevinding t.a.v. basiseis	
0,1,2,3 of 4	=	Bevinding t.a.v. best practice / aanvullend onderwerp	

Onderwerp inspectie	Bevindingen per onderwerp					Beoordelingsgrondslag			
	4=goed	3=redelijk	2=matig	1=slecht	0=ontbreekt	Gedocumenteerd	Geschikt	Geïmplementeerd	
1. Beheer noodplan	1	Contactgegevens beheerder noodplan							
	2	Taken en verantwoordelijkheden t.a.v. beheer noodplan							
	3	Afstemming intern noodplan met externe hulpverlening/rampbestrijdingsplan							
	4	Toewijzen verantwoordelijkheden functionarissen t.a.v. inhoud noodplan							
	5	Algemene bedrijfsgegevens opgenomen in intern noodplan							
	6	Competenties beheerder/verantwoordelijke functionarissen t.a.v. inhoud noodplan							
	7	Toegang alle medewerkers tot intern noodplan							
	9	Beschikbaarheid (deel) intern noodplan bij leden noodorganisatie							
	10	Informerende functionarissen noodorganisatie omtrent wijzigingen noodplan							
	11	Medewerkers periodiek informeren over intern noodplan							
	12	Toegang externe partners (hulpdiensten) tot noodplan							
	13	Informerende externe partners (hulpdiensten, overheid) omtrent wijzigingen noodplan							
	14	Terugkoppeling evaluaties van incidenten/noodsituaties/oefeningen naar noodplan							
	15	Afstemmen intern noodplan met rampbestrijdingsplan overheid (extern noodplan)							
	16								
	17								
	18								
	19								
	20								
		gemiddelde score per beoordelingsgrondslag					#DEEL/0!	#DEEL/0!	#DEEL/0!
	oordeel inspecteur t.a.v. onderwerp								

Onderwerp inspectie	Bevindingen per onderwerp					Beoordelingsgrondslag			
	4=goed	3=redelijk	2=matig	1=slecht	0=ontbreekt	Gedocumenteerd	Geschikt	Geïmplementeerd	
2. Bevoegden om het noodplan te activeren	1	Contactgegevens bevoegde functionarissen (en geconsigneerden)							
	2	Taken en bevoegdheden bevoegde functionarissen							
	3	Beschikbaarheid contactgegevens bevoegde functionarissen (electron./gidsje op zak)							
	4	Bereikbaarheid bevoegde functionarissen (minimaal 2 communicatiekanalen)							
	5	Beslissingsbevoegdheden bevoegde functionarissen							
	6	Instructie bevoegde functionarissen t.a.v. activeren noodplan							
	7	Instructie medewerkers t.a.v. activeren noodplan							
	8	Instructie medewerkers contractors t.a.v. activeren noodplan							
	9								
	10								
		Gemiddelde score per beoordelingsgrondslag					#DEEL/0!	#DEEL/0!	#DEEL/0!
		Oordeel inspecteur t.a.v. onderwerp							

Onderwerp inspectie	Bevindingen per onderwerp					Beoordelingsgrondslag		
	4=goed	3=redelijk	2=matig	1=slecht	0=ontbreekt	Gedocumenteerd	Geschikt	Geïmplementeerd
3. Coördinator noodsituaties	1	Contactgegevens coördinator (en geconsigneerden)						
	2	Bereikbaarheid coördinator (minimaal 2 communicatiekanalen)						
Indien van toepassing ►	3	Instructie alarmeren coördinator						
	4	TBV coördinator(en)						
	5	Opstarten operationele inzet door coördinator (procedure, criteria, checklisten)						
	6	Documenteren noodsituatie (werkbladen, sitraps, foto/video)						
	7	Afschalen interne noodorganisatie (procedure, criteria)						
	8	Beëindigen noodsituatie (procedure, criteria, checklisten)						
	9	Rapporteren/evalueren verloop noodstuatie						
	10	Procedure starten intern noodplan bij zwaar ongeval buurbedrijf (Domino-inrichting)						
	11							
	12							
	13							
	14							
	15							
	Gemiddelde score per beoordelingsgrondslag					#DEEL/0!	#DEEL/0!	#DEEL/0!
	Oordeel inspecteur t.a.v. onderwerp							

Onderwerp inspectie	Bevindingen per onderwerp					Beoordelingsgrondslag			
	4=goed	3=redelijk	2=matig	1=slecht	0=ontbreekt	Gedocumenteerd	Geschikt	Geïmplementeerd	
4. Interne noodorganisatie	1	Contactgegevens leden interne noodorganisatie (operationeel / crisisteam)							
	2	TBV's leden interne noodorganisatie							
	3	Bereikbaarheid leden interne noodorganisatie (minimaal 2 communicatiekanalen)							
	4	Samenstelling en taakverdeling operationeel commando							
	5	Alarmeren en opstarten operationeel commando							
	6	Communicatieverkeer interne noodorganisatie							
	7	Opschalen interne noodorganisatie (instructies, criteria) naar crisisteam/ext. hulpverl.							
	8	Alarmeren externe hulpverlening (instructies, criteria)							
	9	Informereren en communicatie met externe hulpverlening							
	10	Afstemmen interne noodorganisatie met noodorganisatie overheid (organogram)							
	11	Functionaris die names inrichting plaatsneemt in CoPI (bij GRIP 1)							
	12	Functionaris die names inrichting plaatsneemt in GBT/Veiligheidsstaf (bij GRIP 3)							
	13	Informereren/communicatie met buurbedrijven / omwonenden							
	14	Samenstelling crisisteam							
	15	Informatieuitwisseling operationeel commando en crisisteam							
	16	Werkproces crisisteam (taken, materialen, werkbladen, hulpmiddelen)							
	17	Locatie crisisruimte (met alternatief)							
	18	Beschikbaarheid noodstroom crisisruimte							
	19	Veiligheid crisisruimte (gas/rookdetectie, blusmiddelen, overdruksituatie)							
	20								
	Gemiddelde score per beoordelingsgrondslag					#DEEL/0!	#DEEL/0!	#DEEL/0!	
	Oordeel inspecteur t.a.v. onderwerp								

Onderwerp inspectie	Bevindingen per onderwerp					Beoordelingsgrondslag			
	4=goed	3=redelijk	2=matig	1=slecht	0=ontbreekt	Gedocumenteerd	Geschikt	Geïmplementeerd	
5. Alarmeren en opschalen (A&O)	1	Technische alarmering (na brand/rook/hitte/gas detectie, bij ontruiming etc.)							
	2	Alarmeren alg. bij incident/potentiële noodsituatie (procedure, intern alarmnummer)							
Indien van toepassing ►	3	Instructie gebruik technisch alarmering (handbrandalarm, ontruimingsalarm etc.)							
	4	A&O bij noodsituatie buurbedrijf (Dominobedrijf) (binnen/buiten werktijd)							
	5	A&O bij brand (binnen/buiten werktijd)							
	6	A&O bij ongeval (binnen/buiten werktijd)							
	7	A&O bij ongeval gevaarlijke stoffen (binnen/buiten werktijd)							
	8	Instructie alarmeren algemeen (wat te doen bij) medewerkers/bezoekers							
	9	Instructie bij alarmeren bevolking door overheid (WAS)							
	10	A&O bij noodsituatie tgv uitval nuts/basisvoorzieningen (binnen/buiten werktijd)							
	11	A&O bij noodsituatie tgv bommelding/verdacht pakket (binnen/buiten werktijd)							
	12	A&O bij noodsituatie tgv ordeverstoringn (binnen/buiten werktijd)							
	13	A&O bij noodsituatie tgv extreme weersomstandigheden (binnen/buiten werktijd)							
	14	Alarmeren externe hulpverlening (binnen/buiten werktijd)							
	15								
	16								
	17								
	18								
	19								
	20								
	Gemiddelde score per beoordelingsgrondslag					#DEEL/0!	#DEEL/0!	#DEEL/0!	
	Oordeel inspecteur t.a.v. onderwerp								

Onderwerp inspectie	Bevindingen per onderwerp					Beoordelingsgrondslag		
	4=goed	3=redelijk	2=matig	1=slecht	0=ontbreekt	Gedocumenteerd	Geschikt	Geïmplementeerd
6. Ontruiming/ evacuatie	1	Alarmeren ontruiming						
	2	Procedure registratie aanwezigen op locatie inrichting						
Indien van toepassing ►	3	Ontruimingsinstructie (per gebouw)						
	4	Instructies ontruimingsleider(s) en begeleiders ontruiming						
	5	Herkenbaarheid ontruimingsleider(s) en begeleiders ontruiming						
	6	Instructie medewerkers/bezoekers bij ontruiming/evacuatie						
	7	Procedure ontruiming i.g.v. noodsituatie buurbedrijf (Domino-inrichting)						
	8	Aanwijzen minimaal 2 verzamelplaatsen (uiteengelegen)						
	9	Routing naar verzamelplaats(en)						
	10	Gedragsregels op verzamelplaats(en)						
	11	Aanwezigheidsregistratie medewerkers/bezoekers op locatie						
	12	Registratie aankomst/vertrek personen op verzamelplaats						
	13	Communicatie op verzamelplaats (omroepinstallatie)						
	14	Vervolginstructie bij langdurige ontruiming						
	15	Procedure evacuatie van verzamelplaats(en)						
	16	Opvanglocatie in geval van evacuatie (met alternatief)						
	17	Instructies medewerkers kritische bedrijfsprocessen tav ontruimen						
	18	Vaststellen windrichting en -snelheid						
	19							
	20							
	Gemiddelde score per beoordelingsgrondslag					#DEEL/0!	#DEEL/0!	#DEEL/0!
	Oordeel inspecteur t.a.v. onderwerp							

Onderwerp inspectie	Bevindingen per onderwerp					Beoordelingsgrondslag			
	4=goed	3=redelijk	2=matig	1=slecht	0=ontbreekt	Gedocumenteerd	Geschikt	Geïmplementeerd	
7. Brandbestrijding en -beheersing	1	Alarmeren brandbestrijding (binnen/buiten werktijd)							
	2	Coördinatie brandbestrijding (coördinator/hoofd BHV/hoofd bedrijfsbrandweer)							
NB Uitgezonderd situaties stoffen (zie onder 9).	3	TBV's medewerkers/diensten die een rol spelen bij brandbestrijding							
	4	Veiligheidsvoorschriften medewerkers/bezoekers bij brand							
Indien van toepassing ► Indien van toepassing ►	5	Procedure(s) brandbestrijding binnen werktijd (excl. gevaarlijke stoffen)							
	6	Procedure(s) brandbestrijding buiten werktijd (excl. gevaarlijke stoffen)							
	7	Afstemmen procedures brandbestrijding met installatiescenario's (ARIE, VR)							
	8	Afstemmen procedures brandbestrijding met bedrijfsbrandweerscenario's							
	9	Opschalen brandbestrijding naar externe brandweer							
	10	Instructie begidsen externe brandweer naar plaats brand							
	11	Informerende externe brandweer omtrent actuele situatie							
	12	Informatieset ondersteuning externe brandweer							
	13	Verlenen bijstand op aanwijzing externe brandweer							
	14	Beschikbaarheid stoffenlijst (ook niet-gevaarlijke stoffen)							
	15	Checklisten blusmiddelen, veiligheidsuitrustingen, locaties hoofdafsluiters etc.							
	16								
	17								
	18								
	19								
	20								
		Gemiddelde score per beoordelingsgrondslag					#DEEL/0!	#DEEL/0!	#DEEL/0!
		Oordeel inspecteur t.a.v. onderwerp							

Onderwerp inspectie	Bevindingen per onderwerp					Beoordelingsgrondslag				
	4=goed	3=redelijk	2=matig	1=slecht	0=ontbreekt	Gedocumenteerd	Geschikt	Geïmplementeerd		
8. Hulpverlening bij ongevallen	1	Alarmeren hulpverlening bij ongeval (binnen/buiten werktijd)								
	2	Coördinatie interne hulpverlening (coördinator/hoofd EHBO/BHV)								
NB. Uitzonderd situaties met gevaarlijke stoffen (zie onder 9).	3	Overzicht medewerkers/diensten die een rol spelen bij interne hulpverlening								
	4	Taakomschrijving medewerkers/diensten bij interne hulpverlening								
	5	Veiligheidsvoorschriften medewerkers/bezoekers bij ongevallen								
	6	Procedure(s) hulpverlening binnen werktijd (excl. gevaarlijke stoffen)								
	7	Procedure(s) hulpverlening buiten werktijd (excl. gevaarlijke stoffen)								
	Indien van toepassing ►	8	Afstemming procedures brandbestrijding met installatiescenario's (ARIE, VR)							
		9	Opschalen hulpverlening naar externe hulpverlening							
		10	Instructie begidsen externe hulpverlening naar plaats ongeval							
		11	Informerende externe hulpverlening omtrent actuele situatie							
		12	Verlenen bijstand op aanwijzing externe hulpverlening							
		13	Beschikbaarheid informatieset externe hulpverlening op locatie							
		14	Checklisten veiligheidsuitrustingen, hulpmiddelen etc.							
		15								
			Gemiddelde score per beoordelingsgrondslag					#DEEL/0!	#DEEL/0!	#DEEL/0!
			Oordeel inspecteur t.a.v. onderwerp							

Onderwerp inspectie	Bevindingen per onderwerp					Beoordelingsgrondslag		
	4=goed	3=redelijk	2=matig	1=slecht	0=ontbreekt	Gedocumenteerd	Geschikt	Geïmplementeerd
9. Vrijkomen gevaarlijke stoffen (GS)	Noodplanscenario('s) ter bestrijding en beheersing van ongevallen met GS dienen afgestemd te worden met de installatiescenario's uit het VBS/VR en / of bedrijfsbrandweerscenario's, indien deze voor de inrichting zijn opgesteld.							
	1	Alarmeren bij ongeval GS (binnen/buiten werktijd)						
	2	Coördinatie interne hulpverlening bij ongeval GS						
	3	Overzicht medewerkers/diensten die een rol spelen bij ongeval GS						
	4	TBV's medewerkers/diensten bij ongeval GS						
	5	Veiligheidsvoorschriften medewerkers/bezoekers bij ongeval GS						
	6	Noodplanscenario('s) brandbestrijding en -beheersing GS binnen werktijd						
	7	Noodplanscenario('s) brandbestrijding en -beheersing GS buiten werktijd						
Indien van toepassing ►	8	Noodplanscenario('s) bestrijding en beheersing gevolgen explosie GS binnen werktijd						
Indien van toepassing ►	9	Noodplanscenario('s) bestrijding en beheersing gevolgen explosie GS buiten werktijd						
Indien van toepassing ►	10	Noodplanscenario('s) bestrijding en beheersing wolk GS binnen werktijd						
Indien van toepassing ►	11	Noodplanscenario('s) bestrijding en beheersing wolk GS buiten werktijd						
Indien van toepassing ►	12	Noodplanscenario('s) bestrijding/beheersing vrijkomen vloeistof GS binnen werktijd						
Indien van toepassing ►	13	Noodplanscenario('s) bestrijding/beheersing vrijkomen vloeistof GS buiten werktijd						
	14	Noodplanscenario('s) hulpverlening bij ongeval (EHBO) GS binnen werktijd						
	15	Noodplanscenario('s) hulpverlening bij ongeval (EHBO) GS buiten werktijd						
	16	Noodplanscenario('s) bij externe noodsituatie met GS						
	17	Opschalen naar externe hulpverlening						
	18	Instructie begidsen externe hulpverlening naar plaats ongeval						
	19	Informerende externe hulpverlening omtrent actuele situatie						
	20	Verlenen bijstand op aanwijzing externe hulpverlening						
	21	Checklisten blusmiddelen, veiligheidsuitrustingen, locaties hoofdafsluiters, detectie etc.						
	22	Beschikbaarheid stoffenlijst GS						
	23	Beschikbaarheid deskundige(n) gevaarlijke stoffen						
	24							
	25							
		Gemiddelde score per beoordelingsgrondslag				#DEEL/0!	#DEEL/0!	#DEEL/0!
		Oordeel inspecteur t.a.v. onderwerp						

Onderwerp inspectie	Bevindingen per onderwerp					Beoordelingsgrondslag		
	4=goed	3=redelijk	2=matig	1=slecht	0=ontbreekt	Gedocumenteerd	Geschikt	Geïmplementeerd
10. Noodsituatie (niet door brand/ongeval/GS)	1	Alarmeren bij dreigende situatie, anders dan bij brand of ongeval						
	2	Coördinatie bij dreigende situatie						
	3	Procedure omgaan met bommelding of verdacht pakket						
	4	Procedure omgaan met ordeverstoring						
	5	Procedure omgaan met uitval nutsvoorzieningen						
	6	Procedure omgaan met extreme weersomstandigheden/natuurramp						
	7							
	8							
	9							
	10							
		Gemiddelde score per beoordelingsgrondslag						
	Oordeel inspecteur t.a.v. onderwerp							

Onderwerp inspectie	Bevindingen per onderwerp					Beoordelingsgrondslag		
	4=goed	3=redelijk	2=matig	1=slecht	0=ontbreekt	Gedocumenteerd	Geschikt	Geïmplementeerd
11. Informeren externe hulpverlening	1	TBV's functionarissen voor alarmeren en informeren externe hulpverlening						
	2	Alarmeren en informeren externe hulpverlening (instructies, criteria)						
	3	Alarmeren en informeren autoriteit rampbestrijdingsplan						
	4	Contactgegevens externe hulpverlening/autoriteiten						
	4	Afstemmen interne noodorganisatie met noodorganisatie overheid						
	5	Beschikbaarheid informatieset externe hulpverlening op locatie						
	6	Verlenen bijstand externe hulpverlening						
	7	Informeren autoriteiten mbt ongevallen en gevaarlijke situaties						
	8	Informeren autoriteiten mbt milieu-incidenten (emissies)						
	9	Informeren autoriteiten mbt mogelijke strafbare feiten						
	11	Interne noodorganisatie aansluiten bij GRIP-opschalingsmethodiek overheid						
	12	Functionaris die plaatsneemt in CoPI (vanaf GRIP 1)						
	13	Functionaris die plaatsneemt in GBT (vanaf GRIP 3)						
	14	Veiligstellen informatie noodsituatie (sitrap, foto/video)						
	15	Afsluiten (deel) bedrijfsterrein bij noodsituatie (muv externe hulpverlening)						
	16							
	17							
	18							
	19							
	20							
	Gemiddelde score per beoordelingsgrondslag					#DEEL/0!	#DEEL/0!	#DEEL/0!
	Oordeel inspecteur t.a.v. onderwerp							

Onderwerp inspectie	Bevindingen per onderwerp					Beoordelingsgrondslag		
	4=goed	3=redelijk	2=matig	1=slecht	0=ontbreekt	Gedocumenteerd	Geschikt	Geïmplementeerd
12. Informatie uitwisseling buurbedrijven	1	Waarschuwen buurbedrijven m.b.t. gevolgen noodsituatie binnen inrichting						
	2	Informereren buurbedrijven/omwonenden ivm mogelijke onrust na ongeval/incident						
	3	Actuele adresgegevens omliggende bedrijven						
	4	Standaardbericht(en) m.b.t. waarschuwen/informereren burens						
	5							
	Gemiddelde score per beoordelingsgrondslag					#DEEL/0!	#DEEL/0!	#DEEL/0!
	Oordeel inspecteur t.a.v. onderwerp							

Onderwerp inspectie	Bevindingen per onderwerp					Beoordelingsgrondslag		
	4=goed	3=redelijk	2=matig	1=slecht	0=ontbreekt	Gedocumenteerd	Geschikt	Geïmplementeerd
13. Schadebeperking milieu	1	Procedure beperken schadelijke gevolgen noodsituatie voor milieu						
	2	TBV's medewerkers/diensten schadebeperking						
	3	Overzicht correctieve maatregelen tijdens voorzienbare noodsituaties						
	4	Noodprocedures voor (versneld) afschakelen productie-units						
	5	Hulpmiddelen/materialen/installaties						
	6							
	7							
	8							
	9							
	10							
	Gemiddelde score per beoordelingsgrondslag					#DEEL/0!	#DEEL/0!	#DEEL/0!
	Oordeel inspecteur t.a.v. onderwerp							

Onderwerp inspectie	Bevindingen per onderwerp					Beoordelingsgrondslag		
	4=goed	3=redelijk	2=matig	1=slecht	0=ontbreekt	Gedocumenteerd	Geschikt	Geïmplementeerd
14. Veiligheidsuitrusting / hulpverleningsmiddelen	1	Beschikbare veiligheidsuitrusting en hulpverleningsmiddelen interne noodorganisatie						
	2	Uitrusting/middelen in plan koppelen aan bijbehorende processen/procedures						
	3							
	4							
	5							
	Gemiddelde score per beoordelingsgrondslag					#DEEL/0!	#DEEL/0!	#DEEL/0!
	Oordeel inspecteur t.a.v. onderwerp							

Onderwerp inspectie	Bevindingen per onderwerp					Beoordelingsgrondslag			
	4=goed	3=redelijk	2=matig	1=slecht	0=ontbreekt	Gedocumenteerd	Geschikt	Geïmplementeerd	
15. Beëindigen noodsituatie	1	Richtlijnen beëindigen noodsituatie (wie, wat, wanneer)							
	2	Procedure debriefen operationele inzet interne noodorganisatie							
	3	Procedure m.b.t. evalueren verloop noodsituatie en terugkoppelen naar noodplan							
	4								
	5								
	Gemiddelde score per beoordelingsgrondslag					#DEEL/0!	#DEEL/0!	#DEEL/0!	
	Oordeel inspecteur t.a.v. onderwerp								

Onderwerp inspectie	Bevindingen per onderwerp					Beoordelingsgrondslag			
	4=goed	3=redelijk	2=matig	1=slecht	0=ontbreekt	Gedocumenteerd	Geschikt	Geïmplementeerd	
16. Opleiding en training werknemers	1	Opleidings- en trainingstraject ter voorbereiding werknemers op noodsituaties							
	2	Traject vastgelegd in opleidingsmatrix							
	3	Eisen opleidingstraject afgestemd met externe hulpdiensten							
	4	Instructie/trainingsplan (nieuwe) medewerkers hoe te handelen bij...							
	5	Instructie/trainingsplan medewerkers contractors hoe te handelen bij...							
	6	Opleidings/trainingsplan voor medewerkers interne noodorganisatie							
	7	Trainingsplan (deel)activiteiten noodplan (bv alarmering/ontruiming/hulpverlening)							
	8	Afstemmen opleidings/trainingsplan op (noodplan)scenario's							
	9								
	10								
Gemiddelde score per beoordelingsgrondslag									
Oordeel inspecteur t.a.v. onderwerp									

Onderwerp inspectie	Bevindingen per onderwerp					Beoordelingsgrondslag			
	4=goed	3=redelijk	2=matig	1=slecht	0=ontbreekt	Gedocumenteerd	Geschikt	Geïmplementeerd	
17. Oefenprogramma	1	(meerjaren)plan oefenen (onderdelen) intern noodplan							
	2	Oefenen op technische aspecten (bv brandbestrijding, ontruimingsalarm)							
	3	Oefenen op organisatorische aspecten (bv ontruimen, communicatie)							
	4	Compleetheid oefenplan (van oefenen onderdelen tot "grote"oefening)							
	5	Borgen oefenplan door beheerder noodplan (programma/naleving)							
	6	Terugkoppelen evaluatie oefeningen naar intern noodplan (beheerder)							
	7								
	8								
	9								
	10								
Gemiddelde score per beoordelingsgrondslag					#DEEL/0!	#DEEL/0!	#DEEL/0!		
Oordeel inspecteur t.a.v. onderwerp									

