



Bouwbesluit 2012

Cel en andere ruimte voor het insluiten van personen

Het nieuwe **Bouwbesluit 2012** komt in de plaats van het **Bouwbesluit 2003**, de daarbij behorende ministeriële regeling, het **Gebruiksbesluit** en een aantal voorschriften uit de gemeentelijke bouwverordeningen.

Dit informatieblad zet uiteen wanneer volgens het **Bouwbesluit 2012** sprake is van een cel en wanneer van een andere ruimte voor het insluiten van personen. Bij een cel ligt de focus meer op de brandscheiding en bij een andere ruimte op de organisatie.

In de uitvoeringspraktijk bestaat soms onduidelijkheid over wat een cel volgens de bouwregelgeving is. In de brief van 20 juli 2009 (TK 28 325, nr. 111) heeft de minister voor WWI vermeld wat de bouwregelgeving onder een cel verstaat en aan welke bouwvoorschriften deze moet voldoen. Bij aanwezigheid van een of meer cellen is sprake van een celfunctie.

Afhankelijk van het type ruimte en de gebouwsituatie kent de praktijk voor het insluiten van personen niet alleen een cel in de zin van de bouwregelgeving maar ook andere ruimten. De variëteit aan dergelijke ruimten voor het insluiten van personen is groot, zodat een nadere toelichting op zijn plaats is.

Wat is een cel?

Een cel is een ruimte, vaak voorzien van een sanitaire unit, waarin een of meer personen tegen hun wil voor langere tijd worden ingesloten. Een cel komt voor in penitentiaire inrichtingen, detentiecentra, jeugd- en TBS-inrichtingen, gesloten afdelingen van opvang- en uitzetcentra en politiebureaus.

Een cel in de zin van de bouwregelgeving

Begripsbepalingen

In de begripsbepalingen van het **Bouwbesluit 2012** is een cel gedefinieerd als een voor een enkel persoon of een afzonderlijke groep personen bestemd gedeelte van een celfunctie. Voorts is de celfunctie gedefinieerd als een gebruiksfunctie voor dwangverblijf van personen.

Brandrisico

Opsluiting in een cel gebeurt veelal voor langere tijd waardoor huiselijke inrichting, audio- en videoapparatuur en andere persoonlijke eigendommen aanwezig zijn. Ook kan roken in de cel zijn toegestaan. Dit type gebruik zorgt om deze redenen voor een bepaald brandrisico.

Een cel moet worden uitgevoerd als een afzonderlijk beschermd



Cel

subbrandcompartiment met een weerstand tegen branddoorslag en brandoverslag (wbdbo) naar aangrenzende ruimten van tenminste 30 minuten¹ (nieuwbouwweis). Voor bestaande cellen geldt een wbdbo van 20 minuten. Bij brand in een cel zijn zo de nabije cellen en de ruimte waardoor gevlucht moet worden gedurende deze tijd tegen brand en rook beschermd.

Bovendien is de loopafstand in de vluchtroute buiten de cel beperkt tot 22,5 m.

Ontsluiten

Of in een cel wordt geslapen is voor de toepassing van de voorschriften van het **Bouwbesluit 2012** niet relevant, want de ingesloten persoon is voor het kunnen vluchten bij brand afhankelijk van het waarnemingsvermogen en de actie van zijn bewakers. Of de ingesloten personen op het moment van alarmering slapen is zodoende niet relevant.

¹ Voor een normaal subbrandcompartiment geldt 20 minuten

De cel staat niet altijd onder permanent toezicht, waardoor het bij een calamiteit enige tijd zal duren om de ingesloten personen te ontsluiten en naar een veilige plaats te geleiden. Voorwaarde hierbij is dat de deur van een cel 'voldoende snel' moet kunnen worden geopend. Met 'voldoende snel' wordt aangegeven dat het bij een cel wat langer mag duren voordat een derde de deur opent. Wanneer een cel wordt ontruimd, worden de ingesloten personen geëvacueerd naar een ander brandcompartiment.

Andere ruimten voor het onvrijwillig insluiten van personen

Behalve de cel kent de praktijk ook andere verblijfsruimten voor het onvrijwillig insluiten van personen. Zulke ruimten zijn geen cel in de zin van de bouwregelgeving en komen voor in politiebureaus, spoorwegstations, vliegvelden, gerechtsgebouwen en gebouwen voor de geestelijke gezondheidszorg. Deze ruimten worden aangeduid als observatieruimte, passantenruimte, ophoudruimte, verhooruimte, wachtruimte of (in de gezondheidszorg) isoleerruimte². Zo'n ruimte kan ook een sportzaal, een recreatieruimte of de ziekenboeg in een penitentiaire inrichting zijn.

Degelijke ruimten behoeven, in tegenstelling tot een cel, niet als een afzonderlijk beschermd subbrandcompartiment te worden uitgevoerd en kunnen samen met andere ruimten in een gewoon subbrandcompartiment liggen. En in tegenstelling tot reguliere verblijfsruimten mogen ruimten voor het insluiten van personen tijdens het gebruik wel op slot zijn. De inrichting van de ruimte, het gebruik en de organisatie moeten dan wel zodanig zijn dat het veiligheidsniveau bij brand overeenkomt met dat van een reguliere ruimte.

Brandveiligheid bij andere ruimten voor het insluiten van personen

Wat betreft brandveiligheid mag het niet uitmaken in wat voor type ruimte iemand verblijft en ook niet of dat verblijf vrijwillig of onvrijwillig is. Iedere situatie moet, ter bescherming van de aanwezigen, een zelfde brandveiligheidsniveau bieden. Elke deur van een verblijfsruimte zou bij brand onmiddellijk door de in die ruimte aanwezige personen zelf moeten kunnen worden geopend. Dat is bij ruimten waar personen worden ingesloten niet het geval, zodat de veiligheid bij brand voor de ingesloten personen op een andere manier moet worden gewaarborgd. Men zal dus moeten zoeken naar een brandveiligheidsniveau dat overeenkomt met dat van verblijfsruimten waar de gebruikers bij een calamiteit wel zelf de deur kunnen openen. De daarbij gekozen oplossingen zullen in de praktijk per situatie kunnen verschillen.

² In de praktijk worden die ruimten toch vaak een 'cel', genoemd, terwijl zij niet aan de strengere eisen van een 'cel' in de zin van de bouwregelgeving behoeven en vaak ook niet kunnen voldoen.



Ophoudruimte

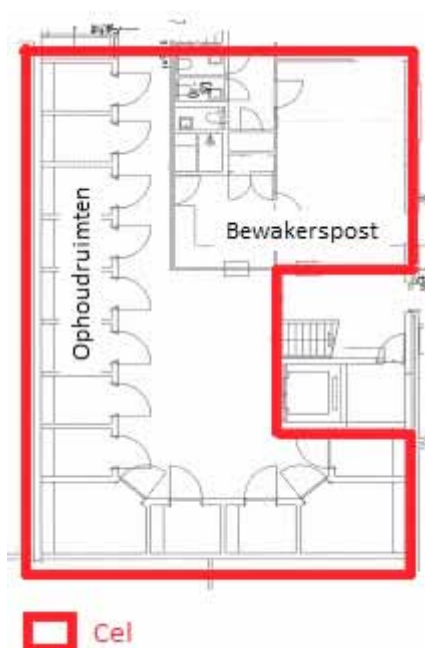
Andere ruimte voor onvrijwillig ingesloten personen

De te kiezen oplossingen voor het beoogde brandveiligheidsniveau zullen in de praktijk moeten worden gebaseerd op een inventarisatie en evaluatie van de restructies. Een eerste stap is dat de inrichting van de ruimte (niet zijnde een cel) sober en nagenoeg onbrandbaar moet zijn. Dat betekent onder meer een zeer lage of geen vuurbelasting, sobere inrichting, afwezigheid van een tv of andere elektrische apparatuur en een rookverbod. Verder kan worden gedacht aan bijvoorbeeld permanent toezicht d.m.v. personeel of camera's, de snelheid waarmee de deur bij brand wordt ontsloten (automatisch of door de bewaker) en gebruik van rookmelders en/of een brandmeldinstallatie. Welke combinatie van maatregelen genomen moeten worden kan van geval tot geval verschillen. Daarbij kan de ene gewenste maatregel een andere maatregel overbodig maken.

Groep ruimten voor onvrijwillig ingesloten personen binnen een cel

Soms kiest men er in de praktijk voor een cel onder te verdelen in

een aantal afzonderlijke ruimten voor het onvrijwillig insluiten van personen, bijvoorbeeld ophoudruimten. Deze situatie kan bijvoorbeeld in politiebureaus en gerechtsgebouwen worden aangetroffen. Het brandveiligheidsniveau in die groep ruimten is dan gebaseerd op de zwaardere brandveiligheids-eisen die op een cel van toepassing zijn.



De bewakerspost mag bij zulke situaties binnen die cel liggen. De in de cel gelegen ruimten ontlenu extra bescherming tegen brand buiten de cel aan het feit dat deze in een afzonderlijk beschermd subbrandcompartiment liggen. Ook gelden dan voor die in een cel gelegen ruimten automatisch hogere eisen aan het brand- en rookgedrag van materialen en aan de maximale loopafstand van een vluchtroute (22,5 m voor een cel in plaats van 30 m). Met de hier al aanwezig zijnde zwaardere bouwtechnische eisen voor een cel is het bij het gebruik van die cel als 'andere ruimte voor het insluiten van personen' relatief eenvoudig het beoogde brandveiligheidsniveau te waarborgen met gebruikstechnische, installatietechnische, organisatorische maatregelen of een combinatie daarvan.

Ruimte voor vrijwillig ingesloten personen

Er zijn in de praktijk ook ruimten waar personen vrijwillig worden ingesloten. Daarbij kan gedacht worden aan bijvoorbeeld een kluisruimte in een bankgebouw die na het betreden van die ruimte afgesloten wordt. Of een juwelierswinkel waarvan de toegangsdeur na het binnenlaten van de klant weer op slot gaat. Ook uit die ruimten zal bij brand veilig gevlucht moeten kunnen worden.

Cel en andere ruimte in een matrix

In onderstaande matrix staat een overzicht van de in dit infoblad genoemde gebouwsituaties. Deze lijst is niet uitputtend. Het feit dat een type ruimte voor het insluiten van personen volgens deze publicatie niet typerend is, wil niet zeggen dat deze niet is toegestaan.

Gebouwtipe	cel			andere ruimte			
	cel	groeepsce	isoleercel	ruimte voor onvrijwillig ingesloten personen	groep ruimten voor onvrijwillig ingesloten personen binnen een cel	isoleerruimte	ruimte voor vrijwillig ingesloten personen
Penitentiaire inrichting	x	x	x				
Detentiecentrum	x	x	x				
Jeugdinstelling	x	x	x				
TBS-inrichting	x	x	x				
Opvangcentrum	x	x		x			
Uitzetcentrum	x	x		x			
Gerechtsgebouw	x			x	x		
Politiebureau	x			x	x		
Douanekantoor	x			x			
Spoorwegstation	x			x	x		
Psychiatrische instelling				x		x	
Bankgebouw							x
Juwelier							x

Bevoegd gezag

Het bevoegd gezag beoordeelt of de door de vergunningaanvrager, gebruiker of bouwweigenaar voorziene maatregel(en) voor een andere ruimte voor het insluiten van personen een brandveiligheidsniveau bieden dat overeenkomt met het brandveiligheidsniveau voor een reguliere verblijfsruimte. Uitgangspunt daarbij is dat de indiener bepaalt en dat het bevoegd gezag (gemeente) beoor-

deelt of daarmee het beoogde brandveiligheidsniveau zal zijn gewaarborgd. Advies over te nemen maatregelen kan zo nodig worden ingewonnen bij de Adviescommissie Praktijktoepassing Brandveiligheidsvoorschriften (www.adviescommissiebrandveiligheid.nl). Ook biedt deze site nadere informatie over dit onderwerp.

Meer informatie?

Bij inwerkingtreding van het Bouwbesluit 2012 hoort een goede uitleg van het besluit. De voorlichtingsmiddelen die hierbij worden ingezet zijn divers.

- In september 2011 is gestart met opleidingen voor he bevoegde gezag. Deze opleidingen waren gratis en eind 2011 afgerond. Bij deze trainingen is gebruik gemaakt van het Praktijkboek Bouwbesluit 2012. Een pdf-versie hiervan kunt u vinden op www.rijksoverheid.nl.
- Er zullen nog meer informatiebladen over verschillende onderwerpen uit het Bouwbesluit 2012 worden gemaakt. Deze komen ook te staan op www.rijksoverheid.nl.
- Op 25 april 2012 heeft een congres over het Bouwbesluit 2012 plaats gevonden. Tijdens deze dag hebben betrokkenen met elkaar gesprekken over het nieuwe Bouwbesluit.
- De komende tijd zullen er verder diverse presentaties in het land worden gegeven en artikelen worden gepubliceerd over dit onderwerp.
- De bestaande Helpdesk bouwregelgeving en brandveilig gebruik en de Adviescommissie praktijktoepassing brandveiligheid zullen worden voortgezet.

Meer informatie over het Bouwbesluit 2012 is te vinden op de website van de rijksoverheid: www.rijksoverheid.nl/onderwerpen/bouwregelgeving.

In de digitale Nieuwsbrief Bouwen met Kwaliteit zal de komende tijd ruim aandacht aan het Bouwbesluit 2012 worden besteed. Op bovengenoemde website kunt u zich op deze nieuwsbrief abonneren.