

09. Het Integraal Plan Brandveiligheid (IPB)

Geen wijzigingen januari 2019

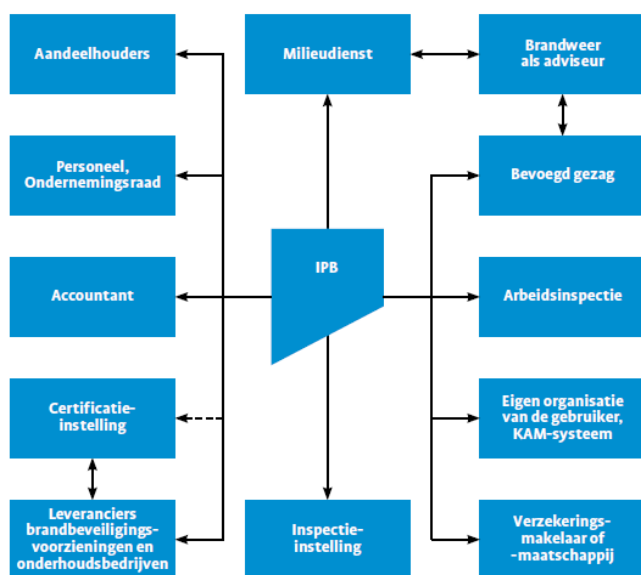
In aansluiting op het IBB-model is een blauwdruk ontwikkeld voor het opstellen en toepassen van een Integraal Plan Brandveiligheid (IPB).

(Zie <https://hetccv.nl/certificatie-inspectie/brandveiligheid/model-integrale-brandveiligheid-bouwwerken/> en <https://hetccv.nl/certificatie-inspectie/brandveiligheid/model-integrale-brandveiligheid-bouwwerken/documenten/integraal-plan-brandbeveiliging/>)

- > Gebruik van deze blauwdruk maakt het voor alle partijen gemakkelijker om efficiënt samen te werken aan borging van de brandveiligheid in het betreffende bouwwerk:
- > De gebruiker van het bouwwerk heeft aandacht besteed aan alle zaken die er voor brandveiligheid in en om het bouwwerk toe doen.
- > Het bevoegd gezag heeft vastgesteld dat aan alle aspecten uit wet- en regelgeving aandacht is besteed.
- > Leveranciers van brandbeveiliging kunnen uit het IPB de informatie halen die zij nodig hebben voor het ontwerpen, leveren en onderhouden van brandbeveiligingsvoorzieningen (zoals bijvoorbeeld automatische brandbeveiligingsinstallaties).
- > De inspectie-instelling kan uit het IPB alle informatie halen die de inspecteur nodig heeft voor het maken van een inspectieplan.

De uniforme methodiek van het Integraal Plan Brandbeveiliging uit het CCV-model Integrale Brandveiligheid Bouwwerken leidt tot een herkenbare structuur en een overzichtelijke opbouw van het rapport. Indien het IPB volgens deze blauwdruk is opgezet en bij de vergunningaanvraag wordt ingediend, kan dit bijdragen aan een snelle afwikkeling van de te doorlopen procedure. In de figuur is de centrale informatiefunctie aangegeven die het IPB kan vervullen.

Schematische weergave informatiefunctie IPB:



In het IPB worden aan de hand van een vaste inhoudsopgave de relevante brandveiligheidskenmerken van het (ondergrondse) bouwwerk vastgelegd. Indien vooraf besproken, kan op basis hiervan een formele beoordeling en goedkeuring door het bevoegd gezag plaatsvinden.

	Inhoudsopgave IPB	Onderwerpen
1	Doel brandbeveiliging, functie IPB	1.1 Doel van de brandbeveiliging 1.2 Informatie in het IPB 1.3 Inhoud IPB 1.4 Toetsbare informatie 1.5 Juridische status 1.6 Documentbeheer
2	Informatie	2.1 Betrokken partijen 2.2 Bedrijfsanalyse functioneel 2.3 Gebruikskenmerken
3	Huisvestingskenmerken	3.1 Omgeving 3.2 Bouwkundig situatie 3.3 Installatieconcept 3.4 Ontruimingsconcept 3.5 Noodsituaties
4	Wet- en regelgeving	4.1 Context 4.2 Wet- en regelgeving van toepassing op het bouwwerk 4.3 Toegepaste literatuur en methodieken

		4.4	Gelijkwaardige oplossing
5	Risicoanalyse	5.1	Inleiding
		5.2	Risico-identificatie
		5.3	Risico-evaluatie en maatgevend brandverloop
		5.4	Brandbeveiligingsconcept
		5.5	Overblijvende bedrijfseconomische gevolgen (restrisico)
6	Voorzieningen per hoofdfunctie	6.1	Samenvatting brandbeveiligingsmaatregelen
		6.2	Voorzieningen voor brandbeveiliging en bereikbaarheid
		6.3	Bouwkundige eisen aan het bouwwerk
		6.4	Brandbeveiligingsinstallaties
		6.5	Organisatie
7	Tijdelijke voorzieningen		
8	Inspectie/certificatie	8.1	Algemeen
		8.2	Certificatie brandbeveiligingsinstallatie(s)
		8.3	Inspectie brandbeveiliging