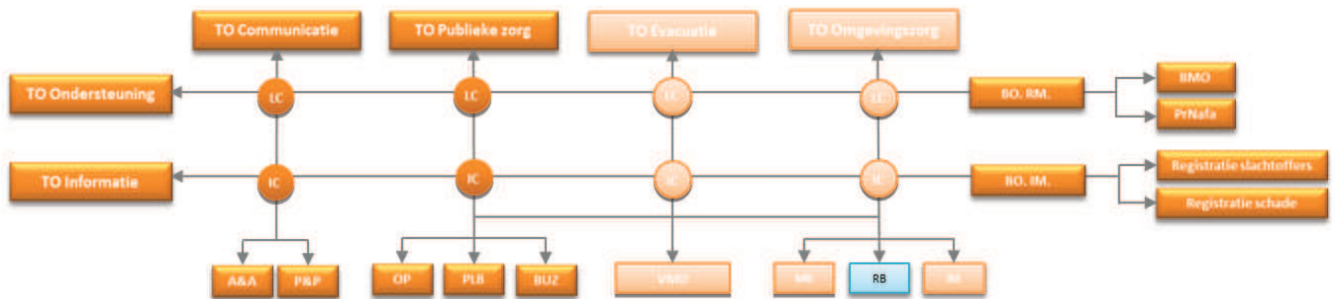


Omgevingszorg

Proces: Ruimtebeheer

Positionering van proces in structuur



Doel van proces

Voorkomen en beperken van schade aan de openbare ruimte door het geven van adviezen, het coördineren van maatregelen en het inzetten van personele en materiële ondersteuning.

Generieke randvoorwaarden/uitgangspunten van proces

- De gemeente/veiligheidsregio 'X' beschikt over een bereikbaarheids- en beschikbaarheidsregeling die garandeert dat zo spoedig mogelijk, maar in elk geval binnen 90 minuten na alarmering, het betreffende proces kan worden gestart.
- De gemeente/veiligheidsregio 'X' beschikt over toegang tot de daartoe (in eerste instantie) benodigde voorbereide locaties en (ICT-)faciliteiten.
- De gemeente/veiligheidsregio 'X' heeft afspraken gemaakt met externe partijen.
- De gemeente/veiligheidsregio 'X' heeft afspraken gemaakt over bevoegdheden ten aanzien van capaciteitsinzet en budget van minimaal het hoofd van de taakorganisatie en de teamleider van het betreffende proces.
- De medewerkers van het proces beschikken over de specifieke competenties, die hen in staat stellen hun rol naar behoren uit te voeren.

Processpecifieke randvoorwaarden/uitgangspunten van proces

- De gemeente zorgt voor toegang tot en ontsluiting van lokale geo-informatie, bijvoorbeeld met betrekking tot kabels, leidingen en rioolstelsels.
- De medewerkers omgevingszorg hebben voor de uitoefening van hun functie toegang tot de ramplocatie.
- De gemeente zorgt ervoor, dat de toegang tot de back office is geregeld.

Vorbereiden ruimtebeheer		
De teamleider Ruimtebeheer bereidt aan de hand van de inzetopdracht Ruimtebeheer het inzetplan Ruimtebeheer voor		
<p>De inzetopdracht van het hoofd taakorganisatie Omgevingszorg of de OvD – Bevolkingszorg vraagt om de inzet van ruimtebeheer. De teamleider Ruimtebeheer is de aangewezen verantwoordelijke voor de voorbereiding van dit proces. Hiertoe maakt hij een inzetplan. De teamleider vormt zich een beeld van aard en omvang van het incident, aan de hand van de opdracht en het totaalbeeld. Hij analyseert en vormt een oordeel over de wijze waarop het doel van de opdracht gerealiseerd kan worden. Hij bepaalt de aanpak en maakt een inzetplan Ruimtebeheer. Daarbij maakt hij gebruik van checklists. Op basis van het inzetplan vraagt hij, indien nodig, extra mensen en middelen aan. Wanneer het plan past binnen de inzetopdracht en/of de opdrachtgever akkoord gaat met de aangepaste inzetopdracht, kan de uitvoering starten.</p> <p>De teamleider legt de ondernomen activiteiten vast in een logboek (of laat deze vastleggen).</p>		
Kerntaken, bijbehorende deeltaken en informatieproducten:		
Kerntaak 1: Inrichten van het team Ruimtebeheer Bijbehorende deeltaken en functionarissen:		Informatieproduct(en)* als <u>input</u> : <ul style="list-style-type: none"> - Totaalbeeld - Inzetopdracht Informatieproduct(en) als <u>output</u> : <ul style="list-style-type: none"> - Inzetplan Ruimtebeheer - Aanvraag extra mensen en middelen - Logboek
- Vertalen van de inzetopdracht in een inzetplan Ruimtebeheer	TL RB	
- Bepalen van de samenstelling en bezettingsgraad van het team	TL RB	
- Alarmeren van de medewerkers in het team	TL RB	
- Toewijzen van taken	TL RB	
- Regelen van (aanvullende) faciliteiten, mensen en middelen	TL RB	
- Regelen van het bijhouden van een logboek/verslaglegging in het eigen team	TL RB	
Hulpmiddelen**, waaronder: <ul style="list-style-type: none"> - Taakkaarten/werkinstructie - Veiligheidsinstructie voor medewerkers - Checklists, o.a. checklist Ruimtebeheer - Afhandelsscenario's - Netwerkkarten/telefoonlijsten - Plannen/procedures/alarmeringslijsten - Convenanten/overeenkomsten - ICT en communicatiemiddelen - Kantoor- en werkplekfaciliteiten 		

* Informatieproducten zijn producten die in de operationele fase van een calamiteit worden gecreëerd. Input-informatieproducten zijn afkomstig uit een ander proces of een andere procesfase/activiteit. Output-informatieproducten kunnen als input voor andere processen of procesfasen/activiteiten worden gebruikt. Achter in dit document zijn de formats voor alle genoemde informatieproducten opgenomen.

** Hulpmiddelen zijn ondersteunende documenten en faciliteiten, die in de preparatieve fase zijn voorbereid om de activiteit te kunnen uitvoeren.

Uitvoeren ruimtebeheer

Het team Ruimtebeheer draagt zorg voor de uitvoering van ruimtebeheer, onder leiding van de teamleider Ruimtebeheer

Aan de hand van het inzetplan Ruimtebeheer en het totaalbeeld worden de te treffen maatregelen gecoördineerd door de teamleider Ruimtebeheer. De teamleider draagt zorg voor de taakverdeling, continuïteit en informatie-uitwisseling binnen het team en met de taakorganisatie. De teamleider stemt de operationele maatregelen periodiek af met de betrokken (keten)partners. Indien nodig geeft hij een advies aan het proces Werk verdelen. De teamleider draagt zorg voor het (doen) uitvoeren van de werkzaamheden. Er wordt informatie verstrekt over de voortgang van de uitvoering. Eventuele afwijkingen in de uitvoering worden direct gemeld, zodat nieuwe besluiten kunnen worden genomen. Dit leidt tot aanpassing van de inzetopdracht.

Indien nodig doet de teamleider bij het hoofd taakorganisatie Omgevingszorg een aanvraag voor extra mensen en middelen, boven de beschikbare capaciteiten en mogelijkheden.

Zodra de benodigde maatregelen zijn getroffen en er geen extra schadelijke gevolgen meer zijn voor de openbare ruimte, wordt gestart met de afbouw van het proces als onderdeel van de crisisorganisatie.

De teamleider legt de ondernomen activiteiten vast in een logboek (of laat deze vastleggen).

Zo nodig wordt de uitvoering van het proces geëvalueerd. Het hoofd taakorganisatie bepaalt nut, noodzaak en intensiteit van zo'n eventuele evaluatie. De teamleider kan daarbij, op verzoek van het HTo, een bijdrage leveren aan die evaluatie, in de overeengekomen (evaluatie)vorm.

Kerntaken, bijbehorende deeltaken en informatieproducten:

Kerntaak 2: Leiding geven aan het team Ruimtebeheer		Informatieproduct(en)* als <u>input</u> : - Totaalbeeld - Inzetplan Informatieproduct(en) als <u>output</u> : - Aanvraag extra mensen en middelen
Bijbehorende deeltaken en functionarissen:		
- Vertalen inzetplan in concrete taken en acties	TL RB	
- Bewaken van de voortgang van het proces Ruimtebeheer; waar nodig bijsturen	TL RB	
- Zorg dragen voor het hanteren van relevante regels, plannen en procedures door het team	TL RB	
- Bewaken van de veiligheid en het welzijn van de medewerkers in het team	TL RB	
- Zo nodig zorg dragen voor het aanvragen van extra mensen en middelen	TL RB	
Kerntaak 3: Adviseren, informeren en rapporteren		Informatieproduct(en) als <u>input</u> : - Inzetplan
Bijbehorende deeltaken en functionarissen:		
- Bepalen van de frequentie van de	TL RB	

voortgangsinformatie		Informatieproduct(en) als <u>output</u> : - Voortgangs- en afwijkinginformatie - Logboek
- Het hoofd taakorganisatie Omgevingszorg adviseren/informeren over aanpak, voortgang, productie en eventuele afwijkingen in de procesuitvoering, mede t.b.v. het overleg in de stafsectie (communicatie en informatie)	TL RB	
- Zorgen dat binnen het team iedereen op de hoogte is van voortgang, productie, prioriteiten en effectiviteit	TL RB	
- Afstemmen met de betrokkenen buiten het team, o.a. teamleiders Milieubeheer en Bouwbeheer, taakorganisatie Informatie en taakorganisatie Ondersteuning	TL RB	
- (Laten) bijhouden van een logboek/verslaglegging in het eigen team	TL RB Medewerkers RB	
Kerntaak 4: Uitvoeren van het inzetplan Ruimtebeheer Bijbehorende deeltaken en functionarissen:		Informatieproduct(en) als <u>input</u> : - Totaalbeeld - Inzetplan
- (Laten) inventariseren, analyseren en rapporteren m.b.t.: o Ondergrondse en bovengrondse infrastructuur (wegen, kabels, leidingen, riool etc.) o Maatregelen voor beperken schade resp. saneren infrastructuur o Liaisons en derden (waterschappen, netwerkbeheerders)	TL RB Medewerkers RB (Keten)partners	
- (Laten) beperken van de aard en omvang van de schade aan de infrastructuur	TL RB Medewerkers RB (Keten)partners	
- (Laten) uitvoeren van de overige in het inzetplan vastgestelde maatregelen, door te faciliteren in mensen en materieel (denk aan bijvoorbeeld verkeersregelaars, wegafzettingen, grondverzet en logistiek)	TL RB Medewerkers RB (Keten)partners	
Kerntaak 5: Afronden van het proces Bijbehorende deeltaken en functionarissen:		Informatieproduct(en) als <u>output</u> : - Evt. bijdrage aan evaluatierapport
- Vaststellen uiteindelijke aard en omvang schade, saneringsmaatregelen, overtreder en eventuele aansprakelijkheid	TL RB	
- Geven van een inhoudelijke overdracht (door de teamleider aan het hoofd taakorganisatie), ten behoeve van de nafase	TL RB	
- Zo nodig op verzoek van het hoofd taakorganisatie een bijdrage leveren aan de	TL RB	

evaluatie van de uitvoering van het proces, in de overeengekomen (evaluatie)vorm		
- Zo nodig zorg (laten) dragen voor begeleiding en (psychologische) nazorg van de ingezette medewerkers	TL RB	
Hulpmiddelen, waaronder: <ul style="list-style-type: none"> - Taakkaarten/werkinstructie - Checklists - Productinformatiebladen ruimtebeheer (KLIC) - Vergunningen - Netwerkkarten/telefoonlijsten - Plannen/procedures/alarmeringslijsten - Convenanten/overeenkomsten - Toegang tot en gebruik van ICT en communicatiemiddelen - Inzet specifiek materieel (gemeentelijk en/of van derden) - Kantoor- en werkplekfaciliteiten 		

Monodisciplinaire afstemming en samenwerking

In principe vindt dit plaats op teamleiderniveau, tenzij anders geregeld. De informatie-uitwisseling kan plaatsvinden via LCMS, telefonisch, per mail of face-to-face.

Onderstaand zijn de hoofdvoorbeelden van monodisciplinaire afstemming en samenwerking opgenomen. Dit is dus niet een uitputtend overzicht.

Tussen proces Ruimtebeheer en proces Pers- en publieksvoorlichting:

- Het proces Ruimtebeheer levert aan het proces Pers- en publieksvoorlichting informatie over:
 - o het voorkomen en beperken van schade aan de openbare ruimte;
 - o de door de overheid genomen of te nemen maatregelen.
- Als bij de bevolking vragen leven over het ruimteproces (bijvoorbeeld over het afsluiten van wegen), dan kan het proces Ruimtebeheer zorg dragen voor antwoorden voor bijvoorbeeld de Q&A's, welke worden opgesteld en verspreid door het proces Pers- en publieksvoorlichting.

Tussen proces Ruimtebeheer en proces Voorzien in primaire levensbehoeften:

- Het proces Ruimtebeheer kan ondersteuning leveren aan het proces Voorzien in primaire levensbehoeften bij het inrichten van een distributiepunt, bijvoorbeeld door het zorg dragen voor dranghekken of bewaking.

Tussen proces Ruimtebeheer en proces Milieubeheer:

- Als sprake is van (dreigende) milieuschade in de openbare ruimte, dan kunnen door het team Ruimtebeheer schadebeperkende maatregelen worden genomen. Vanuit het proces Milieubeheer kan een deskundige advies geven over de te nemen (schadebeperkende) milieumaatregelen in de openbare ruimte.

Tussen proces Ruimtebeheer en proces Bouwbeheer:

- Bij (dreiging van) schade aan gebouwen, kan het proces Ruimtebeheer ondersteuning leveren aan het proces Bouwbeheer bij het afzetten en afschermen van het betreffende gebouw.

Tussen proces Ruimtebeheer en proces Preparatie nafase:

- Het proces Preparatie nafase ondersteunt de overdracht van de crisisorganisatie naar de projectorganisatie Nafase. Lopen na afschaling nog taken en/of werkzaamheden van de crisisorganisatie door (vanuit het proces Ruimtebeheer), dan worden deze uitgevoerd door de nafase-organisatie.

Tussen proces Ruimtebeheer en proces Registratie schade:

- Bij schade ten aanzien van de openbare ruimte kan registratie daarvan plaatsvinden door het team Registratie schade.

Multidisciplinaire afstemming en samenwerking

Multidisciplinaire afstemming:

De procesbewaking van de activiteiten van ruimtebeheer heeft vooral te maken met:

- bron- en effectbestrijding;
- afzetten van het rampterrein;
- inzichtelijk maken van het ondergrondse leidingnetwerk;
- connecties met nutsbedrijven en gespecialiseerde grondaannemers;
- indien van toepassing: (acuut) waarschuwen van de bevolking.

Multidisciplinaire samenwerking in de uitvoering:

Er wordt multidisciplinair in de uitvoering samengewerkt met de hulpdiensten en overige partners die actief zijn op het gebied van ruimtebeheer. Hierbij kan worden gedacht aan voornamelijk particuliere organisaties die actief zijn op dit terrein (al dan niet als uitvoering van de dagdagelijkse activiteiten en/of via waakvlamovereenkomsten).

Afhankelijk van het incident betreft dit onder andere RIVM, Arbeidsinspectie, NVWA, KLIC, AGS/RAGS, waterleidingbedrijven, waterschappen, rijksheren, uitvoeringsorganisaties en bedrijfsleven.