

## 5. Opleidingskader voor de procesopleiding Verplaatsen mens en dier

In het project GROOTER worden onder andere een aantal opleidingskaders ontwikkeld voor processen onder Bevolkingszorg. Hieronder wordt het opleidingskader voor de procesopleiding Verplaatsen mens en dier gepresenteerd.

Voor het ontwikkelen van deze procesopleiding is – naast een opleidingskader – ook inzicht in het proces zelf, de taakorganisatie waaronder dit valt en de taakuitvoering door de betrokkenen van belang. Hierin wordt voorzien door twee aanvullende GROOTER-documenten:

- 'Opleiden, trainen en oefenen in de gemeentelijke crisisbeheersing – Taakorganisaties, processen en producten van Bevolkingszorg', 2013;
- 'Opleiden, trainen en oefenen in de gemeentelijke crisisbeheersing – Taakkaarten Bevolkingszorg', 2013.

Het wordt daarom aanbevolen, bij het ontwikkelen van de procesopleiding de drie documenten naast elkaar te gebruiken.

Op de volgende bladzijde wordt de (voorlopige) aanbevolen opleidingsstructuur voor processen/ functionarissen m.b.t. publieke zorg onder Bevolkingszorg weergegeven. Daarin is te zien, welke positie de procesopleiding Verplaatsen mens en dier daarbinnen inneemt.

**(Voorlopige) opleidingsstructuur voor processenfunctionarissen publieke zorg onder Bevolkingszorg**

Blaauw kader = GROOT, Rood kader = GROOTER algemeen.

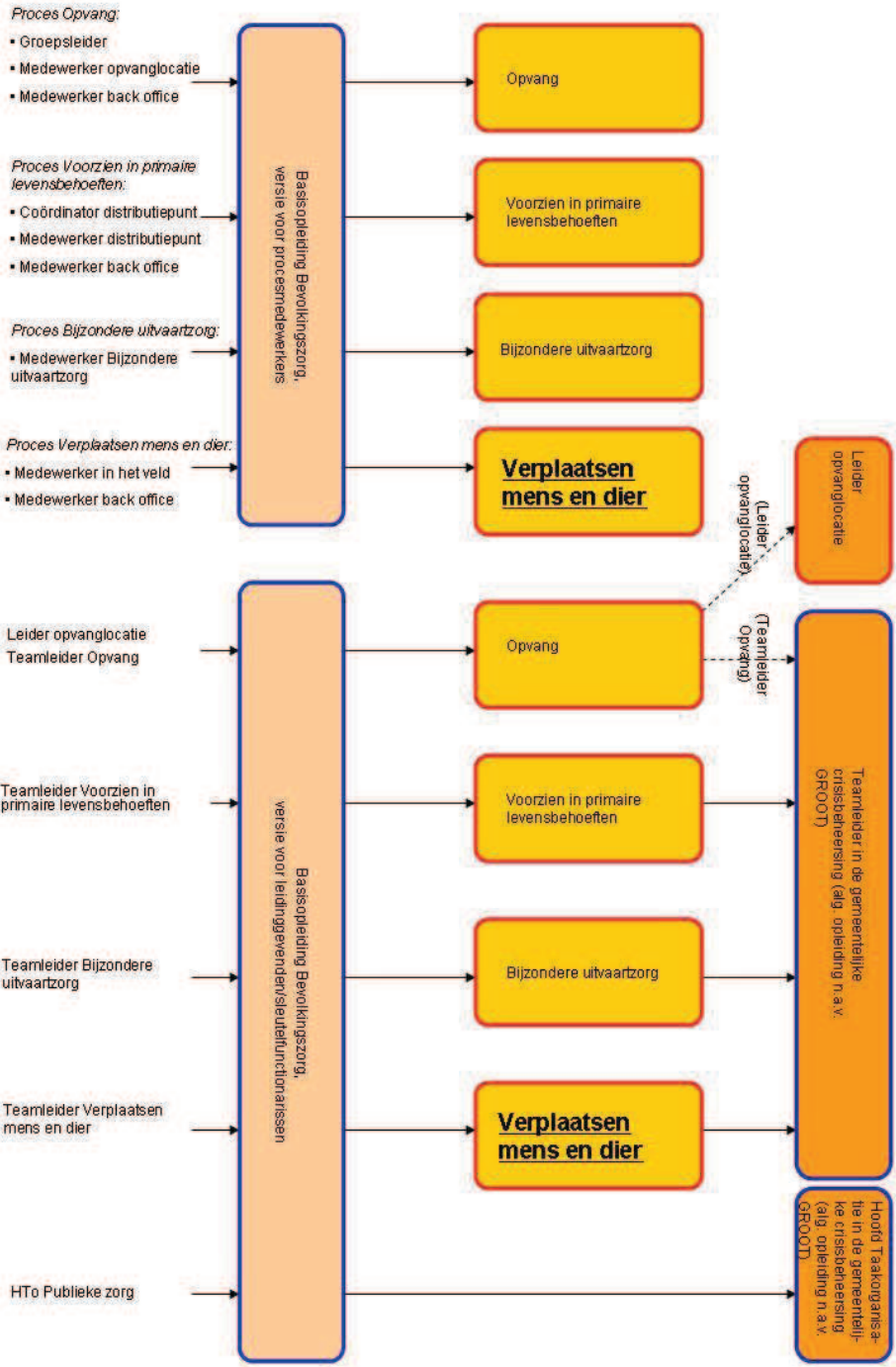
Optioneel:  
Verdiepingsopleidingen



Functioneerde  
opleidingen  
Bevolkingszorg

Processopleidingen  
Bevolkingszorg

Baasopleiding  
Bevolkingszorg



## Beschrijving van de taakorganisatie Publieke zorg, onderliggende processen en betrokkenen

Zie voor een beschrijving van de taakorganisatie Publieke zorg, de onderliggende processen en de taakuitvoering door betrokkenen de volgende documenten van GROOTER:

- 'Opleiden, trainen en oefenen in de gemeentelijke crisisbeheersing – Taakorganisaties, processen en producten van Bevolkingszorg', 2013;
- 'Opleiden, trainen en oefenen in de gemeentelijke crisisbeheersing – Taakkaarten Bevolkingszorg', 2013.

## Beschrijving van de procesopleiding Verplaatsen mens en dier

### 5.1. Titel van de opleiding

Procesopleiding Verplaatsen mens en dier.

### 5.2. Opzet

De procesopleiding Verplaatsen mens en dier maakt deel uit van een geheel van opleidingen met betrekking tot Bevolkingszorg. Op de vorige bladzijde is schematisch weergegeven, hoe deze opleiding past binnen de (voorlopige) aanbevolen opleidingsstructuur voor de taakorganisatie Publieke zorg. Een totaaloverzicht van de (voorlopige) opleidingsstructuur voor processen en functionarissen onder Bevolkingszorg is weergegeven in bijlage 1. In de projecten GROOT en GROOTER is deze (concept)opleidingsstructuur nader uitgewerkt.

### 5.3. Doelgroep

Doelgroep van de procesopleiding Verplaatsen mens en dier is:

- medewerkers in het veld (proces Verplaatsen mens en dier);
- medewerkers back office Verplaatsen mens en dier;
- teamleiders Verplaatsen mens en dier.

### 5.4. Doel

Het algemene doel van de procesopleiding Verplaatsen mens en dier is te komen tot medewerkers en teamleiders bij het proces Verplaatsen mens en dier die kennis hebben van en inzicht hebben in het proces Verplaatsen mens en dier, hun plaats daarin en de bijbehorende taken; dit alles binnen de randvoorwaarden, uitgangspunten en context van het proces. Zij dienen hierbij inzicht te hebben in het gebruik van de beschikbare informatieproducten en hulpmiddelen en dienen deze op een juiste manier te kunnen toepassen. (NB. De teamleiders Verplaatsen mens en dier volgen na deze procesopleiding nog de functiegerichte opleiding 'Teamleider in de gemeentelijke crisisbeheersing', waarin de functiespecifieke taken van een teamleider en het gebruik van de beschikbare informatieproducten en hulpmiddelen daarbij nader worden uitgediept.)

De procesopleiding maakt onderdeel uit van een vakbekwaamheidstraject, waarin functionarissen op basis van opleiden, trainen en oefenen vakbekwaam worden en blijven voor hun functie binnen het proces.

## 5.5. Instroomeisen voor de opleiding

M.b.t. *wenselijke* algemene kennis en vaardigheden:

- werk- en denkniveau: geen specifieke eisen;
- affiniteit met het werkveld van het proces Verplaatsen mens en dier en de bijbehorende taken.

M.b.t. *wenselijke* eerder gevolgde opleidingen:

- Basisopleiding Bevolkingszorg. Welke versie, is afhankelijk van de rol in het proces:
  - o medewerkers in het veld (proces Verplaatsen mens en dier) en medewerkers back office Verplaatsen mens en dier: de versie voor procesmedewerkers;
  - o teamleiders Verplaatsen mens en dier: de versie voor leidinggevenden/sleutelfunctionarissen.

## 5.6. Inhoud van de opleiding

In de procesopleiding Verplaatsen mens en dier dient het volgende aan de orde te komen<sup>12</sup>:

- Inleidend/beknopt: visie op het proces Verplaatsen mens en dier (inzicht). Bij de processen van Publieke zorg gaat het dan om o.a. het doel van het proces en de zorgplicht van de overheid versus zelfredzaamheid/zelfwerkzaamheid.
- Bewustwording van de benodigde attitude bij het proces Voorzien in primaire levensbehoeften (inzicht en kunnen toepassen). Bij de processen van Publieke zorg dient men zich in de opleiding bewust te worden van hoe mensen in nood en in tijden van grote onzekerheid en zorgen kunnen reageren. Bij het omgaan met (groepen) mensen is het dan essentieel het eigen hoofd koel te houden en grenzen te stellen. Verder is specifiek bij het proces Verplaatsen mens en dier nog de attitude 'invoelend in getroffen en in het veld' van belang.
- Het functioneren van de taakorganisatie Publieke zorg, waaronder het proces Verplaatsen mens en dier valt (kennis en inzicht).
- Positionering, doel en randvoorwaarden van het proces Verplaatsen mens en dier (kennis en inzicht).
- Globaal beeld van de activiteiten, betrokkenen, taken/verantwoordelijkheden/bevoegdheden bij de voorbereiding en uitvoering van het totale proces (kennis en inzicht). Het gaat hier om zowel de landelijke invulling als om de lokale/regionale invulling.
- Specifiek beeld van de activiteiten, betrokkenen, taken/verantwoordelijkheden/bevoegdheden bij de voorbereiding en uitvoering van het eigen deel in het proces (kennis, inzicht en kunnen toepassen; bijvoorbeeld in casuïstiekoefeningen waarin verschillende functies zijn opgenomen). Uitgesplitst naar:
  - o medewerker in het veld (proces Verplaatsen mens en dier);
  - o medewerker back office Verplaatsen mens en dier;
  - o teamleider Verplaatsen mens en dier.NB. De teamleiders Verplaatsen mens en dier volgen na deze procesopleiding nog een functiegerichte opleiding 'Teamleider in de gemeentelijke crisisbeheersing', waarin de functiespecifieke taken van een teamleider nader worden uitgediept.

<sup>12</sup> Zie hiertoe ook de twee documenten, genoemd onder het kopje 'Beschrijving van de taakorganisatie Publieke zorg, onderliggende processen en betrokkenen'.

- Hierbij onder andere aandacht voor:
  - o het gebruik van beschikbare hulpmiddelen en informatieproducten door de betreffende functionaris bij de voorbereiding en uitvoering van het proces Verplaatsen mens en dier (kennis en kunnen toepassen). NB. De teamleiders Verplaatsen mens en dier volgen na deze procesopleiding nog een functiegerichte opleiding 'Teamleider in de gemeentelijke crisisbeheersing', waarin het gebruik van de beschikbare informatieproducten en hulpmiddelen door een teamleider nader wordt uitgediept;
  - o de monodisciplinaire afstemming/samenwerking door de betreffende functionaris bij voorbereiding en uitvoering van het proces (kennis en inzicht);
  - o de eventuele multidisciplinaire afstemming/samenwerking door de betreffende functionaris bij voorbereiding en uitvoering van het proces (kennis en inzicht);
  - o het belang van de eigen taakkaart en de erop aangegeven kerntaken (kennis en kunnen toepassen)<sup>13</sup>;
  - o omgaan met keuzes/dilemma's in het proces (inzicht en kunnen toepassen).

Het gaat hierbij om onder andere de volgende keuzes:

- Keuze ten aanzien van de taken die door het team Verplaatsen mens en dier worden opgepakt, dan wel functioneel beter passen bij een van de andere taakorganisaties Bevolkingszorg of dienst/organisatie (afstemming).
- Keuze in de prioritering van taken die door het team Verplaatsen mens en dier worden opgepakt.
- Keuze in welke informatie met wie moet worden uitgewisseld.
- Keuze – gegeven de ontwikkeling van een incident – op welk moment een beroep moet worden gedaan op bijstand (ter aflossing van het team Verplaatsen mens en dier).

Het gaat hierbij om onder andere de volgende dilemma's:

- Moeten improviseren:
  - Men kan geconfronteerd worden met een situatie waarin de faciliteiten niet optimaal aanwezig zijn, waardoor een beroep wordt gedaan op het improvisatievermogen van de taakorganisatie.
  - Men kan geconfronteerd worden met regels, plannen en procedures die niet optimaal toepasbaar zijn door de taakorganisatie Publieke zorg / het team Verplaatsen mens en dier.
- Tegengestelde belangen:
  - Men maakt een belangenafweging ten aanzien van de uitvoering van de taken in relatie tot de veiligheid van de eigen medewerkers.
  - Men kan geconfronteerd worden met diverse verzoeken die op dat moment allemaal even urgent overkomen, waardoor prioritering noodzakelijk is.
  - Men kan geconfronteerd worden met tegengestelde belangen tussen de eigen taakorganisatie en andere taakorganisaties en diensten.
- Schaarste van middelen en menskracht: Men kan geconfronteerd worden met monodisciplinaire schaarste van middelen, en beperking in materiaal en menskracht.
- Beperkte/tegenstrijdige informatie:
  - Men kan geconfronteerd worden met beperkte, ongevalideerde en tegenstrijdige informatie.
  - Men kan onvoldoende inzicht hebben in welke informatie relevant kan zijn voor de eigen taakorganisatie, overige taakorganisaties en de ACBz.

NB. Bovenstaande opsommingen omvatten een selectie van de meest voorkomende keuzes en dilemma's, maar zijn niet uitputtend.

M.b.t. bovenstaande punten zal de opleiding een combinatie zijn van een algemeen geldende (generieke) procesopleiding, die op onderdelen ook maatwerk moet leveren door aandacht te geven aan de lokale/regionale invulling van de crisisorganisatie. Er zullen dus ook lesstof en casussen (praktijkvoorbeelden) uit de eigen ach-

<sup>13</sup> Regionaal kan worden bepaald, waar en hoe de taakkaarten beschikbaar worden gesteld (vooraf of tijdens een incident).

terban aan de orde komen. Wanneer sprake is van een flinke dosis maatwerk, heeft een opleiding in de vorm van een in-company-opleiding de voorkeur.

## 5.7. Minimumeisen m.b.t. de opleiding

Behalve het in paragraaf 5.6 genoemde omtrent de inhoud van de opleiding, dient de procesopleiding Verplaatsen mens en dier ook te voldoen aan de volgende eisen:

- *Opleidingsinstituut*  
Het opleidingsinstituut dient een rechtspersoon te zijn.
- *Docent*
  - o De docent dient minimaal hetzelfde werk- en denkniveau te hebben als de deelnemers aan de opleiding. Omdat er ook teamleiders aan de procesopleiding deelnemen, waarvoor het werk- en denkniveau is vastgesteld op HBO, dient de docent minimaal HBO werk- en denkniveau te hebben.
  - o De docent dient te beschikken over didactische vaardigheden en ervaring te hebben met volwassenenonderwijs.
  - o De docent dient zicht te hebben op het werkveld van de deelnemers aan de opleiding.
  - o De docent dient kennis en ervaring te hebben m.b.t. crisisbeheersing in het algemeen en het betreffende proces in het bijzonder. Dit betreft zowel de landelijke, regionale als lokale invulling daarvan.
- *Didactiek*  
Voor de procesopleiding wordt een mix van theoretische en praktische werkvormen aanbevolen, waarbij de procesuitvoering in een daadwerkelijke situatie als uitgangspunt dient.

## 5.8. Door opleidingsinstituut aan te geven aspecten

Ter erkenning van de procesopleiding Verplaatsen mens en dier dient het opleidingsinstituut dat deze opleiding wil aanbieden keuzes te maken en toe te lichten m.b.t. de volgende onderdelen:

- *Opbouw van de opleiding*  
Uit welke onderdelen (onderwerpen) zal de opleiding bestaan? De inhoud van de onderdelen moet helder zijn aangegeven.
- *Uitwerking van de leerdoelen per onderdeel van de opleiding*  
Per onderdeel dient het opleidingsinstituut de leerdoelen aan te geven: wat moeten de deelnemers na deelname aan het betreffende onderdeel bereikt hebben? De leerdoelen moeten duidelijk en relevant zijn en tezamen (minimaal) de in dit opleidingskader aangegeven eindtermen dekken.
- *Werkvormen/leermethoden*  
Welke mix van werkvormen/leeractiviteiten/ervaringen wordt gebruikt om de leerdoelen te bereiken? Er wordt aanbevolen gevarieerde werkvormen in te zetten: theoretische en meer praktische werkvormen, waarbij de procesuitvoering in een daadwerkelijke situatie als uitgangspunt dient. De projectgroep GROOTER geeft aan, dat het praktijkgerichte deel bijvoorbeeld casuïstiek of een table-top-oefening in de opleiding kan betreffen. Ook wordt aangeraden, waar mogelijk van concrete voorbeelden uit de praktijk uit te gaan.
- *Groeperingsvormen*  
Hoe wordt de deelnemersgroep ingedeeld? Mogelijkheden zijn: klassikaal; in kleine groepjes; individueel. Door de projectgroep GROOTER wordt zo mogelijk een combinatie van deze vormen aanbevolen, namelijk een combinatie van klassikaal / in kleine groepjes met individueel (e-learning).
- *Opdrachtvormen binnen de opleiding*  
Binnen de opleiding kunnen uiteenlopende opdrachtvormen worden gehanteerd. De opleiding sluit niet af met een formele proeve van bekwaamheid door een externe toetsende instantie. Wel wordt door de projectgroep GROOTER aanbevolen, dat de opleider in de opleiding een toets (bijvoorbeeld een schriftelijke toets) afneemt, om een (beknopt) beeld te krijgen van de mate waarin de cursist de eindtermen heeft bereikt. Het opleidingsinstituut dient daarom aan te geven welke

opdrachtvormen/studietaken binnen de opleiding worden ingezet, afgestemd en voorbereidend op zowel die toets als de toekomstige procesuitvoering.

- *Monitoring en evaluatie*

Hoe heeft het opleidingsinstituut zicht op de beginsituatie/resultaten van de deelnemers ten aanzien van de eindtermen, hoe wordt feedback gegeven en hoe wordt de opleiding geëvalueerd?

- *Uitwerking van de studielast*

In paragraaf 5.11 is een indicatie van de studielast van deze opleiding weergegeven. Het opleidingsinstituut dient het exacte aantal contacturen aan te geven, evenals de eventueel ingeplande zelfstudie-uren.

- *Organisatie van de opleiding*

Hierbij worden de meer praktische kanten van de opleiding aangegeven, bijvoorbeeld:

- o locatie;
- o (studie)materialen zoals modules, handouts, boeken, practicummaterialen en (proef)toets in de opleiding;
- o communicatie met de deelnemers en de opdrachtgever;
- o planning in de tijd;
- o deelnemerskosten.

## 5.9. Eindtermen

Eindterm van de procesopleiding Verplaatsen mens en dier is: weten hoe het proces Verplaatsen mens en dier en de eigen taken daarbinnen uitgevoerd moeten worden. Dat wil zeggen: na het volgen van de procesopleiding Verplaatsen mens en dier moet de deelnemer het geleerde omtrent het proces (zie paragraaf 5.6; het betreft zowel landelijke eindtermen als ook lokale/regionale eindtermen) *in theorie* geïntegreerd kunnen inzetten in voorbeeldsituaties die lijken op toekomstige werksituaties.

NB 1. De vaardigheid om dit ook *in praktijk* te kunnen doen, is geen onderdeel van de opleiding. Over het algemeen zal deze vaardigheid pas na de opleiding verworven worden, in een totaaltraject van vakbekwaam worden en blijven.

NB 2. Volgt de deelnemer na deze procesopleiding nog een functiegerichte opleiding, dan zal daarin nader op de functiespecifieke taken worden ingegaan.

## 5.10. Toetsing in de opleiding; geen externe proeve van bekwaamheid

Bij de procesopleiding Verplaatsen mens en dier is er (evenals bij de andere procesopleidingen) geen formele proeve van bekwaamheid door een externe toetsende instantie. Wel wordt door de projectgroep GROETER het volgende aanbevolen:

- In principe is aanwezigheid tijdens de procesopleiding voldoende. Daartoe dient dus aanwezigheidsregistratie plaats te vinden.
- Aanvullend geeft een toets door de opleider in de opleiding (bijvoorbeeld een schriftelijke toets met open vragen en keuzevragen, of een toets in een e-learningmodule) een (beknopt) beeld van de mate waarin de cursist de eindtermen heeft bereikt.

Aanbevolen wordt dat de opleider bovenstaande twee punten doorgeeft aan de werkgever/opdrachtgever.

## 5.11. Studielast

Een indicatie van het aantal *contacturen* voor de procesopleiding Verplaatsen mens en dier is:

1 á 2 dagdelen (indien 2 dagdelen, dit dan uit te voeren op 1 dag of verspreid over meerdere dagen).

Het exacte aantal contacturen hangt met name af van de invulling van de werkvormen in de opleiding: sommige werkvormen vergen meer tijd, andere minder tijd. De regio bepaalt met het opleidingsinstituut het aantal contacturen.

Eventueel in te plannen *zelfstudie-uren* moeten in verhouding staan tot het aantal contacturen.

## 5.12. Minimum- en maximaantal deelnemers

Het minimum- en maximaantal deelnemers voor de procesopleiding Verplaatsen mens en dier hangt af van de wijze waarop deze wordt ingericht. Hierbij gelden verschillende eisen:

- Voor groepswork/werkgroepen: ongeveer 12 – 15 deelnemers (op 1 docent).  
Dit betreft bijeenkomsten waarin de deelnemers in theorie met de stof omgaan en daar allen actief (cognitief) aan moeten meedoen, bijvoorbeeld door het bespreken van casussen of stellingen.
- Voor echt praktische werkzaamheden: ongeveer 5 – 8 deelnemers (op 1 docent).  
Dit betreft bijeenkomsten waarin de deelnemers zelf actief en praktisch aan concrete taken werken voor een gezamenlijk eindproduct.
- Voor klassieke lesgroepen/hoorcolleges: vanaf ongeveer 25/30 deelnemers.  
Dit betreft bijeenkomsten waarbij sprake is van informatieoverdracht van de docent naar de deelnemers (eenrichtingsverkeer).