



Leidraad Risico Inventarisatie

deel Overige Ramptypen (LRI-OR)

(tab 00, tab 03 t/m 11)

**versie 6.1
december 2010**



Disclaimer

De Leidraad Risico Inventarisatie (LRI) bestaat uit twee delen. Eén hiervan is het deel Gevaarlijke stoffen (GS). Het andere is het deel Overige Ramptypen (OR). De meest recente digitale versie van beide delen is te verkrijgen bij de kennisbank Externe Veiligheid (www.relevant.nl) of via de sites www.risicokaart.nl , www.risicokaartinvoer.nl of www.risicoregister.nl

De LRI-GS bestaat uit twee onderdelen:

LRI-GS; Stationaire situaties => gepositioneerd in de LRI onder tab01

LRI-GS; Transport situaties => gepositioneerd in de LRI onder tab02.

Voor u ligt:

LRI-Overige Ramptypen

Alternatieve notatie: LRI-OR

In voorliggende tekst wordt dit ook wel aangeduid met de synoniemen: “Leidraad-Overige Ramptypen”, “Leidraad-OR” en “LRI-OR”. Wanneer alleen de term Leidraad of LRI wordt gebruikt betreft het beide, hierboven, genoemde delen (GS en OR).

De LRI-OR is uitsluitend bedoeld als ondersteunend hulpmiddel voor het inventarisatieproces van situaties met overige ramptypen zoals die in dit deel zijn gedefinieerd.

De ministeries van BZK en van VROM als eigenaren van de Leidraad Risico Inventarisatie (LRI) (beide delen) en de beheerder RIVM/NIFV kunnen niet aansprakelijk worden gesteld voor eventuele schade van welke aard ook, als gevolg van het gebruik van de LRI.

Bij constatering van fouten of onvolkomenheden in de LRI wordt u verzocht deze te melden aan:

- De contactpersoon van uw Provincie, of
- Het RIVM, Centrum voor Externe Veiligheid en Vuurwerk te Bilthoven (rrgs@rivm.nl).



Voorwoord

Deze Leidraad Risico Inventarisatie (LRI) is een hulpmiddel voor het verzamelen van informatie voor het Register Risicosituaties Gevaarlijke Stoffen (RRGS) en voor de risicokaarten die zijn opgezet volgens de Model-risicokaart. Deze LRI (synoniem: 'Leidraad') geldt voor beide zaken en is vastgesteld door de Stuurgroep risicokaart waarin VROM, BZK, IPO en VNG zijn vertegenwoordigd.

Sinds september 2006 zijn alle provinciale risicokaarten via www.risicokaart.nl beschikbaar. Dit betekent niet dat de Leidraad zijn betekenis heeft verloren. De Leidraad kan nog steeds worden gebruikt om de (digitale)registratie(s) van risicosituaties actueel te houden.

De opzet van de Leidraad is afgestemd op de ramptypen uit de Leidraad Maatramp. De Leidraad Maatramp kent 18 ramptypen. Daarvan zijn er 13 geografisch af te beelden. Die 13 ramptypen zijn in deze Leidraad aan de orde. Objecten die dit type rampen kunnen veroorzaken, zogenaamde 'risico-objecten', worden aan de hand van deze Leidraad geregistreerd en getoond op de risicokaart.

Deze Leidraad geeft aan welke soorten objecten het betreft, hoe ze geselecteerd kunnen worden en welke informatie ervan moet, respectievelijk kan, worden verzameld en waar deze in het algemeen te vinden is.

De 'risico-objecten' op de risicokaart hebben niet altijd een 1-op-1 relatie met een ramptype: één enkel risico-object kan bij meer ramptypen betrokken zijn: Bijvoorbeeld een BRZO-bedrijf kan zowel brandbaar-explosieve stoffen als giftige stoffen bevatten. Als er een ramp gebeurt, kan het dus gaan om een explosie (ramptype 4) en/of het vrijkomen van giftige stof (ramptype 5).

In het Introductie-hoofdstuk van deze Leidraad wordt de relatie tussen risico-objecten en ramptypen nader in beeld gebracht. Op basis daarvan zijn de risico-objecten gegroepeerd.

Achter elke Tab in deze Leidraad wordt een groep objecten behandeld.

Onder **Tab 00 – Introductie** – wordt nader ingegaan op de zojuist geschetste systematiek en de samenhang tussen het Register Risicosituaties Gevaarlijke Stoffen (RRGS), het Informatiesysteem Overige Risico's (ISOR), de Landelijke Data-bank Risicosituaties (LDR) en de Model-risicokaart (MRK).

Tab 01 gaat over **Inrichtingen met gevaarlijke stoffen**: Achter dit tabblad bevindt zich de vigerende versie voor stationaire situaties van de Leidraad Risico Inventarisatie- deel gevaarlijke stoffen. Dit deel is behulpzaam bij de inventarisatie in het kader van het RRGS.



Achter **Tab 02** zit een beschrijving van **Transportsituaties van gevaarlijke stoffen**

Achter Tab 03 tot en met 11 komen de andere groepen objecten aan de orde. De inhoud van tab 03 en volgende is afgeleid van PRK-81 (versie 3)¹: het Gegevensmodel Overige Ramptypen. Daarbij is rekening gehouden met de wijze waarop PRK-81 is vertaald in een datamodel en een Invoermodule voor de Modelrisicokaart².

¹ PRK-81: Einddocument Gegevensmodel overige Ramptypen Model-risicokaart, versie 3. referentienummer 030475-M85 april 2003.

² MRK Einddocument Functioneel Ontwerp, plus datamodel versie 1.0, PinkRocade-Geodan, aug. 2003. Sinds december 2006 zijn de invoermodules voor het ISOR en de RRGs samengevoegd.



Inhoudsoverzicht

0		Inleiding																0		
		Ramptypen Leidraad Maatramp																		
		1	2	3	4	5	6	7	8	9	10	11	12	13	14	15	16	17	18	
Tab - nummer		Luchtvaartongeval	Ongeval op water	Verkeersongeval op land	Ongeval brandb./explosieve stof	Ongeval giftige stof	Kerongeval	Bedreiging volksgezondheid	Ziektegolf	Ongeval in tunnel	Brand in groot gebouw	Instorting gebouw(en)	Paniek in menigte	Verstoring Openbare Orde	Overstroming	Natuurbrand	Extreem weer	Uitval infrastructuur (nuts / comm)	Ramp op afstand	
Objecten op de risicokaart (risicobronnen, risico-ontvangers)																				
Risicosituaties gevaarlijke stoffen																				
1	Inrichtingen GS				*	*	*													1
2	Transport GS				*	*														2
Kwetsbare objecten / infra																				
3	Kwetsbare objecten	+			+	+	+				*	*	+	+	+	+				3
4	Tunnels									*										4
Verkeer (overig)																				
5	Vliegvelden e.d.	*																		5
6	Waterwegen en watergebieden		*																	6
7	Wegen en Spoorwegen			*																7
Menigten (overig)																				
8	Evenementen-/ Activiteitenlocaties												*	*						8
Natuur																				
9	Ondergrond										*									9
10	Overstromingsgebied														*					10
11	Brandbaar natuurgebied															*				11

* = primaire Risicobron voor ramptype + = als Kwetsbaar object betrokken



Tab Inhoud	aantal pagina's
00. Introductie	17
01. Inrichtingen met gevaarlijke stoffen (RRGS)	ca. 430
02. Transport van gevaarlijke stoffen (RRGS)	0
03. Kwetsbare objecten	16
04. Tunnels	8
05. Vliegvelden e.d.	10
06. Waterwegen en watergebieden	8
07. Wegen en Spoorwegen	7
08. Evenementen- en activiteitenlocaties	7
09. Ondergrond	7
10. Overstromingsgebieden	14
11. Brandbaar natuurgebied	7



Tab 00

Introductie

blz.

Tab 00 Inhoud

<i>1 Inleiding.....</i>	<i>8</i>
<i>1.1 Ramptypen en de samenhang van het RRGs en de MRK</i>	<i>8</i>
<i>1.2 Thematische indeling van risicobronnen en risico-ontvangers</i>	<i>9</i>
<i>1.3 Systeemconcept.....</i>	<i>9</i>
<i>1.4 Wettelijke basis.....</i>	<i>11</i>
<i>1.5 Samenvatting samenspel van partijen</i>	<i>12</i>
<i>1.6 Het vervolg van deze Leidraad.....</i>	<i>14</i>
<i>Bijlage A Algemene gegevens van objecten</i>	<i>15</i>
<i>Bijlage B Literatuurreferenties</i>	<i>17</i>



1 Inleiding

1.1 Ramptypen en de samenhang van het RRGs en de MRK

De Model-risicokaart (MRK) omvat gegevens over objecten die als bron betrokken kunnen zijn bij 13 van de 18 door BZK onderscheiden ramptypen, zie figuur 1.1 (bron: PRK-25, de Definitiestudie van de Model-risicokaart). Drie van die ramptypen worden centraal in het Register Risicosituaties Gevaarlijke Stoffen (RRGS) geregistreerd. Die gegevens worden rechtstreeks in de Model-risicokaart uit het RRGs overgenomen. Het RRGs en Model-risicokaart vormen op die wijze samen één geheel. Voor de presentatie van de risico's is een samenhangend en uniform ontwerp gemaakt³. In paragraaf 1.3 wordt het **systeemconcept** geschetst zoals dit bestaat sinds december 2006. Het systeemconcept is gericht op een efficiënte bundeling van voorzieningen waardoor dubbel werk en dubbele investeringen worden voorkomen.

Ramptype (Leidraad Maatramp)	Meenemen in de risicokaart
1 Luchtvaartongeval	ja
2 Ongevallen op water	ja
3 Verkeersongevallen op land	ja
4 Ongevallen met brandbare / explosieve stoffen	ja (RRGS + MRK)
5 Ongevallen met giftige stoffen (hier alleen ongevallen met extern effect via de lucht) ⁴	ja (RRGS + MRK)
6 Kernongevallen	ja (RRGS + MRK)
7 Bedreiging volksgezondheid	nee
8 Ziektegolf	nee
9 Tunnelongevallen	ja
10 Brand in grote gebouwen	ja
11 Instorting van (grote) gebouwen	ja
12 Paniek in menigten (het plaatselijk voorzienbare deel)	ja
13 Verstoring openbare orde (het plaatselijk voorzienbare deel)	ja
14 Overstroming	ja
15 Natuurbrand	ja
16 Extreem weer	nee
17 Uitval nutsvoorziening	nee ⁵
18 Ramp op afstand	nee

Figuur 1.1: De 18 ramptypen uit de Leidraad Maatramp waarvan er 13 worden meegenomen in de data voor de risicokaart, 3 daarvan zijn onderwerp van het RRGs

³ Zie het Advies Cartografisch Ontwerp van het ITC (PRK-100, sept. 2002).

⁴ Het gaat hier om de zogenoemde externe (on)veiligheid, dus om verspreiding van giftige stoffen buiten een inrichting met mogelijk schadelijke gevolgen in de omgeving. Eventuele 'interne' effecten van ongevallen of aanslagen met giftige stof worden impliciet meegenomen bij ramptype 9 en 10.

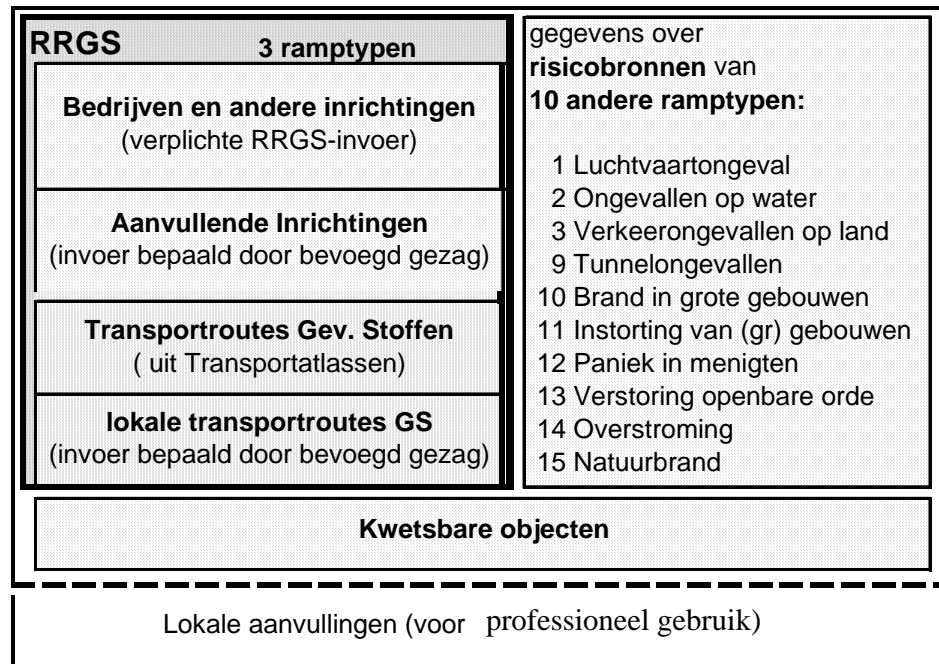
⁵ Voor professioneel gebruik zou bijvoorbeeld opname gewenst kunnen zijn van verzorgingsgebieden van nutsvoorzieningen. In het landelijk model van de risicokaart (MRK) is dit echter niet uitgewerkt.



1.2 Thematische indeling van risicobronnen en risico-ontvangers

In de Model-risicokaart en het RRGs worden gegevens geregistreerd van een aantal relevante risicobronnen en risico-ontvangers. Figuur 1.2 geeft schematisch aan om welke soorten risicobronnen en risico-ontvangers het gaat.

Het RRGs richt zich daarbij specifiek op risicosituaties met gevaarlijke stoffen, welke corresponderen met de ramptypen 4, 5 en 6.

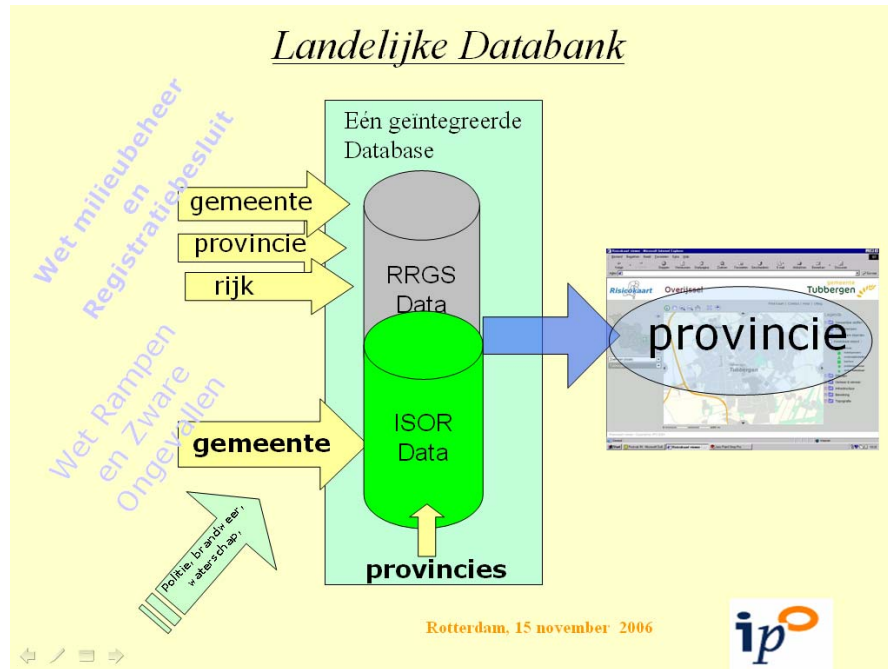


Figuur 1.2: Indeling van soorten gegevens in de Model-risicokaart en het RRGs

1.3 Systeemconcept

Onderstaande figuur is een weergave van het systeemconcept van de Model-risicokaart. Dit concept voorziet in een sterke samenhang tussen provinciale risicokaarten en de landelijke databank risicosituaties (LDR). RRGs data en ISOR data maken hier onderdeel van uit.

Het RRGs wordt beheerd door het IPO, namens VROM en het RIVM. Deze database wordt gevuld door/namens het bevoegd gezag. Dit geschiedt door middel van een internetverbinding vanaf computers ter plaatse. Sinds december 2006 gebeurt samen met de invoermodule voor het ISOR. Het is bereikbaar via www.risicokaartinvoer.nl.



Figuur 1.3 : Het systeemconcept van de provinciale risicokaarten gebaseerd op het landelijk model van de risicokaart.

In het systeemconcept is voorzien dat de provincies gezamenlijk een landelijke databank risicosituaties (LDR) actueel houden. Hierin worden zowel de RRGS data als de ISOR data voor de overige ramptypen en kwetsbare objecten verzameld.

Een database in gezamenlijk beheer heeft diverse voordelen, zoals:

- a. De uitwisseling tussen provinciale risicokaarten wordt er sterk door vereenvoudigd;
- b. Er kan een gezamenlijk interactieve invoerfaciliteit worden gemaakt die op eenzelfde wijze werkt als die voor het RRGS (zelfde look and feel). Dit is een relatief dure faciliteit waarvan de kosten dan kunnen worden gedeeld;
- c. De interactieve invoer voor het RRGS en de overige ramptypen kan worden gebundeld via één en hetzelfde 'portaal'.

De provincies kunnen uit het RRGS en de gezamenlijke database voor overige ramptypen vervolgens kopiëren wat ze nodig hebben voor een provinciale risicokaart. Deze kaart is voor alle provincies sinds september 2006 via internet voor het publiek ontsloten.

Gemeenten kunnen ook direct het voor hen relevante deel van de provinciale risicokaart op hun website ontsluiten.

De provincie, gemeenten en andere professionele diensten kunnen delen van de provinciale database kopiëren en er uitbreidingen aan koppelen (eventueel binnen de provinciale database).

Dit levert toegevoegde informatie voor professioneel gebruik.



Ook kan hieraan nieuwe basisinformatie worden ontleend die in de vorm van *updates* weer naar de centrale / gezamenlijke databases wordt gezonden. Daarmee is de cirkel rond en is tevens een voorziening voor het onderhoud getroffen.

1.4 Wettelijke basis

De opzet, inhoud en de samenhang van landelijke databank risicosituaties (LDR) die hiervoor is geschetst is de uitkomst van een samenwerking en overleg tussen de Ministeries van VROM en BZK, de provincies, het IPO en de VNG.

De onderdelen van het systeem hebben echter een verschillende wettelijke basis en daarmee verschilt ook de mate waarin het registreren van risicogegevens verplicht is. Met andere woorden: niet alles wat er met de landelijke database kan, is verplicht. Het RRGs omvat meer verplichte onderdelen dan de overige onderdelen van de Model-risicokaart.

De verplichting voor het bevoegd gezag om een aantal risicosituaties te inventariseren, bepaalde gegevens daarvan vast te stellen en te registreren berust op diverse zaken:

Verplichting 'actueel houden basisgegevens'

- **artikel 3 van de Wet Rampen en Zware Ongevallen⁶ (Wrzo, Ministerie van BZK)** - In dit artikel staat dat gemeenten een risico-inventarisatie moeten uitvoeren en actueel houden. Dit is de basis voor de beheersing van risico's voor de omgeving.

Verplichting 'vulling landelijke databank risicosituatie (LDR)'

- **artikel 6a, 2^e lid van de Wet Rampen en Zware Ongevallen⁷ (Wrzo, Ministerie van BZK)**

De plaatsgebonden en geografisch te onderscheiden risico's die zijn beschreven in de gemeentelijke risico-inventarisatie moeten door de gemeenten worden ingediend bij de provincie. De provincie wil deze gegevens ontvangen via het ISOR (Informatiesysteem Overige Ramptypen). Dit is benaderbaar via www.risicokaartinvoer.nl.

Registratiebesluit Externe Veiligheid (28 november 2006, Ministerie van VROM)

De verplichting om risico's met de opslag, be-, verwerking en transport gevaarlijke stoffen te registreren komt voort uit het Registratiebesluit Externe Veiligheid. Dit is in werking getreden op 30 maart 2007. De overheid c.q. elk bevoegd gezag dat een (milieu)vergunning verleent is op basis hiervan verplicht gegevens in het Register Risicosituaties Gevaarlijke Stoffen (RRGS) te melden.

Verplichting 'faciliteren landelijke databank risicosituaties en risicokaart'

- **titel 12.2 van de Wet Milieubeheer (Wm, Ministerie van VROM)**. Deze wet legt aan het Rijksinstituut voor volksgezondheid en milieu (RIVM) de plicht op

⁶ Na 1 oktober 2010: art.16 van de Wet op de veiligheidsregio's.

⁷ Na 1 oktober 2010: art.45 van de Wet op de veiligheidsregio's



het RRGs op te zetten en te onderhouden. In de praktijk verzorgt IPO sinds 2008 het beheer in opdracht van VROM en RIVM.

- artikel 6a, 2^e lid van de Wet Rampen en Zware Ongevallen⁷ (Wrzo, Ministerie van BZK)

Dit regelt dat het RIVM de inhoud van de RRGs ook beschikbaar moet stellen aan de provincies ten behoeve van het kunnen maken van de risicokaart.

- artikel 6a, 1^e lid van de Wet Rampen en Zware Ongevallen⁷ (Wrzo, Ministerie van BZK)

Dit lid draagt de zorg voor de productie en het beheer van een geografische kaart (risicokaart), waarop de in de provincie aanwezige risico's zijn aangeduid, op aan gedeputeerde staten van de provincies.

- artikel 6a, 3^e lid van de Wet Rampen en Zware Ongevallen⁷ (Wrzo, Ministerie van BZK)

Dit artikel voorziet in een ministeriële regeling (zie direct hieronder “Regeling provinciale risicokaart) waarin regels kunnen worden aangegeven over de in de risicokaart op te nemen categorieën rampen, over de productie, het beheer en de vormgeving van de risicokaart. Tevens kunnen regels worden aangegeven over de wijze waarop en de frequentie waarmee gegevens voor de risicokaart dienen te worden aangeleverd. Eveneens kunnen hier regels worden aangegeven over de wijze waarop toegang kan worden verkregen tot de onderdelen van de risicokaart.

- Regeling provinciale risicokaart

In deze ministeriële regeling staat onder andere aangegeven welke categorieën rampen en zware ongevallen zijn te vermelden op de risicokaart. Tevens is aangegeven wanneer door gemeenten actualisatie van hun gegevens in het LDR moet plaatsvinden: binnen vier weken na het tijdstip dat de gegevens over de situatie daadwerkelijk zijn veranderd. De regeling geeft verduidelijking omtrent wat op de risicokaart getoond moet worden. Voor situaties met gevaarlijke stoffen zijn drempelwaarden aangegeven aanvullend op hetgeen voor het Registratiebesluit moet worden vermeld. Voor overige risico's en gebouwen en objecten zijn voorwaarden opgenomen die gelden voor de opname op de risicokaart.

1.5 Samenvatting samenspel van partijen

In deze paragraaf staat een samenvatting gegeven van de hierboven beschreven wettelijke verplichtingen voor diverse partijen zoals gemeenten en provincies. Op verschillende plaatsen wordt hieronder de context toegelicht en/of voorbeelden gegeven.

1. Gemeenten moeten de risico's ter plaatse van hun grondgebied inventariseren en deze registratie actueel houden. Eventueel in combinatie en/of samenwerking met bijvoorbeeld andere bevoegde gezagen en/of samenwerkingsverbanden. Hierbij is te denken aan provincie, milieudiensten en veiligheidsregio. De gemeente vormt zich een beeld van het risico(volume) dat zich op het grondgebied aanwezig is. Het best verkrijgbare materiaal wordt hiervoor gebruikt. Het kan dus niet zo zijn dat een grote risicobron net buiten de eigen gebiedsgrenzen wordt overgeslagen omdat hierover vrijwel geen gegevens konden worden verkregen. Voor het bepalen van het risico(volume) moet deze bron worden meegenomen op basis de beste inschatting die kan worden gemaakt.



2. Risicosituaties met gevaarlijke stoffen die boven een bepaalde drempelwaarde uitkomen (= Risicokaart-relevant) moeten zijn aangemeld in het RRGs hetgeen een onderdeel is van de Landelijke Databank Risicosituaties (LDR). Deze drempelwaarden staan in eerste instantie in het Registratiebesluit en aanvullend in de Regeling provinciale risicokaart. De LRI brengt ze samen en vormt 1 tabel van drempelwaarden voor risicosituaties met gevaarlijke stoffen. Zie tab 01, hfdtekst figuur 1.1.3 Risicokaart-relevante drempelwaarden. Voor overige risico situaties die afgebeeld kunnen worden op een risicokaart geldt dat er voorwaarden voor opname op de risicokaart zijn geformuleerd. Ook voor gebouwen en objecten zijn voorwaarden voor opname geformuleerd. Deze drempelwaarden en voorwaarden voor opname op de risicokaart zijn geformuleerd in de Regeling provinciale risicokaart. Deze situaties moeten zijn aangemeld in het ISOR hetgeen (ook) een onderdeel is van de LDR.
3. De drempelwaarden voor Risicokaart-relevant zijn ruimer dan de drempelwaarden voor Externe Veiligheid relevant. Dit betekent dat alle risicosituaties met opslag of transport van gevaarlijke stoffen die Externe Veiligheidrelevant zijn, op basis van het Registratiebesluit, in principe een deelverzameling zijn van de situaties die Risicokaart-relevant zijn.
4. Het onderkennen van welke risico situaties moeten worden opgenomen in de LDR is één ding. Het verkrijgen van voldoende adequate gegevens hierover is een andere. De LRI kan enerzijds worden gebruikt om op een effectieve manier risico's te inventariseren. Anderzijds is het ook een handvat hoe, tenzij er specifieke gegevens van een risicosituatie voorhanden zijn, generieke kenmerken (bijv. diverse afstanden) zijn toe te kennen aan de risicosituaties ten behoeve van de invoer van de LDR.
5. De invoer gegevens over de risico situaties in het LDR gebeurt via www.risicokaartinvoer.nl.
6. Binnen 4 weken nadat een wijziging zich heeft voorgedaan bij een risicokaart relevante risicosituatie moet dit veranderd zijn in het LDR. Dit betekent dat de database die ten grondslag ligt aan de provinciale risicokaarten nooit ouder is dan vier weken.
7. Het is de gemeente (en andere bevoegde gezagen) toegestaan om facultatief meer risicosituaties in het LDR in te voeren dan die als risicokaart-relevant zijn aan te merken. Het bevoegd gezag heeft de mogelijkheid om aanvullende risicosituaties in te voeren. Bijvoorbeeld indien er, in het geval van bijvoorbeeld de opslag en transport van gevaarlijke stoffen, mogelijk letsel⁸ is buiten het terrein van de inrichting of de transportroute als gevolg van een ramp of een zwaar ongeval. Deze situaties zijn alleen te zien op de professionele risicokaart.
8. De Wrzo⁷ geeft provincies een rol in het produceren en onderhouden van risicokaarten die alle ramptypen omvatten die geografisch zijn weer te geven. Tevens biedt de Wrzo⁷ een kader om de uniformiteit tussen de provinciale risicokaarten te realiseren;
9. De provinciale risicokaarten zijn primair bedoeld om de burger in staat te stellen zich een beeld te laten vormen over de risico's in hun woon- en leefomgeving. Zij kunnen alleen zien wat landelijk is aangemerkt als risicokaart-

⁸ Met letsel wordt hier zowel letaal letsel als gezondheidsschade bedoeld. Ook groepsrisico speelt hierbij een rol. De criteria verschillen enigszins voor inrichtingen en transportsituaties.



relevant. De risicokaart is een handzaam instrument om de burger te informeren en te communiceren over risico's. Het volledig en actueel houden van de risicokaart is bouwen aan het vertrouwen dat de overheid bewust streeft naar een voldoende beheersing van risico's in de omgeving.

10. De provinciale risicokaarten zijn ook bedoeld voor medewerkers van gemeenten, provincies, waterschappen, brandweer en politie. Inzicht in risico's is immers van belang bij het verlenen van vergunningen of het ontwikkelen van ruimtelijke projecten. Voor deze doelgroep is, op basis van een geautoriseerde toegang, alle ingevoerde informatie beschikbaar.

1.6 Het vervolg van deze Leidraad

Deze Leidraad richt zich op:

1. de selectie van (risico-)objecten die, zodanig relevant zijn dat zij op de risicokaart moeten komen;
2. een beschrijving van de gegevens c.q. kenmerken of bijzonderheden die hierover geregistreerd moeten kunnen worden. Waarbij geldt dat de inventarisatie niet eenmalig is. Op regelmatige basis zullen veranderingen plaatsvinden in onder andere de (aard en samenstelling van) risicosituaties op een (gemeentelijk) grondgebied, wet- en regelgeving en voortschrijdend inzicht over gevaarsaspecten waardoor de registratie regelmatig geactualiseerd moet worden.

Achter tab 01 en 02 vindt u de selectiemethodiek voor risicosituaties met gevaarlijke stoffen die in het RRGs moeten/kunnen worden ingevoerd. Voor een beschrijving van de details van de invoer wordt verwezen naar de invoermodule voor het RRGs en de RRGs Gebruikershandleiding.

Bij tab 03 en volgende gaat het om de overige (risico-)objecten voor het landelijk model van de risicokaart.

Bijlage A Algemene gegevens van objecten

A.1 Basisobject (puntlocatie, lijn of gebied)

Een object in de database van de Model-risicokaart bevat tenminste de volgende soorten gegevens.

Basisobject : Minimumgegevens van een object	
Attribuut	Beschrijving
(database-technische gegevens)	Hier wordt afgezien van elementen die om technische redenen nodig zijn. Zoals: <ul style="list-style-type: none"> - identificatiecodes, - mutatedatum: datum laatste wijziging, - status: voltooid of (onvolledige) conceptinvulling; - is (j/n) reeds opgenomen in publicatiebestand - gemeente + provincie waarin het object ligt (afgeleid uit de invoer)
Beheerder	De instantie die de gegevens van het object in de database beheert
Memo-Bron	Memoruimte over de bron van de gegevens
Memo	Memoruimte voor info over het object zelf
Startdatum (geldigheid)	Datum waarop het object op de kaart mag komen (publicatiemoment; gegevens kunnen hierdoor vooraf worden ingevoerd; tevens kan deze optie worden gebruikt voor tijdelijke (risico)-objecten)
Einddatum (geldigheid)	(evt.) datum waarop het object niet meer op de kaart mag komen (voor eventuele tijdelijke objecten bijvoorbeeld)
Contactinfo:	Voor zover van toepassing bij het soort object: <ul style="list-style-type: none"> - adres (verplicht waar dat aan de orde is) - andere objectspecifieke gegevens die elders in deze Leidraad worden aangegeven (i.h.a. ten dele verplichte info over het object) - optie: instelling / rechthebbende - optie: contactpersoon (te waarschuwen persoon/instantie)
Overige basisinformatie	Zoals: <ul style="list-style-type: none"> - objectsoort en evt. subtype - naam van het object - locatie (geografisch) - of het object op de publiekskaart getoond mag worden Zie verder in deze Leidraad
Informatie over het gebruik van het object	Zoals: <ul style="list-style-type: none"> - aantal aanwezigen - aantal passages - zie verder in deze Leidraad
Risico-informatie	Zoals: <ul style="list-style-type: none"> - eventueel aantal slachtoffers - risicocontouren - effectgebieden - groepsrisico-informatie Zie verder in deze Leidraad
Planinformatie	Zoals: <ul style="list-style-type: none"> - aanwezigheid van een rampbestrijdingsplan - referenties van relevante vergunningen en (revisie)data Zie verder in deze Leidraad.



A.2 Adresgegevens

Het is de bedoeling dat het systeem de gebruiker assisteert bij het invullen van adresgegevens van de objecten, instanties etc.

In onderstaande figuur is vermeld welke adresgegevens in principe aan de orde zijn.

Adresgegevens, voor zover een adres bij het object of instantie aan de orde is		
	Attribuut	Beschrijving
1. bezoek-adres	straat	(evt automatisch te bepalen uit postcode en huisnummer)
	huisnummer	
	huisnummertoevoeging	
	postcode	
	plaats	(evt automatisch te bepalen uit postcode en huisnummer)
	buitenland	(bij objecten over de landsgrens)
2. post-adres	straat / postbus	
	huisnummer	
	huisnummertoevoeging	
	postcode	
	plaats	(evt automatisch te bepalen uit postcode en huisnummer)
	buitenland	(bij objecten over de landsgrens)
3 globale aand.	locatieomschrijving	Voor gevallen waar een normaal adres niet van toepassing is. Bijv. A15, km 15,4 zuid
	kadastrale aanduiding	nummers van de kadastrale percelen

Overzicht van adresgegevens voor objecten en instanties (instellingen) waarbij een adres aan de orde is. Verplicht in te vullen: 1 of 3



Bijlage B Literatuurreferenties

Incidentenwijzer GHOR, Regionale Hulpverleningsdienst Rotterdam-Rijnmond, september 1999

Leidraad Maatramp, versie 1.3, 2000, Ingenieurs/adviesbureau SAVE & Adviesbureau Van Dijke, i.o.v. het Ministerie van BZK

Leidraad Vliegtuigongevallenbestrijding op luchtvaartterreinen, Ministerie van BZK, 1997

Tabellenboek Leidraad Maatramp en Operationele Prestaties, versie 2.1, 9/12/2002; Ministerie van BZK, Den Haag

Registratiebesluit externe veiligheid. Staatsblad 656, 28 november 2006. Ministerie van VROM. In werking getreden per 30 maart 2007 (Staatsblad 2007 102).

Regeling provinciale risicokaart, Staatscourant 18 april 2007, nr 75.

Schadescenarioboek, tweede uitgave, 3 maart 1994, Ministerie van BZK, Den Haag.

Interventiewaarden gevaarlijke stoffen 2007, VROM.