

Toepassing SCL-beleid

*Handreiking voor hulpverleningsdiensten,
gemeenten en objecteigenaren*

Versie: 18 oktober 2017

Colofon

Contactpersoon: J.L.A. Boutkan
Titel: Handreiking Toepassing SCL-beleid
Datum: 18 oktober 2017
Status: Definitief
Versie: 1.0
Auteur: J.L.A. Boutkan
Redactie: G. Zijlstra
Eindverantwoordelijk: CIO Beraad Multidomein

Voorwoord

Voor u ligt de 'Handreiking toepassing SCL-beleid'. Het is een herziening van de oorspronkelijke 'Handreiking voor gemeenten, veiligheidsregio's en objecteigenaren' uit november 2012. Sinds 2012 is door de landelijke adviesgroep Special Coverage Locations (SCL), bestaande uit vertegenwoordigers vanuit verschillende regio's, veel werk verricht wat tot nieuwe inzichten heeft geleid. Daarnaast is in november 2013 het landelijk SCL-loket binnen het Instituut Fysieke Veiligheid (IFV) geformaliseerd.

Deze handreiking is bedoeld als hulpmiddel voor Veiligheidsregio's, Openbare Orde en Veiligheidsdiensten (OOV diensten), gemeenten en objecteigenaren om te komen tot een uniforme landelijke aanpak vanaf de behoeftestelling tot aan het realiseren van een SCL.

Het doel van deze handreiking is tweeledig;

1. het vormt de basis voor een uniforme aanpak in alle veiligheidsregio's hoe om te gaan met de procedure van het identificeren tot aan de realisatie van een SCL.
2. met de vastgestelde landelijke uniforme uitgangspunten en het eenduidig proces wordt "willekeur" in de aanwijzing van SCL's voorkomen en nadere invulling gegeven, op welke wijze aan het landelijk beleid vorm gegeven kan worden, binnen de grenzen zoals gesteld in het Bouwbesluit 2012.

Verder geeft deze handreiking kaders voor de regionale SCL-organisatie (inclusief SCL-loket), landelijke adviescommissie, een procesbeschrijving voor de aanwijzing en een procesbeschrijving voor de realisatie van een SCL-voorziening. Met het hanteren van het beleid voor SCL wordt een zorgvuldige afweging mogelijk. Reden om het zorgvuldig te doen is dat objecteigenaren met kosten worden geconfronteerd waar het bevoegd gezag behoorlijk bestuur op moet voeren. Met deze uniforme landelijke aanpak worden regionale verschillen ingeperkt en ontstaat op landelijk niveau expertise die voor alle betrokkenen ter beschikking staat.

Tenslotte biedt de nieuwe beleidsregel 'Radiodekking C2000 in Bouwwerken' van het Ministerie van Veiligheid en Justitie ruimte om bouwwerken, welke buiten het regelgevend kader van het Bouwbesluit 2012 vallen, vrijwillig te voorzien van C2000-binnenhuisdekking. Deze vernieuwde handreiking is hierop aangepast, deze herziening van de leidraad vervangt de oorspronkelijke eerste versie volledig.

Leeswijzer

De indeling van deze Handreiking is als volgt.

Hoofdstuk 1:

Hierin wordt de context van een SCL voorziening geschetst. Er wordt een korte inleiding gegeven op C2000, de behoeftstelling vanuit de hulpdiensten en het juridische kader.

Hoofdstuk 2:

Hierin wordt nader ingegaan op het artikel 'Mobiele radiocommunicatie hulpverleningsdiensten' van het Bouwbesluit 2012, deze wordt nader toegelicht en geconcretiseerd in een meer toepasbare tekst.

Hoofdstuk 3:

Hierin wordt het proces en de organisatie rondom de toewijzing van een SCL toegelicht. Het proces wordt op hoofdlijnen beschreven, waarbij wordt aangegeven welke organisaties hierin een rol hebben.

Hoofdstuk 4:

Hierin worden de generieke taken beschreven van zowel het regionale SCL-loket¹ als het landelijk SCL-loket. Hiernaast worden de generieke taken van een regionale adviescommissie SCL² en de landelijke adviescommissie SCL beschreven, hetgeen een toegevoegde waarde geeft aan het proces voor de besluitvorming tot aanwijzing van een SCL.

Hoofdstuk 5:

Hierin worden de uitgangspunten voor een SCL beschreven en generieke criteria voor een SCL benoemd. Aan bouwwerken, welke binnen en buiten de reikwijdte van het regelgeven kader vallen, wordt voor de behoeftesteller richting gegeven om tot een weloverwogen advies tot aanwijzing te komen. De generieke 'criteria vinklijst' (bijlage 3) biedt hierin ondersteuning.

Hoofdstuk 6:

Hierin wordt het proces verder uitgewerkt in stroomschema's voor de processtappen "Aanwijzing SCL" en "Realisatie SCL". Hierin worden de rollen van de Veiligheidsregio, het landelijk SCL-loket, het bevoegd gezag, Meldkamer Diensten Centrum (MDC), de objecteigenaar en de SCL-leverancier beschreven.

Als bijlagen zijn enkele voorbeeldbrieven en nadere detailinformatie over zaken rondom de SCL's opgenomen.

¹ De nadruk ligt op generiek en het staat de Veiligheidsregio vrij om deze taken, conform interne processen, in te richten en te borgen.

² Ook hier geldt dat de Veiligheidsregio dit conform haar eigen interne processen kan inrichten en borgen. Uitgangspunt is dat een advies voor aanwijzing als SCL multidisciplinair wordt genomen.

Inhoud

Voorwoord	3
Leeswijzer	4
1. Context	6
1.1 <i>Inleiding</i>	6
1.2 <i>Gebruikers C2000</i>	6
1.3 <i>Wet en regelgeving</i>	7
2 Bouwbesluit	9
2.1 <i>Bouwbesluit 2012</i>	9
2.2 <i>Concretisering</i>	10
3 Proces en partijen	12
3.1 <i>Inleiding</i>	12
3.2 <i>Ministerie van Veiligheid en Justitie</i>	12
3.3 <i>Veiligheidsregio's</i>	13
4 SCL Organisatie	16
4.1 <i>Inleiding</i>	16
4.2 <i>Regionaal SCL-Loket</i>	16
4.3 <i>Regionale adviescommissie SCL</i>	17
4.4 <i>Landelijk SCL-Loket</i>	18
4.5 <i>Landelijke Adviescommissie SCL</i>	18
5 Uitgangspunten en criteria	19
5.1 <i>Inleiding</i>	19
5.2 <i>Uitgangspunten</i>	19
5.3 <i>Voorstel criteria SCL</i>	20
6 Stroomschema's	22
6.1 <i>Stroomschema aanwijzen SCL</i>	22
6.2 <i>Stroomschema realiseren SCL</i>	26
Bijlage 1: Afkortingen en begrippen	28
Bijlage 2: Voorbeeldbrieven	29
Bijlage 3: Criteria Vinklijst	35
Bijlage 4: Voorbeeld PVO	36
Bijlage 5: DMO repeater en TMO/DMO Gateway	37
Bijlage 6: Meetrapportage	39
Bijlage 7: Generieke Voorwaarden Beheer SCL	40

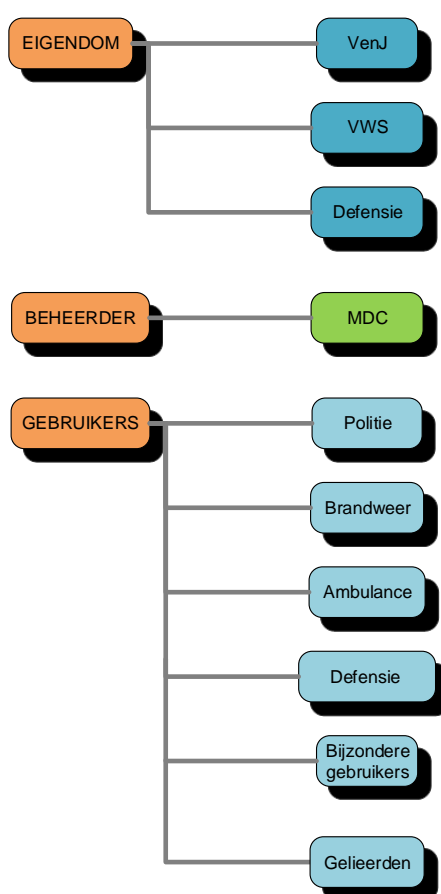
1. Context

1.1 Inleiding

Een Special Coverage Location (SCL) is een voorziening voor het C2000-netwerk, ter verbetering van de radiodekking in objecten en bedoeld om goede radiocommunicatie voor de OOV diensten in deze objecten mogelijk te maken. Het bevoegd gezag³ kan, op advies van de hulpdiensten, bepalen voor welke objecten binnenhuisdekking noodzakelijk is. De eigenaren van deze objecten zijn verplicht om mee te werken en dragen de kosten.

1.2 Gebruikers C2000

C2000 is het digitale communicatienetwerk voor de Nederlandse OOV diensten. Ruim 85.000 medewerkers van politie, brandweer, ambulancediensten, marechaussee, bijzondere gebruikers (zoals douane en FIOD) en gelieerde organisaties vertrouwen 24/7 uur op een betrouwbaar functionerend netwerk. Het communicatiesysteem C2000 is eigendom van de Rijksoverheid. De minister van Veiligheid en Justitie is bestuurlijk verantwoordelijk, mede namens de ministers van Volksgezondheid, Welzijn & Sport en Defensie. Het tactisch en operationeel beheer, onderhoud en verbetering van het C2000-netwerk is binnen de Nationale Politie in handen van het Meldkamer Diensten Centrum (MDC).



³ Het bevoegd gezag is veelal het College van B&W van de gemeente waarin het object is gelegen.

C2000 biedt landelijke radiodekking buitenshuis, vanuit het ontwerp is de garantie gegeven voor een buitenshuisdekking van 95% naar tijd en plaats⁴. In de praktijk wordt een dekkingsgraad van gemiddeld 99,6% naar tijd en plaats gerealiseerd⁵. Vaak is er ook dekking binnenshuis in de vorm van restdekking van het buitennetwerk, maar deze is op grond van de ontwerpeisen van het netwerk niet gegarandeerd. In grote objecten met veel staal en beton, zoals tunnels en stadions, zal communicatie voor de hulpverleningsdiensten beperkt zijn. In een dergelijke situatie spreekt men van een onvoldoende C2000-restdekking. In specifieke gevallen kan op grond van het risicoprofiel, C2000-dekking in bepaalde objecten noodzakelijk zijn. Hierbij wordt gedacht aan objecten zoals (voetbal)stadions, grote overdekte winkelcentra, luchthavengebouwen, stations en ondergrondse bouwwerken zoals auto-, trein- en metrotunnels.

In de bedrijfsvoering van de hulpverleningsdiensten is het kunnen beschikken over communicatiemiddelen essentieel en soms zelfs van levensbelang. Problemen met C2000-binnenshuisdekking kunnen, na een zorgvuldige afweging en onder strikte voorwaarden, leiden tot de toekenning van de status van SCL aan een gebouw of een locatie. De overweging om die status toe te kennen, is de gezamenlijke vaststelling door de hulpverleningsdiensten dat daar gewerkt moet kunnen worden met C2000. De C2000-binnenshuisdekking wordt in een SCL gerealiseerd door het aanbrengen van extra voorzieningen. Deze voorzieningen zijn echter kostbaar en kunnen niet ongelimiteerd toegepast worden. Om hier landelijke randvoorwaarden en kaders bij te stellen is het SCL-beleid ontwikkeld.

1.3 Wet en regelgeving

De hulpverleningsdiensten, vertegenwoordigd vanuit de Veiligheidsregio, Nationale Politie of Defensie, geven hun overweging om een object aan te wijzen als SCL te kennen aan het bevoegd gezag in de vorm van een advies. Het bevoegd gezag kan vervolgens overgaan tot aanwijzing van het desbetreffende object als SCL door middel van een zogenaamde aanwijzingsbeschikking.

Het bevoegd gezag (zoals omschreven in de Wet algemene bepalingen omgevingsrecht (Wabo) Artikel 1.1) wijst het bouwwerk (adres) vervolgens aan als SCL op basis van de Woningwet artikel 1b en conform de voorschriften van het Bouwbesluit artikel 6.40. In de Woningwet worden de bevoegdheden omschreven waarbij het bevoegd gezag een eigenaar/gebruiker van een bouwwerk kan verplichten tot het treffen van technische voorzieningen waardoor de staat van een bouwwerk komt te liggen op een voorschriftniveau zoals omschreven in het Bouwbesluit 2012⁶. Dit geldt voor zowel nieuwbouw als bestaande bouw.

Objecteigenaren kunnen tegen de aanwijzingsbeschikking bezwaar en beroep aantekenen o.g.v. de algemene wet bestuursrecht. Aangezien de SCL-aanwijzing operationele en economische gevolgen heeft voor de objecteigenaar en door de objecteigenaar niet per

⁴Op grond van het in samenwerking met de hulpdiensten vastgestelde Functioneel Programma van Eisen t.b.v. het radionetwerk C2000 van 7 mei 1996 versie 2.0, bron rapportage expertgroep C2000

⁵Bron: Ministerie van Veiligheid en Justitie, C2000 in 2014 'Betrouwbare digitale communicatie voor 85.000 hulpverleners'.

⁶Afdeling 6.8 Bereikbaarheid voor hulpverleningsdiensten, nieuwbouw en bestaande bouw, artikel 6.35 Aansturingsartikel, artikel 6.40 Mobiele radiocommunicatie hulpverleningsdiensten

definitie als voordelig zal worden gezien (voornamelijk door de kosten die hieraan zijn verbonden die voor rekening van de objecteigenaar komen⁷) is een zorgvuldige afweging tussen het nut en de noodzaak om een object aan te wijzen als SCL noodzakelijk. Landelijk en bestuurlijk vastgestelde uitgangspunten en beleid faciliteren een zorgvuldige afweging en vergroten het behoorlijk bestuur van het bevoegd gezag om over te gaan tot een SCL-aanwijzing.

⁷ Wet- en regelgeving bepaalt dat de eigenaar of beheerder van een door het lokaal bevoegd gezag als SCL aangewezen object verantwoordelijk is voor de kosten van de realisatie en instandhouding van de voorziening in dat object. Bron: Bekendmaking beleid Special Coverage Location uit Staatscourant 21 oktober 2005, nr. 205 / pag. 10.

2 Bouwbesluit

2.1 Bouwbesluit 2012

Het SCL-beleid heeft haar wettelijke grondslag geborgd in het Bouwbesluit 2012⁸. Het betreft artikel 6.40. Het eerste lid van dit artikel van is voor velerlei uitleg vatbaar. Dit artikel en de bijbehorende toelichting van het Bouwbesluit is daarom door deskundigen uit het werkveld, de landelijke adviesgroep SCL en het Ministerie VenJ grondig bestudeerd en nader geconcretiseerd. Met deze vertaalslag is het beter mogelijk gemaakt om met een uniforme werkwijze tot een zorgvuldige en weloverwogen advies te komen voor het wel of niet aanwijzen van SCL's. Dit is opgenomen in paragraaf 2.2, hieronder volgt de wettekst en de toelichting van het betreffende artikel:

Artikel 6.40 Mobiele radiocommunicatie hulpverleningsdiensten⁹

1. Een voor grote aantallen bezoekers bestemd bouwwerk waarbij het goed functioneren van hulpverleningsdiensten afhankelijk is van mobiele radiocommunicatie heeft indien dat voor die communicatie nodig is een door het bevoegd gezag goedgekeurde installatie voor mobiele radiocommunicatie tussen hulpverleningsdiensten binnen en buiten dat bouwwerk.
2. Een wegtunnel met een tunnellengte van meer dan 250 m heeft een door het bevoegd gezag goedgekeurde installatie voor mobiele radiocommunicatie tussen hulpverleningsdiensten binnen en buiten die wegtunnel¹⁰.

Toelichting artikel 6.40¹¹

*Bij een calamiteit is adequate communicatie tussen publieke hulpverleners essentieel om goed te kunnen functioneren. In veel gevallen zijn hiervoor geen extra voorzieningen nodig. In dit artikel worden twee specifieke voorschriften gegeven. Bij een voor grote aantallen bezoekers bestemd bouwwerk kunnen bijzondere voorzieningen voor een adequate mobiele radiocommunicatie tussen hulpverleningsdiensten binnen en buiten dat bouwwerk nodig zijn (**eerste lid**). Bij wegtunnels met een tunnellengte van meer dan 250 m is een dergelijke door het bevoegd gezag goedgekeurde installatie voor mobiele radiocommunicatie tussen hulpverleningsdiensten binnen en buiten de wegtunnel altijd nodig (**tweede lid**). Bij bouwwerken die voor grote aantallen bezoekers toegankelijk zijn is de noodzaak van een dergelijke installatie afhankelijk van de specifieke omstandigheden. Dit zal bijvoorbeeld afhangen van de reeds beschikbare dekking van het communicatienetwerk van publieke hulpverleningsdiensten in en buiten het bouwwerk, het aantal personen en de complexiteit of de omvang van het gebouw. De reeds beschikbare dekking van het zogenoemde C 2000-systeem zal in de meeste gevallen voldoende zijn.*

C2000 is een landelijk digitaal radionetwerk ten behoeve van de mobiele communicatie van de Nederlandse hulpverleningsdiensten. In de praktijk betekent dit dat de hulpverlener in Nederland altijd en overal buitenshuis een verbinding tot stand kan brengen met collega's of

⁸ Voornemens dat in 2019 het Bouwbesluit 2012 vervangen zal worden door het Besluit Bouwwerken Leefomgeving (BBL) zullen artikelnummers, die hierop van toepassing zijn, in deze Handreiking worden gewijzigd.

⁹ Integrale tekst Bouwbesluit (Staatsblad 416 en 676)

¹⁰ Wegtunnels langer dan 250 m hebben een rechtstreekse werking vanuit het Bouwbesluit 2012 en behoeven geen aanwijzing vanuit het bevoegd gezag.

¹¹ Integrale tekst toelichting Bouwbesluit (Staatsblad 416 en 676)

met de meldkamer of alarmcentrale. Door de wijze waarop het C2000-radionetwerk is ontworpen zal in veel gevallen ook sprake zijn van binnenhuisdekking. Dit is echter sterk afhankelijk van de aard en ligging van het bouwwerk. Het ontbreken van binnenhuisdekking kan soms tot bezwaarlijke situaties leiden in voor het grote publiek toegankelijke bouwwerken. Dergelijke locaties worden in C2000-jargon aangeduid als special coverage locations (SCL's). In die gevallen kan soms worden volstaan met plaatselijke en tijdelijke dekkingsmaatregelen zoals direct mode of operations (DMO) of met een zogenoemde DMO-TMO-gateway. Dit moet van geval tot geval worden beoordeeld.

Eerst moet worden vastgesteld of sprake is van een voor grote aantallen bezoekers bestemd bouwwerk. Daarbij gaat het in de regel om voor het grote publiek toegankelijke bouwwerken, zoals voetbalstadions, grote overdekte winkelcentra, luchthavengebouwen, stations en ondergrondse bouwwerken zoals auto-, trein- en metrotunnels. Omdat in bijvoorbeeld kantoorgebouwen, schoolgebouwen en gerechtsgebouwen alleen grote aantallen gebruikers maar geen grote aantallen bezoekers aanwezig zijn, behoren zulke gebouwen niet tot de in het eerste lid bedoelde categorie bouwwerken. Vervolgens moet worden vastgesteld of het bouwwerk binnenshuis onvoldoende dekking heeft (SCL-locatie) en of er zonder aanvullende voorzieningen in die SCL onvoldoende binnenhuisdekking is van het bestaande radionetwerk (C2000). Is die dekking er niet (of niet in het gehele bouwwerk), moet worden bepaald of DMO of DMO-TMO een voldoende oplossing biedt. Pas wanneer dat laatste niet het geval is moet op grond van artikel 6.40 voor die locatie worden gezocht worden naar een meer structurele oplossing voor adequate binnenhuisdekking.

2.2 Concretisering

Bij bouwwerken die voor grote aantallen bezoekers toegankelijk zijn is de noodzaak afhankelijk van de specifieke omstandigheden:

- Reeds beschikbare dekking (wel dekking = niet noodzakelijk);
- Het aantal personen¹²;
- De complexiteit of de omvang van het gebouw.

Het ontbreken van binnenhuisdekking kan soms tot bezwaarlijke situaties leiden in voor het grote publiek toegankelijke bouwwerken. In die gevallen kan soms worden volstaan met plaatselijke en tijdelijke dekkingsmaatregelen zoals direct mode of operations (DMO) of met een zogenoemde DMO-TMO-gateway.

Eerst moet worden vastgesteld of sprake is van een voor grote aantallen bezoekers bestemd bouwwerk. Daarbij gaat het in de regel om voor het grote publiek toegankelijke bouwwerken zoals:

- voetbalstadions;
- grote overdekte winkelcentra;
- luchthavengebouwen;
- stations.

Voorbeelden van grote aantallen gebruikers en geen bezoekers:

- kantoorgebouwen;
- schoolgebouwen;
- gerechtsgebouwen.

¹² In een bouwwerk of gedeelte daarvan zijn niet meer personen aanwezig dan het aantal personen waarvoor het bouwwerk of gedeelte daarvan overeenkomstig het Bouwbesluit is bestemd.

Vervolgens moet worden vastgesteld of het bouwwerk binnenshuis onvoldoende restdekking heeft en als die dekking er niet (of niet in het gehele bouwwerk) is, moet worden bepaald of DMO of DMO-TMO een voldoende oplossing biedt¹³. Pas wanneer dat laatste niet het geval is moet op grond van artikel 6.40 voor die locatie worden gezocht worden naar een meer structurele oplossing voor adequate binnenshuisdekking. Hierbij kan naast een actieve en elektronische SCL-installatie ook gezocht worden naar alternatieven; zoals passieve inkoppeling¹⁴ op het C2000-netwerk en/of in de procedures c.q. werkinstructies van de hulpverleningsdiensten.

¹³ Middels C2000-veldsterktemetingen en functionele testen kan dit concreet in kaart worden gebracht.

¹⁴ Bij passieve inkoppeling wordt het signaal van het buitennetwerk, zonder hierbij actieve versterkers te gebruiken, in een object geleid. Uitgangspunt is dat dit geen verstoring geeft op het buitennetwerk.

3.3 Veiligheidsregio's

De Veiligheidsregio heeft een centrale taak op het gebied voor de totstandkoming van een SCL. Meestal is de Veiligheidsregio het eerste aanspreekpunt bij de behoeftestelling, dit kan zijn vanuit een bestaande locatie of een nieuwbouwoobject waarbij de objecteigenaar via de Woningwet en het onderliggende Bouwbesluit wordt geconfronteerd met artikel 6.40 'radiocommunicatie hulpverleningsdiensten'.

De aangewezen gebruikers van C2000 (politie, brandweer, ambulancezorg en marechaussee) adviseren het bestuur of binnenhuisdekking in een object uit veiligheidsoogpunt en voor het goed functioneren tijdens calamiteiten noodzakelijk is. Het bevoegd gezag (college van B&W) besluit, na een bestuurlijke afweging gemaakt te hebben, deze locatie aan te wijzen (= aanwijzingsbeschikking) als SCL o.g.v. art. 6.40 Bouwbesluit 2012. De eigenaar dient dan een adequate en betrouwbare installatie aan te brengen die mobiele radiocommunicatie tussen de aangewezen gebruikers binnen en buiten dat bouwwerk mogelijk maakt.

De Veiligheidsregio's hebben hiertoe een regionaal SCL-Loket en een regionale adviescommissie SCL ingesteld. Hier bovenop is er een landelijk SCL-Loket en een landelijke adviescommissie SCL. In hoofdstuk 4 wordt dit nader uitgewerkt in taken.

De behoeftestelling start met het in beeld brengen van de omvang van de C2000-restdekking in een Veiligheidsregio. Hiervoor is het van belang dat een multidisciplinaire inventarisatie wordt uitgevoerd. Zowel politie, brandweer, ambulancezorg als marechaussee melden vanuit de operationele inzet en / of vanuit het Bouwbesluit diverse objecten bij het (inter-)regionaal SCL-loket¹⁶ aan. De doelstelling van de inventarisatie is een lijst te genereren met mogelijke risico-objecten. Tevens kan op basis van de inventarisatie meer inzicht verkregen worden in de omvang van de SCL-problematiek in een Veiligheidsregio.

¹⁶Het regionale SCL loket is uitgewerkt in hoofdstuk 4.



De 25 Veiligheidsregio's

Ervaringen in diverse regio's wijzen uit dat niet alle aangemelde objecten zondermeer een probleem hebben met C2000-restdekking. In een deel van de gevallen zal sprake zijn van zogenaamde "natuurlijke restdekking" en zijn aanvullende technische voorzieningen die C2000 communicatie mogelijk maken niet nodig. In een beperkt aantal gebouwen zal een C2000 communicatieprobleem bestaan. Dit zal ter plaatse moeten worden vastgesteld door middel van functionele testen¹⁷ en veldsterktemetingen.

Mogelijke probleemobjecten zijn gebouwen die toegankelijk zijn voor grote aantallen bezoekers waar:

- onvoldoende C2000-restdekking is vastgesteld door de operationele inzet;
- onvoldoende C2000-restdekking wordt vermoed op basis van de constructie of locatie;
- communicatie met C2000 noodzakelijk wordt geacht voor de operationele inzet.

De inventarisatielijst zal bestaan uit zeer uiteenlopende objecten, niet alle aangemelde objecten zijn feitelijk potentiële SCL's, dat wil zeggen objecten met een vastgesteld C2000-dekkingsprobleem in combinatie met een operationele noodzaak of noodzaak vanuit het oogpunt van Openbare Orde en Veiligheid (OOV). Dit zou vanuit diverse oogpunten onwenselijk zijn en tevens praktisch onuitvoerbaar. Een nadere selectie is dan ook noodzakelijk.

¹⁷ Verbinding wordt middels TMO opgebouwd tussen portofoon en GMK of onderlinge verbinding tussen 2 of meerdere portofoons.

Om tot een nadere selectie te kunnen komen zijn criteria nodig, die bestuurlijk en operationeel moeten zijn ingekaderd, die een eenduidige afweging tussen nut en noodzaak faciliteren. Uitgangspunt dient altijd te zijn dat er sprake is van restrictief beleid, met andere woorden 'geen SCL mits of tenzij'. In deze handreiking wordt een aanzet gegeven voor uniforme werkwijze en een eenduidige procesgang binnen alle veiligheidsregio's.

4 SCL Organisatie

4.1 Inleiding

In iedere veiligheidsregio wordt er een regionaal aanmeldpunt in werking gesteld waar potentiële SCL's aangemeld kunnen worden; het zogenaamde "regionale SCL-loket". Dit loket coördineert en faciliteert de informatievoorziening en het proces waarlangs het bevoegd gezag over kan gaan tot de aanwijzing van SCL's binnen de Veiligheidsregio. De regionale adviescommissie SCL heeft hierin een belangrijke adviserende rol. Als laatste worden in dit hoofdstuk de positie en taken van de landelijk adviseur SCL en de landelijke adviescommissie SCL benoemd.

4.2 Regionaal SCL-Loket

Binnen het proces wordt onderscheid gemaakt tussen het regionaal SCL-loket en de regionale SCL-adviescommissie. Hieronder worden de werkzaamheden, verantwoordelijkheden en bevoegdheden van het regionaal SCL-loket en de regionale SCL-adviescommissie benoemd.

Het bestuur van de veiligheidsregio¹⁸ stelt het regionaal SCL-loket in en draagt zorg voor een organisatorische ophanging binnen de veiligheidsregio. De taken van het regionaal SCL-loket kunnen omvatten:

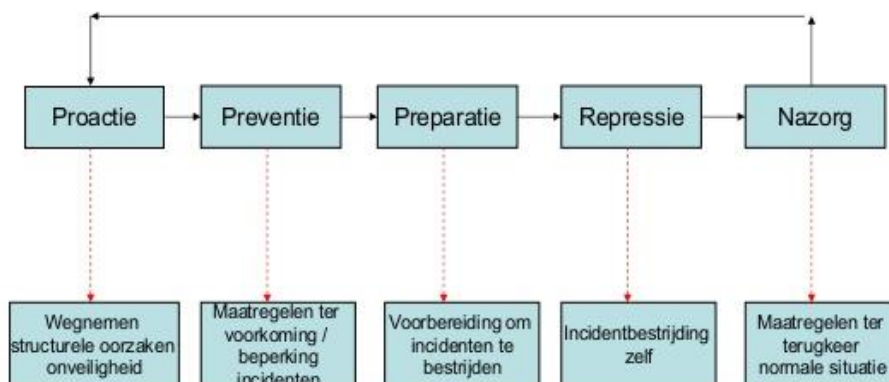
- Regionale (multi)helpdesk en aanspreekpunt voor SCL-vraagstukken;
- Begeleiden van aanvragen en realisatie van SCL-voorzieningen aan de hand van de processchema's;
- Het jaarlijks (laten) uitvoeren van functionele testen en of metingen in een SCL-object;
- Het verstrekken van informatie en advisering m.b.t. SCL's;
- Afstemming met MDC en/of beheerder / objecteigenaar van een SCL-object omtrent netwerkontwikkelingen¹⁹;
- Organiseren van regulier jaarlijks overleg met beheerder / objecteigenaar SCL-object.

Het gehele proces omtrent de identificatie tot aan oplevering van een SCL bevindt zich aan het begin van de veiligheidsketen (zie onderstaande afbeelding). Het verdient de voorkeur om de taken van het SCL-loket onder te brengen bij een afdeling binnen de Veiligheidsregio, zoals de afdeling Preventie, Risico – en crisisbeheersing. Een raming voor het aantal benodigde uren in capaciteit kan niet worden gegeven, aangezien het aantal SCL's per veiligheidsregio erg kan verschillen.

¹⁸ Het staat regio's vrij om een gezamenlijk loket in te richten

¹⁹ MDC doet zelf de afstemming met de objecteigenaar en de leverancier over de realisatie van de voorziening en licht het SCL loket hierover in

Veiligheidsketen



Het SCL-loket is gehuisvest bij een aangewezen gebruiker en de taakuitvoering valt derhalve onder verantwoordelijkheid van de directie van de gekozen aangewezen gebruiker. Aangezien de taken van het SCL-loket per definitieve multidisciplinair zijn, dienen de aangewezen gebruikers C2000 in een veiligheidsregio(s) afspraken te maken over de verdeling van de kosten van het SCL-loket. Specifieke SCL-aangelegenheden worden ter behandeling en besluitvorming aangeboden aan de regionale adviescommissie SCL's.

4.3 Regionale adviescommissie SCL

De taken van de regionale adviescommissie SCL's kunnen omvatten:

- Beoordelen SCL-aanvragen (aan de hand van criteria zoals beschreven in deze handreiking)
- Beoordelen resultaten veldsterktemetingen aan de hand van het vastgestelde normenkader
- Adviseren van de aanvrager²⁰ inzake de ruimten, waarin SCL-voorzieningen op basis van veldsterktemetingen noodzakelijk worden geacht.
- Adviseren van het regionale bestuursorgaan inzake SCL-aangelegenheden

Toelichting:

Op bestuurlijk niveau zullen de adviezen van de adviescommissie SCL's moeten worden bevestigd / vastgesteld. Het staat de aangewezen gebruikers vrij alwaar zij dit willen laten plaatsvinden. Voorwaarde is dat de betrokken aangewezen gebruikers C2000 in een regulier overlegorgaan zijn vertegenwoordigd. Uiteraard kan hierbij gebruik worden gemaakt van reeds bestaande overlegorganen.

Het regionaal SCL-loket draagt zorg voor de voorlichting aan gemeenten, de aangewezen gebruikers en (potentiële) SCL-aanvragers. Het SCL-loket laat zich hierin gevraagd en ongevraagd adviseren door de landelijk adviseur SCL.

²⁰Onder aanvrager moet verstaan worden : Een aangewezen gebruiker, een College van B&W of een objecteigenaar

De in het Bouwbesluit opgenomen procedures ten aanzien van bezwaar en beroep zijn van toepassing op de SCL's. Ook zijn de handhavinginstrumenten uit het Bouwbesluit van toepassing.

4.4 Landelijk SCL-Loket

Het Landelijk SCL-Loket wordt bemest door de landelijk adviseur SCL. De taken van de landelijk adviseur SCL zijn:

- Aanspreekpunt en vraagbaak voor de regionale SCL-loketten c.q. contactpersonen, (regio-overschrijdende) objecteigenaren, gemeenten en gebruikers.
- Draagt het vastgestelde SCL-beleid uniform uit binnen de VR's.
- Multidisciplinaire helpdesk voor regionale en landelijke SCL-vraagstukken.
- Het (laten) uitvoeren van functionele C2000-testen / metingen.
- Het gevraagd en ongevraagd adviseren m.b.t. SCL's.
- Afstemming met VenJ en MDC omtrent (netwerk) ontwikkelingen.
- Organiseren van regulier jaarlijks overleg (landelijke contactdag)
- Volgen en delen van ontwikkelingen en innovatie op het (technische) vlak van SCL's
- Beleidsadvisering omtrent ontwikkelingen SCL's.
- Voorzitter landelijke adviescommissie SCL.

4.5 Landelijke Adviescommissie SCL

De Landelijke Adviescommissie SCL, ressorterend onder het Gebruikersoverleg C2000 (GBO C2000), bestaat uit een gemandateerde vertegenwoordiging van de aangewezen C2000-gebruikers, de netwerkbeheerder (agenda lid), een vertegenwoordiger van het ministerie van VenJ (agenda lid) en het IFV.

De taken van de Landelijke Adviescommissie SCL zijn:

- Toetsing: Beoordelen van regionale SCL-aanvragen vanuit de Veiligheidsregio en of andere gebruikers van C2000.
- Aanspreekpunt: Multifunctioneel adres voor Veiligheidsregio's, gebruikers C2000, objecteigenaren en gemeenten.
- Monitoring: Beheren, actualiseren en toezien op de uitvoering van het SCL-beleid.
- Volgen en delen van ontwikkelingen en innovatie op het (technische) vlak van SCL's.

De landelijke adviescommissie is te bereiken via: scl-loket@ifv.nl

5 Uitgangspunten en criteria

5.1 Inleiding

Het is van belang dat de aanwijzingsbeschikking een aantal randvoorwaarden stelt aan de gebouweigenaar om de operationele werking van de SCL voor en na oplevering te borgen. Het bouwen en ontwerpen van een C2000 Special Coverage Location systeem is per object maatwerk. Ieder SCL-systeem moet deel gaan uitmaken van de C2000-infrastructuur zonder deze te verstoren. Bovendien moet een SCL-systeem qua levensduur en beheerbaarheid zo veel mogelijk aan dezelfde eisen voldoen als de overige C2000-infrastructuur en aan de extra eisen die door de specifieke civiele omgeving, waarin een SCL-systeem zich kan bevinden, worden gesteld. Het uitgangspunt voor een SCL-systeem is de eis dat het SCL-systeem naar behoren moet functioneren en de C2000-infrastructuur niet mag verstoren of degraderen.

Na de oplevering van de SCL zal een onderhoudscontract verplicht gesteld moeten worden met daarbij een jaarlijkse controlemeting waarvan de resultaten worden opgeleverd aan het SCL-loket. Ook dient de gebouweigenaar een contactpersoon aan te wijzen voor C2000-beheer om afstemming te kunnen plegen bij bijvoorbeeld storingen²¹.

5.2 Uitgangspunten

De volgende uitgangspunten worden bij het adviseren over een SCL aanwijzing gehanteerd:

- SCL's zijn geen oplossing voor de landelijk binnenuitbreidingsproblematiek
- SCL's zijn een oplossing voor specifiek benoemde objecten met een verhoogd risico
- Beleid is restrictief, dat wil zeggen zo min mogelijk SCL's aanwijzen
- De installatie zal zodanig zijn uitgevoerd dat, naar plaats en tijd gemeten, 95% radiodekking radiocommunicatie tussen de hulpverleners onderling en met de meldkamer kan worden gegarandeerd.
- Voor het buitennetwerk zijn verschillende normen:
 - stedelijk gebied -78 dBm
 - landelijk gebied -83 dBm
 - boven water -88 dBm
- Voor het indooornetwerk in een SCL geldt de norm:
 - -85 dBm²²
- Indien de installatie uitvalt door (plaatselijke) uitval van het C2000-netwerk dan kan de eigenaar/beheerder van de SCL daarvoor niet verantwoordelijk worden gehouden.
- Vrijwillig aangemelde SCL's (d.w.z. spontaan aangemelde of niet door de aangewezen gebruikers aangemelde objecten) worden niet automatisch gerealiseerd doch op dezelfde wijze behandeld als andere SCL's, dit om 'wildgroei' te voorkomen.

²¹ In bijlage 8 'Generieke voorwaarden beheer SCL' worden deze zaken nader toegelicht.

²² Minimaal benodigd niveau (0dBi, 1 meter hoogte) bedraagt -95 dBm. In het ontwerp van een SCL is rekening gehouden met een veiligheidsmarge van 10 dB. Deze marge is nodig om veroudering en degradatie van de SCL-systeemcomponenten op te kunnen vangen.

- Regionaal beleid is afgeleid van landelijk beleid en de uitgangspunten zijn uniform.
- Een SCL-installatie is per definitie een multidisciplinaire voorziening.
- In elke veiligheidsregio is een SCL-loket beschikbaar voor objecteigenaren en lokaal bestuur²³

5.3 Generieke criteria SCL

Omdat ieder object uniek is en ze onderling niet op eenduidige wijze te vergelijken zijn is het opstellen van eenduidige generieke criteria lastig en vereist het maatwerk. Redenen hiervoor zijn o.a. dat risico afhankelijk is van plaats, gebruik en locatie maar dat ook bijvoorbeeld de afstand tot een opstelpunt invloed heeft. De generieke criteria zijn opgesteld mede met het oogpunt de financiële lasten voor extra voorzieningen zo klein mogelijk te houden en tegelijkertijd het resultaat voor de hulpverleningsdiensten (C2000-binnenhuisdekking ten behoeve van veilig en doelmatig operationeel optreden) binnen de gestelde kaders zo groot mogelijk te houden.

De generieke 'Criteria vinklijst' in bijlage 3 biedt handvatten om tot een zorgvuldige afweging en motivatie te komen.

Om te komen tot meer uniformiteit in de aanwijzing van objecten is een generiek processchema²⁴ ontwikkeld wat door alle betrokken Veiligheidsregio's gehanteerd kan worden.

Bouwwerken vallend binnen het regelgevend kader

De wetgever heeft reeds bepaald dat voor grote aantallen bezoekers toegankelijke bouwwerken in aanmerking komen voor een SCL-locatie²⁵.

Wel kan door het bestuursorgaan invulling worden gegeven wat onder de door de wetgever gehanteerd term 'grote aantallen' wordt verstaan. 'Grote aantallen bezoekers' wordt in beginsel gedefinieerd als een publiekstoegankelijk / openbaar object waar dagelijks dan wel regelmatig een groot aantal mensen vrije toegang kunnen verkrijgen, eventueel na aanschaf van een toegangsbewijs. Verschillende Veiligheidsregio's hebben inmiddels de vertaalslag gemaakt van het 'grote aantallen' in het aantal van 500+ bezoekers.

Op zich een reëel uitgangspunt wat landelijk gezien wordt ondersteund en in deze Handreiking wordt opgenomen.

Bouwwerken welke buiten de reikwijdte vallen van het regelgevend kader

Een voor niet grote aantallen bezoekers toegankelijk bouwwerk valt buiten de reikwijdte van het Bouwbesluit.

- Bouwwerken die buiten het regelgevend kader vallen, maar waarvoor het om operationele redenen of verhoogd risico op potentiële verstoringen vanuit het oogpunt van de Openbare Orde en Veiligheid het toch gewenst is om een voorziening te treffen.
- Bouwwerken, welke op basis van risicoprofiel en eventuele omgevingsfactoren, met een kleiner aantal bezoekers dan 500+ als groot aantal wordt ervaren wanneer zich een calamiteit voordoet.
- Bouwwerken van de Rijksoverheid en andere landelijk werkende partijen zoals Defensie, Rijksvastgoedbedrijf, en Politie.

²³Het is mogelijk dat meerdere regio's in gezamenlijkheid een SCL-loket inrichten.

²⁴ Het processchema wordt in hoofdstuk 6 nader uitgewerkt.

²⁵ Zie Toelichting Bouwbesluit 2012 artikel 6.40

Met betrekking tot deze bouwwerken worden dezelfde processtappen doorlopen conform een bouwwerk welke binnen het regelgevend kader vallen zoals benoemd in de paragraaf 2.2. concretisering.

Zijn alternatieven niet voorhanden dan pas zal een elektronische voorziening aangebracht worden.

Omdat deze bouwwerken buiten het regelgevend kader vallen is er geen wettelijke grondslag voor een formele aanwijzing door het bevoegd gezag.

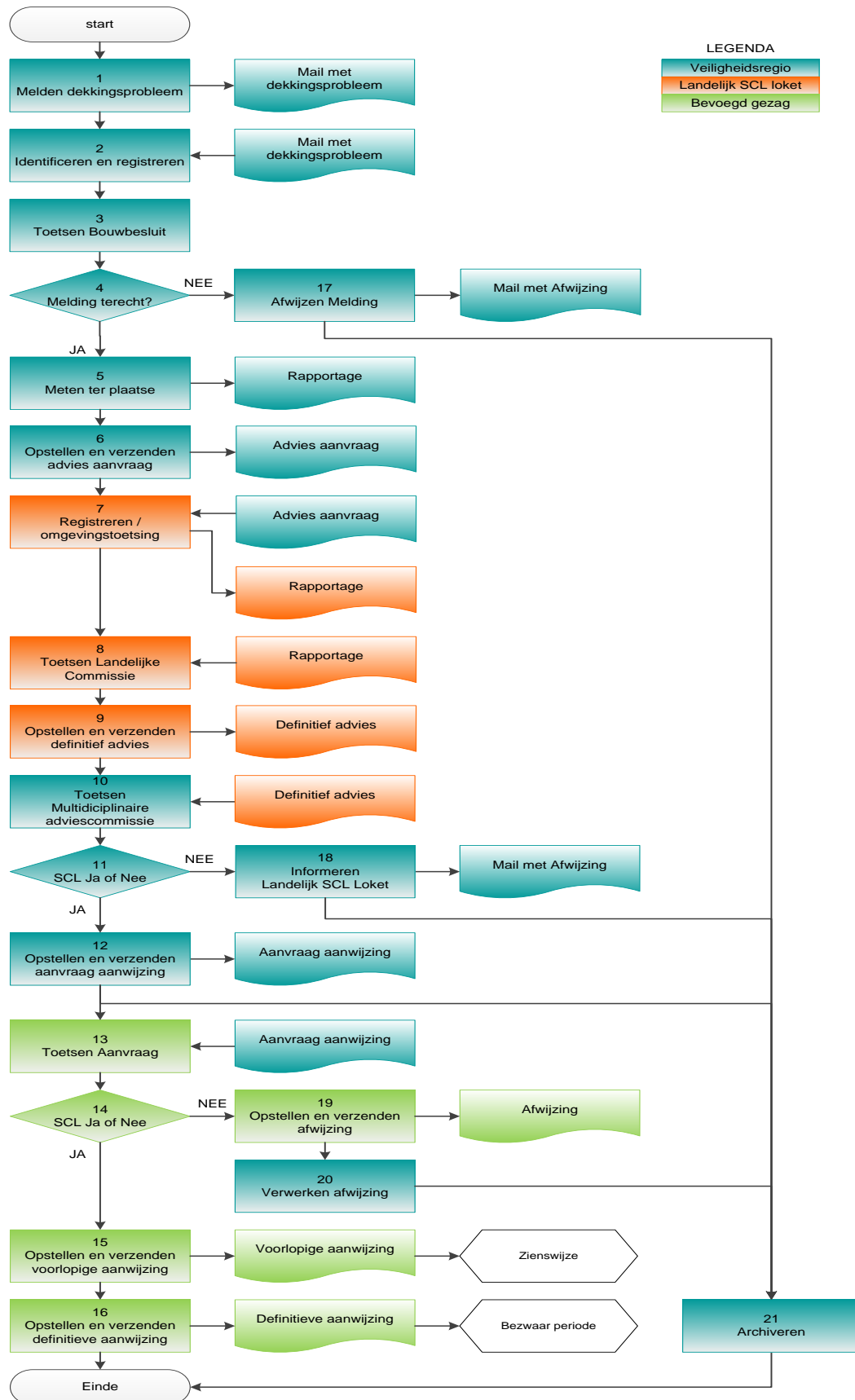
Wel is het wenselijk dat het bevoegd gezag wordt geïnformeerd en een schriftelijke verklaring van geen bezwaar afgeeft waarbij het niet noodzakelijk wordt geacht dat het bevoegd gezag een formele toezichthoudende taak heeft²⁶.

Met de behoeftesteller, de Veiligheidsregio en/of Openbare Orde en Veiligheidsdiensten, worden in die gevallen afspraken gemaakt over het toezicht en blijvende werking van de technische voorziening.

²⁶ Elk bouwwerk heeft nog steeds een aanwijzing nodig. De nieuwe beleidsregel is er nog niet en dat kan nog wel enkele maanden duren (Q2 2017). Zodra de nieuwe beleidsregel een feit is zal dit nader beschreven worden.

6 Stroomschema's

6.1 Stroomschema aanwijzen SCL



1	<p>Melden dekkingsprobleem</p> <p>Er is sprake van een melding van een dekkingsprobleem. Het kan bij een melding gaan om een interne of een externe melding. Bij een interne melding komt de melding van de hulpverleners volgens de normaal geldende procedure. Bij een externe melding worden er drie mogelijkheden onderscheden.</p> <ul style="list-style-type: none"> • Gemeenten: gemeenten kunnen een melding doen van een mogelijk SCL-object in de eigen gemeente • Gebouweigenaren: gebouweigenaren kunnen uit eigen beweging of overwegingen verzoeken om tot SCL-locatie te worden aangewezen (Bij vrijwillig aangemelde locatie is de procedure hetzelfde als andere locaties) • Nieuwbouw: De melding van mogelijke vereiste binnenhuisdekking bij een nieuwbouw object zullen veelal via de beoordelaars van bouwvergunningen (brandweer en gemeentelijke dienst) worden gemeld. Dit op basis van de bestaande criteria en ervaringen.
2	<p>Identificeren en registeren</p> <p>Voor het verdere verloop van het proces is het van groot belang dat alle gegevens goed worden geregistreerd. Tenminste de NAW-gegevens van de locatie en de objecteigenaar worden op het meldingsformulier vermeld. De gegevens van de objecteigenaar zijn te raadplegen via het KvK nummer en Handelsregister. Adres en gebouwgegevens worden uit de Landelijke Voorziening Basisregistratie Adressen en Gebouwen (LV BAG)²⁷ geraadpleegd. Ook de gegevens van de melder worden genoteerd zodat altijd navraag gedaan kan worden. Tevens kunnen de bevindingen worden teruggekoppeld aan de melder.</p> <p>Voor een goed procesverloop (en mogelijke juridische consequenties) wordt het formulier in het postregistratiesysteem/beheersysteem geregistreerd.</p>
3	<p>Toetsen Bouwbesluit</p> <p>De Veiligheidsregio toetst aan de hand van het Bouwbesluit of het object in aanmerking komt als status SCL. Aan de hand hiervan wordt bepaald of de melding terecht is of niet. Als de melding ONTERECHT is, kan er meteen worden overgegaan naar stap 17.</p>
4	<p>Melding terecht</p> <p>De Veiligheidsregio concludeert dat het object in aanmerking komt tot de status SCL, waardoor de melding als terecht kan worden beschouwd.</p>
5	<p>Metten ter plaatse</p> <p>Als er sprake is geweest van een terechte melding, dan wordt er overgegaan tot een meting van de restdekking buitennetwerk op locatie. De gegevens hiervan dienen te worden gerapporteerd. Bij de meting worden, conform het gestelde in het Bouwbesluit 2012, de publiektoegankelijke</p>

²⁷ Organisaties met een publieke taak, zoals ministeries, waterschappen, politiekorpsen en veiligheidsregio's zijn verplicht de authentieke gegevens uit de registraties te gebruiken. (bron: www.kadaster.nl)

ruimten, verkeersgangen, vluchtwegen en aanvalsroutes van de hulpverleningsdiensten gemeten.

6 Opstellen en verzenden advies aanvraag

Na het verrichten van metingen en het opstellen van een rapportage, kan door de Veiligheidsregio een advies voor aanvraag worden opgesteld en verzonden naar het landelijk SCL-loket.

7 Registeren/omgevingstoetsing

Het landelijk SCL-loket registreert de aanvraag van de Veiligheidsregio en doet hierop volgend een omgevingstoetsing. Van de omgevingstoetsing dient het landelijk SCL-loket een rapportage op te stellen.

8 Toetsen landelijke commissie

De landelijke commissie dient de ontvangen informatie wederom te toetsen, om vervolgens een advies uit te brengen. De landelijke commissie dient hier een rapportage van op te stellen.

9 Opstellen en verzenden definitief advies

Het landelijk SCL-loket gebruikt alle ontvangen informatie en eigen expertise om te komen tot een definitief advies aan de Veiligheidsregio. Het gaat hierbij om een ADVIES.

10 Toetsen multidisciplinaire adviescommissie

De Veiligheidsregio neemt het definitieve advies van het landelijk SCL-loket mee in de afweging en toets door middel van een multidisciplinaire adviescommissie.

11 SCL ja of nee?

Er kan door voorgaande stappen een beslissing worden gemaakt of een object de status SCL moet worden toegereikt. Als er door de Veiligheidsregio wordt bepaald dat er GEEN SCL komt, kan er direct worden overgegaan naar stap 18.

12 Opstellen en verzenden aanvraag aanwijzing

De aanvraag naar aanwijzing wordt door de Veiligheidsregio opgesteld en wordt verzonden naar het bevoegd gezag.

13 Toetsen aanvraag

Het bevoegd gezag toets vervolgens de aanvraag tot aanwijzing SCL die is toegestuurd door de Veiligheidsregio

14 SCL ja of nee?

Het bevoegd gezag maakt uiteindelijk de beslissing of er over wordt gegaan tot een aanwijzing van de status SCL. Is dat NIET het geval, dan kan er direct wordt overgegaan naar stap 19.

15 Opstellen en verzenden voorlopige aanwijzing

Mocht het bevoegd gezag het object wel de status SCL hebben toegekend, dan wordt er een voorlopige aanwijzing opgesteld. Het gaat hier om een voorlopige aanwijzing omdat het afhankelijk is van de zienswijze.

16 Opstellen en verzenden definitieve aanwijzing

Volgend op de voorlopige aanwijzing komt de definitieve aanwijzing van het bevoegd gezag. De objecteigenaar heeft het recht om hier in tegen beroep te gaan.

17 Afwijzen melding

Mocht het object niet binnen het kader van de Woningwet aangewezen worden tot SCL, dan dient deze afwijzing via de mail te worden door gecommuniceerd, en tevens te worden gearchiveerd.

18 Informeren landelijk SCL-loket

Mocht er door de Veiligheidsregio na het toets voor de multidisciplinaire adviescommissie worden bepaald dat het object niet in aanmerking komt voor de status SCL, dan dient het landelijk SCL-loket hierover te worden ingelicht via de mail. Tevens dient de afwijzing te worden gearchiveerd.

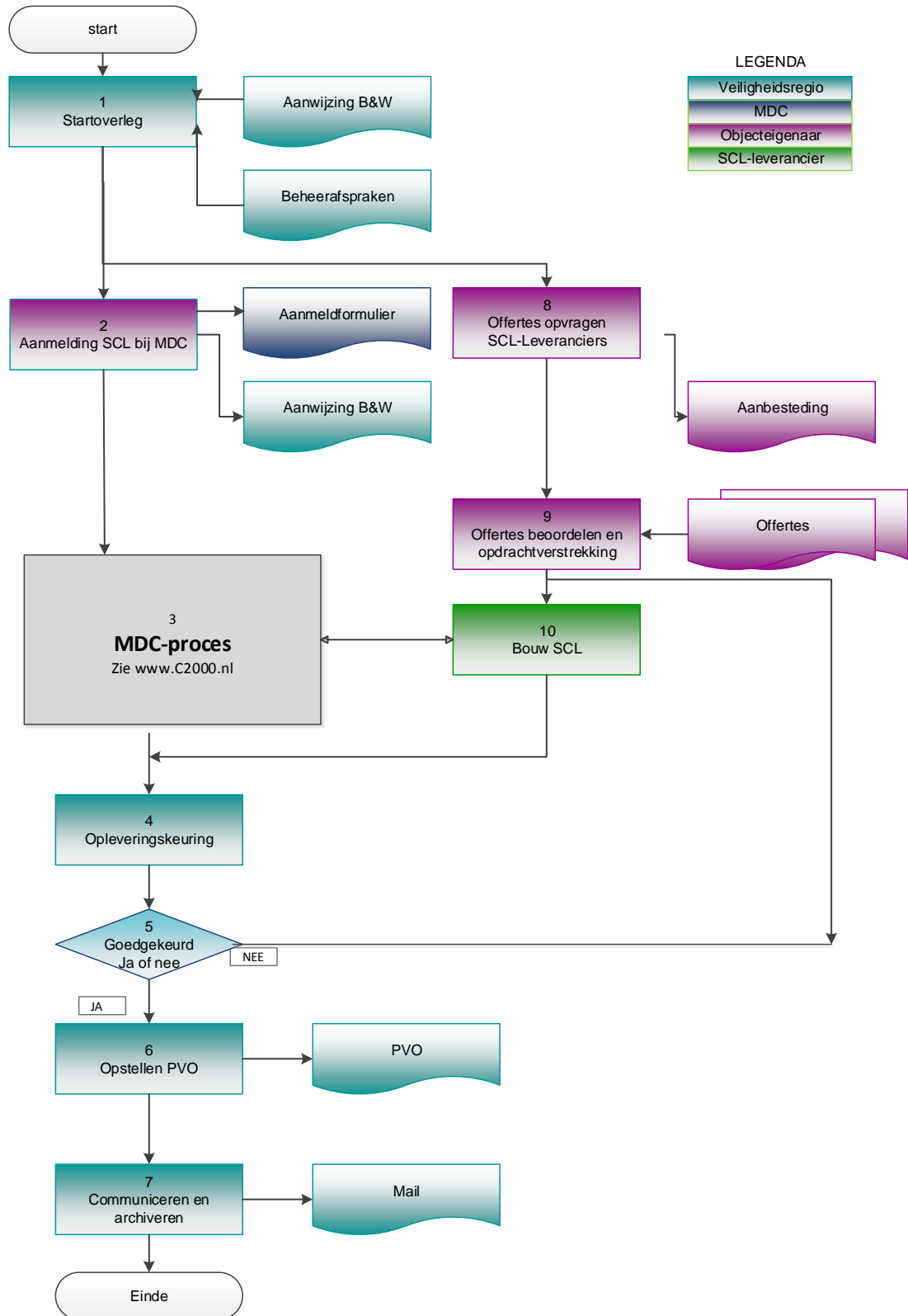
19 Opstellen en verzenden afwijzing

Mocht er door het bevoegd gezag worden bepaald dat het object niet de status tot SCL wordt toegekend dan dient de afwijzing te worden opgesteld en verzonden.

20 Verwerken afwijzing

De afwijzing door het bevoegd gezag dient door de Veiligheidsregio te worden verwerkt en gearchiveerd.

6.2 Stroomschema realiseren SCL



1	Startoverleg Na aanwijzing door het bevoegd gezag begint het startoverleg tot het realiseren van een SCL. In het startoverleg, geïnitieerd door het regionale SCL-loket, worden de beheerafspraken besproken.
2	Aanmelden SCL bij MDC De objecteigenaar dient de SCL aan te melden bij het meldkamer diensten centrum (MDC), door middel van een aanmeldformulier.
3	MDC-proces MDC heeft haar eigen proces en dit wordt in deze handreiking niet nader uitgewerkt. Via de website C2000.nl is de meest actuele informatie beschikbaar.
4	Opleveringskeuring Bij het opleveren van de SCL wordt deze nogmaals gekeurd, maar ditmaal door de Veiligheidsregio middels functionele testen.
5	Goedgekeurd ja of nee? Als uit de functionele testen blijkt dat dit NIET het geval is, dan dient de objecteigenaar in samenspraak met de SCL-leverancier het dekkingssuïte op te lossen. Mochten naar aanleiding hiervan wijzigingen in de installatie plaats te vinden dan zal het proces vanaf stap 4 wederom gevolgd worden.
6	Opstellen PVO Als het koppelvlak is goedgekeurd en functioneel is, wordt er een Protocol van Oplevering (PVO) door de VR opgesteld.
7	Communiceren en archiveren Na het opstellen van een PVO dient de veiligheidsregio de inhoud en informatie via mail door te communiceren naar de betrokken partijen (objecteigenaar en SCL-leverancier).
8	Offertes opvragen SCL-leveranciers De objecteigenaar dient offertes aan de vragen aan de SCL-leverancier. De objecteigenaar dient een donorformulier en de aansluitvoorwaarden van MDC te ontvangen. Tevens wordt in deze stap een aanbesteding door de objecteigenaar gedaan.
9	Offertes beoordelen en opdrachtverstrekking De objecteigenaar beoordeelt de offertes voor het realiseren van een SCL in zijn of haar object.
10	Bouw SCL Als de donorcel door MDC is toegewezen en de offertes zijn goedgekeurd door de objecteigenaar, gaat de SCL-leverancier over tot de bouw van de SCL.

Bijlage 1: Afkortingen en begrippen

1. **College B&W:** College van Burgemeester en Wethouders
2. **DMO:** Direct Mode Operation
3. **FIOD:** Fiscale Inlichtingen –en Opsporingsdienst
4. **GBO C2000:** Gebruikersoverleg C2000
5. **GMK:** Gemeenschappelijke Meldkamer
6. **KvK:** Kamer van Koophandel
7. **LV BAG:** Landelijke Voorziening Basisregistratie Adressen en Gebouwen
8. **MDC:** Meldkamer Diensten Centrum
9. **Natuurlijke binnenhuisdekking:** restdekking van het buitennetwerk
10. **NMC:** Netwerk Monitoring Centrum
11. **PVO:** Protocol van Oplevering
12. **SCL:** Special Coverage Location
13. **TMO:** Trunk Mode Operation
14. **VenJ:** Veiligheid en Justitie
15. **VR:** Veiligheidsregio
16. **VWS:** Volksgezondheid, Welzijn en Sport.
17. **Wabo:** Wet algemene bepalingen omgevingsrecht

Bijlage 2: Voorbeeldbrieven

Voorbeeldbrief – verzoek een object aan te wijzen als SCL – van de hulpverleningsorganisatie aan het college van B&W

Betreft: Verzoek tot een (voorgenomen) aanwijzing tot het aanbrengen van radiotechnische voorzieningen ten behoeve van C2000-communicatie.

Geacht College,

Het landelijke communicatiesysteem C2000 wordt gebruikt door politie, brandweer, ambulancediensten, Koninklijke Marechaussee en gelieerde organisaties. Het systeem biedt landelijke radiodekking buitenshuis. Vaak is er ook dekking binnenshuis, maar dat is niet gegarandeerd. In objecten met veel staal en beton zal spraak- en datacommunicatie met portfoon of mobilfoon voor de hulpverleningsdiensten veelal niet mogelijk zijn. Met name in tunnels, stadions en grote complexe objecten is dat in het kader van hulpverlening ongewenst. In de bedrijfsvoering van de hulpverleningsdiensten is het kunnen beschikken over hun communicatiesysteem immers van groot en soms zelfs van levensbelang.

Tijdens operationele testen is gebleken dat het object '[naam object]' gelegen aan [adres en postcode], niet of onvoldoende is voorzien van radiodekking binnenshuis door antennemasten in de omgeving. Namens de Veiligheidsregio [naam veiligheidsregio] verzoek ik u de eigenaar aan te schrijven de noodzakelijke technische voorzieningen te treffen.

Juridische kader

De bevoegdheid voor uw college om de eigenaar of beheerder deze verplichting op te leggen wordt ontleend aan artikel 1b Woningwet in combinatie met artikel 6.40 Bouwbesluit 2012 (Communicatiesysteem voor publieke hulpverleningsdiensten).

In het eerste lid wordt een specifieke voorschrift gegeven omtrent communicatie voor de hulpdiensten. Bij een voor grote aantallen bezoekers bestemd bouwwerk kunnen bijzondere voorzieningen voor een adequate mobiele radiocommunicatie tussen hulpverleningsdiensten binnen en buiten dat bouwwerk nodig zijn. Bij bouwwerken die voor grote aantallen bezoekers toegankelijk zijn is de noodzaak van een dergelijke installatie afhankelijk van de specifieke omstandigheden. Dit zal bijvoorbeeld afhangen van de reeds beschikbare dekking van het communicatienetwerk van publieke hulpverleningsdiensten in en buiten het bouwwerk, het aantal personen en de complexiteit of de omvang van het gebouw. De reeds beschikbare dekking van het zogenoemde C2000-systeem zal in de meeste, maar niet alle gevallen, voldoende zijn.

Het ontbreken van binnenshuisdekking kan soms tot bezwaarlijke situaties leiden in voor publiek toegankelijke bouwwerken. Dergelijke locaties worden in C2000-jargon aangeduid als special coverage locations (SCL's). In sommige gevallen kan soms worden volstaan met plaatselijke en tijdelijke dekkingsmaatregelen zoals direct mode of operations (DMO) of met een zogenoemde DMO-TMO-gateway. Dit moet van geval tot geval worden beoordeeld.

Eerst moet worden vastgesteld of sprake is van een voor grote aantallen bezoekers bestemd bouwwerk. Daarbij gaat het in de regel om voor het grote publiek toegankelijke bouwwerken, zoals voetbalstadions, grote overdekte winkelcentra, luchthavengebouwen, stations en ondergrondse bouwwerken zoals auto-, trein- en metrotunnels.

Omdat in bijvoorbeeld kantoorgebouwen, schoolgebouwen en gerechtsgebouwen alleen grote aantallen gebruikers maar geen grote aantallen bezoekers aanwezig zijn, behoren zulke gebouwen in de regel niet tot de in dit eerste lid bedoelde categorie bouwwerken. Vervolgens moet worden vastgesteld of het bouwwerk binnenshuis onvoldoende dekking heeft (SCL-locatie) en of er zonder aanvullende voorzieningen in die SCL onvoldoende binnenshuisdekking is van het bestaande radionetwerk (C2000). Is die dekking er niet (of niet in het gehele bouwwerk), moet worden bepaald of DMO of DMO-TMO een voldoende oplossing biedt. Pas wanneer dat laatste niet het geval is moet op grond van artikel 6.40 voor die locatie worden gezocht worden naar een meer structurele oplossing voor adequate binnenshuisdekking.

Artikel 1b Woningwet biedt uw College de bevoegdheid om, met toepassing van de criteria uit art. 6.40 Bouwbesluit 2012, een gebouweigenaar een aanwijzing op te leggen tot het treffen van voorzieningen.

Extern advies

De Veiligheidsregio **[naam veiligheidsregio]** beschouwt het object **[naam object]** te **[plaatsnaam]** als een voor grote aantallen bezoekers bestemd bouwwerk.

[Beschrijf hier de inhoudelijke onderbouwing]

Bij C2000 veldsterktemeting(en) op **[datum]** is gebleken dat er onvoldoende restdekking van het C2000-netwerk aanwezig is. In bijlage 1 treft u het laatste rapport van bevindingen aan onder de naam **'[naam rapport]'**. In dit rapport zijn concreet de ruimten benoemd welke onvoldoende restdekking van het C2000-netwerk hebben.

Er is nagegaan of tijdelijke maatregelen genomen kunnen worden zoals DMO of DMO-TMO-gateway. Naar aanleiding van incidenten zoals de Turkse Vliegtuigramp bij Schiphol en de aanslag op Koninginnedag in Apeldoorn in 2009, heeft een multidisciplinaire werkgroep in opdracht van het Veiligheidsberaad in 2011 onderzoek gedaan naar de mogelijkheden voor de inzet van een DMO-repeater en de inzet van de TMO-DMO-gateway. De werkgroep gaf om operationele redenen een negatief advies omtrent de toepassing van de repeater en gateway als oplossing voor de tijdelijke en gerichte binnenshuisdekking. De Veiligheidsregio **[naam veiligheidsregio]** heeft dit advies overgenomen. Sinds 2011 is niet gebleken dat er verbeteringen zijn geweest in de techniek van een repeater- of gateway-oplossing.

Inhoud voorgenen aanwijzing

C2000 wordt namens het Ministerie van Veiligheid en Justitie beheerd door de Nationale Politie, Divisie Multidisciplinair Dienstencentrum, gevestigd te Driebergen. In uw voorgenen aanwijzingsbesluit vraag ik u te vermelden dat de Nationale Politie, in opdracht van het Ministerie van Veiligheid en Justitie, de bevoegde instantie is die het koppelvlak van de installatie keurt alvorens deze kan worden gekoppeld aan het C2000-netwerk.

Het is van belang dat de eigenaar of beheerder zich tijdig laat informeren over de eisen die de Nationale Politie aan de installatie stelt. Informatie hierover is te vinden op www.C2000.nl

In bijlage 2 treft u de voorgenen aanwijzingsbrief aan, inclusief correcte adressering, welke naar de objecteigenaar verzonden kan worden.

Aanwijzing door uw College van dit object als SCL waarbij aan de eigenaar of beheerder de hierboven voorgestelde verplichtingen worden opgelegd, zal de veiligheid van zowel burgers als hulpverleners vergroten. Ik verzoek u dan ook de nodige aandacht aan dit verzoek te schenken en mij over de voortgang te informeren. Ik ben graag bereid, indien gewenst, de achtergronden van dit verzoek in een gesprek met u of uw behandelend ambtenaar toe te lichten.

Geachte **[naam eigenaar]**,

[Optioneel: In omgevingsvergunning met kenmerk [kenmerknummer] bent u reeds geïnformeerd dat het aanbrengen van een C2000 communicatiesysteem in de in aanbouw zijnde [type object] '[naam object]' op het adres [adres / woonplaats] vereist is.]

Communicatie tussen hulpverleningsdiensten bij incidenten is van groot belang. Het C2000 communicatiesysteem biedt landelijke communicatiedekking voor de hulpverleningsdiensten. Vaak is er dekking binnenshuis, maar dat is niet gegarandeerd. In objecten met veel staal en beton zal communicatie met portofoon of mobilfoon voor de hulpdiensten veelal niet mogelijk zijn. Met name in tunnels, parkeergarages (ondergronds en bovengronds), stadions en andere objecten met een publieke functie is dat ongewenst. Het kunnen beschikken over communicatiemiddelen is immers van groot, soms zelfs levensreddend belang.

De wetgever heeft de behoefte aan een oplossing voor de communicatiemogelijkheden van hulpverleningsdiensten in o.a. de hierboven genoemde publiekstoegankelijke gebouwen onderkend. Art. 6.40 Bouwbesluit 2012 bepaalt dat een voor grote aantallen bezoekers bestemd bouwwerk, waarbij het goed functioneren van hulpverleningsdiensten afhankelijk is van mobiele radiocommunicatie, heeft indien dat voor die communicatie nodig is, een door het bevoegd gezag goedgekeurde installatie voor mobiele radiocommunicatie tussen hulpverleningsdiensten binnen en buiten dat bouwwerk. Art. 1b Woningwet biedt het College van Burgemeester en Wethouders de mogelijkheid om een dergelijke verplichting op te leggen. Dit betekent dat de eigenaar van dat gebouw, op aanwijzing van het College, moet voorzien in een installatie die communicatie tussen de hulpverleners op het C2000 netwerk mogelijk maakt.

Het College zal deze aanwijzing alleen doen na een daartoe strekkend advies van de gezamenlijke hulpverleningsdiensten (brandweer, politie en ambulancedienst) welke binnen de Veiligheidsregio **[naam veiligheidsregio]** zijn vertegenwoordigd.

De gezamenlijke hulpverleningsdiensten van de Veiligheidsregio **[naam veiligheidsregio]** adviseren ons College uw object, '**[naam object]**' inclusief **[specificeer de ruimtes waar het om gaat]** op het terrein aan de **[straatnaam]** te **[woonplaats]**, gelet op artikel 1b Woningwet, aan te wijzen om voorzieningen te treffen, teneinde te waarborgen dat de hulpverleningsdiensten binnen het betreffende gebouw gebruik kunnen maken van hun C2000 communicatiemiddelen.

Ons college heeft het voornemen gevolg te geven aan dit advies en is voornemens om uw bouwwerk aan te wijzen om een voorziening te treffen die qua kwaliteit, omvang en functionaliteit voldoet aan de hieronder staande criteria:

1. De installatie zal radiodekking verzorgen voor C2000 in alle publiekstoegankelijke ruimten, met inbegrip van die ruimten waar publiek normaal gesproken geen toegang toe heeft maar waar zich bij calamiteiten wel publiek kan bevinden. Ruimten of gedeelten daarvan waar radiodekking van voldoende kwaliteit aanwezig is van een C2000-opstelpunt zijn van deze eis uitgezonderd.

2. De installatie zal zodanig zijn uitgevoerd dat, naar plaats en tijd gemeten, 95% radiodekking kan worden gegarandeerd, waarbij de portofoon op de heup wordt gedragen.
Toelichting: dit is een eis die ook geldt voor het buitennetwerk. Als de installatie uitvalt omdat er een storing is op het opstelpunt (als onderdeel van het buitennetwerk) kan de beheerder van de SCL daarvoor niet verantwoordelijk worden gehouden.
3. Het is niet noodzakelijk dat de radiotechnische installatie P2000 (analoge paging) ondersteunt.
4. De technische beschikbaarheid van de radiotechnische installatie zal minimaal 99,9% zijn. De eigenaar/beheerder van het object zal dusdanige beheersmaatregelen treffen dat deze beschikbaarheid redelijkerwijs kan worden gegarandeerd.
5. In principe dient de C2000-installatie redundant te worden uitgevoerd. Echter, waar volledige redundante uitvoering niet mogelijk is, kan in overleg met de Veiligheidsregio **[naam veiligheidsregio]** deze redundantie-eis komen te vervallen. De Veiligheidsregio **[naam veiligheidsregio]** kan daarop aanvullende eisen stellen.
6. In overleg met de hulpverleningsdiensten zullen voorzieningen worden getroffen om te waarborgen dat de betreffende meldkamer van de hulpverleningsdiensten direct wordt geïnformeerd over storingen in de radiotechnische installatie die verlies van functionaliteit tot gevolg kunnen hebben.
7. Ten behoeve van een blijvend goede werking van de installatie wordt de objecteigenaar bij definitieve aanwijzing aanvullend het document 'Generieke Voorwaarden Beheer SCL' aangereikt. De objecteigenaar dient ervoor zorg te dragen dat het beheer van de C2000-installatie te allen tijde aan deze voorwaarden voldoet.

Zienswijzen:

Gelet op art. 4:8 lid 1 Algemene wet bestuursrecht stellen we u in de gelegenheid binnen uiterlijk 2 maanden na verzending van deze voorgenomen aanwijzing uw zienswijzen bij ons college in te dienen. Bij voorkeur schriftelijk, indien u dat wenst kunt u ook mondeling uw zienswijzen kenbaar maken. Daarna zullen we een beslissing nemen, met inachtneming van de advisering van de hulpverleningsdiensten, uw eventuele zienswijzen en overige gebleken relevante informatie.

De hulpverleningsdiensten hebben zich bereid verklaard dit voorgenomen besluit nader aan u toe te lichten, indien gewenst. U kunt hiervoor contact opnemen met **[naam contactpersoon veiligheidsregio]**

Wellicht ten overvloede wijzen wij er op dat, ook als u geen zienswijzen kenbaar maakt, al dan niet na overleg met genoemde personen en/of instanties, ons college na 2 maanden zal overgaan tot de wettelijke aanwijzing zoals bedoeld in het Bouwbesluit 2012.

Deze *voorgenomen* aanwijzing is geen beschikking. Tegen de *definitieve* aanwijzing zullen de gebruikelijke rechtsmiddelen – bezwaar, beroep en hoger beroep – openstaan.

Hoogachtend,

Het college van Burgemeester en Wethouders van **[naam gemeente]**,

Voorbeeldbrief – definitieve aanwijzing object als SCL – van het college van B&W aan de eigenaar

Geachte **[naam eigenaar]**,

Op **[datum]** heeft het College van Burgemeester en Wethouders van de gemeente **[naam gemeente]**, het voornemen geuit om uw pand aan te wijzen als gebouw waar op basis van artikel 6.40 Bouwbesluit 2012 een installatie moet worden geplaatst om de communicatie tussen hulpverleningsdiensten middels C2000 mogelijk te maken.

In die brief bent u in de gelegenheid gesteld uw zienswijzen ten aanzien van dit voornemen kenbaar te maken.

Inmiddels is de periode, waarin u uw zienswijzen tegen dit voornemen kenbaar kunt maken, verstreken.

→ twee varianten hier: wel of geen zienswijzen kenbaar gemaakt....

Op **[datum]** heeft u de volgende zienswijzen kenbaar gemaakt:

-
-

Uw zienswijzen hebben geleid tot de volgende overwegingen:
[weerlegging/bespreking van de aangedragen argumenten]

Gelet op de belangen die gemoeid zijn met een goede communicatie tussen hulpverleningsdiensten ten tijde van calamiteiten;

*Gelet op het feit dat uit het onderzoek van de hulpverleningsdiensten in perceel **[NAW object]** te **[naam gemeente]**, is gebleken dat in het gebouw, niet of onvoldoende C2000-radiodekking is van de C2000-antennemasten in de omgeving, maar volgens de gehanteerde criteria daarvoor wel in aanmerking komt;*

De gezamenlijke hulpverleningsdiensten ons college heeft geadviseerd het bouwwerk, gelet op artikel 1b Woningwet in combinatie met art. 6.40 Bouwbesluit 2012 aan te wijzen om voorzieningen te treffen, teneinde te waarborgen dat de hulpdiensten binnen het betreffende gebouw gebruik kunnen maken van hun C2000 communicatiemiddelen.

Het advies van de hulpverleningsdiensten is als bijlage gevoegd bij het voorgenomen besluit;

Gelet op de door u aangedragen zienswijzen en de beantwoording daarvan;

besluiten wij op grond van artikel 1b Woningwet uw pand **[NAW]** aan te wijzen om een voorziening te treffen die qua kwaliteit, omvang en functionaliteit voldoet aan de criteria zoals omschreven in de voorgenomen aanwijzing d.d. **[datum brief voorgenomen aanwijzing]**

Wij adviseren u contact op te nemen met **[naam contactpersoon veiligheidsregio]** en daarna met de Nationale Politie, Meldkamer Dienstencentrum (MDC), afdeling Coördinatiepunt C2000, Postbus 238, 3970 AE te Driebergen (088 – 6620 319). Daar zullen u de voorwaarden en andere relevante informatie worden verstrekt, nodig voor het kunnen koppelen van de door u te realiseren elektrotechnische installatie aan het C2000 netwerk.

De directeur MDC zal de installatie keuren voor deze in bedrijf kan worden gesteld en er blijvend op toezien dat het goed functioneren van het C2000-netwerk niet wordt verstoord.

Ten slotte willen wij u mededelen dat wij, na deze definitieve aanwijzing, bevoegd zijn toe te zien op een tijdige realisatie, uiterlijk 12 maanden na dagtekening van deze brief, en een blijvend goede werking van de installatie.

Hiertoe wordt aanvullend het document 'Generieke Voorwaarden Beheer SCL' aangereikt. U dient ervoor zorg te dragen dat het beheer van de C2000-installatie te allen tijde aan deze voorwaarden voldoet.

Hoogachtend,

Het college van Burgemeester en Wethouders van **[naam gemeente]**,

Bezwaar

U kunt tegen dit besluit zes weken na bekendmaking indienen bij burgemeester en wethouders van **[naam gemeente]**.

Het bezwaar moet ondertekend zijn en bevat tenminste:

- gronden van het bezwaar
- naam en adres van de indiener
- de dagtekening
- een omschrijving van het besluit waartegen het bezwaarschrift gericht is
- een volmacht, indien het bezwaarschrift niet door de belanghebbende, maar door een ander, namens hem, wordt ingediend.

U dient een kopie van het besluit waartegen het bezwaar is gericht mee te zenden.

Het indienen van een bezwaarschrift heeft geen schorsende werking.

Bijlage 3: Criteria Vinklijst

NB: als een deel van een object aan een criterium voldoet, dan ook het criterium aanvinken.

- Is het een publiekstoegankelijk object met grote (potentiële) bezoekersaantallen (> 500)? Onder publiekstoegankelijk worden objecten verstaan waartoe dagelijks een groot aantal mensen vrije toegang kunnen verkrijgen, eventueel na aanschaf van een toegangsbewijs, zoals musea, sportcomplexen, ziekenhuizen
- Betreft het een object met een verhoogd risico? Uit dit risico zich in onder meer vergunning, de omvang en complexiteit van het object?
- De omvang van de potentiële verstoring van de openbare orde en veiligheid is aanzienlijk
- Is het een complex object? (bijv. Hoogbouw, ondergrondse ruimtes, meervoudige gebruiksfuncties)
- Is het een (spoor)wegtunnel met een tunnellingte van meer dan 250 m?
- Is er een aantoonbare vitale functie voor het functioneren van de gemeenschap? (bijv. Nutsvoorzieningen, ziekenhuizen, verkeerstunnels, winkelcentra, stadhuis, universiteit)
 - Veiligheid (rechtbank, penitentiaire inrichtingen, cellencomplexen, politiebureaus etc.)
 - Gezondheid (ziekenhuizen, gesloten psychiatrische zorginrichtingen etc.)
 - Verkeer (spoorstations, metrostations, openbare parkeergarages etc.)
 - Economie (congrescentra, winkelcentra etc.)
 - Overheidsfunctie (stadhuis etc.)
 - Cultuur (theater, musea, concertgebouw etc.)
 - Onderwijs en onderzoek (universiteit, hogeschool etc.)
- Kan met argumenten onderbouwd worden dat communicatie met C2000 absoluut noodzakelijk is uit overwegingen van openbare orde en veiligheid en/of voor een veilige operationele inzet

Melding

Als minimaal 1 vink. → Start onderzoek conform 'stroomschema aanwijzen SCL'

Hierbij de vereiste gegevens op het meldingsformulier invullen.

In andere gevallen → Niet SCL waardig

Om te komen tot meer uniformiteit in de aanwijzing van objecten is een generiek processchema²⁸ ontwikkeld wat door alle betrokken Veiligheidsregio's gehanteerd kan worden.

²⁸ Het processchema is in hoofdstuk 6 nader uitgewerkt.

Bijlage 4: Voorbeeld PVO

SCL Protocol van Oplevering

Locatie	
Adres	
Postcode en Woonplaats	
Opleverdatum	

	Acceptatie	Restpunten
Totale Technische oplevering	Ja/Nee	Ja/Nee
Totale oplevering (functionaliteit C2000-systeem)	Ja/Nee	Ja/Nee
Functionele test	Ja/Nee	Ja/Nee
Onderhoudscontract aanwezig en volledig	Ja/Nee	Ja/Nee

Restpunten

..
..
..
..

Veiligheidsregio [...]	
Naam	
Datum	
Handtekening	

Objecteigenaar	
Naam	
Datum	
Handtekening	

Leverancier	
Naam	
Datum	
Handtekening	

Bijlage 5: DMO repeater en TMO/DMO Gateway

In het kader van het verbetervoorstel binnenuitdekking heeft een multidisciplinaire werkgroep in 2011 onderzoek gedaan naar de mogelijkheden voor de inzet van een DMO-repeater en de inzet van de TMO/DMO gateway. Deze adviezen zijn opgenomen in het verbetervoorstel en zijn door de kolommen overgenomen en vastgesteld met het vaststellen van de verbeterplannen.

Bevindingen DMO repeater

- De plaats van opstellen is bepalend voor het bereik, er dient immers contact te blijven met het voertuig buiten. Kennis van het gebouw en de techniek zijn noodzakelijk voor een juiste plaatsing;
- De maatvoering en het gewicht maken de koffer tot een middel dat niet eenvoudig ingezet kan worden onder stressvolle omstandigheden;
- Met behulp van de DMO-repeater wordt het bereik vergroot, de oplossing werkt technisch goed.

Conclusies met betrekking tot de repeater

- Bij juiste plaatsing biedt de koffer een oplossing, de oplossing werkt technisch goed, bij wijziging van de inzet moet de repeater mogelijk ook verplaatst worden;
- De maatvoering en het gewicht maken het middel niet eenvoudig toepasbaar;
- Technische kennis en kennis van het gebouw zijn noodzakelijk voor een juiste toepassing. Onder stressvolle omstandigheden kan dit leiden tot risicovolle situaties;
- Indien meerdere eenheden ter plaatse zijn, vergt dit de nodige afstemming over het gebruik van DMO-frequenties ter voorkoming van hinder.

De werkgroep geeft op bovenstaande bevindingen en conclusies om operationele redenen een negatief advies omtrent de toepassing van de DMO-repeater als oplossing voor de tijdelijke en gerichte binnenuitdekking. Wel dienen de ontwikkelingen op dit gebied gevolgd te worden zodat bij oplossingen die de genoemde bezwaren opheffen het advies herzien kan worden.

Bevindingen TMO-DMO Gateway

Op grond van de ervaringen van de leden zijn de navolgende voor- en nadelen benoemd:

Benoemde voordelen:

- Bereik is goed;
- Noodoproep functioneert;

Benoemde nadelen:

- Benutten zelfde frequentie/gespreksgroep is in straal van 5 kilometer niet mogelijk;
- Opbouwtijd van gesprekken is langer;
- Meldkamer kan noodoproep niet onderbreken;
- Gesprek is niet vertrouwelijk, encryptie ontbreekt.

Bevindingen:

- Oplossing werkt technisch goed;
- Gebruik vergt specifieke handelingen waardoor operationele inzet onder stressvolle omstandigheden als risicovol wordt beschouwd;

- werkt alleen als eenheid beschikt over mobilofoon;
- Noodoproep blijft functioneren, gesprekken zijn niet meer voorzien van encryptie, waardoor gesprekken relatief eenvoudig af te luisteren zijn, welke dienst doet als gateway;
- Op basis van bekende mobilofoons geen geschikt alternatief voor grootschalige toepassing;

Indien handelingen beperkt kunnen worden, bijvoorbeeld bediening op afstand kan dit wel een geschikte oplossing zijn, met wel enkele reeds benoemde nadelen.

De werkgroep geeft op bovenstaande bevindingen en conclusies om operationele redenen een negatief advies omtrent de toepassing van de gateway als oplossing voor de tijdelijke en gerichte binnenhuisdekking. Wel dienen de ontwikkelingen op dit gebied gevolgd te worden zodat bij oplossingen die de genoemde bezwaren opheffen het advies herzien kan worden.

Bijlage 6: Meetrapportage

Een belangrijk onderdeel van de aanwijzingsprocedure is het laten uitvoeren van een onafhankelijke meting. Het staat de regio vrij om deze meting te laten uitvoeren, wel zullen metingen op vergelijkbare wijze uitgevoerd moeten worden.

De metingen worden uitgevoerd op plekken waar radiodekking is geëist, dit op basis van de aangeleverde schetsen/plattegronden.

Metten

Op basis van eisen meten/testen:

- Reproduceerbaar;
- Onafhankelijk.

Rapportage

De rapportage bevat in ieder geval de volgende onderdelen:

- Beschrijving meetmethode;
- Beschrijving van gebruikte apparatuur inclusief kalibratie;
- Meetfouten (bijv. als gevolg van antenne);
- Referentiemeting buitennetwerk, bij ingang object (dan wel opstelplaats voertuigen);
- Meetlocaties (gebaseerd op plattegrond waar dekking moet zijn);
- Resultaten waarbij concreet de ruimten benoemd waar onvoldoende restdekking van het C2000-netwerk aanwezig is;
- Conclusie en advies.

Bijlage 7: Generieke Voorwaarden Beheer SCL

Beheerafspraken C2000 SCL's

1 Scope en Uitgangspunten

1.1 Scope

Voorliggend document kan gebruikt worden om de beheerafspraken tussen [objecteigenaar], de C2000 netwerkbeheerder MDC en gebruikers (VR's, veiligheidsregio's) betreffende het operationele beheer van de installaties voor het doorgeven van het C2000-sigitaal z.g. Special Coverage Locaties vast te leggen. Dit document heeft geen formele status maar is bedoeld om de afspraken omtrent het beheer zo concreet en eenduidig mogelijk vast te leggen.

1.2 Uitgangspunten

De volgende uitgangspunten zijn gehanteerd:

[naam object] gelegen aan [adres] te [woonplaats] is aangewezen als SCL. Deze aanwijzing geschiedt door het bevoegd gezag. Dit kan zijn op basis van nationaal beleid, maar veelal is dit de lokale instantie die de omgevingsvergunning voor het desbetreffende bouwwerk afgeeft.

[naam eigenaar] is beheerder van het object en houder van de omgevingsvergunning.

MDC is beheerder van het C2000 netwerk.

[Naam eigenaar] is uitsluitend verantwoordelijk voor het functioneren van de SCL installatie(s) genoemd in bijlage 1.

Objecteigenaar heeft geen invloed op de kwaliteit van het binnenkomende signaal op de inkoppelpunten, noch op de functionaliteit die C2000 in de SCL's biedt. Dit valt derhalve buiten de scope van het beheer van de SCL's van [eigenaar].

Objecteigenaar heeft geen directe overeenkomst met de gebruikers van de SCL installatie(s). Derhalve worden uitsluitend met de Veiligheidsregio's afspraken gemaakt over het verstrekken van informatie over de operationele toestand van de SCL-installatie(s).

2 Eisen aan SCL-installaties

2.1 Functionele en technische eisen.

De SCL-installatie[s] van [naam eigenaar] voldoen aan de ten tijde van de opdrachtverstrekking voor ontwerp en bouw geldende eisen zoals vermeld in de technische aansluitvoorwaarden²⁹.

2.2 Beschikbaarheid

De objekteigenaar heeft voor het beheer van de SCL-installaties met haar contractant voor beheer en instandhouding een SLA afgesloten, waarin het volgende is opgenomen:

- minimale beschikbaarheid van 99,5%
- functiehersteltijd maximaal 4 uur voor 95% van de storingen
- actieve monitoring van het functioneren van de SCL-installatie

Opmerkingen daarbij:

Onderhoud vindt, indien mogelijk, plaats gedurende rustige perioden, waarin weinig bezoekers aanwezig zijn. Indien object is voorzien van actieve en passieve componenten leiden enkelvoudige defecten niet tot functieverlies, reparatie kan dan plaatsvinden tijdens rustige perioden van het object.

Actieve monitoring houdt in dat een defect al dan niet met functieverlies automatisch wordt gemeld bij de storingsorganisatie van [naam beheerorganisatie/eigenaar].

²⁹ De functionele en technische specificaties zijn te vinden op www.C2000.nl

3 Beheerprocedures

3.1 Incident management procedure

In de context van voorliggend document wordt onder incident verstaan een geheel of gedeeltelijk verlies van functionaliteit ten gevolge van een technische storing.

Algemeen:

De hulpverleningsdiensten zijn als gebruikers³⁰ degenen die storingen kunnen bemerken. Als dit het geval is, dient de gebruiker dit te melden bij het SCL-loket van de Veiligheidsregio. Dit SCL-loket neemt - als blijkt dat het niet aan de gebruikerszijde fout zit - contact op met de C2000-netwerkbeheerder MDC. Als MDC vermoedt dat de storing niet in hun C2000-netwerk zit, maar in de SCL zelf, in dit geval de antenne-installatie van [naam eigenaar], dan wordt de storing aangemeld bij [naam eigenaar].

Andersom geldt, dat in het geval [naam eigenaar] een automatische storingsmelding van de installatie ontvangt, de Veiligheidsregio of - als hierover geen afspraken zijn gemaakt - MDC wordt geïnformeerd.

Situatie 1: Storing wordt door Gebruiker/Veiligheidsregio opgemerkt

- VR meldt de storing telefonisch aan bij [naam eigenaar] met omschrijving van locatie, tijdstip van constateren en soort falen, eventueel onder vermelding van een storingsnummer.
- [naam eigenaar] voert een analyse uit samen met de SCL-leverancier, eventueel in overleg met het Management Monitoring Center (MMC) van MDC, en meldt de uitslag terug aan VR, onder vermelding van vermoedelijke oorzaak en verwachte functiehersteltijdstip.
- Indien de oorzaak buiten de SCL-installatie ligt, meldt [naam eigenaar] de storing af bij VR onder vermelding van het eventuele storingsnummer
- Indien de oorzaak binnen de SCL-installatie ligt, zorgt [naam eigenaar] voor functieherstel conform SLA
- Na functieherstel meldt [naam eigenaar] de storing af bij VR onder vermelding van het eventuele storingsnummer.

Situatie 2: Storing wordt door objecteigenaar opgemerkt

- Objecteigenaar meldt direct na constateren de storing aan bij VR met omschrijving van locatie, tijdstip van constateren en vermoedelijk soort falen, eventueel onder vermelding van een storingsnummer.
- Objecteigenaar voert analyse uit samen met de SCL-leverancier, eventueel in overleg met het Management Monitoring Center (MMC) van MDC, en meldt uitslag terug aan VR, onder vermelding van vermoedelijke oorzaak en verwachte functiehersteltijdstip.

³⁰Onder gebruiker moet hier worden verstaan het personeelslid van een aangewezen C2000 gebruiker of aan deze aangewezen gebruiker gelieerde partij, die middels zijn/haar portofoon bemerkt dat sprake is van een verminderde signaalontvangst in het betreffende SCL-object.

- Indien de oorzaak buiten de SCL-installatie ligt, meldt objecteigenaar de storing af bij VR onder vermelding van het eventuele storingsnummer
- Indien de oorzaak binnen de SCL-installatie ligt, zorgt objecteigenaar voor functieherstel conform SLA
- Indien bij storingsanalyse niet eenduidig is vast te stellen dat de oorzaak bij de SCL installatie van objecteigenaar ligt, wordt door objecteigenaar direct contact opgenomen met de beheerorganisatie voor het C2000-buitennetwerk MDC.
- Na functieherstel meldt objecteigenaar de storing af bij VR onder vermelding van het eventuele storingsnummer.

Situatie 3: Storing wordt opgemerkt door het MDC

- MDC meldt de storing direct na constatering bij het door object eigenaar opgegeven 7 maal 24 uur bereikbaar telefoonnummer³¹.
- Indien de verstoring wordt veroorzaakt door het C2000-netwerk blijft het MMC monitoren. Na oplossing van de verstoring zal het MMC dit melden bij het door object eigenaar opgegeven 7 maal 24 uur bereikbaar telefoonnummer.
- Indien de oorzaak binnen de SCL-installatie ligt, zorgt objecteigenaar voor functieherstel conform SLA.
- Na functieherstel meldt objecteigenaar de storing af bij VR en het MMC onder vermelding van het eventuele storingsnummer.

3.2 Change management procedure

In de context van voorliggend document wordt onder Change verstaan het wijzigen van de technische installatie, waarbij tijdelijke onbeschikbaarheid ontstaat. Na wijziging van de installatie voldoet de installatie weer aan de overeengekomen eisen.

Situatie 1: wijziging aan het C2000-buitennetwerk

- Geplande werkzaamheden aan het C2000-buitennetwerk die kunnen leiden tot tijdelijk functionaliteitsverlies in desbetreffende object, moeten vooraf door MDC middels een Service Communiqué worden aangemeld de VR. De VR meldt dit vervolgens bij objecteigenaar.
- Geplande wijzigingen aan het C2000-buitennetwerk die kunnen leiden tot noodzakelijke aanpassingen in een SCL-installatie van objecteigenaar zullen door MDC worden aangemeld bij objecteigenaar. De objecteigenaar zal een impactanalyse (laten) uitvoeren. Indien een wijziging van de SCL-installatie noodzakelijk is zullen objecteigenaar en SCL-leverancier gezamenlijk een oplossing uitwerken. De objecteigenaar houdt MDC op de hoogte van het verloop van de aanpassing.

Situatie 2: wijziging aan de SCL-installatie

- Geplande werkzaamheden aan de SCL-installatie die van invloed kunnen zijn op het C2000-buitennetwerk of kunnen leiden tot functionaliteitsverlies in desbetreffende object, zullen door objecteigenaar vooraf worden aangemeld bij de VR en MDC.

³¹ Dit telefoonnummer is beschikbaar bij het MMC.

Het is aan objecteigenaar om te beoordelen of na het doorvoeren van een wijziging er een functionele test dient plaats te vinden. Objecteigenaar kan geen end-to-end functionele testen uitvoeren. Om er zeker van te zijn dat na functieherstel of na het doorvoeren van een wijziging de C2000-functionaliteit wederom aanwezig is, kan VR – op verzoek van objecteigenaar of van de beheerder van het C2000-netwerk - een functionele controle op de betreffende locatie uitvoeren. Objecteigenaar wordt over het resultaat ingelicht. Bij wijzigingen (dus gepland werk) dient tevoren overeengekomen te worden of en zo ja wanneer deze functionele test plaatsvindt.

3.3 Rapportage

Objecteigenaar levert aan VR [naam veiligheidsregio] éénmaal per jaar een rapportage betreffende SCL's, waarin per SCL is opgenomen de beschikbaarheid, de opgetreden incidenten, de uitgevoerde wijzigingen en de resultaten van de jaarlijkse toets.

De rapportage zal plaatsvinden vier weken na het ontvangen van de rapportage van de jaarlijkse toets.

Een voorbeeldrapportage is in bijlage 2 opgenomen.

4 Toetsing

Voor het toetsen of de SCL-installatie aan de eisen voldoet, zijn een drietal toetsen voorgeschreven:

1. Bij de eerste oplevering van de SCL dient deze te voldoen aan de aansluitvoorwaarden van MDC. MDC voert hiertoe een initiële keuring uit³².
2. MDC voert jaarlijks een herkeuring uit om te zien of de SCL nog aan de aansluitvoorwaarden voldoet. De resultaten worden indien gewenst aan de objecteigenaar / beheerder geleverd³³.
3. Voor de dekkingslocatie – en kwaliteit voert een Veiligheidsregio een jaarlijkse toets uit. Hierbij valt te denken aan een functionele portofoontest waarbij in TMO een spreek-luister verbinding met een andere portofoon in TMO of de GMK wordt opgebouwd.

5 Kosten

De algemene kosten voor levering, keuring en instandhouding van het koppelvlak dient objecteigenaar aan MDC te voldoen.

Overzicht van deze kosten zijn gepubliceerd op www.c2000.nl.

³² Deze keuring geeft geen uitsluitsel of de SCL-installatie naar behoren functioneert.

³³ Deze keuring geeft geen uitsluitsel of de SCL-installatie naar behoren functioneert.

6 Aanvullende afspraken

1. De objecteigenaar garandeert een 24-uurs toegang om de C2000-installatie in de SCL te kunnen bereiken teneinde in voorkomende gevallen negatieve beïnvloeding op het buitennetwerk te kunnen opheffen. Toegang uitsluitend conform de lokale toegangsprocedures³⁴.
2. Uitsluitend medewerkers van objecteigenaar en door objecteigenaar aangewezen organisatie(s) waaronder MDC hebben toegang tot de SCL-installatie.
3. Indien uit evaluatie is gebleken dat bovenstaande afspraken en procedures onvoldoende of niet tijdig tot het gewenste resultaat hebben geleid, of dat de afspraken en/of procedures dienen te worden gewijzigd, dient contact te worden opgenomen met de beheerders van dit document, zoals vermeld in bijlage 1.

³⁴ Het betreft hier uitsluitend de in bereikbare technische ruimte(n) geïnstalleerde apparatuur.

Contactgegevens

1 Contractbeheer :

Namens VR:

- Naam contactpersoon
- Telefoonnummer contactpersoon
- E-mail contactpersoon
- Adresgegevens

Namens [naam eigenaar]:

- Naam contactpersoon
- Telefoonnummer contactpersoon
- Email contact persoon

2 Operationeel beheer

[naam beheerder/organisatie]

- Telefoonnummer
- Email contactpersoon

Beheer C2000-Buitennetwerk:

- MDC Coördinatiepunt 088 6620319 tijdens kantooruren
- MMC 088 6620301 Noodnummer bij vermoeden uitval C2000-koppelvlak

Bijlage 2 bij voorbeeld beheerafspraken
Jaarrapportage C2000 SCL's

Jaar:

Rapportagedatum:

Contactpersoon:

Beschikbaarheid

Naam Object	Gerealiseerde beschikbaarheid	Aantal incidenten met functieverlies	Gemiddelde functiehersteltijd	Resultaat jaarlijkse keuring

Opmerkingen

Uitgevoerd gepland werk:

Doorgevoerde wijzigingen: