


RISICOBEBEERSING NATUURBRANDEN: gezamenlijk, gebiedsgericht, lokaal maatwerk

Praktijkadvies voor eigenaren en
beheerders van bos- en natuurterreinen



Met veel
tips &
tricks



Deze brochure bevat een samenvatting van het Achtergronddocument “Risicobeheersing natuurbranden: gezamenlijk, gebiedsgericht, lokaal maatwerk”, dat in 2014 werd uitgegeven door de Vereniging van Bos- en Natuurterreineigenaren (VBNE). Dit achtergronddocument vervangt het praktijkadvies Risicobeheersing bos- en natuurbrand van het Bosschap van 14 december 2010.



2014

Een uitgave van de Vereniging van Bos- en Natuurterreineigenaren (VBNE)

Princenhof Park 9

3972 NG Driebergen

0343-745250

internet: www.vbne.nl

e-mail: info@vbne.nl

De VBNE heeft als doel het professionele beheer van haar leden te ondersteunen. Staatsbosbeheer, Natuurmonumenten, de Federatie Particulier Grondbezit, De12Landschappen en het Ministerie van Defensie zijn lid van de VBNE.

De tekst van deze brochure werd opgesteld door Joke Winkelman (Winkelman Natuurlijk!), in samenwerking met Ardo van Kampen (Staatsbosbeheer), Evelien Verbij (VBNE) en Constantijn Kok. Verder hebben diverse betrokkenen uit zowel de wereld van de brandweer als van de terreinbeheerders meegelezen met concepten van deze brochure.

De publicatie werd financieel mogelijk gemaakt door het Bosschap.

Vormgeving

Mariëtte Boomgaard, Ocelot Ontwerp

Druk

Flyeralarm B.V.

Foto's

J. Smits (inzet voorzijde, p. 10, 12, 25),

J. Winkelman (inzet p. 7, 8, 26, 29), Veiligheidsregio Noord- en Oost-Gelderland (overige foto's).

Leende, 2013: voorzijde, p. 14.

Kalmthoutse Heide, 2011: p. 7

Strabrechtse Heide, 2010: inzet voorzijde, p. 2, 4, 10, 12, 15, 21, 23-28, achterzijde (twee jaar na brand)

Alhoewel deze publicatie met grote zorg is samengesteld aanvaarden samenstellers en uitgever geen aansprakelijkheid voor eventuele fouten in dit praktijkadvies.

RISICOBEHEERSING NATUURBRANDEN: gezamenlijk, gebiedsgericht, lokaal maatwerk

Praktijkadvies voor eigenaren en
beheerders van bos- en natuurterreinen

Inhoud

| | | |
|---|-----------------------------------------------|----|
| 1 | Natuurbrand: wat wordt van u verwacht | 5 |
| 2 | Ligging van uw terrein bepalend voor uw inzet | 11 |
| 3 | Risicobeheersingsproces in zes stappen | 15 |
| 4 | Rol terreinbeheerder tijdens en na brand | 24 |
| 5 | Communiceren over natuurbrandgevaar | 26 |
| 6 | Verdere tips en trucs | 29 |
| 7 | Meer informatie | 30 |

Achtergrondkaders

| | | |
|--|-----------------------------------------------------|----|
| | Brand in bos en natuur | 7 |
| | Zorgplicht en Arbo | 12 |
| | Code oranje en code rood | 23 |
| | Aandachtspunten bij communicatie over natuurbranden | 27 |
| | Uw brandweercontactpersonen tijdens brand | 31 |

Bijlage

| | | |
|--|----------------------------------------------|-------------|
| | 10-puntenplan risicobeheersing natuurbranden | Achterzijde |
|--|----------------------------------------------|-------------|



1 Natuurbrand: wat wordt van u verwacht

Natuurbranden: ecologische en maatschappelijke impact, financiële schade

Veel bos- en natuurgebieden in ons land zijn intensief verweven met andere gebruiksfuncties, zoals recreatie, bewoning, vitale infrastructuur en opslag van gevaarlijke stoffen. Door een natuurbrand kan (grote) ecologische en financiële schade ontstaan. Daarnaast is een grote maatschappelijke impact niet ondenkbaar, zeker niet wanneer een natuurbrand onbeheersbaar wordt. Een aantal recente, grote natuurbranden hebben dit onlangs weer aangetoond. Natuurbranden staan dan ook volop in de belangstelling van overheden en veiligheidsdiensten.

Onbeheersbare natuurbranden waarschijnlijk scenario

Natuurbranden kunnen gemakkelijk onbeheersbaar worden. In ons land is de kans daarop vele malen groter dan de kans op overstromingen of calamiteiten met gevaarlijke stoffen. Zo wordt op de Veluwe de kans dat een natuurbrand uitmond in een onbeheersbare natuurbrand geschat op 4% per jaar. Onbeheersbare natuurbranden horen daarmee tot de waarschijnlijke scenario's waarmee overheid en veiligheidsdiensten terdege rekening houden. Grote natuurbranden zijn bovendien al snel het terrein van meer organisaties dan alleen brandweer en terreinbeheerder, en vragen daarom om een strak gecoördineerde, multidisciplinaire aanpak.

RECENT VEEL GROTE NATUURBRANDEN

De afgelopen jaren teisterden diverse grote natuurbranden ons land en grensgebied: Hoog Soeren, Leusderheide en Strabrechtseheide (2010), Fochteloërveen, Kalmthoutseheide (België) en Aamsveen (2011), Radio Kootwijk (2012), Vorden en Leende (2013), de duinen bij Bergen/Schoorl (2009, 2010, 2011) en de Hoge Veluwe (2014). Tientallen tot honderden hectaren bos en natuur gingen daarbij verloren.

VEILIGHEIDSREGIO'S EN BRANDWEER

Nederland is opgedeeld in 25 Veiligheidsregio's (zie www.veiligheidsregio.startpagina.nl). De brandweer maakt sinds kort onderdeel uit van de Veiligheidsregio's. Binnen een Veiligheidsregio werken gemeenten, brandweer, politie en andere partners samen aan publieke gezondheidszorg, rampenbestrijding en crisisbeheersing. Bij natuurbranden behoren terreinbeheerders ook tot de partners.

Gebiedsgerichte aanpak, lokaal maatwerk

Het ministerie van Veiligheid en Justitie heeft de Veiligheidsregio's opgedragen om minimaal in vastgestelde risicogebieden aan natuurbrandrisicobeheersing te doen. Hierbij ligt de focus op een gebiedsgerichte aanpak en op lokaal maatwerk dat door brandweer en belanghebbenden samen wordt opgesteld. Daarbij wordt uitgegaan van een balans tussen economische en natuurlijke waarden en brandveiligheid. Het spreekt vanzelf dat eigenaren en beheerders van bos- en natuurgebieden hierbij een cruciale rol vervullen, en dat te nemen maatregelen de beheerdoelstellingen zo min mogelijk geweld mogen aandoen.

Rol eigenaar en beheerder

Om de kans op het onbeheersbaar worden van een natuurbrand te minimaliseren is in ieder

bos- en natuurterrein risicobeheersing van groot belang. Terreinbeheerders hoeven daarvoor over het algemeen geen strikte maatregelen te nemen. Wel dienen zij goed voorbereid te zijn op een eventuele brand in hun terrein en een bijdrage te leveren aan het uitvoeren van risicoreducerende maatregelen.

► Dit praktijkadvies gaat in op wat van u wordt verwacht (1) bij het beperken van de risico's op het ontstaan van een onbeheersbare natuurbrand in uw terrein, en (2) tijdens en na een natuurbrand.

In deze brochure geldt:

- **Natuurbranden = Branden in bos en natuur**
- **Terreinbeheerder = Terreineigenaar**

NATUURBRAND: SCHADE EN GEVOLGEN

Bluswerkzaamheden kunnen de ecologische waarden van een natuurgebied flink aantasten. Wegen, spoorlijnen, voorzieningen voor water, telecommunicatie en elektriciteit kunnen uitvallen. Bezoekers, recreatieterreinen en woningen kunnen worden ingesloten. Er kan brandoverslag naar bebouwingskernen plaatsvinden. Grote natuurbranden leiden bovendien tot maatschappelijke onrust en imagoschade.

KOSTEN

De kosten van natuurbrandschade lopen al gauw in de tonnen of een veelvoud daarvan. De herstellkosten van schade aan infrastructuur zoals wegen, rasters en recreatievoorzieningen (exclusief herstelbeheer en personele kosten) bedroegen na de grote duinbranden bij Schoorl/Bergen in 2009 7,2 en in 2011 4,2 miljoen euro. In 2011 adviseerden de terreinbeheerders tijdens het blussen. Zo werd veel schade voorkomen. Men is ervan overtuigd dat de schade nog meer beperkt had kunnen worden als er een gezamenlijk risicobeheersingsplan was geweest (zie hoofdstuk 3 – stap 5).

BRAND IN BOS EN NATUUR

Oorzaken

Natuurbranden ontstaan vaak door parkeren in een droge berm, onvoorzichtig gebruik van vuur, vuurwerk en munitie, brandende sigarettenpeuken, vonken van lasapparatuur en remvoeringen van treinen, brandoverslag vanuit bebouwing. In ons land ontstaat natuurbrand helaas ook door brandstichting. Ontstaan door blikseminslag komt vrijwel nooit voor. De precieze oorzaak van natuurbranden wordt zelden achterhaald.

Jaargetijde

De meeste branden doen zich voor in perioden met beperkte sapstromen en weinig blad aan de bomen (eind winter en voorjaar, piek maart-april) en in de droge zomermaanden.

Snel, onvoorspelbaar, lastig

Een natuurbrand kan zich snel en onvoorspelbaar ontwikkelen. Bestrijding is bijna altijd lastig. Bluswater moet vaak van elders worden aangevoerd, aanrijtijden kunnen door het terreintype oplopen, wind kan de brand aanwakkeren of van richting doen veranderen. Samenstelling, leeftijd en structuur van de vegetatie zijn medebepalend voor de blusbaarheid.

Vegetatietype

Natuurbranden kunnen in elk vegetatietype ontstaan. Het risico op escalatie is het grootste in naaldbos met den, donker naaldbos en droge heide. Loofhout en ouder en opener bos met een vitale struiklaag zijn meestal minder brandgevoelig. Achtergebleven tak- en top hout levert eigenlijk alleen als het heel erg droog is een verhoogde brandgevoeligheid op. Tak- en top hout op hopen kan brandgevoeliger zijn. Dikke, dode, verterende bomen houden veel vocht vast en vormen daardoor geen probleem.

Ecoducten en verbinding-zones

Via verbindingzones en ecoducten kan een natuurbrand naar aangrenzende natuurterreinen overslaan. Om dit te beperken zijn eisen opgesteld waaraan verbindingzones en ecoducten moeten voldoen (zie Bronnenboek Natuurbrandbestrijding).



Tak- en top hout op hopen kan brandgevoeliger zijn dan verspreid tak- en top hout

Geïntegreerd natuurbeheer – andere aanpak natuurbrand

Het steeds gangbaardere natuurlijke en met andere functies geïntegreerde natuurbeheer leidt tot minder brandbare vegetaties en meer sociale controle, maar ook tot verslechterde bereikbaarheid en verhoogde veiligheidsrisico's. Al met al vergt dit een andere aanpak van de natuurbrandrisico-beheersing en brandbestrijding. Dit leidde de afgelopen jaren tot een stroomversnelling in het denken over het bestrijden van bos- en natuurbranden.



AANRIJTIJD BRANDWEER

De opkomstnorm voor natuurgebieden bedraagt voor eerste materieel en personeel 15 minuten. Voor moeilijk bereikbare terreindelen is dat zelden haalbaar. Een brand kan daardoor al in een gevorderd stadium zijn wanneer de brandweer met het bluswerk kan beginnen. Het kan daarom van belang zijn dat u – totdat de brandweer arriveert – zelf de eerste klap uitdeelt (zie hoofdstuk 4). Hierbij staat uw eigen veiligheid en die van uw medewerkers altijd voorop (zie ook kader over zorgplicht en arbo, p. 12-13).

- De opkomsttijd wordt versneld door tijdige brandmelding met duidelijke locatie-aanduiding, en door goede organisatie van opvang en begeleiding van de brandweer.
-





Loopvuur



Kroonvuur



Vuurstorm

NATUURBRANDTYPEN

Loopvuur: in grassen, heide, struiken, laaghangende takken. Wind en brandstof zijn bepalend. Kan zich razendsnel over de bodem verplaatsen.

Grondvuur: in humuslaag, wortellaag, vegetatieresten op de bodem. Kan tijdenlang ondergronds doorbranden.

Kroonvuur: in boomkronen. Ontstaat uit loopvuur dat via een ladder-effect de boomkronen bereikt. Is bijzonder dynamisch en moeilijk te bestrijden.

Vliegvuur: door de wind meegenomen brandende en gloeiende vegetatiedeeltes die nieuwe brandhaarden veroorzaken.

Vuurstorm: brand met eigen windsysteem, ontstaan door grote hoeveelheden lucht die naar de brand toe worden gezogen.



2 Ligging van uw terrein bepalend voor uw inzet

Of uw terrein wel of niet in een vastgesteld natuurbrandrisicogebied ligt, bepaalt waar u mee te maken krijgt in relatie tot natuurbrandrisicobeheersing. Ga bij uw Veiligheidsregio (www.veiligheidsregio.startpagina.nl) of de brandweer (www.brandweernederland.nl) na

of uw terrein in een vastgesteld natuurbrandrisicogebied ligt. Zij verwijzen eventueel door naar een contactpersoon natuurbrand. Kijk voor een eerste indruk op www.risicokaart.nl. Check vervolgens in onderstaande boxen wat voor u van belang is:

1. U BEHEERT TERREIN IN EEN VASTGESTELD NATUURBRANDRISICOGEBIED

U bent al door Veiligheidsregio of brandweer benaderd.

Dan geeft deze brochure informatie over het samen te volgen proces ter voorkoming en bestrijding van brand in uw terrein.

U bent niet door Veiligheidsregio of brandweer benaderd en behoort tot de grotere terreinbeheerders.

Gebruik dan deze brochure om dit proces zelf op te starten.

U bent niet door Veiligheidsregio of brandweer benaderd, en uw beheergebied is van beperkte omvang.

Lift mee met andere terreinbeheerders in het natuurbrandrisicogebied en onderteken de waakvlamovereenkomst (zie hoofdstuk 3). Is dit niet mogelijk, gebruik dan deze brochure om dit proces zelf op te starten.

► In alle gevallen zijn hoofdstuk 3-5 voor u van belang.

► Vul aan met tips uit hoofdstuk 6 en het 10-puntenplan risicobeheersing bos en natuurbrand (op de achterzijde van deze brochure).

VERZEKERD PRODUCTIEBOS

Heeft u productiebos verzekerd, volg dan de aanwijzingen van de verzekeringsmaatschappij en overleg deze met de brandweer.

2. UW TERREIN LIGT NIET IN EEN VASTGESTELD NATUURBRANDRISICOGEBIED

Neem zelf het initiatief om de brandveiligheid in uw terrein te verhogen.

► Volg het 10-puntenplan risicobeheersing bos- en natuurbrand (op de achterzijde van deze brochure) en hoofdstuk 4-6. Gebruik hoofdstuk 3 als inspiratiebron. Vraag de brandweer om advies.



ZORGPLICHT EN ARBO

Terreinbeheerders hebben een zorgplicht naar natuur, medewerkers, vrijwilligers, en bezoekers toe (zie ook hoofdstuk 5) en hebben zich te houden aan de Arbowet. Dit geldt ook bij calamiteiten zoals natuurbrand. Een goede voorbereiding op natuurbrand is dus ook vanuit zorgplicht en arbowetgeving belangrijk:

- ▶ Weet wie de aanspreekpunten in uw Veiligheidsregio en brandweer zijn (www.veiligheidsregio.startpagina.nl; www.brandweernederland.nl).
- ▶ Ken de natuurbrandrisico's in uw terrein, optimaliseer toegankelijkheid en vluchtroutes, evacueer zo nodig mensen (maar alleen als u daarbij zelf geen gevaar loopt), waarschuw bezoekers bij groot natuurbrandrisico of sluit het terrein af (zie hoofdstuk 5).
- ▶ Borg veiligheid en gezondheid van medewerkers en vrijwilligers: zorg voor aangepaste kleding, adembescherming, blusapparaten, vuurtanks met water, vuurzweepen. Train hen in zelfredzaamheid en het onderkennen van gevaren tijdens natuurbrand (zie Cursus natuurbranden, p. 13).
- ▶ Laat medewerkers en vrijwilligers alleen onder begeleiding van de brandweer taken uitvoeren en check vooraf of de brandweer een requirantenverzekering heeft.

EVACUATIE

De brandweer probeert eerst het vuur te blussen en komt vaak pas later toe aan evacuatie van bijvoorbeeld werknemers of bezoekers in uw terrein. Weet dus hoe u zelf kunt evacueren en zorg voor voldoende zelfredzaamheid van medewerkers, vrijwilligers en bezoekers.

EVACUATIETIJD

De evacuatietijd in natuurgebieden bedraagt bij brand vaak maar enkele uren en dichtbij de brand veel minder. (Grootschalige) evacuatie wordt al snel gehinderd door ontoegankelijkheid, (te) weinig aanrij- en vluchtwegen en rookontwikkeling.

ROOK EN KOOLMONOXIDE

Natuurbrand gaat meestal gepaard met veel rook, terwijl op grote schaal koolmonoxide kan ontstaan. Dit geldt ook voor de nabluf fase.



REQUIRANTENVERZEKERING

Hulpdiensten vragen alleen assistentie wanneer zij de veiligheid van deze mensen kunnen waarborgen. Vaak hebben zij een requirantenverzekering voor derden die onder hun leiding een taak uitvoeren. Check dit vooraf.

MELDINGSPLICHT ONGEVALLEN EIGEN MEDEWERKERS EN VRIJWILLIGERS

Werkgevers moeten ernstige arbeidsongevallen binnen 24 melden bij de Arbeidsinspectie. Dit geldt ook wanneer medewerkers of vrijwilligers die deelnemen aan blus- en gidsactiviteiten onder supervisie van de brandweer bij de bluswerkzaamheden gewond raken. Stel altijd een ongevallenrapportage op.

CURSUS NATUURBRANDEN

U kunt samen met de brandweer de "Cursus natuurbranden" volgen. Deze cursus gaat onder andere in op wat u kunt doen aan risicobeheersing van natuurbranden. Informatie is op te vragen bij Stichting Bargerveen (www.barger.science.ru.nl), Instituut voor Fysieke Veiligheid (www.nifv.nl) en de VBNE (info@vbne.nl).

NATUURLIJKE LADDERS EN "SPRINGERS"

Door oplopende verschillen in vegetatiehoogte kunnen "natuurladders" ontstaan waarlangs loopvuur omhoog kan kruipen. In loofboomomgeving kunnen bovendien solitaire naaldbomen fungeren als "springers" van loopvuur.



Schema laddereffect (bron: Brandweeracademie, NIFV)



Natuurladder in de praktijk



*Verslechterd zicht door
rookontwikkeling heidebrand
Leende, 2013.*

3 Risicobeheersing in natuurbrandrisicogebieden

Proces in zes stappen

Natuurbrandrisicobeheersing dient ter voorkoming van het ontstaan van onbeheersbare natuurbranden die kunnen leiden tot grote economische, ecologische en maatschappelijke schade. Het bijbehorende proces is opgedeeld in zes stappen die lopen van het vaststellen van risicogebieden tot het maken van lokale afspraken:

STAP 1 - Regionaal risicoprofiel

STAP 2 - Provinciale risicokaart

STAP 3 - Risico Index Natuurbranden (RIN)
(Natuurbrandrisicokaart)

STAP 4 - Operationele kaart

STAP 5 - Risicobeheersingsplan

STAP 6 - "Waakvlamovereenkomst"



Nabluswerkzaamheden met vuurzweepen.

► Aan stappen 3 tot en met 6 dienen terreinbeheerders met terreinen gelegen in natuurbrandrisicogebieden een belangrijke bijdrage te leveren.

Overzicht risicobeheersingsproces (proces geregeld te herhalen)

| PROCES | WIE? | NIVEAU? | HOE? | PRODUCT |
|---------------|-----------------------------------------------------------------------|-------------------------|-----------------------------------------------------------------------------------------------------------------|-----------------------------------------------------------------------------------|
| STAP 1 | Veiligheidsregio | Veiligheidsregio | Inventarisatie, analyse en interpretatie van risico's en bijbehorende incidenten | Regionaal risicoprofiel |
| STAP 2 | Provincie, gemeenten, rijk | Provincie | Op kaart aangeven van de ligging van risicogebieden | Provinciale risicokaart |
| STAP 3 | Veiligheidsregio, terreinbeheerder(s) | Natuurbrandrisicogebied | Per km-hok kans op onbeheersbare natuurbrand aangeven | Natuurbrandrisicokaart (RIN) |
| STAP 4 | Brandweer, terreinbeheerder(s) | Natuurbrandrisicogebied | Op kaart aangeven van ligging infrastructuur en risicovolle vegetaties volgens Landelijke legenda natuurbranden | Operationele kaart |
| STAP 5 | Veiligheidsregio (in praktijk meestal brandweer), terreinbeheerder(s) | Natuurbrandrisicogebied | Opstellen pakket met natuurlijke, operationele en bestuurlijke maatregelen | Risicobeheersingsplan (voor terreinbeheerder(s) als onderdeel van het beheerplan) |
| STAP 6 | Veiligheidsregio, terreinbeheerder(s), gemeentebestuur | Natuurbrandrisicogebied | Ondertekening van de afgesproken maatregelenpakketten door alle betrokkenen | Waakvlamovereenkomst |

STAP 1 OPSTELLEN REGIONAAL RISICOPROFIEL

□ Door: Veiligheidsregio's

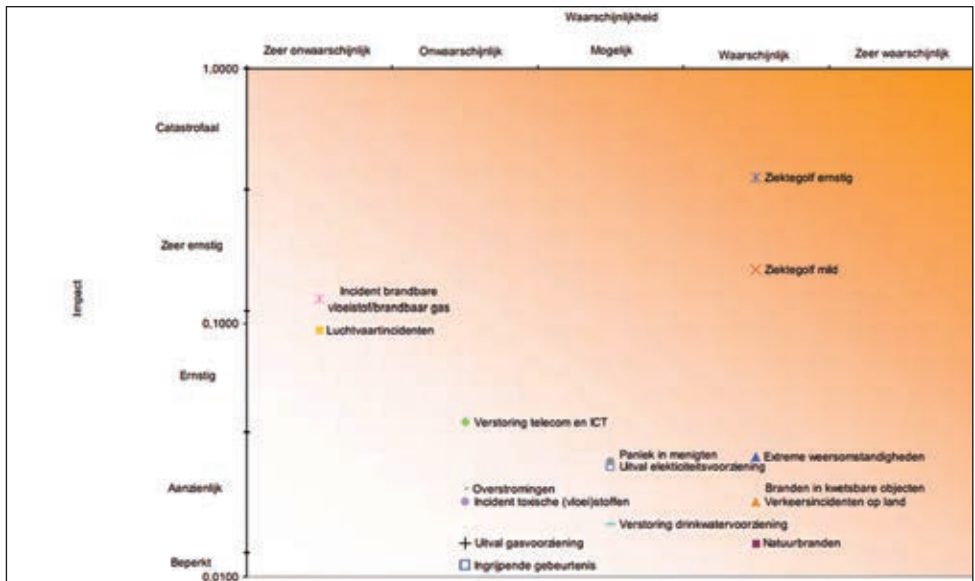
Het regionaal risicoprofiel betreft inventarisatie, analyse en interpretatie van de in een Veiligheidsregio aanwezige risico's en bijbehorende incidenten. Zijn deze groot, dan wordt een beleidsplan voor risico- en crisisbeheersing voor die Veiligheidsregio opgesteld.

Daarna treedt stap 2 in werking. Zijn de effecten klein, dan stopt het risicobeheersingsproces voor die regio en kunt u verder met de algemene tips en trucs die u in het laatste deel van deze brochure vindt.

GEBRUIK VAN ADDITIEVEN ALS BRANDBLUSMIDDEL VERBODEN

Additieven als brandblusmiddel mogen niet meer door de brandweer worden gebruikt. Eind 2014 worden de resultaten verwacht van OBN-onderzoek naar de lange termijngevolgen van additieven als brandblusmiddel in natuurgebieden (zie www.natuurkennis.nl).

Regionaal Risicoprofiel Provincie Drenthe (bron: Veiligheidsregio Drenthe).



STAP 2 OPSTELLEN PROVINCIALE RISICOKAART NATUURBRAND

□ Door: Provincie, gemeenten, rijk

Wanneer het incidenttype natuurbrand is genoemd in het regionale risicoprofiel en als maatgevend door het bestuur is aangemerkt wordt door de provincie op kaart aangegeven welke natuurgebieden een verhoogde kans hebben op het ontstaan van natuurbrand. De kaart staat op www.risicokaart.nl en is verkrijgbaar bij uw Veiligheidsregio. Voor deze natuurgebieden wordt vervolgens een Risico Index Natuurbranden opgesteld (stap 3).

► Is uw terrein op de provinciale risicokaart aangemerkt als natuurgebied met een onbeheersbaar natuurbrandrisico? Zo ja, maak dan afspraken met uw Veiligheidsregio over het verdere proces.

Voorbeeld van een natuurtherrein dat als brandgevaarlijk is aangegeven op een provinciale risicokaart (bron: Veiligheidsregio Drenthe).



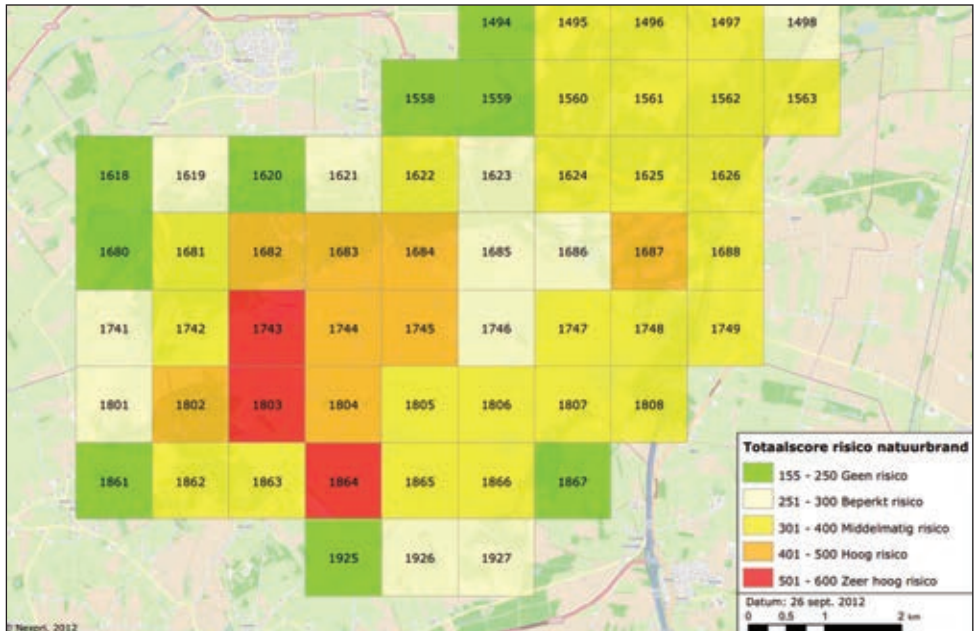
STAP 3 OPSTELLEN RISICO INDEX NATUURBRANDEN (R.I.N.)

□ Door: Veiligheidsregio en terreinbeheerder(s)

Op kaart wordt per kilometerhok de kans op een onbeheersbare natuurbrand en de daarbij behorende veiligheidsrisico's door middel van een index aangegeven: licht groen – geringe, donkergroen – beperkte, geel – matige, oranje – grote, rood – zeer grote kans. De indeling is

gebaseerd op vaste indicatoren. Uit de kaart blijkt in welke kilometerhokken operationele voorbereiding en risicobeheersing moeten volgen (stap 4). Voor de meeste regio's zijn inmiddels risicokaarten voorhanden (vraag uw Veiligheidsregio).

Risico Index Natuurbranden voor Nationaal Park Dwingelderveld (bron: Veiligheidsregio Drenthe).



STAP 4 OPSTELLEN OPERATIONELE KAART

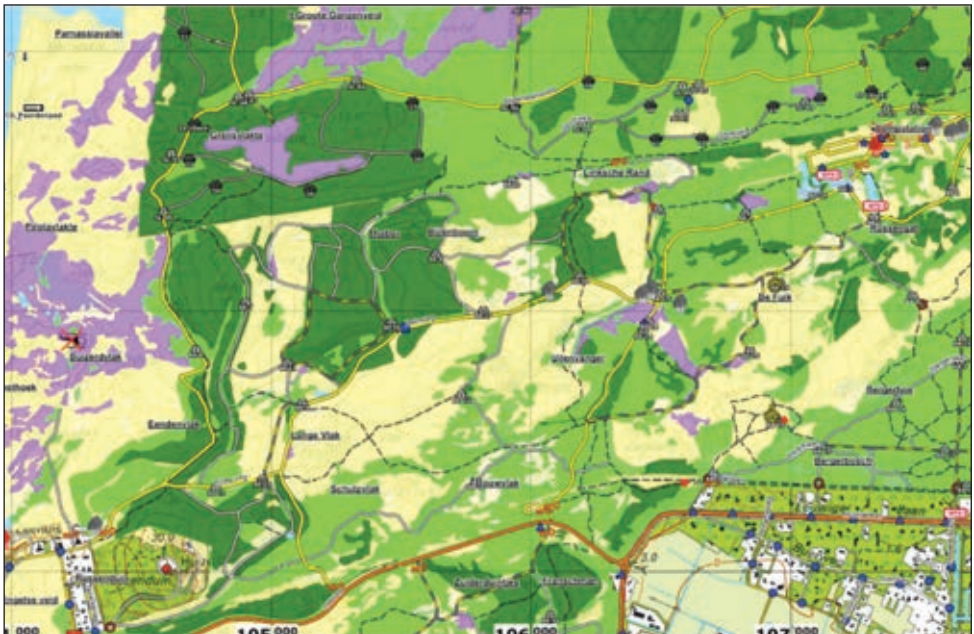
□ Door: brandweer en terreinbeheerder(s)

Vervolgens wordt door de brandweer samen met de terreinbeheerder en andere betrokkenen een operationele kaart gemaakt die door brandweer en hulpdiensten wordt gebruikt tijdens een operationele inzet. De kaart geeft aan waar risicobeheersingsmaatregelen genomen moeten worden. De kaart wordt opgesteld volgens de Landelijke Legenda Natuurbranden, zodat ook hulpverleners van buiten de regio hiermee kunnen werken. Op de kaart staan zaken als inrijpunten, met zwaar materi-

eel berijdbare wegen, vluchtwegen, verzamelplekken, waterpunten, vitale infrastructuur, bewoning, recreatievoorzieningen, brandbare opstanden, en vegetaties die indien mogelijk behouden moeten blijven.

► Een juiste en actuele kaart is van cruciaal belang voor een succesvolle brandbestrijding.

Voorbeeld operationele kaart



STAP 5

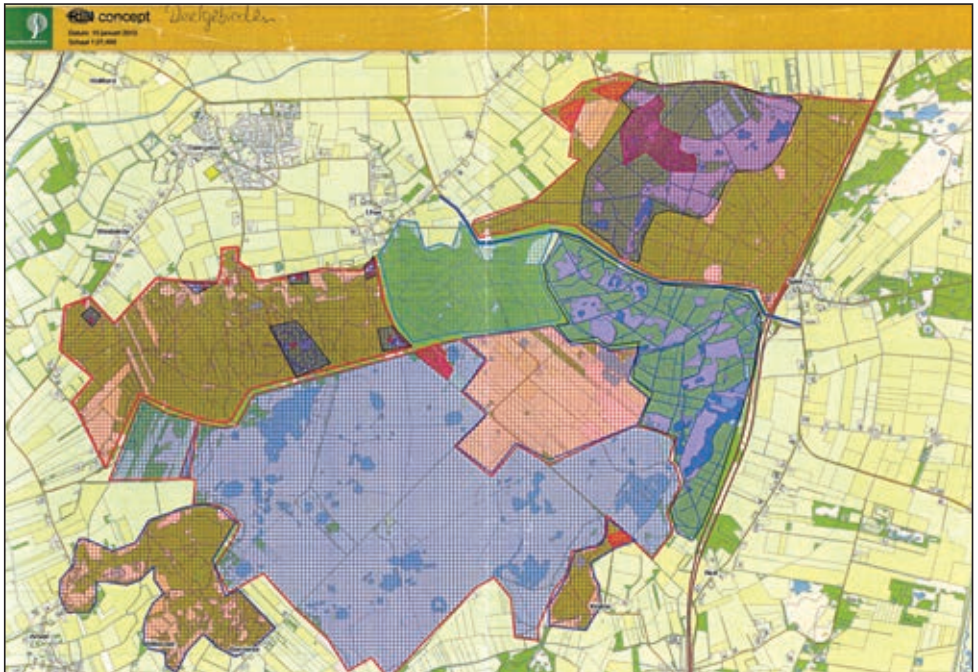
OPSTELLEN RISICOBEBEERSINGSPAN

□ Door: Veiligheidsregio (in de praktijk meestal de brandweer) en **terreinbeheerder(s)**

Aan de hand van de bevindingen in de RIN (stap 3), de operationele kaart (stap 4) en de natuurdoelen uit het (door de provincie vastgestelde) beheerplan worden de natuurbrandrisico's omgezet in pakketten met natuurlijke, operationele en bestuurlijke maatregelen.

► De terreinbeheerder is verantwoordelijk voor de (in het beheerplan in te passen) natuurlijke maatregelen, de brandweer voor de operationele maatregelen, terwijl de gemeente verantwoordelijk is voor de bestuurlijke maatregelen.

Compartimentering Dwingelderveld (bron: Staatsbosbeheer)



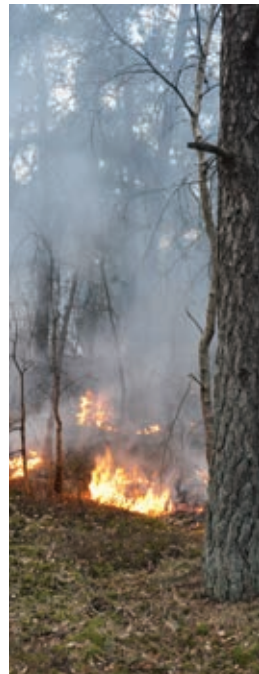
COMPARTIMENTERING

Een belangrijk onderdeel uit het risicobeheersingsplan betreft compartimentering: opdeling van het terrein in deelgebieden waarin een bepaalde (eventueel te behouden) vegetatie of vitale functie overheerst. Compartimenten zijn van elkaar gescheiden door (natuurlijke) stoplijnen en dienen voor de brandweer bereikbaar te zijn. De oppervlakte van een compartiment is afhankelijk van zaken als habitatype en mogelijkheden om stoplijnen aan te brengen.

Omdat het beheer in veel gebieden minder intensief wordt, kan de brandgevoeligheid toenemen. Dit kan consequenties hebben voor de opdeling in compartimenten.

STOPLIJNEN

Stoplijnen (zoals weghalen of nat houden van stroken vegetatie) kunnen worden aangelegd tijdens een brand, maar dat kost tijd en organisatievermogen. Daarom hebben natuurlijke stoplijnen, die u door gericht beheer op voorhand kunt creëren, de voorkeur (zie bijvoorbeeld kader Voorbeelden te nemen beheermaatregelen, p. 22).



STAP 6 ONDERTEKENEN “WAAKVLAMOVEREENKOMST”

□ Door: Veiligheidsregio, **terreinbeheerder(s)**, gemeentebestuur

Afspraken worden meestal vastgelegd in een “waakvlamovereenkomst” die door alle betrokkenen wordt ondertekend. Deze overeenkomst dient tevens als bestuurlijke dekking en wordt daarom ook door het bevoegde

gezag ondertekend. Een template kunt u opvragen via info@vbne.nl of vinden op www.infopuntveiligheid.nl. U vult deze samen met de brandweer en andere relevante betrokkenen in.

AFSPRAKEN “WAAKVLAMOVEREENKOMST”

De in de “waakvlamovereenkomst” op te nemen afspraken betreffen door u te nemen beheermaatregelen en maatregelen rond zorgplicht en arbozaken, en afspraken over schouw, aanspreekpunten in geval van een natuurbrand, aanpassing van operationele kaarten, bijdragen aan de kosten van de maatregelen, risicocommunicatie (zie hoofdstuk 5), alertering en alarmering, inhuur van extra capaciteit, en samenwerking CoPi (Commando Plaats Incidentele Brand, p. 25). Ook worden de door brandweer en betrokken gemeente(n) te nemen maatregelen opgenomen.

VOORBEELDEN TE NEMEN BEHEERMAATREGELLEN

Beheermaatregelen uit het maatregelenpakket kunnen meestal moeiteloos worden ingepast in het beheerplan. Denk aan:

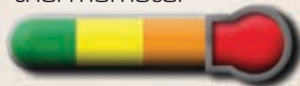
- vrijzetten loofhout
- weghalen vegetatieladders
- aanleg loofsingels van minder brandbare soorten als berk
- aanleg landschappelijk ingepaste brandgangen
- vervangen dennen door loofhout
- verspreid neerleggen van top- en takhout
- laag houden van duindoorns langs paden en strandslagen
- creëren stoplijnen door kappen bosvakken
- creëren grendellijnen (stoplijnen) door aanplant loofhoutstruiken
- berijdbaar houden van stoplijnen en relevante wegen en paden
- berm- en randbeheer rond recreatievoorzieningen en parkeerplaatsen
- aanbrengen variatie in leeftijdsopbouw van en diversiteit aan boomsoorten
- bevorderen zandverstuivingen als overgang tussen bos en duingebied

CODE ORANJE EN CODE ROOD

Natuurbrandgevaarthermometer

De ontstaanskans van natuurbrand wordt vaak uitgedrukt op de vijfdelige schaal van de Natuurbrandgevaarthermometer, die loopt van donkergroen (geen) via lichtgroen (licht), geel, oranje (groot) en rood (zeer groot gevaar). Deze 'thermometer' is beschikbaar voor delen van ons land (www.natuurbrandgevaar.nl) en dient als operationeel hulpmiddel voor de brandweer en voor eigenaren en beheerders van bos- en natuurterreinen. Het biedt hen concrete handelingsperspectieven die ze kunnen overbrengen aan het publiek.

Natuurbrand-thermometer



Vanaf code oranje

Vanaf code oranje verscherpen brandweer en andere hulpdiensten, gemeenten, BOA's en terreinbeheerders bijvoorbeeld het toezicht, worden burgers door hun gemeente via huis-aan-huis-bladen gewezen op het brandgevaar in de natuur, wordt open vuur verboden, en worden in delen van Overijssel, Gelderland, Limburg, Brabant en Utrecht branddetectievluchten uitgevoerd. Wat er precies wordt gedaan verschilt per regio. Voor Veiligheidsregio's, brandweer, terreinbeheerders en andere belanghebbenden is daarbij een aparte communicatierol weggelegd (zie hoofdstuk 5).

Soms wordt een bestuurlijke werkgroep ingesteld waarin ook een vertegenwoordiger van de relevante terreinbeheerders zitting heeft. Deze werkgroep bespreekt maatregelen ter verkleining van de risico's op het ontstaan van natuurbrand in het natuurbrandgevaarlijke gebied.

A67 afgesloten door brand Strabrechtse Heide, 2010

4 Rol terreinbeheerder tijdens en na de brand

Meld iedere brandmelding onmiddellijk aan de meldkamer via 112 en geef de locatie van de brand zo precies mogelijk door. De meldkamer waarschuwt vervolgens alle hulpdiensten en (meestal vanaf code oranje) andere betrokkenen, waaronder de betrokken BOA en uw eigen contactpersonen. In voorkomende gevallen kan deze BOA contact met u opnemen.

Daarna zijn er drie fasen te onderscheiden waarin u verschillende rollen heeft: (1) voordat en (2) nadat brandweer en andere hulpdiensten arriveren, en (3) na het sein “brand meester”.

- Volg altijd de instructies van de Commandant van Dienst en de (Hoofd) Officier van Dienst van de brandweer (zie ook p. 31), zij zijn bij brand de baas in uw terrein. Arriveren andere hulpdiensten eerder, dan volgt u hun instructies op.

(1) Rol terreinbeheerder voordat brandweer en hulpdiensten arriveren

- Heeft leiding totdat brandweer of andere hulpdiensten arriveren.
- Meldt de brand zo snel mogelijk aan medewerkers en anderen die zich in het terrein bevinden.
- Sluit het terrein af.
- Evacueert medewerkers en bezoekers, voor zover dat veilig kan.
- Deelt - totdat de brandweer arriveert - zo nodig de “eerste klap” uit. Doe dit alleen als hierbij de eigen veiligheid niet in het geding is.
- Regelt opvang en begeleiding (gidsen) van de eerste brandweereenheden.
- Zorgt voor getrainde en juist geklede medewerkers, gidsen en vrijwilligers (de zogenaamde groene kolom) die de brandweer op verzoek kunnen assisteren.





(2) Rol terreinbeheerder tijdens bluswerkzaamheden

- Adviseert en informeert (Hoofd) Officier van Dienst van de brandweer.
- Regelt op verzoek van de brandweer opschaling van de “groene kolom”.
- Zorgt voor tijdige aflossing “groene kolom” bij langdurige inzet.
- Huurt zo nodig loonwerkers in (trekkers, giertanks, klepelmaaiers, etc.).
- Werkt samen met en treedt op als aanspreekpunt voor de betrokken BOA.

(3) Na het sein “brand meester”

- Helpt op verzoek van de brandweer met nablussen.
- Is beschikbaar voor hand- en spandiensten rond opsporingswerkzaamheden.

Is men de brand meester, dan vindt overdracht van de brandweer aan de terreinbeheerder plaats wanneer de brandweer het gebied verlaat.

INRICHTING COMMANDO PLAATS (COPI)

Tijdens een grote natuurbrand wordt in het betreffende terrein een Commando Plaats Incidenten (CoPi) ingericht van waaruit de bluswerkzaamheden worden gecoördineerd. In het CoPi is een vertegenwoordiger (bijvoorbeeld districtshoofd van een grote terreinbeheerder) namens de betrokken terreinbeheerder(s) aanwezig. Wie namens de terreinbeheerders in de CoPi zit staat in de “Waakvlamovereenkomst” en uw calamiteitenplan.

5 Communiceren over natuurbrandrisico's

Zorgplicht leidt tot waarschuwingsplicht

Terreinbeheerders hebben een zorgplicht om schade aan derden en daarmee schuld- of risicoaansprakelijk te voorkomen. U heeft een bijzondere zorgplicht wanneer te verwachten is dat het publiek een terrein betreedt waar zich een (tijdelijk) gevaar voordoet dat voor het publiek al dan niet kenbaar is. Dit geldt ook voor natuurbrandgevaar en voor alle terreinen.

Wat kunt u doen: Meld, bijvoorbeeld op uw website, dat natuurbranden bij de natuur horen, maar niet perse voor grote schade hoeven te zorgen. Om risico's te beheersen en voorbereid te zijn op natuurbranden kan gewezen worden op verschillende handelingsperspectieven (zie bladzijde 27).

Gezamenlijke communicatiestrategie brandweer en terreinbeheerders

In 2012 werd besloten tot een eenduidige, landelijke manier van communiceren ter verhoging van het risicobewustzijn en de zelfredzaamheid van gebruikers van natuurgebieden bij natuurbrand. Deze gezamenlijke communicatiestrategie werd vastgelegd in de "Handreiking Landelijke Natuurbrand Boodschap 2013". Brandweer en terreinbeheerders hebben hierin ieder hun eigen rol: de brandweer communiceert over "rood" en de terreinbeheerder over "groen".



AANDACHTSPUNTEN BIJ COMMUNICATIE OVER NATUURBRANDEN

(zie ook “Handreiking Landelijke Natuurbrand Boodschap 2013”)

- Indien u communiceert over natuurbrandrisico's, doe dit dan jaarrond. Bied daarbij handelingsperspectieven zoals:
 - Wees voorzichtig met open vuur en rook niet in de natuur.
 - Parkeer auto's alleen op daarvoor bestemde plekken.
 - Gooi geen brandende sigarettenpeuken weg, neem glas mee, doof de barbecue.
 - Meldt verdachte situaties bij terreinbeheerder of hulpdienst (112 of 0900 8844).
 - Maak eventueel beelden van verdachte situaties, noteer kentekens van verdachte voertuigen.
 - Ga niet van wegen of paden af.
 - Wandel met een goede kaart, GPS of wandel App.
 - Pas uw boodschap aan het actuele risico aan (kijk daarvoor op www.natuurbrandgevaar.nl)
 - *Code groen/lichtgroen/geel* – Het is niet erg droog in de natuur. Er is geen grote kans op een snel uitbreidende natuurbrand, maar het kan wel gebeuren. Help mee om dit te voorkomen.
 - *Code oranje* – Het is nu erg droog in de natuur. Er kan een natuurbrand ontstaan, die zich snel en onvoorspelbaar kan ontwikkelen. Terreineigenaren en hulpdiensten zijn extra alert en vragen het publiek om te helpen natuurbranden te voorkomen.
 - *Code rood* – Het is al een tijd lang erg droog in de natuur. De kans op het ontstaan van een zich snel en onvoorspelbaar ontwikkelende natuurbrand is nu heel groot. Terreineigenaren en hulpdiensten zijn extra alert en vragen dringend uw medewerking om natuurbrand te voorkomen, uw ogen open te houden als u van de natuur gaat genieten en verdachte zaken direct te melden.
 - Meld wat bezoekers moeten doen in geval van brand
 - Bel 112 en geef de locatie van de brand zo precies mogelijk door. Kijk naar herkenningpunten, nummers op banken of op ANWB-paddenstoelen.
 - Wacht niet op hulp. Vlucht zo snel en ver mogelijk weg van de brand, liefst naar de openbare weg of een groot verhard terrein.
 - Help anderen een veilige plek te bereiken.
 - Loop altijd haaks weg op de brand.
 - Meld wat bezoekers moeten doen in geval van brand
 - Bel 112 en geef de locatie van de brand zo precies mogelijk door. Kijk naar herkenningpunten, nummers op banken of op ANWB-paddenstoelen.
 - Wacht niet op hulp. Vlucht zo snel en ver mogelijk weg van de brand, liefst naar de openbare weg of een groot verhard terrein.
 - Help anderen een veilige plek te bereiken.
 - Loop altijd haaks weg op de brand.
 - Meld wat bezoekers moeten doen in geval van brand
 - Bel 112 en geef de locatie van de brand zo precies mogelijk door. Kijk naar herkenningpunten, nummers op banken of op ANWB-paddenstoelen.
 - Wacht niet op hulp. Vlucht zo snel en ver mogelijk weg van de brand, liefst naar de openbare weg of een groot verhard terrein.
 - Help anderen een veilige plek te bereiken.
 - Loop altijd haaks weg op de brand.
- VERDER:**
- Vertel welke beheermaatregelen de brandveiligheid van uw gebied verhogen.
 - Communiceer bij voorkeur via getrainde voorlichters.
 - Zoek niet actief pers of media op, ga in sommige situaties op media-aandacht in om “indianenverhalen” te voorkomen. Vertel bij brandgevaar dat u extra alert bent, alles onder controle is, de samenwerking met de brandweer uitstekend is, bezoekers van bos en natuur het hele jaar door hun gezond verstand moeten gebruiken en in het buitengebied altijd en overal voorzichtig moeten zijn met sigaretten en vuur.
 - Maak afspraken over de communicatie met de Veiligheidsregio, brandweer en eventuele andere belanghebbenden zoals naburige recreatieondernemers.
 - Communiceer tijdens een natuurbrand in een neutrale kantooromgeving en zeker niet met een waarschuwingsbord of de brand op de achtergrond.
 - Leid bij brandgevaar de aandacht af van het brandgevaar naar bijvoorbeeld de droogte in de afgelopen weken, en stel dat landbouw van droogte vaak veel meer last heeft dan bos en natuur.



6 Verdere tips en trucs

In het 10-puntenplan op de achterzijde van deze brochure staan lokale maatregelen als uitwerking van en aanvulling op het gezamenlijk met de brandweer opgestelde risicoplan natuurbrandbeheersing. Denk ook aan de volgende punten:

- Neem deel aan de regionale werkgroep natuurbrand** – met vertegenwoordigers van brandweer, ministerie van Defensie, provincie, natuurbeheer en recreatie. Doel: bevorderen bewustwordingsproces, uitvoeren van taken.
- Selecteer vooraf geschikte medewerkers** – gidsen, contactpersonen, staf (lid MT of hoofd Terreindienst) voor de Commando Plaats Incidenten (CoPi), Regionaal Operationeel Team (ROT; directeur) of Regionaal Beleidsteam (RBT; bestuurder).
- Train medewerkers** – volg bijvoorbeeld de Cursus natuurbrand (informatie via www.barger.science.ru.nl, www.nifv.nl, info@vbne.nl).
- Doe mee aan natuurbrandoefeningen van de brandweer.**
- Alarmering** – zorg dat de namen van uw contactpersonen en calamiteitenmedewerkers bekend zijn bij de meldkamer (eventueel via de “waakvlamovereenkomst”).
- Pas beheerplanning aan** – bekijk jaarlijks welke taken rond natuurbrandrisicobeheersing naar voren gehaald kunnen worden. Overleg met de brandweer wat het meeste rendement oplevert.
- Pas calamiteitenplan aan** – neem alle voorzorgsmaatregelen in uw calamiteitenplan op. Weet waar GSM-dekking is. Maak een planning voor inzet van kundig personeel. Sluit aan bij bestaande ontvluchtingsmogelijkheden, ontruimingsplannen, bluswateraansluitingen van gebouwen en recreatievoorzieningen in of nabij uw terrein.
- Neem risicobeheersingsmaatregelen op in de werkomschrijving van houtoogstwerkzaamheden** – verzoek aannemers tak- en tophout niet te hoog te stapelen en 10-20 m van picknickplaatsen, speelvelden, campings en veel belopen paden te houden.
- Wees creatief bij nieuwe plannen** – voorbeeld: u wilt een fietspad aanleggen. Leg er meteen een voor de brandweer bereikbaar zandpad naast.



Houd aanrijwegen hulpdiensten altijd vrij

7 Meer informatie

Op te vragen via info@vbne.nl of downloaden via www.vbne.nl

Ins en outs over natuurbrandbestrijding

- Bronnenboek Natuurbrandbestrijding, 2013. Uitgave Landelijke Vakgroep Natuurbranden [sommige onderwerpen nog in ontwikkeling].
- Template waakvlamovereenkomst.
- Stuiver, B. en J. Verbesselt, 2010. Bosbrand. In: Bosecologie en bosbeheer (p. 459-467). Acco Leuven, Den Haag.

Voorbeeld risicoanalyse, risicoinventarisatie, maatregelenpakket

- Risico Inventarisatie en –Analyse Natura 2000-gebied; nr. 116. 'Kop van Schouwen'. Van risico analyse naar risicobeleid. Rapport, Veiligheidsregio Noord- en Oost-Gelderland, Apeldoorn.

Natuurbrandcommunicatie

- Handreiking "Landelijke Natuurbrand Boodschap 2013". Communiceren over risico's van en zelfredzaamheid bij droogte en natuurbrand. Versie 2.0, oktober 2012. Landelijk Informatieknooppunt Natuurbranden.

Nuttige achtergrondinformatie:

- Praktijkadvies risicobeheersing bos- en natuurbrand, 2014. VBNE (www.vbne.nl).
- Aansprakelijkheid in bos en natuur. Een wegwijzer voor eigenaren en beheerders, 2010. Brochure, het Bosschap, Driebergen.

- Natuurbranden: de 15 meest gestelde vragen. Kennispublicatie, Infopunt Veiligheid NIFV.
- Werkprogramma Natuurbranden 2012-2016. Gezamenlijke ambities voor de aanpak van natuurbranden in Nederland door versterking van publiek-private samenwerking. Adviesdocument Landelijke Kerngroep Natuurbranden. Uitgave Ministerie van Veiligheid en Justitie, Den Haag, 21 oktober 2011.

Websites

- www.brandweernederland.nl
- www.brandweerkennisnet.nl
- www.firewise.org
- www.infopuntnatuurbranden.nl
- www.infopuntveiligheid.nl (dossier natuurbrand/wildfires)
- www.natuurbrandgevaar.nl (onder andere natuurbrandthermometer)
- www.nifv.nl
- www.risicokaart.nl
- www.rivm.nl
- www.vbne.nl (in 2014 ook www.bosschap.nl)
- www.veiligheidsregio.startpagina.nl
- www.vnog.nl
- www.zorgatlas.nl/thema-s/gebiedsindelingen-en-topografie/gebiedsindelingen/veiligheidsregio-s-2009/ (kaart met veiligheidsregio's)

UW BRANDWEERCONTACTPERSONEN TIJDENS BRAND

Bevelvoerder (rood schouderstuk). Eerste aanspreekpunt voor terreinbeheerder (eventueel via BOA) bij kleinere inzet. Zodra OVD ter plaatse is, wordt deze aanspreekpunt voor terreinbeheerder.

OVD – Officier van Dienst (oranje schouderstuk). Geeft leiding tijdens een brand bij inzet van meer dan vier eenheden.

HOVB – Hoofd Officier van Dienst (geel schouderstuk). Heeft algemeen leiding in geval van een inzet en stemt af tussen alle betrokken diensten.

- Wilt u weten hoe de brandweer is opgezet of bij een natuurbrand te werk gaat? Vraag uw Veiligheidsregio of brandweer, of kijk in het Bronnenboek Natuurbrandbestrijding van de Landelijke Vakgroep Natuurbranden.



10-punten plan risicobeheersing bos- en natuurbrand

BRAND IN UW TERREIN – WAT KUNT U DOEN?

Een succesvolle en snelle brandbestrijding is van groot belang voor het veiligstellen van bos en natuur en voor in het terrein aanwezige mensen, dieren, bebouwing of gevaarlijke stoffen.

Voor de brandweer staat veiligheid van bezoekers en gebouwen voorop. In bos- en natuurterreinen moet er dan ook een balans zijn tussen natuurfuncties en brandveiligheid. En dat is maatwerk! Maatwerk dat u van te voren samen met de brandweer maakt.

PREVENTIEF

► Zorg voor goede contacten met de brandweer

- houd contact met de contactpersoon natuurbrand of brandweer uit uw Veiligheidsregio*; doe dit in droge perioden geregeld

► Ken de brandrisico's in uw terrein

- laat een risicokaart bos- en natuurbranden opstellen of breng deze risico's samen met de contactpersoon natuurbrand of brandweer in kaart
- deel deze kaart met brandweer en andere hulpverleners in uw Veiligheidsregio
- volg in droge perioden de natuurbrandgevaar thermometer* voor uw regio

► Zorg voor goede toegankelijkheid voor brandweer en hulpverleners

- zorg voor getrainde gidsen die het terrein kennen en laat hen meerijden op blusvoertuigen
- verken uw terrein jaarlijks met brandweer en gidsen in een brandweervoertuig
- spreek een centrale verzamelaarsplaats af en houd deze altijd vrij
- gebruik gelijklopende sloten; geef de brandweer een kopie van deze sleutel
- houd toegangen vrij en door de brandweer te berijden wegen en paden open
- breng een nummering op objecten in het terrein aan en zet deze op de operationele kaart / brandrisicokaart

► Zorg voor voldoende bluswater

- breng samen met de brandweer de bluswatervoorzieningen in en nabij uw terrein in kaart
- weet welke naburige agrariërs bluswater kunnen aanvoeren

► Pas inrichting en onderhoud aan

- beperk recreatieve voorzieningen in of nabij risicovolle vegetaties
- maai of verwijder vegetatie, brandbaar strooisel en tak- en top hout in een strook van 10-20 m rond picknick- en parkeerplaatsen en langs drukbezochte wandelpaden

► Communiceer zorgvuldig met de buitenwereld

- communiceer over uw eigen taken en verantwoordelijkheden
- meld brandrisico's en maatregelen ter preventie en zelfredzaamheid
- maak afspraken over de communicatie met Veiligheidsregio en brandweer

► Denk aan uw zorgplicht en arboverplichtingen

- plaats bij brandgevaar borden met daarop het concrete gevaar vermeld
- borg veiligheid van medewerkers en vrijwilligers

BIJ BRAND

- Waarschuw onmiddellijk de brandweer, bel 112
- Laat het blussen over aan de brandweer (blus eventueel zelf totdat brandweer er is)
- Volg instructies van brandweer en hulpverleners nauwgezet op

* zie de website van uw Veiligheidsregio (kijk op www.veiligheidsregio.startpagina.nl) of vraag de brandweer

Volledige praktijkadvies risicobeheersing bos- en natuurbrand: opvragen via info@vbne.nl of download op www.vbne.nl