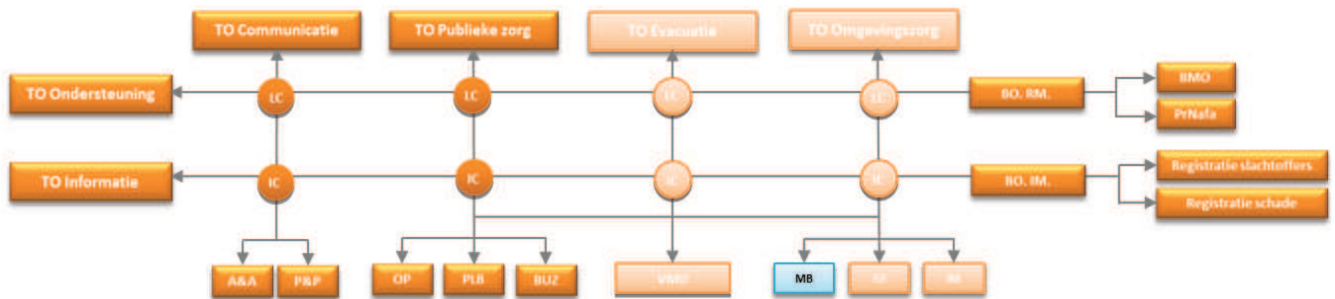


Omgevingszorg

Proces: Milieubeheer

Positionering van proces in structuur



Doel van proces

Vorkomen en beperken van milieuschade door het geven van adviezen en het coördineren van maatregelen.

Generieke randvoorwaarden/uitgangspunten van proces

- De gemeente/veiligheidsregio 'X' beschikt over een bereikbaarheids- en beschikbaarheidsregeling die garandeert dat zo spoedig mogelijk, maar in elk geval binnen 90 minuten na alarmering, het betreffende proces kan worden gestart⁹.
- De gemeente/veiligheidsregio 'X' beschikt over toegang tot de daartoe (in eerste instantie) benodigde voorbereide locaties en (ICT-)faciliteiten.
- De gemeente/veiligheidsregio 'X' heeft afspraken gemaakt met externe partijen.
- De gemeente/veiligheidsregio 'X' heeft afspraken gemaakt over bevoegdheden ten aanzien van capaciteitsinzet en budget van minimaal het hoofd van de taakorganisatie en de teamleider van het betreffende proces.
- De medewerkers van het proces beschikken over de specifieke competenties, die hen in staat stellen hun rol naar behoren uit te voeren.

Processpecifieke randvoorwaarden/uitgangspunten van proces

- De gemeente zorgt voor toegang tot en ontsluiting van lokale geo- en milieu-informatie.
- De gemeente zorgt voor een regionale mandatering voor toezichthoudersfuncties.
- De gemeente zorgt voor een eenduidige mandatering voor bestuursdwang.
- De medewerkers omgevingszorg hebben voor de uitoefening van hun functie toegang tot de ramplocatie.
- De gemeente zorgt ervoor, dat de toegang tot de back office is geregeld.

⁹ Mogelijk wordt deze bereikbaarheid en beschikbaarheid uitgevoerd door de Regionale Uitvoerings Dienst (RUD).

Vorbereiden milieubeheer		
De teamleider Milieubeheer bereidt aan de hand van de inzetopdracht Milieubeheer het inzetplan Milieubeheer voor		
<p>De inzetopdracht van het hoofd taakorganisatie Omgevingszorg of de OvD – Bevolkingszorg vraagt om de inzet van milieubeheer. De teamleider Milieubeheer is de aangewezen verantwoordelijke voor de voorbereiding van dit proces. Hiertoe maakt hij een inzetplan. De teamleider vormt zich een beeld van aard en omvang van het incident, aan de hand van de opdracht en het totaalbeeld. Hij analyseert en vormt een oordeel over de wijze waarop het doel van de opdracht gerealiseerd kan worden. Hij bepaalt de aanpak en maakt een inzetplan Milieubeheer. Daarbij maakt hij gebruik van checklists. Op basis van het inzetplan vraagt hij, indien nodig, extra mensen en middelen aan. Wanneer het plan past binnen de inzetopdracht en/of de opdrachtgever akkoord gaat met de aangepaste inzetopdracht, kan de uitvoering starten.</p> <p>De teamleider legt de ondernomen activiteiten vast in een logboek (of laat deze vastleggen).</p>		
Kerntaken, bijbehorende deeltaken en informatieproducten:		
Kerntaak 1: Inrichten van het team Milieubeheer Bijbehorende deeltaken en functionarissen:		Informatieproduct(en)* als <u>input</u> : - Totaalbeeld - Inzetopdracht Informatieproduct(en) als <u>output</u> : - Inzetplan Milieubeheer - Aanvraag extra mensen en middelen - Logboek
- Vertalen van de inzetopdracht in een inzetplan Milieubeheer	TL MB	
- Bepalen van de samenstelling en bezettingsgraad van het team	TL MB	
- Alarmeren van de medewerkers in het team	TL MB	
- Toewijzen van taken	TL MB	
- Regelen van (aanvullende) faciliteiten, mensen en middelen	TL MB	
- Regelen van het bijhouden van een logboek/verslaglegging in het eigen team	TL MB	
Hulpmiddelen**, waaronder: <ul style="list-style-type: none"> - Taakkaarten/werkinstructie - Veiligheidsinstructie medewerkers - Checklists - Afhandelsscenario's - Beschikbaarheid van meteogegevens - Netwerkkarten/telefoonlijsten - Plannen/procedures/alarmeringslijsten - Convenanten/overeenkomsten - ICT en communicatiemiddelen - Kantoor- en werkplekfaciliteiten 		

* Informatieproducten zijn producten die in de operationele fase van een calamiteit worden gecreëerd. Input-informatieproducten zijn afkomstig uit een ander proces of een andere procesfase/activiteit. Output-informatieproducten kunnen als input voor andere processen of procesfasen/activiteiten worden gebruikt. Achter in dit document zijn de formats voor alle genoemde informatieproducten opgenomen.

** Hulpmiddelen zijn ondersteunende documenten en faciliteiten, die in de preparatieve fase zijn voorbereid om de activiteit te kunnen uitvoeren.

Uitvoeren milieubeheer

Het team Milieubeheer draagt zorg voor de uitvoering van milieubeheer, onder leiding van de teamleider Milieubeheer

Aan de hand van het inzetplan Milieubeheer en het totaalbeeld worden de te treffen milieumaatregelen gecoördineerd door de teamleider Milieubeheer. De teamleider draagt zorg voor de taakverdeling, continuïteit en informatie-uitwisseling binnen het team en met de taakorganisatie. De teamleider stuurt de medewerkers aan en stemt de operationele maatregelen periodiek af met de betrokken (keten)partners. Indien nodig geeft hij een milieuvadvisie aan het proces Werk verdelen. De teamleider draagt zorg voor het (doen) uitvoeren van de werkzaamheden. Er wordt informatie verstrekt over de voortgang van de uitvoering. Eventuele afwijkingen in de uitvoering worden direct gemeld, zodat nieuwe besluiten kunnen worden genomen. Dit leidt tot aanpassing van de inzetopdracht.

Indien nodig doet de teamleider bij het hoofd taakorganisatie Omgevingszorg een aanvraag voor extra mensen en middelen, boven de beschikbare capaciteiten en mogelijkheden.

Zodra de benodigde maatregelen zijn getroffen en er geen extra schadelijke gevolgen meer zijn voor het milieu, wordt gestart met de afbouw van het proces als onderdeel van de crisisorganisatie.

De teamleider legt de ondernomen activiteiten vast in een logboek (of laat deze vastleggen). Zo nodig wordt de uitvoering van het proces geëvalueerd. Het hoofd taakorganisatie bepaalt nut, noodzaak en intensiteit van zo'n eventuele evaluatie. De teamleider kan daarbij, op verzoek van het HTO, een bijdrage leveren aan die evaluatie, in de overeengekomen (evaluatie)vorm.

Kerntaken, bijbehorende deeltaken en informatieproducten:

Kerntaak 2: Leiding geven aan het team Milieubeheer		Informatieproduct(en)* als <u>input</u> : - Totaalbeeld - Inzetplan Informatieproduct(en) als <u>output</u> : - Aanvraag extra mensen en middelen
Bijbehorende deeltaken en functionarissen:		
- Vertalen inzetplan in concrete taken en acties	TL MB	
- Bewaken van de voortgang van het proces Milieubeheer; waar nodig bijsturen	TL MB	
- Zorg dragen voor het hanteren van relevante regels, plannen en procedures door het team	TL MB	
- Bewaken van de veiligheid en het welzijn van de medewerkers in het team	TL MB	
- Zo nodig zorg dragen voor het aanvragen van extra mensen en middelen	TL MB	
Kerntaak 3: Adviseren, informeren en rapporteren		Informatieproduct(en) als <u>input</u> : - Inzetplan
Bijbehorende deeltaken en functionarissen:		

- Bepalen van de frequentie van de voortgangsinformatie	TL MB	Informatieproduct(en) als <u>output</u> : - Voortgangs- en afwijkingsinformatie - Logboek
- Het hoofd taakorganisatie Omgevingszorg adviseren/informeren over aanpak, voortgang, productie en eventuele afwijkingen in de procesuitvoering, mede ten behoeve van het overleg in de stafsectie (communicatie en informatie)	TL MB	
- Zorgen dat binnen het team iedereen op de hoogte is van voortgang, productie, prioriteiten en effectiviteit	TL MB	
- Afstemmen met de betrokkenen buiten het team, o.a. teamleiders Ruimtebeheer en Bouwbeheer, taakorganisatie Informatie en taakorganisatie Ondersteuning	TL MB	
- (Laten) bijhouden van een logboek/verslaglegging in het eigen team	TL MB Medewerkers MB	
Kerntaak 4: Uitvoeren van het inzetplan Milieubeheer Bijbehorende deeltaken en functionarissen:		Informatieproduct(en) als <u>input</u> : - Totaalbeeld - Inzetplan
- (Laten) inventariseren, analyseren en rapporteren m.b.t.: <ul style="list-style-type: none"> o Aard en kenmerken verontreinigende stoffen o Aard en omvang bedrijven/ bewoners binnen bron- en effectgebied o Kwaliteit compartimenten o Milieuhygiënische bedreigingen o Maatregelen voor beperken resp. saneren milieuverontreiniging o Relevant kaartmateriaal en/of vergunningen bron- en effectgebied o Liaisons en derden (waterschappen, RIVM) o Toezicht en handhaving 	TL MB Medewerkers MB (Keten)partners	
- (Laten) beperken van de aard en omvang van de verontreinigingen	TL MB Medewerkers MB (Keten)partners	
- (Laten) uitvoeren van de overige in het inzetplan vastgestelde maatregelen m.b.t. het daadwerkelijk zorgen voor handhaving kwaliteit milieu of leefomgeving	TL MB Medewerkers MB (Keten)partners	

Kerntaak 5: Afronden van het proces		Informatieproduct(en) als <u>output</u> : - Evt. bijdrage aan evaluatierapport
Bijbehorende deeltaken en functionarissen:		
- Vaststellen uiteindelijke aard en omvang verontreiniging, saneringsmaatregelen, overtreder en aansprakelijkheid	TL MB	
- Geven van een inhoudelijke overdracht (door de teamleider aan het hoofd taakorganisatie), ten behoeve van de nafase	TL MB	
- Zo nodig op verzoek van het hoofd taakorganisatie een bijdrage leveren aan de evaluatie van de uitvoering van het proces, in de overeengekomen (evaluatie)vorm	TL MB	
- Zo nodig zorg (laten) dragen voor begeleiding en (psychologische) nazorg van de ingezette medewerkers	TL MB	
Hulpmiddelen, waaronder:		
<ul style="list-style-type: none"> - Taakkaarten/werkinstructie - Checklists - Productinformatiebladen milieu - Vergunningen - Netwerkkarten/telefoonlijsten - Plannen/procedures/alarmeringslijsten - Convenanten/overeenkomsten - Toegang tot en gebruik van ICT en communicatiemiddelen - Kantoor- en werkplekfaciliteiten 		

Monodisciplinaire afstemming en samenwerking

In principe vindt dit plaats op teamleiderniveau, tenzij anders geregeld. De informatie-uitwisseling kan plaatsvinden via LCMS, telefonisch, per mail of face-to-face.

Onderstaand zijn de hoofdvoorbeelden van monodisciplinaire afstemming en samenwerking opgenomen. Dit is dus niet een uitputtend overzicht.

Tussen proces Milieubeheer en proces Pers- en publieksvoorlichting:

- Het proces Milieubeheer levert aan het proces Pers- en publieksvoorlichting informatie over:
 - o het voorkomen en beperken van milieuschade door burgers en bedrijven;
 - o de door de overheid genomen of te nemen milieumaatregelen.
- Als bij de bevolking vragen leven over het milieuproces, dan kan het proces Milieubeheer zorg dragen voor antwoorden voor bijvoorbeeld de Q&A's, welke worden opgesteld en verspreid door het proces Pers- en publieksvoorlichting.

Tussen proces Milieubeheer en proces Ruimtebeheer:

- Als sprake is van (dreigende) milieuschade in de openbare ruimte, dan kunnen door het team Ruimtebeheer schadebeperkende maatregelen worden genomen. Vanuit het proces Milieubeheer kan een deskundige advies geven over de te nemen (schadebeperkende) milieumaatregelen in de openbare ruimte.

Tussen proces Milieubeheer en proces Bouwbeheer:

- Als sprake is van (dreigend) vrijkomen van gevaarlijke stoffen (o.a. asbest), dan zal afstemming plaatsvinden tussen de teamleider Milieubeheer en de teamleider Bouwbeheer over de te nemen (schadebeperkende) maatregelen t.a.v. gebouwen.

Tussen proces Milieubeheer en proces Bestuurs- en managementondersteuning:

- Het proces Bestuurs- en managementondersteuning kan juridische ondersteuning bieden met betrekking tot het proces Milieubeheer, bijvoorbeeld aangaande het inzetten van handhavende bevoegdheden en/of noodbevoegdheden.

Tussen proces Milieubeheer en proces Preparatie nafase:

- Het proces Preparatie nafase ondersteunt de overdracht van de crisisorganisatie naar de projectorganisatie Nafase. Lopen na afschaling nog taken en/of werkzaamheden van de crisisorganisatie door (vanuit het proces Milieubeheer), dan worden deze uitgevoerd door de nafase-organisatie.

Tussen proces Milieubeheer en proces Registratie schade:

- Bij schade ten aanzien van het milieu kan registratie daarvan plaatsvinden door het team Registratie schade.

Multidisciplinaire afstemming en samenwerking

Multidisciplinaire afstemming:

De procesbewaking van de activiteiten van milieubeheer heeft vooral te maken met:

- de gevolgen van bron- en effectbestrijding;
- eventuele ontsmettingsactiviteiten;
- toegankelijk maken en opruimen van het rampterrein;
- de gevolgen van de schade;
- indien van toepassing: (acuut) waarschuwen van de bevolking.

Ook kan er een relatie zijn met volksgezondheid en de preventieve geneeskundige hulpverleningsketen.

Communicatie naar alle betrokkenen is essentieel. Milieu-incidenten hebben in de regel een intensief nazorgtraject, vooral in strafrechtelijke en financiële zin.

Multidisciplinaire samenwerking in de uitvoering:

Er wordt multidisciplinair in de uitvoering samengewerkt met de hulpdiensten en overige partners die actief zijn op het gebied van milieubeheer. Hierbij kan worden gedacht aan provinciale diensten en rijkdiensten, en ook aan particuliere organisaties (al dan niet als uitvoering van de dagdagelijkse activiteiten en/of via waakvlamovereenkomsten). Afhankelijk van het incident betreft dit onder andere RIVM, Arbeidsinspectie, NVWA, KLIC, AGS/RAGS, waterleidingbedrijven, waterschappen, rijksheren, uitvoeringsorganisaties en bedrijfsleven.