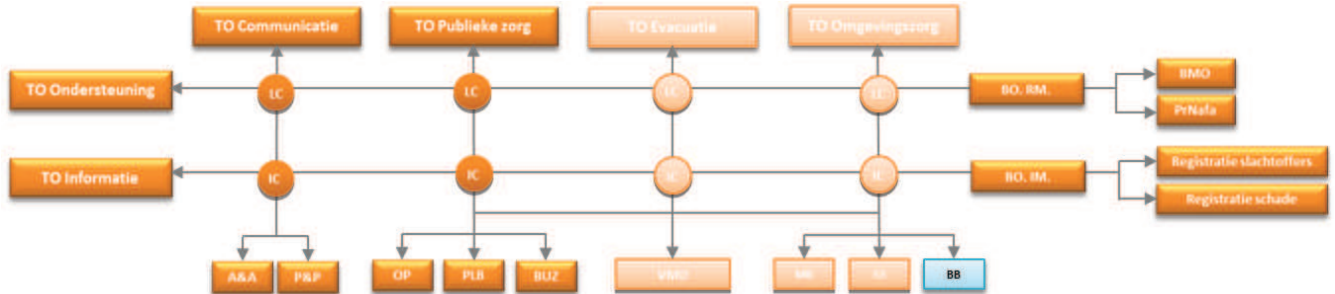


# Omgevingszorg

## Proces: Bouwbeheer

### Positionering van proces in structuur



### Doel van proces

Voorkomen en beperken van vervolgschade door het geven van adviezen en het coördineren van maatregelen.

### Generieke randvoorwaarden/uitgangspunten van proces

- De gemeente/veiligheidsregio 'X' beschikt over een bereikbaarheids- en beschikbaarheidsregeling die garandeert dat zo spoedig mogelijk, maar in elk geval binnen 90 minuten na alarmering, het betreffende proces kan worden gestart<sup>10</sup>.
- De gemeente/veiligheidsregio 'X' beschikt over toegang tot de daartoe (in eerste instantie) benodigde voorbereide locaties en (ICT-)faciliteiten.
- De gemeente/veiligheidsregio 'X' heeft afspraken gemaakt met externe partijen.
- De gemeente/veiligheidsregio 'X' heeft afspraken gemaakt over bevoegdheden ten aanzien van capaciteitsinzet en budget van minimaal het hoofd van de taakorganisatie en de teamleider van het betreffende proces.
- De medewerkers van het proces beschikken over de specifieke competenties, die hen in staat stellen hun rol naar behoren uit te voeren.

### Processpecifieke randvoorwaarden/uitgangspunten van proces

- De gemeente zorgt voor toegang tot en ontsluiting van informatie over bouwvergunningen en constructieve veiligheid.
- De gemeente zorgt voor een regionale mandatering voor toezichthoudersfuncties.
- De gemeente zorgt voor een eenduidige mandatering voor bestuursdwang.
- De medewerkers omgevingszorg hebben voor de uitoefening van hun functie toegang tot de ramplocatie.
- De gemeente zorgt ervoor, dat de toegang tot de back office is geregeld.

<sup>10</sup> Mogelijk wordt deze bereikbaarheid en beschikbaarheid uitgevoerd door de Regionale Uitvoerings Dienst (RUD).

<b>Vorbereiden bouwbeheer</b>		
<b>De teamleider Bouwbeheer bereidt aan de hand van de inzetopdracht Bouwbeheer het inzetplan Bouwbeheer voor</b>		
<p>De inzetopdracht van het hoofd taakorganisatie Omgevingszorg of de OvD – Bevolkingszorg vraagt om de inzet van Bouwbeheer. De teamleider Bouwbeheer is de aangewezen verantwoordelijke voor de voorbereiding van dit proces. Hiertoe maakt hij een inzetplan. De teamleider vormt zich een beeld van aard en omvang van het incident, aan de hand van de opdracht en het totaalbeeld. Hij analyseert en vormt een oordeel over de wijze waarop het doel van de opdracht gerealiseerd kan worden. Hij bepaalt de aanpak en maakt een inzetplan Bouwbeheer. Daarbij maakt hij gebruik van checklists. Op basis van het inzetplan vraagt hij, indien nodig, extra mensen en middelen aan. Wanneer het plan past binnen de inzetopdracht en/of de opdrachtgever akkoord gaat met de aangepaste inzetopdracht, kan de uitvoering starten.</p> <p>De teamleider legt de ondernomen activiteiten vast in een logboek (of laat deze vastleggen).</p>		
Kerntaken, bijbehorende deeltaken en informatieproducten:		
<b>Kerntaak 1: Inrichten van het team Bouwbeheer</b>		Informatieproduct(en)* als <u>input</u> : - Totaalbeeld - Inzetopdracht  Informatieproduct(en) als <u>output</u> : - Inzetplan Bouwbeheer - Aanvraag extra mensen en middelen - Logboek
Bijbehorende deeltaken en functionarissen:		
- Vertalen van de inzetopdracht in een inzetplan Bouwbeheer	TL BB	
- Bepalen van de samenstelling en bezettingsgraad van het team	TL BB	
- Alarmeren van de medewerkers in het team	TL BB	
- Toewijzen van taken	TL BB	
- Regelen van (aanvullende) faciliteiten, mensen en middelen	TL BB	
- Regelen van het bijhouden van een logboek/verslaglegging in het eigen team	TL BB	
Hulpmiddelen**, waaronder: <ul style="list-style-type: none"> <li>- Taakkaarten/werkinstructie</li> <li>- Veiligheidsinstructie voor medewerkers</li> <li>- Checklists, o.a. checklist Bouwbeheer</li> <li>- Afhandelsscenario's</li> <li>- Netwerkkarten/telefoonlijsten</li> <li>- Plannen/procedures/alarmeringslijsten</li> <li>- Convenanten/overeenkomsten</li> <li>- ICT en communicatiemiddelen</li> <li>- Kantoor- en werkplekfaciliteiten</li> </ul>		
* Informatieproducten zijn producten die in de <u>operationele</u> fase van een calamiteit worden gecreëerd. Input-informatieproducten zijn afkomstig		

uit een ander proces of een andere procesfase/activiteit. Output-informatieproducten kunnen als input voor andere processen of procesfasen/activiteiten worden gebruikt. Achter in dit document zijn de formats voor alle genoemde informatieproducten opgenomen.  
 \*\* Hulpmiddelen zijn ondersteunende documenten en faciliteiten, die in de preparatieve fase zijn voorbereid om de activiteit te kunnen uitvoeren.

## Uitvoeren bouwbeheer

### Het team Bouwbeheer draagt zorg voor de uitvoering van bouwbeheer, onder leiding van de teamleider Bouwbeheer

Aan de hand van het inzetplan Bouwbeheer en het totaalbeeld worden de te treffen maatregelen gecoördineerd door de teamleider Bouwbeheer. De teamleider draagt zorg voor de taakverdeling, continuïteit en informatie-uitwisseling binnen het team en met de taakorganisatie. De teamleider stemt de operationele maatregelen periodiek af met de betrokken (keten)partners. Indien nodig geeft hij een advies aan het proces Werk verdelen. De teamleider draagt zorg voor het (doen) uitvoeren van de werkzaamheden. Er wordt informatie verstrekt over de voortgang van de uitvoering. Eventuele afwijkingen in de uitvoering worden direct gemeld, zodat nieuwe besluiten kunnen worden genomen. Dit leidt tot aanpassing van de inzetopdracht.

Indien nodig doet de teamleider bij het hoofd taakorganisatie Omgevingszorg een aanvraag voor extra mensen en middelen, boven de beschikbare capaciteiten en mogelijkheden.

Zodra de benodigde maatregelen zijn getroffen en er geen extra schadelijke gevolgen meer zijn op het vlak van bouwbeheer, wordt gestart met de afbouw van het proces als onderdeel van de crisisorganisatie.

De teamleider legt de ondernomen activiteiten vast in een logboek (of laat deze vastleggen).

Zo nodig wordt de uitvoering van het proces geëvalueerd. Het hoofd taakorganisatie bepaalt nut, noodzaak en intensiteit van zo'n eventuele evaluatie. De teamleider kan daarbij, op verzoek van het HTo, een bijdrage leveren aan die evaluatie, in de overeengekomen (evaluatie)vorm.

Kerntaken, bijbehorende deeltaken en informatieproducten:

<b>Kerntaak 2: Leiding geven aan het team Bouwbeheer</b>		Informatieproduct(en)* als <u>input</u> : - Totaalbeeld - Inzetplan  Informatieproduct(en) als <u>output</u> : - Aanvraag extra mensen en middelen
Bijbehorende deeltaken en functionarissen:		
- Vertalen inzetplan in concrete taken en acties	TL BB	
- Bewaken van de voortgang van het proces Bouwbeheer; waar nodig bijsturen	TL BB	
- Zorg dragen voor het hanteren van relevante regels, plannen en procedures door het team	TL BB	
- Bewaken van de veiligheid en het welzijn van de medewerkers in het team	TL BB	
- Zo nodig zorg dragen voor het aanvragen van extra mensen en middelen	TL BB	
<b>Kerntaak 3: Adviseren, informeren en rapporteren</b>		Informatieproduct(en) als <u>input</u> : - Inzetplan  Informatieproduct(en) als <u>output</u> :
Bijbehorende deeltaken en functionarissen:		
- Bepalen van de frequentie van de voortgangsinformatie	TL BB	

- Het hoofd taakorganisatie Omgevingszorg adviseren/informeren over aanpak, voortgang, productie en eventuele afwijkingen in de procesuitvoering, mede t.b.v. het overleg in de stafsectie (communicatie en informatie)	TL BB	- Voortgangs- en afwijkinginformatie - Logboek
- Zorgen dat binnen het team iedereen op de hoogte is van voortgang, productie, prioriteiten en effectiviteit	TL BB	
- Afstemmen met de betrokkenen buiten het team, o.a. teamleiders Milieubeheer en Ruimtebeheer, taakorganisatie Informatie en taakorganisatie Ondersteuning	TL BB	
- (Laten) bijhouden van een logboek/verslaglegging in het eigen team	TL BB Medewerkers BB	
<b>Kerntaak 4: Uitvoeren van het inzetplan Bouwbeheer</b> Bijbehorende deeltaken en functionarissen:		
- (Laten) inventariseren, analyseren en rapporteren m.b.t.: o constructieve veiligheid van bouwwerken o aanwezigheid van asbest	TL BB Medewerkers BB (Keten)partners	
- (Laten) beperken van de aard en omvang van verontreinigingen, indien asbest wordt aangetroffen	TL BB Medewerkers BB (Keten)partners	
- Gebruiksbeperking (laten) opleggen en/of veilig (laten) stellen of slopen van de constructie	TL BB Medewerkers BB (Keten)partners	
- (Laten) uitvoeren van eventuele overige in het inzetplan vastgestelde maatregelen	TL BB Medewerkers BB (Keten)partners	
<b>Kerntaak 5: Afronden van het proces</b> Bijbehorende deeltaken en functionarissen:		Informatieproduct(en) als <u>output</u> : - Evt. bijdrage aan evaluatierapport
- Vaststellen uiteindelijke aard en omvang eventuele asbestverontreiniging en saneringsmaatregelen	TL BB	
- Geven van een inhoudelijke overdracht (door de teamleider aan het hoofd taakorganisatie), ten behoeve van de nafase	TL BB	
- Zo nodig op verzoek van het hoofd taakorganisatie een bijdrage leveren aan de evaluatie van de uitvoering van het proces, in de overeengekomen (evaluatie)vorm	TL BB	
- Zo nodig zorg (laten) dragen voor begeleiding en (psychologische) nazorg van de ingezette	TL BB	

medewerkers		
Hulpmiddelen, waaronder: <ul style="list-style-type: none"> <li>- Taakkaarten/werkinstructie</li> <li>- Checklists</li> <li>- Vergunningen</li> <li>- Netwerkkarten/telefoonlijsten</li> <li>- Plannen/procedures/alarmeringslijsten</li> <li>- Convenanten/overeenkomsten</li> <li>- Toegang tot en gebruik van ICT en communicatiemiddelen</li> <li>- Kantoor- en werkplekfaciliteiten</li> </ul>		

### Monodisciplinaire afstemming en samenwerking

In principe vindt dit plaats op teamleidersniveau, tenzij anders geregeld. De informatie-uitwisseling kan plaatsvinden via LCMS, telefonisch, per mail of face-to-face.

Onderstaand zijn de hoofdvoorbeelden van monodisciplinaire afstemming en samenwerking opgenomen. Dit is dus niet een uitputtend overzicht.

Tussen proces Bouwbeheer en proces Pers- en publieksvoorlichting:

- Het proces Bouwbeheer levert aan het proces Pers- en publieksvoorlichting informatie over:
  - o het voorkomen en beperken van vervolgschade aan gebouwen;
  - o de door de overheid genomen of te nemen maatregelen.
- Als bij de bevolking vragen leven over het bouwproces (bijvoorbeeld de toegankelijkheid van gebouwen), dan kan het proces Bouwbeheer zorg dragen voor antwoorden voor bijvoorbeeld de Q&A's, welke worden opgesteld en verspreid door het proces Pers- en publieksvoorlichting.

Tussen proces Bouwbeheer en proces Milieubeheer:

- Als sprake is van (dreigend) vrijkomen van gevaarlijke stoffen (o.a. asbest), dan zal afstemming plaatsvinden tussen de teamleider Milieubeheer en de teamleider Bouwbeheer over de te nemen (schadebeperkende) maatregelen t.a.v. gebouwen.

Tussen proces Bouwbeheer en proces Ruimtebeheer:

- Bij (dreiging van) schade aan gebouwen, kan het proces Ruimtebeheer ondersteuning leveren aan het proces Bouwbeheer bij het afzetten en afschermen van het betreffende gebouw.

Tussen proces Bouwbeheer en proces Bestuurs- en managementondersteuning:

- Het proces Bestuurs- en managementondersteuning kan juridische ondersteuning bieden met betrekking tot het proces Bouwbeheer, bijvoorbeeld aangaande het inzetten van handhavende bevoegdheden en/of noodbevoegdheden.

Tussen proces Bouwbeheer en proces Preparatie nafase:

- Het proces Preparatie nafase ondersteunt de overdracht van de crisisorganisatie naar de projectorganisatie Nafase. Lopen na afschaling nog taken en/of werkzaamheden van de crisisorganisatie door (vanuit het proces Bouwbeheer), dan worden deze uitgevoerd door de nafase-organisatie.

Tussen proces Bouwbeheer en proces Registratie schade:

- Bij schade ten aanzien van gebouwen kan registratie daarvan plaatsvinden door het team Registratie schade.

### Multidisciplinaire afstemming en samenwerking

Multidisciplinaire afstemming:

De procesbewaking van de activiteiten van bouwbeheer heeft vooral te maken met:

- bronbestrijding;
- beoordelen van de veiligheid van gebouwen/constructies op het rampterrein;
- inzage geven in de voor gebouwen/constructies verstrekte vergunningen;
- treffen van tijdelijke maatregelen;
- indien van toepassing: (acuut) waarschuwen van de bevolking.

Multidisciplinaire samenwerking in de uitvoering:

Er wordt multidisciplinair in de uitvoering samengewerkt met de hulpdiensten en overige partners die actief zijn op het gebied van bouwbeheer. Dit betreft o.a.:

- Ovd – Brandweer;
- Ovd – Politie;
- aannemers en constructeurs, waarmee in de regel ook dagdagelijks zaken worden gedaan via dienstverleningsovereenkomsten.