

Pilot Zelfredzaamheid bij Natuurbranden Noord – Veluwe

Eindrapportage



Pilot Zelfredzaamheid bij Natuurbranden – Veluwe

Eindrapportage



Eindversie 22 JUNI 2010

Inhoudsopgave

1	Inleiding	4
2	Zelfredzaamheid van burgers bij natuurbranden	6
2.1	Zelfredzaamheid bij rampen en crises	6
2.2	Natuurbranden in de Nationale Risicobeoordeling	6
2.3	Zelfredzaamheid bij natuurbranden: een verkenning	7
3	Pilot zelfredzaamheid bij natuurbranden - Veluwe	9
3.1	Totstandkoming van het pilotproject	9
3.3	Studiegebied van het pilotproject	10
3.4	Planning en projectontwikkeling	11
3.5	Activiteiten in het kader van het BZK-project	17
4	De oefenweken: uitvoeringsprestaties	19
4.1	Zes ontruimingsoefeningen met burgers op drie locaties	19
4.2	Instrumenten ter versterking van zelfredzaamheid	19
4.3	Analysmethode van zelfredzaam (groeps-)gedrag	21
4.4	Gegevensset over zelfredzaam gedrag	22
4.5	Een voorbeeld-draaiboek realistisch ontruimen met burgers	23
4.6	Een voorbeeld-calamiteitenplan voor natuurterreinen	23
4.7	Film (dvd), slotmanifestatie en ambassadeurschap	23
4.9	Publiek-private samenwerking	25
4.10	Publicitaire aandacht	25
5	Zelfredzaamheid bij natuurbranden: bevindingen	27
5.1	Inleiding	27
5.3	Ontruimingsduur en tijdswinst	28
5.4	Representativiteit van de bezetting	28
5.5	Vorbereiding door management en bedrijfshulpverlening	29
5.6	Integrale beeldvorming tijdens de ontruiming	29
5.7	Een andere ontruimingsroute tijdens de tweede oefendag	30
5.8	Instrumenten ter versterking van de zelfredzaamheid	30
5.9	Inzichten over zelfredzaam gedrag van burgers	32
6	Conclusies	33
6.1	Een mooie oogst	33
6.2	Mate van zelfredzaam gedrag bij ontruimen	34
6.3	Verminderd zelfredzamen	34
6.4	Instrumenten ter versterking van zelfredzaamheid	35
6.5	Het geheel is meer dan de som der delen	35
6.6	Vertaling naar andere risicovolle situaties	36
6.7	Samenwerking	36
7	Aanbevelingen	38
7.1	Algemeen	38
7.2	Waarschuwen / informeren	38
7.3	Ambassadeurschap	38
7.4	Natuureigenaren	38
7.5	Instrumentenmix	39
	Bijlagen	40
	Bijlage 1 Toegepaste mix van instrumenten	
	Bijlage 2 Evaluatieverslag Zelfredzaamheid bij natuurbranden	
	Bijlage 3 Deeladvies Recreatieterreinen	
	Bijlage 4 Enquête WAS-sirenes	
	Bijlage 5 Artikel 'Wel na' voorbereiding	
	Bijlage 6 Artikel 2 Pk-tje	
	Bijlage 7 Deelnemende organisaties	

1 Inleiding

Dit document doet verslag van de wijze waarop in de Pilot Zelfredzaamheid bij natuurbranden – Veluwe is getracht antwoorden te vinden op vragen over de zelfredzaamheid van burgers bij natuurbranden. Hoe kunnen burgers zichzelf en anderen in veiligheid brengen bij dreiging van een natuurbrand? Wat betekent zelfredzaamheid in de praktijk? Welke instrumenten kunnen deze zelfredzaamheid versterken?

De Pilot Zelfredzaamheid bij natuurbranden – Veluwe is één van de vier deelprojecten van het *Project Zelfredzaamheid bij Rampen en Crises* van het ministerie van Binnenlandse Zaken en Koninkrijksrelaties (BZK). Het doel van het koepelproject is de zelfredzaamheid en redzaamheid bij rampen en crises te versterken door burgers en bedrijven te stimuleren om zich voor te bereiden op rampen en crises. Ook wordt gekeken naar de randvoorwaarden om deze (zelf)redzaamheid te ondersteunen¹. Zelfredzaamheid bij rampen en crisis is een belangrijk aandachtspunt van de rijksoverheid in het kader van de interdepartementale Nationale Risicobeoordeling en de plannen die daaruit voortvloeien.

Doel van de pilot is de versterking van de capaciteiten van burgers, bedrijven en maatschappelijke organisaties op het gebied van zelfredzaamheid en burgerparticipatie bij natuurbranden op de Veluwe door het invoeren van diverse concrete maatregelen op het gebied van communicatie, planvorming, inrichting en beheer.

Gewenst eindresultaat:

- Inzicht in het huidige niveau van zelfredzaamheid, ook in relatie tot de bestrijdbaarheid, waarvan de mogelijkheden van burgerparticipatie onderdeel uitmaken (nulmeting)
- Inzicht hoe dit niveau kan worden verhoogd tot een aanvaardbaar niveau, en uitwerking daarvan in termen van maatregelen (planvorming en design)
- Invoering daarvan

De Pilot Zelfredzaamheid bij natuurbranden – Veluwe is uitgevoerd in de periode van 1 maart 2009 tot 15 juni 2010 onder leiding van de Provincie Gelderland en in nauwe samenwerking met de Veiligheidsregio Noord- en Oost-Gelderland (VNOG), de gemeenten Epe en Nunspeet en andere organisaties. In totaal hebben een dertigtal organisaties en zo'n ruim 450 burgers meegewerkt om een succes te maken van dit project.

Centraal in de pilot stonden enkele realistische ontruimingsoefeningen tijdens oefenweken die georganiseerd zijn op een particulier landgoed, een camping en een recreatiepark:

- Op Landgoed Welna te Epe van 26 t/m 30 oktober 2009
- Op Camping De Wildhoeve te Emst van 2 t/m 6 november 2009
- Op Recreatiepark Samoza van 15 t/m 19 maart 2009



¹ Ministerie van Binnenlandse zaken en Koninkrijksrelaties (2009) "*Nationale Veiligheid; Brief minister over versterking zelfredzaamheid bij rampen en crises*". Ministerie van Binnenlandse Zaken en Koninkrijksrelaties. Tweede Kamer, kamerstuk 2008–2009, dossiernummer 30821, nummer 9, 19 juni 2009.

De Pilot Zelfredzaamheid bij natuurbranden – Veluwe heeft een serie gezichtspunten opgeleverd die meer inzicht geven in de mate van zelfredzaamheid van burgers bij natuurbranden en de handelingsperspectieven die zij daarbij hebben. Oefenweken met zo realistisch mogelijke ontruimingen op een drietal natuur- en recreatieterreinen hebben als katalysator gediend. Daarbij is uitgegaan van een scenario met een onbeheersbare natuurbrand die moeilijk bestrijdbaar is en het verblijf van recreanten op de drie oefenlocaties binnen één tot twee uur onmogelijk maakt. Gekeken is naar de mate van zelfredzaam gedrag van burgers en welke instrumenten dit zelfredzame gedrag kunnen versterken, wanneer vluchten bij natuurbranden aan de orde is.



2 Zelfredzaamheid van burgers bij natuurbranden

2.1. Zelfredzaamheid bij rampen en crises

In de eerste fase van een ramp of een crisis zijn burgers en bedrijven vaak enige tijd op zichzelf zijn aangewezen, zeker bij grotere incidenten. De capaciteit van de professionele hulpverlening is per definitie beperkt en wordt als eerste ingezet voor de mensen die deze het hardst nodig hebben. Daarnaast hebben burgers en bedrijven ook een eigen verantwoordelijkheid om zich voor te bereiden op rampen en crises. Dit geldt voor zowel zelfredzame als verminderd zelfredzame burgers. Ook is het van belang dat burgers en maatschappelijke organisaties zich inzetten om medeburgers te helpen. Onderzoek toont aan dat burgers over het algemeen goed in staat zijn zichzelf enige tijd in veiligheid te brengen. Mensen raken bij een ramp meestal niet in paniek en handelen rationeel met bereidheid om getroffenen hulp te verlenen bij incidenten. Onderzoek toont ook aan, dat mensen in deze zelfredzaamheid en redzaamheid gehinderd kunnen worden door een gebrekkige voorbereiding. Voorbereiding heeft dan zowel maken met kennis en geïnformeerd zijn, als ook met het geloof in eigen kunnen. Voorbereiding op rampen en crises is voor de meeste mensen echter niet vanzelfsprekend. Een lage inschatting van de waarschijnlijkheid dat een risico zich voordoet, lijkt hiervoor de belangrijkste oorzaak. Rampen gebeuren - in de ogen van veel Nederlanders - in andere landen en als er in Nederland iets gebeurt, zal het hen niet persoonlijk overkomen. Verder blijkt dat professionals in de voorbereiding op calamiteiten niet of nauwelijks rekening houden met zelfredzaamheid van burgers en maatschappelijke organisaties. Hierdoor blijven kansen onbenut².

Gelet op deze probleemstelling heeft BZK het initiatief genomen om samen met een aantal partners in crisisbeheersing een *project zelfredzaamheid* op te zetten met als doel de voorbereiding van burgers op calamiteiten alsmede de mogelijkheden voor burgerparticipatie bij calamiteiten aantoonbaar te versterken. De Pilot Zelfredzaamheid bij natuurbranden - Veluwe is één van de vier pilots die in het kader van dit BZK-project worden uitgevoerd.

2.2. Natuurbranden in de Nationale Risicobeoordeling

Maar weinig mensen in Nederland zijn zich ervan bewust dat in hun eigen land natuurbranden zich regelmatig voordoen, wanneer sprake is van droogte (NRB, 2008). Soms echter halen grote natuurbranden het landelijk nieuws, zoals bij Kootwijk (1995), Schoorl (2009) en de recente natuurbranden in april 2010 (Schoorl, Hoog Soeren,



Noord-Brabant, Drenthe en Noord Limburg). De duinbranden in Schoorl zoals die zich in augustus 2009 en april 2010 voordeden, vormen een uitzondering op eerdere natuurbrandincidenten in Nederland, omdat het de eerste natuurbranden in Nederland zijn waarbij daadwerkelijk geëvacueerd werd. Tijdens de eerste duinbrand werden 550 mensen vanwege rookontwikkeling en bedreiging door brand uit een woonwijk geëvacueerd.

Vanwege directe bedreiging door rook en brand werden ongeveer 550 burgers geëvacueerd, met inbegrip van gepensioneerden en hotelgasten. Zij konden pas de volgende dag terugkeren naar hun huis en hotel. Gelukkig was er geen sprake van persoonlijk letsel of grote materiële schade, met uitzondering van het

² Ministerie van Binnenlandse zaken en Koninkrijksrelaties (2009) "*Nationale Veiligheid; Brief minister over versterking zelfredzaamheid bij rampen en crises*". Ministerie van Binnenlandse Zaken en Koninkrijksrelaties. Tweede Kamer, kamerstuk 2008-2009, dossiernummer 30821, nummer 9, 19 juni 2009.

getroffen duingebied. Ook de meest recente duinbrand in Schoorl (april 2010) ging met een evacuatie gepaard: 450 mensen geëvacueerd, zo blijkt uit de regionale nieuwsbladen.

Desondanks wordt in Nederland nog altijd ten onrechte verondersteld dat de brandweer in staat is om elke natuurbrand, waar en wanneer deze zich ook voordoet, te beheersen. De risico's van onbeheersbare natuurbranden worden ernstig onderschat door het grote publiek en het gros van onderzoekers, besluitvormers en beleidsmakers van publieke en private organisaties. Dit terwijl uit onderzoek blijkt, dat de kans dat een onbeheersbare natuurbrand zich voordoet in feite vrij groot is. In het grootste bos- en natuurgebied in ons land, de Veluwe, is deze kans gemiddeld 4% per jaar en 50% in jaren met droogte. Deze kansen zijn veel hoger dan maatschappelijk aanvaardbaar wordt geacht voor andere omgevingsrisico's, zoals overstromingen en vervoer, opslag en gebruik van gevaarlijke stoffen (Van Gulik, 2008).

Bij voldoende wind en droogte kan een onbeheersbare natuurbrand zich snel uitbreiden tot een grootschalig incident met een stevig impact. Deze overstijgt de capaciteit van de (inter)regionale crisisorganisatie al snel op diverse manieren. Een onbeheersbare natuurbrand kan een aanzienlijke tot ernstige (landelijke) impact hebben, zo blijkt uit de Nationale Risicobeoordeling. Inspanningen op rijksniveau zijn nodig om deze risico's te beperken tot een maatschappelijk aanvaardbaar niveau³. Een preventieve evacuatie kan bij de geschetste grote natuurbrand niet volledig op tijd worden uitgevoerd, ongeacht de evacuatiestrategie. In geval van evacuatie bij onbeheersbare natuurbranden gaat het om een maximale handelingstijd van enkele uren⁴.

2.3. Zelfredzaamheid bij natuurbranden: een verkenning

Zelfredzaamheid wordt door het ministerie van BZK aangeduid als het vermogen van burgers om zichzelf en anderen te helpen in voorbereiding op, tijdens en na crisis, waar nodig en mogelijk gefaciliteerd door de overheid (BZK, 2008). Volgens NIFV wordt onder burgerparticipatie bij rampen en zware ongevallen verstaan: alle handelingen die door burgers worden verricht ter voorbereiding op en tijdens rampen en zware ongevallen, om zichzelf én anderen te helpen de gevolgen van de ramp of het zware ongeval te beperken⁵. In het NIFV-onderzoek wordt 'zelfredzaamheid bij brand' omschreven als het menselijk vermogen om signalen van gevaar waar te nemen en te interpreteren, en om beslissingen te nemen en uit te voeren die gericht zijn op het overleven van een brandsituatie⁶. Dit gaat om brand in gebouwen. Hoe zit het met zelfredzaamheid van burgers bij natuurbranden in Nederland?

Over zelfredzaamheid bij natuurbranden in de Nederlandse situatie blijkt nog zeer weinig bekend te zijn. Bij zelfredzaamheid wordt doorgaans al snel in termen van 'burgers' en 'burgerparticipatie' gedacht, richt de focus zich al snel op burgers in hun normale woon- en werkomgeving. In geval van natuurbranden hebben we echter ook te maken met recreanten. Het hoogseizoen is immers tevens het seizoen met het grootste natuurbrandgevaar als gevolg van droogte, warmte en wind.

³ BZK (2009). "Nationale Risicobeoordeling. Bevindingenrapportage 2008", Ministerie van Binnenlandse Zaken en Koninkrijksrelaties, Nederland.

⁴ BZK (2009). "NRB Aanvullende analyse voor de taak 'grootschalige evacuatie' (bij een chemisch, nucleair en natuurbrand-scenario)". Den Haag: Ministerie van Binnenlandse Zaken en Koninkrijksrelaties.

⁵ NIFV (2008), "Burgerparticipatie bij rampen en zware ongevallen". In: Magazine Nationale Veiligheid, januari 2008, jaargang 1, nummer 1. Ministerie van Binnenlandse Zaken en Koninkrijksrelaties.

⁶ Kobes, M. (2008) "Zelfredzaamheid bij brand; kritische factoren voor het veilig vluchten uit gebouwen". Boom Juridische Uitgevers: Den Haag, 2008

Naar zelfredzaamheid van recreanten in Nederland is nog weinig onderzoek gedaan. Het onderzoek naar natuurbrandrisico's op de Veluwe door Van Gulik (2008)⁷ biedt aanknopingspunten. In dit rapport worden voor het eerst de termen natuurbranden, zelfredzaamheid en recreanten met elkaar in verbinding gebracht binnen een Nederlandse context. Van Gulik stelt hierin, dat de factoren die bepalend zijn voor de zelfredzaamheid van mensen in een gebouw vertaald kunnen worden naar omgevingskenmerken bij natuurbrand⁸:

1. Gebouwkenmerken (lay-out, grootte, functie)
2. Brandkenmerken (waarneembaarheid, snelheid, rookontwikkeling, hitte)
3. Persoonskenmerken (individuele en sociale kenmerken, persoonsgebonden situatiekenmerken)



Volgens Van Gulik is er tot op heden geen enkele wetgevende manier om brandveiligheid in een natuurgebied te normeren. Compartimentering en ontvluchtingroutes kunnen niet worden geëist en zullen in de omgevingskenmerken dan ook niet tot uitdrukking komen. Overzichtelijke en duidelijke vluchtroutes zijn niet voorhanden. Het instellen van een bedrijfshulpverleningsorganisatie is niet aan de orde, met uitzondering van

grotere recreatieterreinen. Deze laatste zijn echter voornamelijk getraind op EHBO en niet op het begeleiden van de ontruiming van een camping of recreatiepark. De kenmerken van een natuurbrand kunnen divers zijn, en zijn zeker voor de gemiddelde recreant niet voorspelbaar. De dynamiek en onvoorspelbaarheid van het vuur en de rook levert doorgaans voor brandweermensen al risico's op die voor recreanten nog groter zullen zijn. Ook verwacht Van Gulik dat de persoonsgebonden kenmerken een grote rol zullen spelen bij het evacueren van het bedreigde gebied.

Verder stelt van Gulik dat mensen die niet bekend zijn in het terrein en een alternatieve ontvluchtingsroute moeten zoeken, door sociale factoren vertraagd reageren bij de oproep tot evacuatie over te gaan, geen persoonlijke spullen zullen willen achterlaten, de auto willen gebruiken, misschien nog geen direct gevaarsbesef hebben, slecht of niet worden begeleid door een bedrijfshulpverlener kunnen worden betiteld als verminderd zelfredzaam. Verminderd zelfredzaam betekent dat ze geholpen moeten worden om het bedreigde gebied te verlaten. In het ergste geval (omgeving Hoenderloo) staan de gezamenlijke hulpdiensten voor de opgave om 15.000 mensen binnen één tot twee uur naar veilig gebied te evacueren, over dezelfde wegenstructuur die de hulpverleners nodig hebben om bij het brongebied te komen. Vervolgonderzoek naar de waarschijnlijkheid en de omvang van de effecten van een onbeheersbare natuurbrand is noodzakelijk. Hierin moeten de mogelijkheden om de zelfredzaamheid van recreanten en bewoners van de Veluwe te vergroten ten tijde van een natuurbrand nadrukkelijk worden meegenomen (Van Gulik, 2008).

⁷ Gulik, A.T.W. van (2008). "Natuurbrand, een onderschat risico. Kwantitatieve en kwalitatieve benadering om te komen tot bestuurlijke en operationele prioritering in de risico's in de Veiligheidsregio Noord- en Oost-Gelderland." Master of Public Safety, Technische Universiteit Delft

⁸ Van Gulik refereert hier aan de literatuurstudie van Kobes, M, (2007) "Zelfredzaamheid bij Brand; kritische factoren voor het veilig vluchten uit gebouwen", NIFV Nibra, Arnhem

3. Pilot Zelfredzaamheid bij natuurbranden - Veluwe

3.1 Totstandkoming van het pilotproject

Tijdens de uitwerking van het natuurbrandscenario in de Nationale Risicobeoordeling in de herfst van 2008 legde het ministerie van BZK ambtelijk het volgende verzoek voor aan de Veiligheidsregio Noord- en Oost-Gelderland: formuleer een pilotproject rondom het thema zelfredzaamheid bij natuurbranden, dat in maart 2009 van start kan gaan. In de korte voorbereidingstijd die volgde maakten de provincie Gelderland en de VNOG met een aantal samenwerkingspartners op de Veluwe een pilot-projectplan. De uitkomsten van de Nationale Risicobeoordeling en het onderzoek Van Gulik (2008) vormden daarbij een belangrijke basis. Eveneens van invloed op de projectformulering was het – nog altijd actuele - agenderingstraject Operatie Phoenix, waarin VNOG een actieve rol speelt om het omgevingsrisico natuurbranden landelijk onder de aandacht te brengen. Risico's van (onbeheersbare) natuurbranden in Nederland worden ernstig onderschat door het grote publiek en een groot deel van onderzoekers, besluitvormers en beleidsmakers van publieke en private organisaties in Nederland. Omdat één van de kerntaken van de provincie de bovenregionale samenwerking is, is de provincie vanaf het begin enthousiast het traject ingegaan en heeft onder andere de projectleider geleverd.

Tot slot speelde een rol dat het onderwerp van zelfredzaamheid bij natuurbranden in Nederland onontgonnen terrein is, zowel in wetenschappelijk opzicht als in termen van toetsing aan de praktijk.

Pionieren, draagvlak creëren en al doende leren zijn sleutelwoorden gebleken voor de projectuitvoering, met de geformuleerde projectdoelstelling als richtingsnoer



3.2. Doel van het pilotproject

Doel van de pilot:

Versterking van de capaciteiten van burgers, bedrijven en maatschappelijke organisaties op het gebied van zelfredzaamheid en burgerparticipatie bij natuurbranden op de Veluwe (in het bijzonder in het pilotgebied tussen Epe en Nunspeet) door het invoeren van diverse concrete maatregelen zoals op gebied van communicatie, planvorming, inrichting en beheer.

Gewenst eindresultaat:

- Inzicht in het huidige niveau van zelfredzaamheid, ook in relatie tot de bestrijdbaarheid, waarvan de mogelijkheden van burgerparticipatie onderdeel uitmaken (nulmeting)
- Inzicht hoe dit niveau kan worden verhoogd tot een aanvaardbaar niveau, en uitwerking daarvan in termen van maatregelen (planvorming en design)
- Invoering daarvan

Specifieke opbrengsten

De pilot Zelfredzaamheid bij natuurbranden – Veluwe geeft antwoorden op de volgende vragen die centraal staan voor elke activiteit en de pilot als geheel:

- *Welke handelingsperspectieven hebben burgers in situaties van natuurbrandgevaar?*
- *Wat is de mate van zelfredzaamheid van burgers in situaties van natuurbrandgevaar?*
- *Wat betekent dit voor de wijze waarop betrokken publieke en private partijen dienen te handelen, wanneer zij bij reële dreiging van natuurbrand overgaan tot het ontruimen en/ of evacueren van terreinen?*
- *Welke maatregelen kunnen genomen worden om de situatie van brandveiligheid in natuur- en recreatieterreinen te verbeteren uit het oogpunt van versterking van zelfredzaamheid?*
- *Op welke wijze kan communicatie aan het publiek bijdragen aan het versterken van de zelfredzaamheid van burgers in geval van natuurbranden?*
- *Welke instrumenten en middelen zijn in deze pilot toegepast om zelfredzaamheid van burgers te versterken? Wat werkt wel, en wat werkt niet?*
- *Welke leerervaringen en aanbevelingen levert de pilot op voor een eventueel landelijk vervolgtraject ter versterking van zelfredzaamheid bij natuurbranden, in het bijzonder de multidisciplinaire crisisorganisatie?*
- *Oplevering van een aantal doelgroep- of themagerichte producten of oplossingsrichtingen die mogelijk ook in andere (vergelijkbare) gebieden van Nederland kunnen worden toegepast.*

3.3. Studiegebied van het pilotproject

De Veluwe

Met een oppervlakte van bijna 1.000 km² is de Veluwe⁹ is het grootste bos- en natuurlandschap van Nederland en van groot belang voor de natuur in Noordwest Europa¹⁰. Het gebied maakt deel uit van de Ecologische Hoofd Structuur (EHS) en is ook aangewezen als Natura 2000-gebied. Daarmee valt de Veluwe onder het strengste beschermingsregime voor natuurgebieden. Naast natuurwaarden herbergt de Veluwe ook recreatieve waarden. Op jaarbasis bezoeken ongeveer 28 miljoen dagjesmensen het gebied, terwijl ongeveer 1,7 miljoen vakantiegangers er wat langer verblijven. Bijna

⁹ Zie de website www.gelderland.nl > Thema's Landelijk gebied > Natuur > Natura 2000 beheerplannen > Veluwe: Natura 2000-gebied (<http://www.gelderland.nl/eCache/DEF/3/644.html>)

¹⁰ Provincie Gelderland (2005) "Dynamiek en vernieuwing op de Veluwe. Reconstructieplan Veluwe", Provinciale Staten van Gelderland, 30 maart 2005.

zeshonderd verblijfsrecreatiebedrijven nemen een gezamenlijke oppervlakte in van bijna 3.000 ha¹¹.

Drie locaties

De Pilot Zelfredzaamheid bij natuurbranden – Veluwe heeft een drietal ondernemingen bereid gevonden om deel te nemen aan oefenweken: Landgoed Welna (Epe), Camping De Wildhoeve (Emst) en Recreatiepark Samoza (Nunspeet).



Landgoed Welna ligt in de gemeente Epe, is 560 ha groot en bestaat voornamelijk uit bos en hei. Het landgoed wordt doorsneden door de provinciale weg Epe-Nunspeet, waarlangs aan de zuidzijde een aantal bebouwde elementen voorkomen voor woon- en werkfuncties. De continuïteit van het familielandgoed Welna is gebaseerd op houtproductie, ontwikkeling bouwhout, verhuur onroerend goed, zorgfunctie en verpachting van faunabeheer. In de loop van de tijd is verder afgeweken van het traditionele land(goed)gebruik. Op het terrein bevinden zich vakantiewoningen voor vaste gasten een tipidorp (kampeerveld met tipitenten), een gastenverblijf en een zorghoutvesterij (samen met zorginstelling 's Heerenloo). Plannen voor een kudde met schaapskooi zijn in een vergevorderd stadium¹².



Camping De Wildhoeve te Emst ligt aan de rand van Kroondomein Het Loo op de Veluwe. De camping heeft kampeerplaatsen met mogelijkheid tot het huren van tenten en stacaravans. De camping richt zich op de doelgroep van gezinnen met kinderen van 0 tot 14 jaar, en daarnaast ook op senioren. De oppervlakte van het terrein bedraagt 12 hectare met 50 jaar standplaatsen, 330 toeristische standplaatsen, 10 camperplaatsen en 5 stacaravans. De camping beschikt over een speeltuin en sportterrein, een buitenzwembad, verwarmd binnenzwembad en peuterbad. Verder zijn er een snackbar en een restaurant¹³. Bij een volle bezetting tijdens hoogseizoen telt de camping zo'n 1.200 gasten. Camping de Wildhoeve is een familiebedrijf, dat met een klein team wordt gerund. De dagelijkse bedrijfsvoering is in handen van de eigenaren.



Recreatiepark Samoza ligt in de bossen bij Vierhouten op de Veluwe. De camping heeft kampeerplaatsen en biedt mogelijkheid tot het huren van bungalows. Verder is er een buitenzwembad, verwarmd binnenzwembad en peuterbad¹⁴. De oppervlakte van het terrein bedraagt 60 hectare met een totaal van 1212 plaatsen aan capaciteit verdeeld over 250 toeristische standplaatsen, 862 jaarplaatsen en 100 seizoensplaatsen¹⁵. Bij een volle bezetting tijdens hoogseizoen telt het recreatiepark zo'n 4000 gasten. De eigenaar bezit meerdere recreatieterreinen. De dagelijkse bedrijfsvoering is in handen van een parkbeheerder, die door de eigenaar is aangesteld.

3.4. Planning en projectontwikkeling

Aan het begin van de Pilot Zelfredzaamheid bij natuurbranden – Veluwe zijn verwachtingen ten aanzien van de resultaten geformuleerd in het projectplan en de bijbehorende activiteitenbeschrijving. De pilot heeft sindsdien een aanzienlijke ontwikkeling heeft doorgemaakt.

Startbijeekomst

¹¹ MNP (2007) "Natuurbalans 2007", Milieu- en Natuurplanbureau met medewerking van: Wageningen Universiteit & Researchcentrum (WUR). Bilthoven: september 2007.

¹² Zie de website www.landgoedwelna.nl

¹³ Zie de website www.eurocampings.net

¹⁴ Zie de website www.eurocampings.net

¹⁵ Zie de website www.vvvvierhouten.nl.

Op 30 maart 2009 vond een startbijeenkomst plaats in het provinciehuis te Arnhem met deelname van 25 vertegenwoordigers van ongeveer 10 organisaties. Tijdens de startbijeenkomst bleek er veel animo te zijn om met de pilot aan de slag te gaan.

Bovendien sprak men een duidelijke voorkeur uit voor het organiseren van realistische ontruimingsoefeningen als middel om een beeld te verkrijgen van zelfredzaamheid bij natuurbranden, bij voorkeur op de drie locaties (landgoed, camping en recreatiepark) met een zo representatief mogelijke bezetting door recreanten te werven, in plaats van oefenen met studenten zoals voorgesteld in het projectplan.

De kopgroep en drie thema-werkgroepen die tijdens deze bijeenkomst geformeerd zijn, zijn vervolgens met deze opdracht aan de slag gegaan. Ook besloot men veldbezoeken te organiseren als onderdeel van de voorbereiding op de oefenweken.

Veldbezoeken

De werkbezoeken hadden tot doel om de projectuitvoerders van de verschillende organisaties op gelijke vlieghoogte te brengen. Tegelijkertijd zijn deze veldbezoeken benut om een brede groep van belanghebbenden uit te nodigen en zodoende ambtelijk en bestuurlijk draagvlak voor het onderwerp van de natuurbrandproblematiek op de Veluwe creëren. De veldbezoeken stelden de medewerkers van het ministerie van BZK en de leden van de landelijke Expertgroep Zelfredzaamheid in de gelegenheid om vanuit een realistische setting mee te denken met de projectuitvoerders over het thema van versterken van zelfredzaamheid bij natuurbranden op de Veluwe.

Het veldbezoek aan Camping De Wildhoeve en Recreatiepark Samoza vond plaats op één en dezelfde dag, 15 mei 2009. Het veldbezoek aan Landgoed Welna vond een maand later plaats, op 12 juni 2008. Er was belangstelling van respectievelijk 34 en 46 vertegenwoordigers van verschillende organisaties.



Instrumentenontwikkeling in een drietal werkgroepen

Een drietal werkgroepen boog zich in de voorbereiding op de oefenweken over de vraag, welke instrumenten ingezet kunnen worden ter versterking van de zelfredzaamheid van burgers op de oefenlocaties in geval van ontruiming bij een natuurbrand. Hierbij werd uitgegaan van een realistisch scenario van 1 – 2 uur, voordat het vuurfront de locatie

bereikt. De werkgroepen waren samengesteld uit vertegenwoordigers van verschillende organisaties, zoals voorlichters en AOV'ers van gemeenten, veiligheidsregio's, gemeentelijke brandweer, zorginstelling, Recron en ANWB. De werkgroep 'camping' concentreerde zich op De Wildhoeve en Samoza, de werkgroep 'landgoed' op Welna en de werkgroep 'communicatie' op communicatiemiddelen die op elk van de drie locaties zou kunnen worden ingezet.

Bij de voorbereiding van de oefenweken in het najaar op Landgoed Welna en Camping De Wildhoeve namen de ondernemers zelf regelmatig deel aan de werkgroepvergaderingen om mee te denken over praktische verbetermaatregelen. Tijdens de oefenweken bleek dat daardoor de landgoed- en campingorganisaties meer voorbereid waren dan de bedoeling van de projectopzet was, en de "nul-situatie" veel meer een "nul-plus-situatie" bleek te zijn. Vandaar dat in overleg besloten is tijdens de voorbereiding op de derde oefenweek in het voorjaar alleen de eigenaar van Recreatiepark Samoza deel te laten nemen aan de werkgroepvergaderingen. De parkbeheerder met verantwoordelijkheid over de dagelijkse bedrijfsvoering was alleen op de hoogte van de hoofdlijnen.

Planning en opzet van de drie oefenweken

De opzet van de oefenweken was een leerproces voor de organisatoren, aangezien in Nederland nog niet eerder ervaringen waren opgedaan met realistisch ontruimingsoefeningen van natuur- en recreatieterreinen. Het toont ook het lef van de betrokken ondernemers in dit project door dit experiment op eigen terrein aan te durven.

De oefenweken zijn in het laagseizoen gepland, omdat een ontruiming in het hoogseizoen met betalende gasten niet haalbaar is. Het is immers gecompliceerd voor terreineigenaren en recreatie-ondernemers om het ontruimen te oefenen met betalende gasten in hoogseizoen. Om voldoende deelnemers voor de oefenweken te kunnen werven werd in overleg met de ondernemers besloten een midweek met gratis standplaats en een aantrekkelijk recreatieprogramma aan te bieden aan geïnteresseerde recreanten. Oorspronkelijk was het idee om de oefenweken achtereenvolgens op de drie locaties te houden in de periode oktober – november 2009. Tijdens het opzetten van de oefenorganisatie bleek echter het teveel van het goede om drie oefenweken in zo'n korte tijd te organiseren. Daarom werd besloten om de oefenweken Landgoed Welna en Camping De Wildhoeve in het najaar te houden en de oefenweek Recreatiepark Samoza in het voorjaar (maart 2010).

Tijdens elke oefenweek werden twee ontruimingsoefeningen gepland, op dinsdag en donderdag. De eerste ontruimingsoefening (dinsdag) was bedoeld om een beeld te krijgen van de zogenaamde "nulsituatie": het verloop van de ontruiming in de huidige reële situatie. Tijdens de tweede ontruimingsoefening (donderdag) werden de instrumenten ingezet die de werkgroepen hadden ontwikkeld: om te bezien of deze verbetermaatregelen inderdaad een versterking van de zelfredzaamheid opleverden.

Ook werd besloten om tijdens elke ontruimingsoefening waarnemers in te zetten voor het observeren van het gedrag van de deelnemers aan de oefening uit het oogpunt van zelfredzaamheid bij natuurbranden. Na elke ontruiming werd opvang van deelnemers georganiseerd in een speciaal voor de oefening opgebouwde tent. Hier werd hen een lunch aangeboden en gevraagd om een lijst in te vullen met vragen over de zojuist gehouden ontruimingsoefeningen, opgesteld om een indruk te krijgen van de mate van zelfredzaam gedrag van de deelnemers.

De deelnemers hebben zichzelf aangemeld voor de oefenweken en waren derhalve op de hoogte van het feit dat zij mee zouden doen aan een ontruiming. Bij aankomst en registratie op de eerste dag van de oefenweek ontvingen de deelnemers een programmaboekje met informatie op hoofdlijnen en veiligheidsinstructies. Wel werd verteld op welke dag de oefening plaats zou vinden, maar niet het tijdstip.



Op woensdagavond volgde nog een gezamenlijke sociale bijeenkomst om deelnemers in de gelegenheid te stellen hun verhaal te vertellen en eventuele spanning kwijt te kunnen.

Om de realistische waarde van de situatie te vergroten werd door de brandweer vlak voor elke ontruimingsoefening een brand gesimuleerd door brandbaar materiaal te stoken in een vuurton dicht bij de oefenlocatie. Hierdoor konden de deelnemers ook de brand ruiken en rookontwikkeling zien. Op het moment dat het brandde nam de brandweer contact op met het management van de camping met de mededeling er een brand was en dat de camping binnen een uur ontruimd moest worden.

Waarnemen en evalueren

De zo ontwikkelde opzet van de oefenweken leidde tot het instellen van een extra werkgroep om onder leiding van de provincie het waarnemen en evalueren goed vorm te geven. Hiervoor is een stagiaire ingezet van de opleiding Integrale Veiligheidskunde van Hogeschool Saxion te Deventer. Ook is samenwerking gezocht met TNO, NIFV en het bureau VDMMP die uitgebreid ondersteuning hebben geleverd bij de voorbereiding, de gegevensverwerking en de evaluatie. Deze noodzakelijke ondersteuning was op voorhand niet voorzien in de oorspronkelijke projectformulering en derhalve slechts gedeeltelijk gefinancierd vanuit het projectbudget. Aan de TNO, NIFV en VDMMP is om die reden recht van publicatie op basis van de verzamelde gegevens toegezegd, dit in overleg met de provincie Gelderland, VNOG en het ministerie van BZK.

Filmploeg en dvd

Tijdens de drie oefenweken werden filmopnamen gemaakt door studenten van de opleiding Journalistiek van de Christelijke Hogeschool Ede (CHE). Van deze filmopnamen maakten de verschillende filmploegjes een eigen korte productie in het kader van een studieopdracht. Het grote aantal filmbeelden diende ook als basis voor een dvd die door CHE geproduceerd wordt in overleg met het pilot-project (werkgroep communicatie, Recron en Bosschap).

Draaiboek en oefenorganisatie

Al vrij snel na de startbijeenkomst werd een begin gemaakt met het ontwikkelen van een draaiboek. Het handigst bleek het om een generiek draaiboek te maken, dat bruikbaar was voor elke oefenweek. Aanvullend werden dagdraaiboeken gemaakt voor de organisatie en uitvoering ter plaatse. Het besluit om drie oefenweken met elk twee realistische ontruimingsoefeningen te houden en hiervoor recreanten te werven leidde bovendien tot de noodzaak om een oefenorganisatie in te stellen. Deze tijdelijke organisatie stond onder leiding van een regiegroep die met behulp van het draaiboek grip hield op de diverse werkprocessen die niet in de oorspronkelijke projectformulering waren voorzien:

- de coördinatie van de operationele voorbereiding en multidisciplinaire afstemming
- de organisatie ter plaatse
- de organisatie van de waarneming tijdens de ontruimingsoefeningen
- de afstemming met de werkgroepen 'landgoed', 'camping' en 'communicatie'

Al vroeg in de uitvoering bleek dat de opzet van de pilot een schot in de roos was in termen van risicocommunicatie, het vergroten van risicobewustzijn onder diverse groepen en het creëren van draagvlak, zowel ambtelijk als bestuurlijk. In de praktijk is dan ook een grotere capaciteitsinzet gerealiseerd door een groter aantal publieke en private partijen dan oorspronkelijk in het plan voorzien:

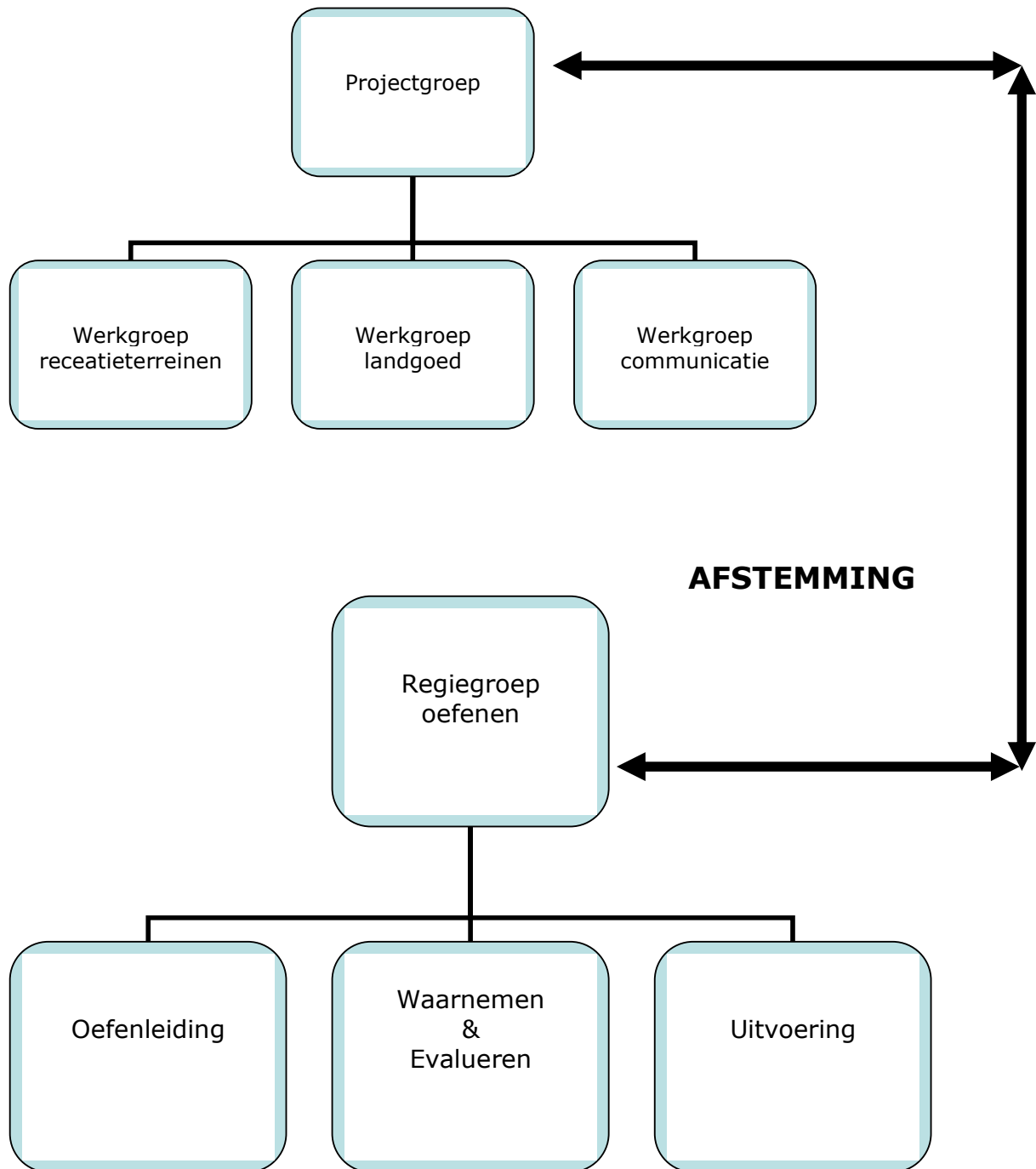
- De provincie Gelderland pleegde een zwaardere inzet op de algemene projectleiding, het voorzitterschap van de regiegroep en de werkgroep waarnemen & evalueren;

- De VNOG nam het leeuwendeel van de operationele oefenorganisatie voor eigen rekening, inclusief de werving van recreanten en de afstemming met een groot aantal samenwerkingspartners om de oefenweken in de praktijk goed te laten verlopen;
- Er werd een groter beroep werd gedaan op de betrokken inzet van gemeenten en leden van de werkgroepen Landgoed, Camping en Communicatie
- De Werkgroep Waarnemen & Evalueren kon worden samengesteld door mede een beroep te doen op TNO, NIFV en VDMMP. Deelname bleek interessant vanwege het unieke karakter van het project en de publicatiemogelijkheden.
- Voor het realiseren van de oefenweken, waaronder het aanbieden van een aantrekkelijk midweek voor recreanten, werd een beroep gedaan op tal van organisaties. In veel gevallen was sprake van medewerking op vrijwillige basis.

:



Project- en oefenorganisatie



Bij de tussenevaluatie van de twee oefenweken in het najaar door de regiegroep bleek dat de betrokkenen tevreden waren met de toegepaste werkwijze en oefenorganisatie en het verloop van de oefenweken. De regiegroep besloot grotendeels dezelfde werkwijze aan te houden voor de oefenweek op Samoza, ook wat betreft de inzet van instrumenten ter versterking van de zelfredzaamheid. De oefenorganisatie werd door de bijdrage van een groot aantal verschillende organisaties als te complex ervaren om wijzigingen door te voeren. Dat zou tot verwarring kunnen leiden en haperingen in de uitvoering van de derde oefenweek. Ook zou inzet van een andere instrumentmix de vergelijkbaarheid van de drie oefenweken en de ontruimingsoefeningen niet ten goede komen. Bovendien bleek er te weinig capaciteit beschikbaar om tijdig verbeteringen in de instrumentenmix aan te brengen.

3.5. Activiteiten in het kader van het BZK-project

Ondersteuning vanuit het BZK-project

Deze pilot maakte deel uit van een groter geheel, het BZK-project Zelfredzaamheid bij Rampen en Crisis. Vanuit de projectorganisatie is zoveel mogelijk deelgenomen aan een serie van bijeenkomsten die door BZK werden georganiseerd om uitwisseling met de andere pilots mogelijk te maken. Met de pilot Amsterdam-Amstelland leidde dat bovendien tot een bilaterale uitwisselingsbijeenkomst in het najaar. Deze bijeenkomsten waren bijzonder leerzaam vanwege de ruimte voor reflectie, kritische vragen en reflectie, mede dankzij de deelname van de landelijke BZK-Expertgroep Zelfredzaamheid en het BZK-projectteam.

Ondanks goede voornemens bleek het echter moeilijk om praktische instrumenten en werkwijzen van de pilots toe te passen in deze pilot, vanwege de onderlinge verschillen in de projectaanpak (dit vroeg om een vertaalslag, die niet eenvoudig was) en de gelijktijdige fasering van de pilots (ontwikkel- en uitvoeringsfasen verliepen gelijktijdig waardoor instrumenten nog niet op tijd uitontwikkeld waren).

Externe nulmeting en eindmeting

Door de projectleiding is op verzoek ondersteuning geleverd in het kader van de externe nulmeting en eindmeting die als onderdeel van het BZK-Project Zelfredzaamheid bij Rampen en Crises is uitgevoerd onder de doelgroepen in het gebied van de vier pilots.

3.6 Afbakening van het pilotproject

Ontruimen tot aan de terreingrens

Bij de opzet van de oefenweken is met opzet voor gekozen om de ontruimingsoefeningen te beperken tot het terrein van de oefenlocaties: het landgoed, de camping en het recreatiepark. Voorbij de terreingrens treden diverse multidisciplinaire processen die in werking (zoals verkeersregeling, opvang en nazorg) die de aandacht zouden hebben afgeleid van het centrale thema van deze pilot: de zelfredzaamheid van burgers.

Geen oefening van de operationele hulpdiensten

De kennis en kunde van de operationele hulpdiensten op het gebied van oefenen is in deze pilot alleen benut om de ontruimingsoefeningen te organiseren en daarbij de veiligheid van alle betrokkenen bij de uitvoering ervan zoveel mogelijk te garanderen. Daar waar anders hulpdiensten bij oefeningen beoordeeld worden op procedures en competenties die zij geacht worden bij incidenten in te zetten, stonden ditmaal de burgers centraal. Dit inzicht levert een aardige vraag op over zelfredzaamheid: welke competenties horen daarbij?

Niet alles kunnen doen

De formulering van het verwachte eindresultaat refereert aan het begrip zelfredzaamheid ook in relatie tot de bestrijdbaarheid van (natuur-)branden, waarbij de burger ook zou kunnen participeren, zowel in de voorbereiding als in de repressieve fase. Dit deelonderwerp is door de gekozen uiteindelijk projectaanpak uiteindelijk maar gedeeltelijk aan de orde. Zo is er wel aandacht besteed aan de communicatieve kant om te zorgen dat de burger zich meer bewust is van het gevaar van natuurbranden in natuurgebieden.

Verder geldt dat binnen het tijdsbestek van de pilot niet mogelijk is gebleken om een (vanuit zelfredzaamheid) versterkt risicocommunicatieplan voor de Veluwe te ontwikkelen. Deze ambitie bleek nog een brug te ver. Hetzelfde geldt voor het vertalen van de uitkomsten van deze pilot voor de crisisorganisatie op gemeentelijk, (inter)regionaal, provinciaal en landelijk niveau. Wel is het zo, dat de genoemde onderwerpen met meer fundering benaderd kunnen worden met de inzichten die in deze pilot zijn opgedaan. Toch is ook hier bescheidenheid en terughoudendheid op zijn plaats.

Meer vragen dan antwoorden

Vanaf de start van de pilot bleek het noodzakelijk veel aan management van verwachtingen te moeten doen. De gekozen projectaanpak bleek niet alleen veel enthousiasme en aantrekkingskracht op de samenwerkingspartners uit te oefenen. Tegelijkertijd werden er ook veel hooggespannen verwachtingen gewekt zonder dat dit de bedoeling was. Stuurmanskunst was vereist, in de eerste plaats om een complexe oefenorganisatie met veel publieke en private partners op de rit te zetten en in het spoor te houden. Ten tweede om een eigen coherente koers te blijven varen en onderweg zo veel mogelijk gebruik te maken van het grote aantal tips, suggesties en aanbevelingen die tijdens de uitvoering boven bleven drijven. We bleken een bron van energie te hebben aangeboord, die we niet allemaal konden benutten vanwege de simpele beperkingen in *de span of control*. Vanaf het begin hebben we tijdens de overleggen gesteld dat de pilot een belangrijke agenderingsfunctie had. Daar voegden we al snel aan toe: 'we roepen meer vragen op dan de antwoorden die we kunnen geven'.

Duidelijk voor ons is in ieder geval dat we met het project de 'awareness' rond het gevaar van natuurbrandbestrijding goed op zowel de ambtelijke als de bestuurlijke kaart hebben gekregen. Het veldbezoek aan de campings en het landgoed was wat dat betreft een echte 'eyeopener' voor de deelnemers. Het blijkt toch wat anders te zijn om de plannen vanaf het papier te zien of midden in het terrein te staan en te praten over de problemen met de zeer betrokken eigenaars.

We benadrukken, dat het hier echt gaat om een eerste pilot over zelfredzaamheid bij natuurbranden in Nederland. De resultaten en bevindingen in dit rapport zijn gebaseerd op praktijkoefeningen uitgevoerd op drie afgebakende natuur- en recreatieterreinen. Het is maar beperkt mogelijk om deze uitkomsten rechtstreeks te extrapoleren naar andere terreinen. De pilot is vooral een start, van een gezamenlijk publiek-privaat leerproces dat in de loop van de tijd de antwoorden levert die leiden tot de versterking van de zelfredzaamheid van burgers, ook bij natuurbranden.



4. De oefenweken: uitvoeringsprestaties

4.1. Zes ontruimingsoefeningen met burgers op drie locaties

De pilot-organisatie slaagde erin om op drie natuur- en recreatieterreinen (een landgoed, een camping en een recreatiepark) per locatie twee realistische ontruimingsoefeningen te houden. Tijdens de eerste ontruimingsoefening (dinsdag) werd een beeld verkregen van het verloop van de ontruiming in de huidige reële situatie op het betreffende terrein. De gezamenlijke sociale bijeenkomst op de woensdagavond stelde deelnemers in de gelegenheid te stellen om hun verhaal te vertellen en eventuele spanning kwijt te kunnen. Tijdens de tweede ontruimingsoefening werden een beeld verkregen van een versterking van de zelfredzaamheid als gevolg van verbetermaatregelen (instrumentenmix).

Naar schatting deden er in totaal zo'n 450 burgers aan de ontruimingsoefeningen mee en aan de gezamenlijke sociale bijeenkomst. Een deel van deze deelnemers deed mee aan de oefenweek op Camping De Wildhoeve én op Recreatiepark Samoza. Waarnemers uit 18 organisaties werden ingeschakeld om tijdens oefeningen het gedrag van mensen bij een ontruiming in verband met bedreiging van een natuurbrand te observeren vanuit het oogpunt van zelfredzaamheid. Tegelijkertijd werden er filmopnamen gemaakt.

4.2. Instrumenten ter versterking van zelfredzaamheid

De werkgroepen ontwikkelden een mix van instrumenten en maatregelen werden ingezet bij de ontruimingsoefeningen op de genoemde natuur- en recreatieterreinen, teneinde de zelfredzaamheid van burgers te versterken wanneer ontvluchten bij natuurbranden aan de orde is natuurbranden. Deze instrumentenmix zag er voor elke ontruimingsoefening op de tweede oefendag ongeveer hetzelfde uit (zie bijlage). We noemen hieronder de belangrijkste instrumenten en verbetermaatregelen, die op de recreatieterreinen werden ingezet in aanvulling op hun ontruimingsplan:

- Vroegtijdige SMS-alarmering van de eigenaren

- Posters op locatie met publieke gebruiksfunctie

Op locaties met een publieke gebruiksfunctie (receptie, zwembad, kantoor, en dergelijke) werden voorafgaand aan de tweede oefendag posters opgehangen om mensen op het terrein te attenderen, dat zij zich weliswaar in een prachtig natuurgebied bevinden, maar dat dit in sommige situaties tot natuurbrand en de noodzaak van ontvluchting kan inhouden.

- Emmer met ontruimingsinstructies

Voorafgaand aan tweede oefendag ontvingen de deelnemers een emmer met daarop ontruimingsinstructies (een emmer is niet alleen handig in dagelijks gebruik, maar als informatiedrager, en om te blussen als dat nodig is). Tijdens de oefenweken op Landgoed Welna en Camping De Wildhoeve betrof dit speelgoedemmertjes voor kinderen. Op Recreatiepark Samoza werden grote rode emmers uitgedeeld. In alle gevallen vonden de emmer(tje)s gretig aftrek.



- Vroegtijdige alarmering van de eigenaren
In tegenstelling tot de eerste oefening¹⁶ werden de eigenaren ditmaal kort na de start van de oefening gewaarschuwd voor de naderende natuurbrand en de noodzaak tot ontruiming. Hoe sneller geïnformeerd, des te eerder wordt de ontruiming opgestart. Dat dit training vergt bleek tijdens de oefenweken. Een van de eigenaren gaf in de hectiek die ontstond de verkeerde windrichting door aan zijn mensen.
- Groepsgewijze SMS-alert van bewoners, bezoekers en personeel
Niet lang daarna ontvingen de andere mensen op terrein (bezoekers, personeel, bewoners) een SMS-alert¹⁷ met de oproep om het terrein te verlaten in verband met bedreiging door een naderende natuurbrand. Tijdens de oefeningen bleek het belang van complete netwerkdekking; op Landgoed Welna en bij de Wildhoeve was deze onvoldoende en ontving niet iedereen (op tijd) een SMS-alert. Voor het middel SMS-alert is gekozen, omdat cell-broadcasting (nog) niet mogelijk was. Inmiddels zijn er vergevorderde plannen op cell-broadcasting in te gaan voeren op de Veluwe.
- Omroepen met megafoon
Bedrijfshulpverleners gebruikten de megafoon om hun instructies aan de mensen op het terrein kracht bij te zetten. Ook hier weer bleek het belang van voorbereiding. De megafoons op Camping De Wildhoeve werkten minder goed omdat de batterijen bijna leeg waren. De boswachter op landgoed Welna merkte dat het gebruik van een megafoon een positieve invloed had op "zijn" bereik.
- Handmatig bediende brandweersirene



Er werd gebruik gemaakt van een handmatig bediende brandweersirene om de mensen op het terrein met een duidelijk hoorbaar geluidssignaal te alarmeren. Deze werden vroeger door de brandweer gebruikt. Op Landgoed Welna had deze sirene een beperkt bereik in vergelijking tot de oppervlakte van het terrein. De sirene was niet hoorbaar in het tipidorp. Op Camping De Wildhoeve hoorden de mensen de sirene wel, maar associeerden zij dit geluidssignaal niet met een alarm dat voor hen bedoeld kon zijn. Daarom liet de oefenorganisatie tijdens de gezellige avond voorafgaand aan de tweede ontruimingsoefening op Recreatiepark Samoza dit geluid horen met de boodschap, dat dit signaal werd ingezet om de mensen op het terrein te waarschuwen: u moet het terrein verlaten. De volgende dag werd de bediener van de handbediende brandweersirene met de megafoon achter op de laadbak van een terreinauto rondgereden. Zo werd in korte tijd een grotere groep mensen bereikt op het grote en geaccidenteerde terrein van het recreatiepark dat bij ontruiming behoorlijk onoverzichtelijk is.

Overigens is tot het gebruik van een handmatig bediende brandweersirene besloten, omdat inzet van de zogenaamde WAS-palen (waarvan op iedere eerste maandag van de maand om 12:00 uur een geluidstest te horen is in heel Nederland) niet bruikbaar bleek. De bijbehorende WAS-boodschap is immers: ga naar binnen, sluit deuren en ramen, en zet de radio aan (rampenzender). Deze boodschap is echter niet bruikbaar in geval van ontvluchting van een natuur- en recreatieterrein bij een natuurbrand. Dit was ook de uitkomst een mini-enquête onder VNOG-officieren en -hoofdofficieren van dienst (zie bijlage).

¹⁶ Op de eerste oefendag werd het signaleren van het gevaar overgelaten aan de situatie (ontdekking van rook en brand door mensen op het terrein zelf). Daardoor ontstond tijdverlies bij het opstarten van de ontruiming.

¹⁷ Deze groepsgewijze sms-alert was mogelijk door samenwerking met Politie Noord- en Oost-Gelderland. Dit instrument vergt registratie vooraf. Gezien het grote aantal terreineigenaren en recreatieondernemers op de Veluwe, vergt het nog veel organisatie om dit op grotere schaal bij incidenten te kunnen toepassen.

- Placemat met plattegrond en calamiteiteninstructies
 Voor de ontruimingsoefeningen zijn testversies ontwikkeld van geplastificeerde placemats. Deze werden voorafgaand aan de tweede oefendag uitgedeeld aan de deelnemers. De ene zijde van de placemat toonde een plattegrond van het terrein met de ontvluchtingsroute. De andere zijde toonde calamiteiteninstructies (inclusief: wat te doen bij ontruimen) visueel ondersteund met pictogrammen ontwikkeld door Buro Derk Dumbar. Deze pictogrammen zijn bedoeld als hulpmiddel bij de communicatie (beeldtaal) tussen hulpverleners en betrokkenen bij rampen. Het ontwerp is een aanzet tot een standaard van rampenpictogrammen die wereldwijd kan worden toegepast (consequent meertalig gebruik van steekwoorden).



- Vluchtrouteaanduiding (met rood-witte linten)
 De vluchtrouteaanduiding werd in het terrein visueel ondersteund doordat de vluchtroutes voor de oefening op deze dag tijdelijk waren aangeduid met rood-witte linten. Bij bewezen functionaliteit kan een dergelijke vluchtrouteaanduiding de vorm krijgen van fysieke kleurenroutes in het veld. Afhankelijk van de windrichting kan bij natuurbrand dan aangegeven worden, welke route de mensen moeten gebruiken om het terrein te verlaten.
 Een mooi voorbeeld hiervan is het idee van camping Wildhoeve. Bij de nooduitgang aan de achterkant van de camping willen de eigenaren een soort van moestuin of tuin aanleggen voor de kinderen. De gedachte is nu om de gemarkeerde vluchtroute tevens te gebruiken als speelroute voor de kinderen naar de moestuin toe. De route heeft dan het hele jaar door een functie en voor kinderen is het heel duidelijk als je ze in het geval van nood zegt dat ze de speelroute moeten volgen
- Gecheckt & leeg sticker
 Tijdens de ontruimingsoefening op de tweede dag hadden de bedrijfshulpverleners 'gecheckt en leeg'- stickers tot hun beschikking om aan te geven welk gebouw, caravan of tent gecheckt was op aanwezigheid van mensen. Dit om dubbelchecken en daarmee tijdverlies te voorkomen.

4.3. Analysemethode van zelfredzaam (groeps-)gedrag

De werkgroep Waarnemen & Evalueren zag zich voor de uitdaging gesteld binnen een korte periode een methode voor het meten en waarnemen van zelfredzaam individueel én groepsgedrag van burgers in een realistische oefening. Een dergelijke methode was tot op dat moment nog niet beschikbaar. TNO, NIFV en het bureau VDMMP ontwikkelden speciaal voor deze pilot enquêteformulieren (die zelf ingevuld werden door de deelnemers aan de ontruimingsoefeningen) en waarnemingsformulieren voor het registreren van zelfredzaam (groeps-)gedrag van burgers in een ontvluchtingsituatie bij natuurbranden. Ook werden semi-gestructureerde interviews gehouden. Ten behoeve van de derde oefenweek zijn wijzigingen aangebracht in de methode van waarnemen om duidelijker instructies van de waarnemers te kunnen geven en om de verwerking van het

grote aantal waarnemingen te verbeteren. De interpretatie van de waarnemingsformulieren van de eerste twee oefenweken bleek problematisch bij de verwerking, omdat er veel ruimte gegeven was aan een vrije manier van noteren.

Tijdens de uitvoering van het praktijkonderzoek tijdens de ontruimingsoefeningen werd overigens geconstateerd dat het nog nodig is deze analysemethode aan te passen vanuit het oogpunt van verminderde zelfredzaamheid. Veel vragen in de enquêteformulieren bleken moeilijk te begrijpen voor de (weinig) kinderen (in de basisschooleeftijd) die meededen aan de ontruimingsoefeningen (de groep burgers in het tipidorp op Landgoed Welna). Het was voor hen moeilijk dit formulier zelf in te vullen, ook met ondersteuning van een volwassene. Hetzelfde bleek te gelden voor de twee verstandelijk gehandicapten uit Nunspeet die aan de tweede ontruimingsoefening op Recreatiepark Samoza deelnamen.



4.4. Gegevensset over zelfredzaam gedrag

Voor het verzamelen van de gegevens over het zelfredzaam gedrag van burgers bij natuurbranden tijdens de realistische ontruimingsoefeningen werd gebruik gemaakt van interviews, enquêtes en waarnemingen. Dit heeft de volgende totaalset aan gegevens opgeleverd:

Landgoed Welna	Totaal Dag 1	Totaal Dag 2	Totaal Dag 1 + 2
Interviewverslagen	4	6	10
Vragenlijsten	22	19	41
Waarnemingsformulieren	18	23	41
Totaal	44	48	92

Camping De Wildhoeve	Totaal Dag 1	Totaal Dag 2	Totaal Dag 1 + 2
Interviewverslagen	11	10	21
Enquêteformulieren	150	140	290
Waarnemingsformulieren	22	19	41
Totaal	183	169	352

Recreatiepark Samoza	Totaal Dag 1	Totaal Dag 2	Totaal Dag 1 + 2
Interviewverslagen *	34	36	70
Enquêteformulieren	38	34	72
Waarnemingsformulieren	248	220	468
Totaal	320	290	610

(NB. * = Omdat bij Samoza de waarnemers personen volgden is er gedeeltelijk een overlap tussen waarnemings- en interviewverslagen.)

4.5. Een voorbeeld-draaiboek realistisch ontruimen met burgers

De ontruimingsoefeningen werden bij gewoond door vertegenwoordigers van diverse publieke en private partners uit het hele land. Door andere brandweerorganisaties is interesse getoond om een vergelijkbare realistische ontruimingsoefening bij natuurbranden ook in hun eigen verzorgingsgebied te organiseren voor het realistisch ontruimen van natuur- en recreatieterreinen.

4.6. Een voorbeeld-calamiteitenplan voor natuurterreinen

Zoals gezegd beschikte Landgoed Welna nog niet over een calamiteiten- of ontruimingsplan. Vandaar dat in de bijlage met het overzicht van ingezette instrumenten meer organisatorische verbetermaatregelen voor het landgoed laat zien in vergelijking met de recreatieterreinen. Inmiddels beschikt Landgoed Welna wel over een calamiteitenplan, dat na de oefenweken met ondersteuning van de pilotorganisatie werd opgesteld met gebruikmaking van de leerervaringen over zelfredzaamheid bij natuurbranden. Dit plan kan als voorbeeld dienen voor andere landgoederen, natuureigenaren en terreinbeherende organisaties.

4.7. Film (dvd), slotmanifestatie en ambassadeurschap

Op 26 mei 2010 zijn de voorlopige bevindingen van de pilot en een preview van dvd "Zelfredzaamheid bij natuurbranden" gepresenteerd tijdens een slotmanifestatie in Nunspeet (Veluvine) in aanwezigheid van zo'n 100 vertegenwoordigers van diverse publieke en private organisaties. De pilot-dvd (duur 13 minuten) is bedoeld als 'gespreksmaker' om de discussie binnen de natuur- en recreatiesector op gang te brengen over zelfredzaamheid bij natuurbranden en het belang van voorbereiding. De achterliggende gedachte is dat direct belanghebbenden heel goed in staat zijn om slimme oplossingen te bedenken die bijdragen aan verlaging van natuurbrandrisico's¹⁸. Voorwaarde is wel dat er sprake is van voldoende besef van urgentie en risicobewustzijn. De pilot-dvd vervult deze functie.

¹⁸ In de VS is hiermee al ruime ervaring op gedaan (www.firewise.org).

Tijdens de slotmanifestatie werden de aanwezigen uitgenodigd om ambassadeur te zijn voor het onderwerp van zelfredzaamheid bij natuurbranden, passend bij de eigen rol in het netwerk van samenwerking. Hieraan werd door een ieder ludiek uiting gegeven door het opzetten van een pet (die ons allemaal past) met de tekst 'zelfreddingsbrigade' en het Denk-vooruit-logo, met uiteraard keuze uit een veelheid van kleuren. Gastheer Van Hemmen, burgemeester van de gemeente Nunspeet, verwoordde de ambitie treffend door in zijn slotwoord de hoop uit te spreken dat het einde van deze pilot een begin is van een mooie stevige samenwerking tussen een veelheid van partners. En dat gaat werken als een ieder het aandurft om voorbij de eigen 'dampaal' te kijken.

4.8. Uitrol van ervaringen met behulp van de pilot-dvd

Reeds nu al wordt vorm en inhoud gegeven aan dat ambassadeurschap. Recron en het Landelijk Kenniscentrum Recreatie formuleren momenteel een vervolgtraject om met recreatie-ondernemers met behulp van de pilot-dvd in gesprek te gaan over risico's van natuurbranden en de nut en noodzaak van het voorbereid zijn op ontruiming, op de Veluwe en in den lande. Met het Bosschap zal worden gekeken naar een vergelijkbaar traject onder terreinbeheerders. Met het Veluws Bureau voor Toerisme en ANWB zal het gesprek gaan over publieke risicocommunicatie. Deze trajecten zullen leiden tot een versterking van het huidige risicocommunicatieplan "De Natuurlijke Boodschap". Inzichten opgedaan in de pilot gaan ook gebruikt worden in de gesprekken tussen de provincie en de veiligheidsregio's over de invulling van het GS-besluit in januari 2010 om de gedeputeerde Landelijk Gebied aan te wijzen als aanspreekpunt voor de preventie van natuurbranden. Al deze ontwikkelingen vormen tevens een positieve impuls voor het traject om de contouren van interbestuurlijke samenwerking op landelijk niveau.

4.9. Publiek-private samenwerking

De gekozen projectaanpak heeft een onverwacht grote mate van spontane en vrijwillige bijdragen gegenereerd, die geheel overeenkomt de publiek-private zelforganisatie die een belangrijke randvoorwaarde is voor de versterking van de zelfredzaamheid van individuen en groepen burgers. Bijzonder aan deze pilot is bovendien de mooie samenwerking die gerealiseerd is tussen drie bestuurskaden: gemeenten en veiligheidsregio's als verlengd lokaal bestuur, provincie en het rijk. Dit heeft op diverse niveaus tot meer inzicht en begrip van de problematiek van zelfredzaamheid bij natuurbranden opgeleverd. Omdat het zaak is deze spirit en dit netwerk levend te houden en verder uit te bouwen, is alvast een aanzet gegeven.

4.10. Publicitaire aandacht

Als je bezig bent in het beleidsveld van natuurbrandbestrijding, dan krijg je vaak te maken met aandacht van de pers juist op het moment dat je er niet op zit te wachten. En andersom, als je een boodschap wilt brengen, is dat vaak in de periode dat het niet zo goed brandt en dan heeft jouw bericht weinig nieuwswaarde voor de media.

In de pilot hebben we middels persberichten de lokale, regionale en soms landelijk pers actief geïnformeerd dat de oefenweken er aan kwamen. Enerzijds om via berichtgeving in de lokale media ook de plaatselijke bevolking in te lichten over de oefeningen, anderzijds om via de oefenweken ook aandacht van de media te krijgen voor de zelfredzaamheid bij natuurbranden.

Dat berichtgeving in de lokale media goed was, bleek wel tijdens de oefeningen op Samoza. De rookontwikkeling van de vuurpotten was dermate dat de meldkamer van de brandweer diverse telefoontjes kreeg van burgers die dachten dat er (toch) een brand was. En dat een dergelijk scenario realistisch is, bleek wel op de laatste dag, terwijl wij net klaar waren met opruimen. Vlakbij Samoza kon de brandweer van Nunspeet in actie komen, omdat er een natuurbrandje was.

Over aandacht van de lokale, regionale en zelfs 1 landelijk dagblad(en) hebben we niet te klagen gehad. Ook de regionale TV zenders, TV Gelre en TV Gelderland zijn meerdere keren met een camera verschenen bij de oefeningen, waarna we onszelf terug konden zien in de nieuwsbulletins.





Ook de vakbladen, zoals Alert en Incident hebben aandacht besteed aan onze oefeningen en de pilot. Er zijn ook enkele bijzondere artikelen het vermelden waard, zoals de verslagen in het blad van de Nederlandse Kampeerauto Club en de Nederlandse Caravan Club. En wat te denken van een klein berichtje in het weekblad voor de jeugd Sevendays¹⁹ en een uitgebreid artikel van een van de deelnemers aan de ontruimingsoefeningen in 't 2 Pktje, ledenblad van de Citroen Club Nederland²⁰, dat u in de bijlagen vindt

¹⁹ Sevendays, "Brandoefening Veluwe", 30 april 2010

²⁰ 't 2 Pktje, maart/april 2010, nr 306

5. Zelfredzaamheid bij natuurbranden: bevindingen

5.1. Inleiding

De oefenweken die in het kader van deze pilot zijn georganiseerd dienen om vragen over zelfredzaamheid van de burgers bij natuurbranden in beeld te brengen voor nader onderzoek. Tijdens een zestal realistische ontruimingsoefeningen is gekeken naar de mate van zelfredzaam gedrag van burgers in geval van ontruiming op een drietal natuur- en recreatieterreinen: welke instrumenten kunnen dit zelfredzame gedrag versterken, wanneer vluchten bij natuurbranden aan de orde is?

De bevindingen die hier worden besproken betreffen een eerste verkenning, die dient ook om het fenomeen van natuurbranden op de kaart te zetten en risicobewustzijn ('awareness'). Er is geen sprake van wetenschappelijk onderzoek.

De verzamelde gegevens dienen met een zekere mate van voorzichtigheid geïnterpreteerd te worden. Zoals verwacht, toonden de deelnemers aan de ontruimingsoefening geen standaardgedrag, omdat ze wisten dat het een oefening was. Het hebben van voorkennis speelde een grote rol en dat werkte versterkt door in de tweede oefening. Vooral in de tweede oefening zijn diverse maatregelen doorgevoerd, waardoor niet te achterhalen valt wat het effect per maatregel is. Verder kosten de gegevensverwerking en analyse meer tijd dan vooraf ingeschat. Daardoor zijn niet alle gegevens verwerkt in deze eindrapportage²¹. Deze is gebaseerd op:

- de eindevaluatie van de Werkgroep Waarnemen en Evalueren, geheel verwerkt in de deze eindrapportage;
- een beknopte gegevensanalyse van Landgoed Welna (stagerapport op basis van 6 interviewverslagen en 17 waarnemingsformulieren verdeeld over 2 oefendagen)
- een quickscan evaluatie van Camping De Wildhoeve (stagerapport op basis van 8 interviewverslagen en 17 waarnemingsformulieren verdeeld over 2 oefendagen)
- een quickscan evaluatie van Recreatiepark Samoza (stagerapport op basis van 20 interviewverslagen en 20 waarnemingsformulieren verdeeld over 2 oefendagen)
- een deeladvies risicobeheersing van de oefenweken op de recreatieterreinen (bijlage)
- een vergevorderde conceptversie van een artikel over de eerste oefendag op Camping De Wildhoeve, op basis van een analyse van de vragenlijsten²².

Is daarmee de hele oefencyclus zinloos geweest? Integendeel. Het project beoogt inzicht te verkrijgen in manieren om het zelfredzaam vermogen van recreanten en inwoners bij een actuele dreiging van een onbeheersbare natuurbrand te vergroten. Onder (zelf)redzaamheid wordt verstaan het vermogen van burgers om zichzelf en anderen te helpen voor, tijdens en na crises, daarbij mogelijk gefaciliteerd door de overheid. Zoals uit het volgende hoofdstuk zal blijken, zijn er wel degelijk inzichten verkregen, die kunnen helpen het zelfredzaam vermogen van recreanten en inwoners te vergroten.

²¹ De resterende gegevensverwerking en analyse zal op een later tijdstip plaatsvinden. Overwogen wordt dit onder andere in de vorm van afstudeeropdrachten weg te zetten.

²² Dit artikel zal in overleg met de provincie Gelderland, VNOG en het ministerie van BZK ter publicatie in een Nederlands vaktijdschrift aangeboden worden.

5.2. Ontruimde bezetting per oefenlocatie

Tijdens de drie oefenweken op het landgoed, de camping en het recreatiepark werden in totaal 682 mensen zijn ontruimd (zie tabel)²³. Gezien het seizoen waarin deze ontruimingen plaatsvonden (najaar en het vroege voorjaar) was het aantal deelnemers op elke locatie relatief hoog. Ten opzichte van de maximale bezettingscapaciteit betrof het een vrij lage bezettingsgraad, te weten 31 % op Landgoed Welna, 20 % op Camping De Wildhoeve en 8 % op Recreatiepark Samoza.

Ontruimde bezetting per oefenlocatie				Tijdsduur en tijdswinst			
(in aantallen en % capaciteit)				(in minuten en percentage)			
	aantallen	percentage	max. cap.	dag 1	dag 2	tijdswinst	percentage
Landgoed Welna	52	31%	166	55	28	27	49%
Camping De Wildhoeve	237	20%	1207	40	28	12	30%
Recreatiepark Samoza*	393	10%	4000	70	50	20	29%
Totaal:	682						

*) Op de 1e oefendag zijn niet alle gasten van Samoza binnen het aangegeven tijdsbestek ontruimd

5.3. Ontruimingsduur en tijdswinst

De ontruimingsduur varieerde per oefenlocatie en per ontruiming, zoals het voorgaande overzicht toont. Deze ontruimingsduur betreft de duur (in minuten):

- vanaf het moment dat de eigenaar/ dagelijks beheerder van het terrein gewaarschuwd werd door de oefenleiding dat er ontruimd moest worden vanwege een naderende onbeheersbare natuurbrand
- tot het moment dat de eigenaar / beheerder van het natuur- en recreatieterrein aan de oefenlocatie melde dat het terrein volledig ontruimd was.



Op elke locatie lukte het om de tweede ontruiming (op donderdag) sneller te laten verlopen dan op de eerste oefendag. De tijdswinst bedroeg 27 % (28 minuten in plaats van 55) op Landgoed Welna, 12 % op Camping De Wildhoeve (28 minuten in plaats van 40) en 20 % op Recreatiepark Samoza (50 minuten in plaats van meer dan 70).

Afgezet tegen de ontruimde bezetting per oefenlocatie kan gesteld worden dat de gemaakte tijdswinst de moeite waard is.

5.4. Representativiteit van de bezetting

In het bijzonder op Camping De Wildhoeve en Recreatiepark Samoza was de bezetting niet representatief met de normale doelgroep van recreanten. De belangrijkste groep die ontbrak waren gezinnen met kinderen, vanwege de planning van de oefenweken in het laagseizoen (tijdens schoolweken) en doordeweeks. Dit is enigszins gecompenseerd door de deelname van enkele klassen van middelbare en basisschool (in het kader van het onderwijsprogramma). Er zijn een aantal gezinnen 'gesimuleerd' door kinderen toe te wijzen aan 'tijdelijke gastouders' tijdens de dagen van de ontruiming.

²³ Gegevens op basis van het aantal aanmeldingen aan het begin van de oefenweek. De werkelijke aantallen op de recreatieterreinen kunnen lager geweest zijn, omdat enkele gasten zich op dat moment niet op het terrein bevonden. Naar inschatting van de oefenorganisatie betreft dit minimale verschillen die nauwelijks van invloed zijn op de onderlinge getalsverhoudingen

De gerealiseerde bezetting lag boven de ondergrens die de oefenorganisatie zich gesteld had, in het bijzonder voor de ontruimingsoefeningen op de recreatieterreinen (minimaal 200 en maximaal 400 deelnemers). Het was vooraf niet zeker of er burgers bereid zouden worden gevonden om vrijwillig aan een ontruiming mee te doen, daarvoor een midweek te verblijven in een kampeermiddel op een natuur- en recreatieterrein in een doorgaans regenachtige en koude periode van het jaar. Het pleit voor de inzet van de oefenorganisatie die veel tijd heeft besteed aan het werven van burgers via persoonlijke en professionele netwerken en door promotie op campingbeurzen. E-mail was daarbij zeer nuttig; de plaatsing van advertenties op websites bleek echter minder effectief. Ook blijkt dat sommige burgers en organisaties als ambassadeurs fungeerden om via hun persoonlijke en professionele netwerken nog meer burgers te werven. Een rol die bijvoorbeeld met veel verve en enthousiasme is vervuld door leden van de Nederlandse Caravan Club.

5.5. Voorbereiding door management en bedrijfshulpverlening

Het management van Landgoed Welna beschikte voorafgaand aan de pilot niet over een calamiteiten- of ontruimingsplan. Door deelname aan de voorbereidingen was er een telefoonlijst beschikbaar en waren er enkele basisafspraken gemaakt. Bovendien vond in overleg met de pilot-organisatie voorafgaand aan de oefenweek een deeloefening plaats, om in te schatten of het inderdaad mogelijk en verantwoord was om de werknemers van de zorghoutvesterij (cliënten van de zorginstelling) deel te laten nemen aan de oefeningen. Dit werd positief beoordeeld. Ook tijdens de oefenweken is de ontruiming met deze groep van verstandelijk gehandicapten zeer goed verlopen, zeer tot opluchting van de landgoedeigenaar, begeleiders en leden van de oefenorganisatie.

5.6. Integrale beeldvorming tijdens de ontruiming

Het was voor de eigenaren en beheerders een grote uitdaging om in een korte tijd hun terrein te ontruimen. Dat betekende dat ze – net als in een professionele crisisorganisatie bij een incident - continue bezig waren met aansturing van hun bedrijfshulpverleningspersoneel en integrale beeldvorming. Wie bevindt zich waar? Hoe verloopt de ontruiming? Gaat dat snel genoeg? Hoe staat het met de bedreiging door natuurbrand van buitenaf? Welke lopen anders dan verwacht? Welke acties vergt dat nu? Hoe gaat 't straks? Kan en moet ik daar nu al op anticiperen?



Op de eerste oefendag lukte het op Recreatiepark Samoza niet om alle gasten (393) op het terrein dat onderdeel was van de oefening te ontruimen binnen de tijd die er voor gegeven was door de oefenorganisatie. Op de tweede dag lukte dat wel, met een tijdswinst van 20 %.

Op Landgoed Welna was alleen volledige beeldvorming mogelijk voor het noordelijk deel van het terrein (daar waar zich een concentratie aan

activiteiten plaatsvindt, zoals vakantiewoningen, woonhuizen, zorghoutvesterij en tipidorp). De beheerder voerde per auto wel een ronde uit om eventuele voetgangers en fietsers te waarschuwen, maar kon dat niet volledig gebiedsdekkend realiseren.

5.7. Een andere ontruimingsroute tijdens de tweede oefendag

Zowel Camping De Wildhoeve als Recreatiepark Samoza slaagden erin om tijdens de tweede oefening de gasten via een andere ontvluchtingsroute dan de hoofdingang (zoals voorzien in het ontruimingsplan) het terrein af te sturen. Bij Samoza trad daarin enige vertraging op toen bleek dat een van de alternatieve routes geblokkeerd bleek te zijn tijdens de ontvluchting. Zoals gemeld ging de ontvluchting toch beduidend sneller (20 %) dan op de eerste ontruimingsdag.

Op elke oefenlocatie was de ontvluchting van de recreanten op de tweede oefendag sneller dan op de eerste oefendag. De volgende factoren waren hierop positief van invloed:

- De recreanten werden sneller en beter geïnformeerd door de inzet van een mix van extra instrumenten, merendeels op het gebied van communicatie,
- De recreanten werden sneller en beter geïnformeerd doordat de ondernemers / beheerders en hun bedrijfshulpverleningsorganisatie op de tweede dag beter geoefend waren dan op de eerste dag,
- De recreanten wisten op de tweede dag beter wat hen te wachten en te doen stond, omdat zij op de eerste dag al een keer geoefend hadden.

De mate waarin recreanten op de tweede oefendag in staat waren het terrein sneller te ontvluchten verschilde per locatie.

5.8. Instrumenten ter versterking van de zelfredzaamheid

Zoals hiervoor al is aangegeven hebben we tijdens de velddagen en de voorbereidende werkgroepen een aantal middelen of instrumenten bedacht waarvan wij verwachtten dat deze een snellere evacuatie zouden bewerkstelligen.

Maar het maakt niet uit met hoeveel experts je de voorbereiding doet, tijdens het oefenen ontdek je pas wat werkt en wat niet werkt. Ook daarin was het bijzonder om te merken hoe betrokken de deelnemers waren tijdens de oefeningen. Nadat we de placemat hadden uitgerikt op camping Samoza, kwamen verschillende mensen met verbeter ideeën. Gelukkig voor ons als experts hadden wij die ideeën allemaal zelf al bedacht en konden we het effect van die ideeën de volgende dag bij de tweede oefening al aan de deelnemers laten zien. Misschien jammer voor het project dat het "gouden idee" ons op dat moment niet is aangereikt

De oefening heeft ook toch nog een aantal nieuwe instrumenten opgeleverd, die we maar even de bijvangst zullen noemen.

Bijvangst

Auto in de parkeervakken:

Tijdens de oefening op De Wildhoeve bleek dat de meeste campinggasten de auto met de neus naar voren in het parkeervak hadden gezet. Dat is namelijk makkelijker bij het boodschappen uit de auto halen. De parkeervakken op de Wildhoeve zijn niet echt groot en dat betekende dat de chauffeurs tijdens de ontruimingsoefening vaak met de auto moesten steken om weg te kunnen rijden. Dit veroorzaakte een opstopping, omdat op dat moment iedereen de camping moest verlaten.

De waarnemers zagen dan ook dat op de donderdag voor de tweede oefening verschillende auto bezitters hun auto met de neus in de richting van de weg kwamen zetten, omdat dat bij het wegrijden tijd scheelt. Het kan dus handig zijn om te kijken hoe de auto's staan in een droge periode of daar een regel van te maken.

Kleding BHV'ers

Tijdens de eerste oefening op het landgoed bleek dat de verantwoordelijken geen speciale kleding droegen, zoals een BHV-hesje. We hebben deze kleding wel bij de tweede oefening uitgereikt. Het bleek dat men hierdoor inderdaad veel herkenbaarder werd. Daarnaast was het voor de cliënten van de werkplaats duidelijk dat er iets bijzonders was, want de werkmeesters droegen opeens andere kleding.

Procedure aanpassing ontruiming Samoza:

In de eerste ontruimingsoefening op Samoza bleek dat door de werknemers van de camping de velden een voor een werden ontruimd. Men waarschuwde de mensen op het veld en wachtte totdat het veld leeg was voordat men verder ging.

In de evaluatie gaven de BHV'ers zelf aan dat dit erg omslachtig en tijdrovend was. Al pratend kwam men op de idee om eerst iedereen met megafoon en sirene te gaan waarschuwen van achteren naar voren en dan in een tweede 'veegactie' te kijken of de velden daadwerkelijk leeg waren en de stickers op tenten en caravans te plakken. Dit werkte duidelijk positief op de evacuatiesnelheid.

Ontmoetingspunt Samoza:

In de eerste oefening op Samoza bleek dat veel kinderen zich bij de ingang van de camping bevonden, in het zwembad, het speelveld of de kinderboerderij. De BHV'ers vonden het niet handig om de kinderen eerst terug het terrein op te sturen naar hun ouders en ze dan later weer het terrein af te sturen via de ingang.

De kinderen werden daarom verzameld bij de ingang van het kantoor en in voorbijgaande auto's geduwd. De ouders waren vervolgens hun kinderen kwijt en wilden de camping niet verlaten. Daarnaast liepen de kinderen het personeel in de weg dat in en uit het kantoor kwamen.

Bij de tweede ontruiming is daarom een verzamelplaats gemaakt uit de buurt van het kantoor. Ook werd aan ouders duidelijk gemaakt dat zij daar hun kinderen op konden halen. Dit zorgde voor veel meer rust tijdens de ontruiming.

"Test"-bijeenkomst burgemeester gemeente Epe.

De burgemeester van de gemeente Epe, mevrouw Van Lente, houdt om de twee jaar een bijeenkomst voor de recreatie- en hoteleigenaren in haar gemeente om met elkaar te overleggen over o.a. toerisme en recreatie, maar ook over de veiligheid in hun werkomgeving.

Dit jaar kregen wij de kans om in dat overleg de pilot toe te lichten met de resultaten van de oefeningen op Welna en de Wildhoeve. Dat was voor ons tevens een mooie kans om te kijken wat het effect van een DVD van de oefeningen voor effect heeft op bewustwording van de eigenaren. Dat effect bleek er gelukkig te zijn. Net zoals bij de veldbezoeken wordt het scenario een stuk realistischer als je geconfronteerd wordt met beeldmateriaal, zodat je het je voor kunt stellen.

Het was voor ons een bevestiging dat we met de DVD het ambassadeursschap meer vorm kunnen geven.

Nieuwe evacuateroute(s) Samoza:

Het grote recreatiepark heeft slechts één toegangsweg, tevens afvoerroute. Indien de wind vanuit een noordwestelijke kant zou dat betekenen dat er geëvacueerd moet worden in de richting van de brand. Dat is niet bevorderlijk voor de evacuatie en gaat vaak tegen het gevoel van mensen in.

Tijdens de oefendagen waren op het park ook een aantal mensen van de gemeente Nunspeet aanwezig, die inzagen dat het noodzakelijk is om meerder evacuateroutes te hebben. Deze routes lopen door het bos en dat betekent dat de eigenaar van het bos, in dit geval de gemeente, nu ook de verantwoordelijkheid gaat nemen om te zorgen dat langs de routes gesnoeid wordt en dat de paden voldoende hard en vlak zijn voor auto's, caravans en campers.

Niet gedaan: waarschuwborden.

In de voorbereiding op de oefening is als instrument genoemd het plaatsen van waarschuwborden bij de ingang van campings en/of natuurgebieden in tijden van droogte. Dit analoog aan het plaatsen van rode vlaggen door Defensie in gebieden waar geschoten wordt met munitie.

Er is bewust voor gekozen dit middel niet in te zetten. In de Commissie Risicobeheersing Natuurbranden Veluwe is door zowel de brandweer als de natuurbeherende organisaties aangegeven dat door het plaatsen van waarschuwborden de kans op (bewuste) brandstichting groter wordt. Mensen worden op een idee gebracht. Een idee dat we niet ten uitvoer willen zien gebracht.

Niet gedaan: Vaste bewoners als BHV'ers.

Als instrument hadden we verder bedacht dat gasten op de camping die al jaren een vaste staanplaats hebben en tevens ervaring hebben als BHV'er, mogelijk ook ingezet kunnen worden als hulpverlener bij een evacuatie. De parkbeheerder op Samoza bijvoorbeeld heeft de beschikking over ongeveer 9 personeelsleden als BHV'er bij een evacuatie. Deze moeten het terrein van 60 ha en een populatie van 4000 mensen afhandelen.

Gelet op de aanmeldingen van vaste bewoners voor de oefening is het niet mogelijk gebleken om vast bewoners in te zetten.

5.9. Inzichten over zelfredzaam gedrag van burgers

Door de werkgroep waarnemen en evalueren is een korte rapportage geschreven waarin zij hun inzichten over zelfredzaam gedrag van burgers. Dit evaluatieverslag is als bijlage bijgevoegd. Gelet op de lengte van het verslag verwijzen wij u naar deze bijlage.



6. Conclusies

Zelfredzaamheid gaat in essentie om een zelforganisatie. Hierin heeft de overheid weliswaar een randvoorwaardelijke en versterkende rol, echter geen hoofdrol. Die is toebedeeld aan de burgers, maatschappelijke organisaties en private ondernemingen zelf. Het is niet aan de overheid om zelfredzaamheidsoplossingen voor zelfredzaamheid van burgers voor diezelfde burgers te bedenken. Het aanboren van een capaciteit die in de samenleving. Een samenleving die in staat is zelf slimme oplossingen te genereren als daarvoor stimulans en ruimte wordt geboden en urgentie duidelijk is. Voor de overheid en de hulpdiensten betekent dit een uitdaging: wel de verantwoordelijkheid hebben om invloed uit te oefenen echter zonder zelf direct te kunnen sturen op private processen.

Aan de andere kant is wel gebleken dat het daarbij noodzakelijk is dat de overheid ook duidelijk maakt dat zij bij (naderende) rampen en crises niet alles doet of alleen kan doen. Diverse deelnemers vonden het aangenaam om te horen dat er een duidelijke boodschap was bij dit scenario: De brandweer houdt zich bezig met het blussen van de brand, andere hulpverleningsdiensten zijn misschien nog niet (voldoende) aanwezig, dus het komt op u zelf aan en op zelfredzaamheid. Daarbij natuurlijk aangetekend dat een groot deel van de deelnemers mensen waren die de periode van de Koude Oorlog nog meegemaakt hadden. De boodschap van de overheid van toen, Ga maar in de kelder zitten schuilen en wacht tot wij u komen redden, dat is een boodschap die bij een natuurbrand niet werkt.

6.1. Een mooie oogst

Samenvattend kunnen we spreken van een mooie oogst:

- ✓ Realistisch oefenen + Instrumentenmix = Versnelde Ontruiming
- ✓ Ontruimingsorganisatie (Plan + BHV) is van grote invloed
- ✓ Testversies van instrumenten geschikt voor doorontwikkeling
- ✓ Draaiboek voor realistisch oefenen van preventieve evacuatie
- ✓ Methode voor het waarnemen van (zelfredzaam) groepsgedrag
- ✓ Gegevensverzameling: voor verder onderzoek
- ✓ Verhoogd Risicobewustzijn & Agenderen: goed gelukt
- ✓ Verdere uitbouw van publiek-privaat netwerk, Veluwe & landelijk
- ✓ Bruikbare dvd met waardevol beeldmateriaal – vervolgtraject!
- ✓ Partners nemen verantwoordelijkheid en gaan zelf aan de slag
- ✓ Meer grip op het begrip 'zelfredzaamheid' in het veld

6.2. Mate van zelfredzaam gedrag bij ontruimen.



Uit de hele pilot blijkt dat de campinggasten niet uit zichzelf in beweging kwamen. Het is dus belangrijk dat hen een handelingsperspectief wordt geboden. In de oefeningen was het besef van gevaar niet echt aanwezig, men wist dat het een oefening is. Maar de vraag blijft natuurlijk hoe veel gevaarbesef er is als het vuur nog vijf kilometer weg is en men niet meer ruikt dan de geur van een bbq. Ook dan is het belangrijk om

de mensen goed voor te bereiden en te waarschuwen.

Aan de voorkant kan je dat regelen door een goede plattegrond en zoiets als de brandemmer te geven bij aankomst, zodat men er even over nadenkt. Indien het noodzakelijk is om (snel) de camping te ontruimen, is een adequate informatievoorziening noodzakelijk met een handelingsperspectief. Een boodschap, van de eigenaar of van de overheid is noodzakelijk. Geef daarbij aan wat men moet doen, hoe snel en welke kant op. Uit de oefeningen is wel gebleken dat men echt verminderd zelfredzaam is als men het gebied niet kent. Die boodschap kan per SMS, stem of megafoon overgebracht worden, als de boodschap maar duidelijk is.

In die gevallen, en die zijn er vele, dat er sprake is van evacuatie over overvolle weggetjes op het terrein en daarbuiten, is een stuk begeleiding noodzakelijk om van het terrein af te komen. Hoe gaat men weg, met de auto of lopend, waar zit precies de nooduitgang, hoe worden kinderen e.d. opgevangen, dat zijn zaken die ondersteuning van de campingeigenaar nodig heeft.

Ga niet te vanzelfsprekend uit van een sociale cohesie. Als men langer op de camping of park staat, kent men elkaar en houdt men wel rekening met elkaar of elkaars kinderen. Maar de controle of een gebied leeg is zal toch plaats moeten vinden. De leeg en gecheckt stickers hebben ruimschoots aan hun verwachtingen gedaan.

Bij het landgoed is er een ontruimingsplan voor het hele terrein. Uit de gesprekken die een half jaar later zijn gevoerd, blijkt dat men er met een keer oefenen niet is. De hele pilot heeft bij alle drie de oefengebieden de ogen geopend van deelnemers, eigenaren, verantwoordelijken.

Maar daarmee is men er duidelijk nog niet. Je moet er mee aan de slag en je moet er over blijven nadenken en verbeteringen aanbrengen. Zoals Karin van der Kaaden al zei: "Het gaat er om alles tot in de details te regelen!"

6.3. Verminderd zelfredzamen.

In het voorgaande hebben we al meermalen aangegeven dat we de gasten op de campings en het natuurterrein beschouwen als verminderd zelfredzaam. Zij kunnen vaak hun weg niet vinden op het terrein en weten niet hoe te handelen bij een calamiteit. Dat geldt natuurlijk zeker voor de kinderen op de recreatieterreinen.

Maar daarnaast zijn er mensen die nog minder zelfredzaam zijn door een lichamelijke en/of verstandelijke handicap. Op de Wildhoeve verblijft al jaren een gezin met een meervoudig gehandicapt kind. Bij het ontruimingsplan is hier rekening mee gehouden. Op Samoza mislukte onze poging om te kijken hoe de BHV'ers om zouden gaan met 2 verminderd zelfredzamen, die daar speciaal voor waren gekomen. Op hetzelfde veld waar deze 2 mensen verbleven, bleek een gezin te staan die een busje voor speciaal vervoer hadden en hun eigen kind niet bij zich hadden. Daarmee was het probleem opgelost en het bewijst het nog maar eens,.. toeval bestaat niet.

Bij het landgoed Welna is gebleken dat de verstandelijk gehandicapten daar heel goed mee konden doen met de oefening en dat het (ook voor hen) heel leerzaam was. Vaste afspraken maken, die zo veel als mogelijk aansluiten bij de al bestaande patronen en afspraken werkte het beste voor hen. Inderdaad, terug laten gaan om een lunchbox op te halen kan effectiever zijn dan 20 minuten een discussie met de betreffende persoon te voeren waarom het niet mag.

Wat geen verrassing zal zijn is de conclusie dat je moet denken vanuit de specifieke mogelijkheden en kansen van het individu en diens beperkingen en niet vanuit de beperkingen. Wat kan wel en wat moet je aanpassen? Ook deze mensen moet je de gelegenheid bieden om zo veel als mogelijk zelfredzaam te zijn of te worden als er een natuurbrand aankomt.

6.4. Instrumenten ter versterking van zelfredzaamheid

Algemeen kan worden gesteld dat de ingezette instrumentenmix, merendeels op het gebied van communicatie, leidde tot een versterking van het zelfredzame gedrag (in dit geval: vluchten) van de recreanten op de natuur- en recreatieterreinen die als oefenlocatie dienden. Op elke locatie was er sprake van een snellere ontvluchting met inzet van deze instrumentenmix. Duidelijk is ook wel geworden dat juist de instrumentenmix belangrijk was. Elk instrument heeft een bepaalde meerwaarde, maar het is niet zo dat 1 instrument de oplossing kan geven. Alle instrumenten zijn in een mix noodzakelijk. Zonder goede informatie vooraf weet men niet wat men moet doen, als het daadwerkelijk noodzakelijk is. Een bericht zonder handelingsperspectief veroorzaakt alleen maar paniek.

Omdat men vaak onbekend is in het gebied, is een ondersteuning bij de evacuatie vaak nodig en werkt effectief. Opvang- en verzamelpunten zijn handig.

Nog een voorbeeld: Bij de oefening op Samoza hebben we bewust een opstopping veroorzaakt op de ontvluchtingsroute. De eerste auto's wachtten nog geduldig, maar op een gegeven moment koos een van de deelnemers er voor om om de opstopping heen te rijden en een bospad in te rijden. Alleen leidde dat bospad precies richting de brand !! Dit geeft aan dat het inderdaad vaak op details aankomt.

6.5. Het geheel is meer dan de som der delen

Als je nu, aan het eind van het project en aan het einde van dit verslag, terugkijkt op het geheel, dan komt het hele proces over als een veiligheidsexpeditie, een echte ontdekkingsreis. We begonnen met een idee en dat idee moest al heel snel omgezet worden in een plan. Met dat idee en plan zijn we naar buiten gegaan en hebben getracht om de "awareness" over het risico van natuurbranden en de noodzaak van begrippen als zelfredzaamheid van burgers en (zelf-)evacuatie vorm te geven en over te brengen naar andere partners. In de velddagen op het landgoed en de recreatieterreinen hebben we geprobeerd inzicht te krijgen in de reis die voor ons lag en het einddoel dat we wilden bereiken nog eens goed gepositioneerd.

Daarna zijn we maar gewoon aan de reis begonnen. We leerden van fouten en gingen op ontdekkingsstocht of de instrumenten die we hadden bedacht ook echt werkten. Af en toe bleef er iets hangen aan ons tijdens onze tocht, maar dat vonden we niet erg. Bestuurlijke aandacht, de samenwerking, publiek-private samenwerking, organisaties die diensten aanboden, het kwam er allemaal bij, maar het was alleen maar aanwinst, geen onnodige ballast.

Natuurlijk, er waren wel eens hobbeltjes, maar het einddoel bleef steeds in zicht. Hoewel, gaandeweg is het besef gekomen dat het einddoel niet meer is dan een tussenstation. We beseffen dat er eigenlijk veel meer geoefend moet worden, we hopen dat onze ambassadeurs onze boodschap gaan uitdragen, er moet nog een landelijk expertisecentrum komen en we zijn blij dat de Gedeputeerde landelijk gebied van de provincie Gelderland zich gaat richten op natuurbrandpreventie. Maar dat betekent dus ook dat de reis door moet gaan, dat de provincie haar ambitie waar moet gaan maken, dat de samenwerking in stand moet blijven, dat de "awareness" er nog lang niet bij iedereen is. En dus hopen we dat we de reis doorgaat en dat het een groot, bont gezelschap is, dat de reis gaat afmaken. Want allen die reis tot een goed einde afmaken, dat lukt ons niet.

6.6. Vertaling naar andere risicovolle situaties

In de hele pilot en zeker in de sessies bij BZK is gebleken dat het feit dat er in de oefengebieden telkens sprake is van een wisselende populatie, het scenario van natuurbranden op de Veluwe bijzonder maakt. Dat begon met de nul-meting die het Ministerie van BZK liet uitvoeren aan het begin van de pilot. Dat bleek ook in de sessies met de andere pilots, het bleek ook tijdens de oefeningen. Wij zijn van mening dat je de uitkomsten van deze pilot dan ook niet zo maar kunt spiegelen naar andere risicovolle situaties. Het evacuatiepatroon is anders dan bij een Hoogwaterscenario in Gelderland. Veel risicosituaties, met uitzondering van een gaswolk of een nucleair incident, gaan uit van een scenario dat op een plaats gebeurt en die je kunt ontwijken door dat gebied te verlaten, bijvoorbeeld bij een incident in een fabriek. In dit geval komt er van buitenaf "iets" en daar moet op gereageerd worden.

Wat echter in deze pilot is gebleken en wat voor elk risicoscenario geldt, is dat oefenen en herhalen het inzicht en betrokkenheid veel meer vergroot dan welke instructie, toelichting, folder of papier dan ook.

6.7. Samenwerking



De pilot is, zeker op het gebied van de samenwerking, geslaagd te noemen. Zowel in de verticale lijn Rijk – provincie - veiligheidsregio – gemeente als in de publiek private samenwerking is er erg goed, voorbeeldig bijna, samengewerkt. In het moderne management wordt er vaak gepraat over output sturing. Nu, in deze samenwerking werd er alleen maar gedacht aan het resultaat, niet eens zozeer om het resultaat zelf, maar om het doel te halen, een goed handelingsperspectief te bieden aan de burger die

zichzelf moet zien te redden indien er sprake is van een (onbeheersbare) natuurbrand die zijn of haar richting opkomt.

Hoewel, het ging niet alleen om het resultaat, het was ook erg gezellig. Met de projectorganisatie, met de oefenorganisatie, deelnemers, scholieren, alle andere organisaties die meededen.

Robert Aartsen, als projectleider, heeft dat ook aangegeven in een interview voor Signaal op veilig, een magazine van de Veiligheidsregio Noord- en Oost-Gelderland. Op de vraag: "Wat ging super?" antwoordt hij: "Het is heel raar om te zeggen, maar eigenlijk ging alles super. Ik heb nog nooit in een project zo veel zo goed zien slagen. Deelnemers bezoekers, het team, de mensen van het landgoed en de campings, iedereen was vanaf het begin tot het eind enthousiast. Men vindt het een goed iets om de zelfredzaamheid te testen en eens te oefenen met een evacuatie op een camping of een landgoed. De oefeningen liepen goed, er werd geleerd van foutjes in de organisatie en die werden meteen aangepakt, en iedereen was enthousiast over het nevenprogramma, waarmee we de deelnemers hadden gelokt."



7. Aanbevelingen

7.1. Algemeen

Oefenen is en blijft de beste manier om begrip voor een probleem te krijgen, de fouten en gebreken uit de organisatie te halen en tot op detailniveau te kunnen verbeteren.

Oefenen moet je doen!

Werken met een projectorganisatie en een oefenorganisatie met een regiegroep er boven werkt goed en duidelijk naar alle partijen toe.

7.2. Waarschuwen / informeren



Zorg er voor dat de mensen die een bericht moeten ontvangen bij een natuurbrand een duidelijk bericht krijgen met een handelingsperspectief er in. Mensen blijken bij dit scenario niet uit zichzelf in beweging te komen, mogelijk ook omdat er nog weinig gevaarbesef is.

Het is goed nog eens na te denken aan de bedoeling van het waarschuwen via de WAS-sirenes. De boodschap achter het geluid van deze sirenes is: "Ga naar binnen, sluit de ramen en zet de radio aan". In een aantal gevallen kan dit een te beperkte boodschap zijn. Waarschuwen via

SMS-alert of Cell-broadcasting kan effectiever zijn, omdat je een specifieke boodschap mee kunt zenden. Een combinatie van beiden zou nog beter zijn. Als je de sirene hoort kijk dan op je TV of mobieltje naar de boodschap van de overheid.

7.3. Ambassadeurschap

Maak gebruik van de publiek private samenwerking om de boodschap over het risico van (onbeheersbare) natuurbranden via belangenorganisaties aan betrokkenen over te brengen. De overheid kan de private organisaties faciliteren bij het overbrengen van de boodschap. Daarmee voorkom je ook dat het overkomt als een opgelegde regeling. Maar ook bijeenkomsten, zoals georganiseerd door de burgemeester van de gemeente Epe, kunnen een zeer waardevolle bijdrage leveren aan de bewustwording van het probleem en het gezamenlijk nemen van vervolgstappen.

Maak gebruik van de opgedane kennis over natuurbrandpreventie en -bestrijding op de Veluwe. Ondersteun initiatieven zoals een programmatische aanpak natuurbrandpreventie bij de provincie Gelderland, het ontwikkelen van een landelijk expertisecentrum natuurbranden (door de VNOG), en het werk van de Commissie risicobeheersing natuurbranden Veluwe.

7.4. Natuureigenaren.

In de pilot zin zowel de landgoedeigenaar als de beide camping-eigenaren gestimuleerd tot zelf nadenken en doen. De boodschap van hen, die wij van harte ondersteunen, is ook dat zij gemotiveerd en niet gedwongen moeten worden om zelf aan de slag te gaan

met ontruimingsplannen, bedrijfshulpverlening en ontruimingen. Voorzie hen van hulpmiddelen, instrumenten en adviezen en niet van regelgeving.

Als zij op het gebied van veiligheid activiteiten ondernemen, zou dat op de een of andere manier terug moeten komen in bijvoorbeeld de waardering van een camping. De ANWB-waardering is hiervoor naar de mening van "onze" beide campingeigenaren niet het juiste middel, en een apart keurmerk is nog ver weg. Het advies zou dus zijn om zelf nadenken en doen te stimuleren en dat te waarderen met een nog te ontwikkelen instrumentarium.

7.5. Instrumentenmix

Er is, buiten het oefenen als instrument, niet één specifiek instrument ontwikkeld dat zelfstandig en het risicobewustzijn kan vergroten en de zelfredzaamheid vergroot bij een calamiteit. Een mix van instrumenten op het gebied van risicocommunicatie, zoals onder andere de Natuurlijke boodschap, en instrumenten bij een daadwerkelijke calamiteit, zal nodig zijn om het grootste effect te verzekeren.



Bijlagen

Bijlage 1 Toegepaste mix van instrumenten
- verbetermaatregelen op de tweede oefendag -

Aanvullende actiepunten	Op de drie locaties	Aanvullend op Landgoed Welna
<i>Communicatief</i>	<ul style="list-style-type: none"> - vroegtijdige alarmering* eigenaren - sms-alert geregistreeerde** bezoekers en personeel - omroepen met megafoon (mobiel) - gebruik van een oude handmatige brandweersirene - placemat met plattegrond en calamiteiteninstructies - posters op locatie met publieke gebruiksfunctie - emmertje met ontruimingsinstructies 	<ul style="list-style-type: none"> - telefoonboom personeel, vrijwilligers, vaste bewoners en tipi-camping - vast aanspreekpunt voor brandweer - in woningen: calamiteiteninstructie
<i>Organisatorisch</i>	<ul style="list-style-type: none"> - vluchtrouteaanduiding (met rood-wit linten) - gecheckt & leeg sticker 	<ul style="list-style-type: none"> - instellen verzamelplaats - sleutelkastje voor vervoermiddelen - inzet boswachters voor alarmering en indien nodig vervoer - begeleiders van verminderd zelfredzamen zijn binnen gehoorafstand (tussenstop)

* gelijktijdig met de gefingeerde alarmering brandweerkorpsen.

** vereist vooraf registratie van personeel, bewoners, bezoekers en gasten.

Bijlage 2 Evaluatieverslag Zelfredzaamheid bij natuurbranden

- Werkgroep Waarnemen en Evalueren -

Inleiding

Er is geen sprake van wetenschappelijk onderzoek. De keuze is gemaakt om ontruimingsoefeningen te houden. Vanuit die oefeningen moeten vragen komen, die nader onderzoek vergen naar de zelfredzaamheid van de burger, campingbeheerder, campingast etc. Het gaat om een eerste verkenning en het op de kaart zetten van het fenomeen natuurbranden. Het gaat om het creëren van 'awareness'.

Zoals verwacht, toonden de deelnemers aan de ontruimingsoefening geen standaardgedrag, omdat ze wisten dat het een oefening was. Het hebben van voorkennis speelt een grote rol en dat werkte versterkt door in de tweede oefening.

Vooraf in de tweede oefening zijn diverse maatregelen doorgevoerd, waardoor niet te achterhalen valt wat het effect per maatregel is.

Is daarmee de hele oefencyclus zinloos geweest? Integendeel. Het project beoogt inzicht te verkrijgen in manieren om het zelfredzaam vermogen van recreanten en inwoners bij een actuele dreiging van een onbeheersbare natuurbrand te vergroten. Onder (zelf)redzaamheid wordt verstaan het vermogen van burgers om zichzelf en anderen te helpen voor, tijdens en na crises, daarbij mogelijk gefaciliteerd door de overheid.

Zoals uit het volgende hoofdstuk zal blijken, zijn er wel degelijk inzichten verkregen, die kunnen helpen het zelfredzaam vermogen van recreanten en inwoners te vergroten.

Conclusies en aanbevelingen

Beslissen

Als we uitgaan van het volgende beslismodel: detectie-beoordelen/beslissen-handelen, dan kunnen we het volgende concluderen.

Mensen komen niet uit zichzelf in beweging, ook al krijgen ze signalen binnen zoals het zien van rook, brandlucht; het detecteren van signalen is niet bepalend voor besef van noodzaak tot handelen.

Zonder aanvullende informatie kunnen zij niet goed beoordelen hoe gevaarlijk de situatie is en wat zij moeten doen. Als zij goede informatie krijgen (duidelijke boodschap), gaat beslissen sneller en beter. (in deze oefensituatie was er niet echt een beslismoment als gevolg van de voorkennis die men had).

De kwaliteit van het handelen, is mede afhankelijk van de berichtgeving (informatie die men krijgt). Bijvoorbeeld als niet duidelijk is uit welke richting de brand komt, zie je mensen richting brand gaan.

Er moet meer aandacht voor de informatievoorziening zijn, zodat de mensen een goede beoordeling van de situatie kunnen maken en hun handelen daarop kunnen afstemmen. Uiteraard is een goede vluchtroute onontbeerlijk.

Versterken zelfredzaamheid - algemeen

Er is een zodanige informatievoorziening nodig, dat mensen een goede beoordeling kunnen maken; hoe sneller je mensen in de gelegenheid stelt om te handelen, hoe eerder je kunt ontruimen. Doel van de informatievoorziening is mensen vertellen wat er aan de hand is én mensen aangeven wat ze moeten doen (handelingsperspectief bieden).

Als je zelfredzame burgers wilt, moet je ze in de gelegenheid stellen zelfredzaam te zijn en dat vraagt om een goede informatievoorziening en inzicht in de situatie. Als risico's

concreet zijn gemaakt en specifiek benoemd, kan men kiezen hoe te handelen. Bijvoorbeeld: als je bij het bij inchecken op de camping al de risico's benoemt, de vluchtroutes aanduidt, zijn de mensen al enigszins voorbereid.

Signalering dat er iets aan de hand is, is van groot belang. Uit de oefening is niet ondubbelzinnig gebleken welke alarmeringsmethode het meest effectief was, maar het lijkt erop dat de gebruikte methodes een positieve invloed op het bewustzijn van de mensen, dat er iets aan de hand was, heeft gehad.

Het is in zijn algemeenheid van belang dat men kennis heeft van de wijze waarop mensen denken en dat bij een ontruiming optimaal bij dat denken wordt aangesloten. Bijvoorbeeld: mensen vertonen niet zomaar gedrag op basis van een alarm, maar willen eerst weten wat er aan de hand is. Dat betekent dat ze voldoende informatie moeten krijgen. Voor de gemiddelde persoon (zonder verstandelijke beperking) is dat redelijk bekend uit voorgaand onderzoek. Dit is echter niet het geval voor specifieke doelgroepen. Doordat men inzicht had in de manier waarop de mensen met een geestelijke beperking dachten kon hier goed op worden ingespeeld. Maar bij het evacueren van de kinderen op Samoza (zomaar in auto gezet) ging dat niet goed (men had zich niet verdiept in het denken van ouders -die laten hun kinderen niet zomaar achter). Al met al betekent dit dat het niet voldoende is om een ontruimingsplan/procedures te hebben, maar dat het goed zou zijn als 'verantwoordelijken' zich ook meer verdiepen in de doelgroepen.

Verminderd zelfredzamen - mensen met een verstandelijke beperking:

Door oefenen krijg je als begeleider meer inzicht in hoe de mensen met een verstandelijke beperking reageren. Dat leidt er toe dat je beter voorbereid bent op hoe je het beste kunt handelen bij eventuele calamiteiten. De mensen hebben het al meegemaakt, waardoor ze wellicht meer besef hebben wat er van hen verwacht wordt bij een echte calamiteit.

Door uit te gaan van de specifieke beperking van mensen kan de effectiviteit van de ontruiming worden vergroot. Voorbeeld hierbij is, dat als zij van hun plek weggaan, nemen ze normaliter hun tas mee. Ook bij een ontruiming hen hun tas mee laten nemen, omdat dit bij hun normale structuur past en dit geen aanleiding geeft tot stress momenten.

Verminderd zelfredzamen - kinderen

Bij de ontruiming van de campings is gebleken dat een aantal kinderen door andere gasten in de auto is meegenomen. In een reële ontruimingssituatie zullen ouders het terrein niet verlaten als zij niet weten waar hun kinderen zijn. Het is daarom van belang te weten waar de kinderen zich bevinden c.q. dat ze met anderen zijn meegereden en op welke plek de ouders hen kunnen ophalen.

Zelfredzamen

Ook hier geldt: houd rekening met wie je te maken hebt. Een moeder zal haar kind niet achterlaten, dus zorg er voor dat bekend is, wie zich waar bevindt. Er is wel degelijk sprake van hulpbereidheid richting anderen en die is ook gesignaleerd. Aan voetgangers werd gevraagd of ze wilden meerijden.

Ga uit van hoe mensen denken; als ze het terrein moeten verlaten, geef aan waar ze zich buiten de camping moeten verzamelen, dit voorkomt onduidelijkheid, vragen en onrust.

Eigenaren

De oefeningen hebben de eigenaren van landgoed en campings gestimuleerd tot het nadenken en treffen van (structurele) maatregelen, ook betreffende brandveiligheid in gebouwen.

Het hebben van een BHV-organisatie, de herkenbaarheid van de leden van de BHV, heeft een positief effect op de ontruiming gehad. Het ontruimingsplan heeft ook goed gewerkt.

Communicatie/informatievoorziening

Het succesvol ontruimen staat en valt met een goede communicatie en informatievoorziening. Allereerst dient de informatievoorziening vanuit de meldkamer naar de camping bij de brandmelding duidelijk te zijn. Vanuit welke richting komt de brand, hoeveel tijd heeft de camping vanaf het moment van bellen om te ontruimen, welk verkeer van hulpverleningsdiensten zal richting camping komen etc. Ook dient de meldkamer te beseffen dat degene die de melding ontvangt, niet altijd in staat is om goed te luisteren. Boodschap moet dus herhaald worden. Bij landgoed Welna had men niet begrepen vanuit welke richting de brand kwam.

Oefenen

Oefenen maakt risicobewust, zowel bij eigenaren als gasten. Verschillende deelnemers hebben aangegeven dat zij door deelname aan de oefening zich veel meer bewust zijn van risico's en signalen dat er wat aan de hand is. Doordat hun risicobewustheid is vergroot, kan dit leiden tot een betere besluitvorming over wat te doen, in welke situatie en het voorbereid zijn op een natuurbrand.

Voor de eigenaren geldt dat zij zich bewuster zijn van de brandveiligheidsrisico's. Eigenaren hebben aangegeven dat zij door de oefening zijn gestimuleerd tot nadenken over het treffen van maatregelen. Het zou aan te bevelen zijn dat zij hun ervaringen delen met hun collega's.

Ook regelmatig oefenen, op eigen initiatief, zou positief kunnen uitwerken op het inschatten en beperken van risico's, het goed laten verlopen van een ontruiming (organisatie) en het opdoen van ideeën rondom te treffen maatregelen.

Het verblijf op een camping/landgoed is een interactie en daarmee wederzijdse verantwoordelijkheid voor zowel de eigenaar/gastheer als de gast, waarbij de eigenaar moet informeren, instrueren, faciliteren en de ontruiming moet coördineren. De gast kan hierdoor op tijd beslissen hoe te handelen en daartoe overgaan.

Bijlage 3 Deeladvies Recreatieterreinen

- Sector Risicobeheersing, VNOG -

Analyse van waarnemingen en vragenlijsten

Mate van zelfredzaam gedrag bij ontruimen

Als eerste moet het **begrip zelfredzaam gedrag** uitgelegd worden om te kunnen weten wat de mate van zelfredzaam gedrag is geweest bij de ontruimingsoefeningen. Is zelfredzaam gedrag zo snel mogelijk de boel afbreken en weg wezen of ga je eerst de andere campinggasten bij jou in de buurt waarschuwen voordat je zelf weg gaat. Vooralsnog ga ik van het laatste uit.

Tijdens de oefening op camping De Wildhoeve zijn de mensen op de 1^e dag voornamelijk **gewaarschuwd door** de campingeigenaar of één van zijn BHV-ers.

Op camping de Wildhoeve was er tijdens de eerste oefening een chaos op de parkeerplaats. Reden hiervan was dat de één zijn auto richting camping had neer gezet en de ander in de rijrichting van de camping af. Daarom was het goed te constateren dat er voor de 2^e oefening verscheidene mensen naar de parkeerplaats zijn gelopen om de auto in de juiste rijrichting van de camping af neer te zetten

- Dit kan al genoemd worden als een vorm van zelfredzaam gedrag. De deelnemers gingen zich zelf al voorbereiden op een 2^e ontruiming. Zij waren van te voren niet geïnstrueerd dit te doen maar zijn zelf tot het inzicht gekomen.

Bij recreatiepark Samoza is op de eerste oefendag (dinsdag) na een uur de oefening stop gezet. Na een inventarisatie bleek dat de campingbeheerder op dat moment nog niet iedereen op het terrein had kunnen bereiken. Een reden hiervan was, naar mening van de campingbeheerder, onder andere dat **medewerkers** niet goed genoeg op de hoogte zijn van de locaties op het campingterrein. **Bewegwijzering** kan in zo'n geval helpen om de campinggasten snel(ler) te bereiken.

- Een goede infrastructuur en communicatie op een camping kan de mate van zelfredzaamheid positief beïnvloeden.
- Een ontruiming kan sneller verlopen wanneer ook de medewerkers zelfredzaam zijn.

Wat opviel is dat er tijdens de oefening op de dinsdag bij Samoza een aantal mensen voor of in de caravan zaten te wachten op het bericht van een campingmedewerker dat er ontruimd moest gaan worden. Zelfs terwijl er om hen heen al mensen bezig waren om weg te gaan. Op de tweede oefendag was men meer voorbereid, minder afwachtend en nam men eerder initiatief om te gaan ontruimen.

- Een goede duidelijke communicatie naar de burger toe vergroot de zelfredzaamheid.
- Oefenen moet je doen. Mensen weten beter wat er van hen verwacht wordt wanneer er daadwerkelijk ontruimd moet worden. Daarnaast leert men welke ruimte er is om eigen initiatief te kunnen nemen. Een campingeigenaar leert hiermee op welke manier hij eventueel zijn gasten kan inzetten bij een daadwerkelijke ontruiming.

Ook liepen er een aantal mensen langs de geënceneerde rook heen zonder daarbij actie te ondernemen. Bij navraag bleek dat mensen de rook wel gezien hadden maar niet de link legden met een "bosbrand". Er moest immers een berichtje komen om te gaan ontruimen. Die rook kon van alles betekenen

- De burger heeft blijkbaar meerdere signalen nodig om in beweging te komen bij een bedreiging op afstand van buitenaf. Indien er een caravan zichtbaar in brand had gestaan had men waarschijnlijk wel actie ondernomen.

Snelheid van ontruimen tijdens de oefeningen

Om te weten te komen hoe er gereageerd zou worden bij een melding van een natuurbrand zijn er voor de daadwerkelijke oefeningen een aantal nulmetingen gedaan. Bij het landgoed is in overleg met de BHV-coördinator een oefening gedaan om te kijken hoe de aanwezige mensen zouden reageren op het bericht dat de timmerwerkplaats direct verlaten moest worden. Zonder dat er sprake was van paniek bij de deelnemers was de timmerwerkplaats binnen 3 minuten verlaten. Bij camping De Wildhoeve werd ongeveer 7 minuten na de eerste melding van brandlucht het ontruimingsplan er bij gepakt hoe er verder gehandeld moest gaan worden. Bij recreatiepark Samoza werd ongeveer 10 minuten na melding van brandlucht aan het ontruimingsplan gedacht maar stond dit plan bij de parkbeheerder in de kast. De receptiemedewerkers kunnen daar niet bij. Na ongeveer 15 minuten is er iemand bij de locatie gaan kijken waar de brandlucht werd vermoed.

	Welna	Wildhoeve	Samoza
Nulmeting	3 minuten	7 minuten	15 minuten
Dag 1	30 minuten	40 minuten	70 minuten (stop oefening, nog niet iedereen was gewaarschuwd)
Dag 2	30 minuten	28 minuten	50 minuten

Uit bovenstaande tabel blijkt dat bij De Wildhoeve de camping op de 2^e dag na het inzetten van een aantal instrumenten de ontruiming 12 minuten sneller is verlopen als op de eerste dag. Bij Samoza was dat zelfs 20 minuten

Instrumenten die zijn ingezet

Op de 2^e oefendag is op alle locaties (landgoed Welna, camping De Wildhoeve en recreatiepark Samoza) een "oude BB" sirene ingezet. Bij landgoed Welna en camping De Wildhoeve was men niet van te voren bekend gemaakt met het geluid wat de BB sirene met zich mee brengt. Men wist dus niet zeker wat de "**boodschap**" van deze sirene was. Bij recreatiepark Samoza is het geluid wel kenbaar gemaakt en is ook verteld wat de boodschap van het geluid is.

- De gasten wisten dus ook wat er gedaan moest worden toen het geluid te horen was. Een dergelijk signaal, op welke manier dan ook, (bijvoorbeeld de WAS-palen met juiste boodschap) kan goed werken. Het geluid om te gaan ontruimen was tijdens de oefening in de verre omgeving te horen.
- De ontruiming op dag twee kwam daardoor veel sneller op gang.

Op alle locaties is tijdens de 2^e oefendag een **route** waar langs gevlucht kan worden middels rood/witte lintjes op het terrein maar ook in de wijde omgeving uit gezet. Dit heeft de ontvluchting het terrein af en in de omgeving naar een rijksweg of provinciale weg bespoedigd.

Er zijn ook **placemats** ingezet waarbij aan één zijde een kaart was afgebeeld met daarop een aantal vluchtroutes en aan de andere kant een boodschap was afgebeeld in het kader van de "denk vooruit campagne".

- Indien een campingeigenaar middels een placemat aan zijn gasten duidelijk wil maken waar de vluchtroutes over zijn terrein heen leiden dient hij bij aankomst van de gasten de boodschap van de placemat duidelijk naar hen te communiceren. Als dat gebeurt kan de placemat als instrument werken.
- De pictogrammen zijn positief beoordeeld. Het is niet duidelijk of de deelnemers hiermee de placemats, de pictogrammen of beide bedoeld hebben

Onverwachte oogst

De gasten die mee hebben gedaan met de oefening zijn zelf ook meer risicobewust geworden. Als voorbeeld is het leuk om te vermelden dat de gasten op camping De

Wildhoeve uit eigen beweging de auto de 2^e oefendag op een dusdanige manier hebben neer gezet dat de parkeerplaatsen snel te verlaten waren

- Er worden al oplossingen bedacht door de burger zelf. In samenspraak met de burger zijn er wellicht meer oplossingen die te bedenken die spontaan opkomen.

De eigenaar van recreatiepark Samoza is van plan om een aantal "hoofdwegen" op zijn terrein van asfalt te voorzien zodat er een "**natuurlijke**" vluchtweg gaat ontstaan. De inzet van een sirene heeft er voor gezorgd dat de gasten sneller op de hoogte waren als bij de eerste oefening.

- De ondernemer is zich van de situatie bewust en komt zelf al met een mogelijke oplossing om de zelfredzaamheid te vergroten.

Sociale cohesie

Tijdens beide oefeningen is er op de woensdagavond een gezellige avond geweest waarbij de deelnemers elkaar wat beter hebben leren kennen. Doordat mensen elkaar beter leren kennen kan de mate van zelfredzaamheid vergroot worden. Men zal namelijk een bekende sneller waarschuwen als een wildvreemde waardoor een camping dus sneller ontruimd zal zijn.

Bij zelfredzaamheid worden hulpbehoevenden niet vanzelfsprekend geholpen.

In één geval is de definitie van zelfredzaamheid voor een deelnemer aan de oefening wel erg pijnlijk duidelijk geworden. Zij is slecht ter been vanwege versleten heupen. Zij had besloten om samen met een aantal andere mensen lopend van de camping af te gaan. Na een kwartier lopen bleek dat het lopen niet meer ging en heeft zij verschillende auto's aangehouden met de vraag of zij mee mocht rijden. Zij was, net als andere deelnemers, herkenbaar als deelnemer van de oefening maar toch was er niemand die haar mee wou nemen. Ook niet na herhaaldelijk vragen. Deze persoon was daar behoorlijk boos over.

- Naar aanleiding van deze casus kan gesteld worden dat hulp van anderen niet automatisch is. Naar mijn mening is de kans op hulpgedrag wel groter tijdens een daadwerkelijke calamiteit als tijdens een oefening. Men weet immers dat er geen sprake is van een daadwerkelijke calamiteit en dat men toch terug zal keren naar het recreatiepark.

Vertaling naar andere risicovolle situaties en omgevingsrisico's

De bevindingen van deze oefeningen kunnen ook doorvertaald worden naar andere risicovolle situaties en omgevingsrisico's. Belangrijk is daarbij wel te beseffen dat met name de tijdsfactor een grote bepalende rol hierin is. Immers bij een dreigende natuurbrand waarbij iedereen direct een gebied moet verlaten zal meer paniek veroorzaken als een situatie waarbij mensen te horen krijgen dat men de tijd heeft om een gebied te verlaten. Een overstroming van één van de grote rivieren in een gebied waar veel recreatie aanwezig is kan men (ruim) van te voren aan zien komen. Daar kan dan ook in een vroeg stadium actie worden ondernomen worden en zal die tijdsfactor minder bepalend zijn. De ingezette middelen (een sms-alert, placemats of het geluidssignaal) zijn bij dergelijke dreigende situaties goed te gebruiken.

Als kanttekening moet wel vermeld worden dat tijdens de oefening op camping de Wildhoeve er ongeveer 200 mensen aanwezig waren terwijl dit in het hoogseizoen ongeveer 1200 mensen zullen zijn. Bij het recreatiepark Samoza waren tijdens de oefening ongeveer 400 mensen aanwezig terwijl dit in het hoogseizoen ongeveer 5000 mensen kunnen zijn. Het is dus realistisch om aan te nemen dat bij grotere hoeveelheden mensen er meer paniek aanwezig zal zijn door de ernst van de situatie als dat tijdens de oefening is geweest. De ontruimingstijd zal dan waarschijnlijk langer zijn. Anderzijds is het ook zo dat de aanwezige gasten de campingeigenaar mogelijk kunnen ondersteunen bij een ontruimingsoperatie omdat zij bekend zijn met de camping en/of haar omgeving.

Nieuwe vragen over versterking van zelfredzaamheid

- In hoeverre kunnen mensen in hun gedrag beïnvloed worden door duidelijk te maken dat zelfredzaamheid niet ophoudt bij je zelf of je partner maar dat mensen in je omgeving ook hulp nodig zouden kunnen hebben?
- In hoeverre kan een campingeigenaar zijn BHV-organisatie "optuigen" door gebruik te maken van zijn vaste gasten waardoor de zelfredzaamheid ook vergroot kan worden?

Randvoorwaarden voor versterking van zelfredzaamheid

Draagvlak, geld, bekendheid bij de burger(risicocommunicatie)

Advies risicobeheersing en crisisorganisatie

Conclusies

- De omgeving van een persoon is van invloed op de mate van zelfredzaamheid. (bijvoorbeeld duidelijke bewegwijzering, goede informatie enz)
- De ingezette maatregelen kunnen de mate van zelfredzaamheid van personen bevorderen bij calamiteiten waar nog "tijd" is om te vluchten.
- Mensen raken waarschijnlijk minder snel in paniek wanneer zij voorbereid zijn op een calamiteit.
- Zowel sociale als de fysieke aspecten kunnen de zelfredzaamheid bij groepen mensen verhogen of verlagen

Aanbevelingen

- Probeer de branch (met daarin een vertegenwoordiging van alle belanghebbende partijen) duidelijk te maken van de nut en noodzaak om zich voor te bereiden op een mogelijke calamiteit.
- Probeer via diverse instanties geld te genereren om ondernemers de kans te geven zich voor te kunnen bereiden op een calamiteit. Dit gaat dan om communicatieve middelen. De ondernemers zijn er zelf verantwoordelijk voor om zich daadwerkelijk voor te bereiden.

Bijlage 4: Mini- enquête WAS-sirenes

Uitslag van de Mini-enquête onder brandweerofficieren
over de inzet van WAS-sirene
bij bedreiging van een recreatiepark door natuurbranden

Aantal ondervraagden: 18 (4 x CvD en 14 x HOvD)
Aantal respondenten: 8 (2 x CvD en 6 x HOvD)

Casus: Stel, het is flink droog en er is sprake van een grote onbeheersbare natuurbrand die naar verwachting binnen afzienbare tijd een recreatiepark met volle bezetting bereikt (4000 gasten).

Vraag 1: Zou je in dat geval gebruik maken van de WAS-sirene om de burgers te alarmeren ?

Vraag 2: Welke argumenten gebruik je om de inzet van de WAS-sirene wel te adviseren, en wat zijn redenen om dat juist niet te doen ?

Antwoorden:

De antwoorden op de vraag of brandweerofficieren in deze casus de WAS-sirene zouden inzetten om de burgers te alarmeren wordt samengevat in de eindstand. Die luidt:

3 x Ja, mits tegenover 5x Nee, want

De gebruikte argumentatie laat zich als volgt samenvatten:

Degenen die de WAS-sirene wel inzetten in deze casus, doen dit alleen mits gelijktijdig aanvullende maatregelen te realiseren zijn (inschakelen rampenzender, op incident afgestemde boodschap, alarmeren met auto en megafoon) en onder voorwaarde van multidisciplinaire coördinatie en voorafgaand overleg met de eigenaar. De respondenten zijn zich bewust van de beperkingen van dit instrument, namelijk dat de huidige bijbehorende boodschap (ga naar binnen) niet klopt met het handelingsadvies dat in dit incidentscenario gegeven moet worden (verlaat het terrein naar een veilige plek). Het instrument wordt ingezet bij gebrek aan beter.

Degenen die de WAS-sirene niet inzetten in deze casus, doen dit omdat de huidige bijbehorende boodschap (ga naar binnen) niet klopt met het handelingsadvies dat in dit incidentscenario gegeven moet worden (verlaat het terrein naar een veilige plek). Dit kan leiden tot verkeerd opvolgedrag/ Een ander argument is, dat het alarmeren van de gasten tot de verantwoordelijkheid van de eigenaar hoort. Sommigen opperen dat deze een eigen ontruimingsalarm zou kunnen inzetten (naar analogie met bedrijfsgebouwen) maar dat is in de casus niet voorhanden. Wel is er de suggestie van politie-inzet met megafoon. Tot slot wordt het argument genoemd, dat we conform het landelijk beleid het vizier zouden moeten richten op nieuwe communicatie technologieën in plaats van WAS-sirenes. SMS-alert wordt niet specifiek genoemd als alternatief.

Hieronder zijn de verschillende argumentaties na te lezen:

Ja, mits

- Er gelijktijdig een correcte en duidelijke boodschap (wat er aan de hand is en hoe te handelen) op de regionale rampenzender te horen is voor het gebied waar het recreatiepark in ligt;
- Inschakelen van Radio Gelderland direct te realiseren is met een standaard tekst ook over natuurbranden, en gelijktijdig ook afgestemd kan worden tussen politie en eigenaar afgestemd worden over te volgen evacuatie. Belangrijk is dat campings beschikken over een auto met megafoon zodat gestuurd kan worden. De wandelaars in het bos hebben er dan nog steeds nies aan. Een SMS-alert achtige mogelijkheid bied dan meer perspectief;
- De camping in het bereik van de WAS-paal ligt en alarmering pas na multi-overleg plaatsvindt, zodat effecten van alarmering bij alle diensten bekend zijn (ontruimen niet ontruimen/af- en aanvoerwegen/opvangplekken e.d.). Tevens vooraf of zsm informeren van campingeigenaar/beheerder. Mogelijk verschillende mededelingen voor campinggasten, bewoners en anderen in dat gebied.

Nee, want

- Het is naar mijn mening een verkeerd signaal, aangezien de sirenes juist bedoeld zijn in combinatie met de boodschap "ga naar binnen, sluit ramen en deuren, luister naar uw lokale omroep". Door de sirenes nu juist te gebruiken om mensen te activeren om naar buiten te gaan, wordt de oorspronkelijke boodschap uit zijn verband gerukt;
- Bij het ministerie van Binnenlandse Zaken is er sprake van , dat het WAS niet meer zal worden ondersteund en/of vervangen, omdat het zijn diensten onvoldoende heeft bewezen. Dat betekent dat BZK naar een alternatief aan het zoeken is en dat het bestaande systeem op een bepaald moment uitbedrijf genomen zal worden. Er moet dus geen systeem gebruikt gaan worden (voor doeleinden waarvoor het eigenlijk niet is bedoeld) in de wetenschap dat het ophoudt te bestaan;
- Laat de verantwoording daar waar hij hoort! Een recreatiegebied is te vergelijken met een (verzamel)gebouw waar veel mensen komen. Zorg dat ze zelf een voorziening hebben om personeel en gasten te alarmeren. Een ontruimingsalarm dus. Volgens mij hebben ze vanuit de ARBO regelgeving overigens al sowieso de verplichting een BHV-organisatie te hebben en dus ook een ontruimingsplan;
- De campagne rondom het WAS luidt: ga naar binnen, sluit ramen en deuren, en zet de radio TV aan op Eigenlijk willen we de mensen weg hebben in dit gebied. Theoretisch kun je dan zeggen dat op TV wordt gemeld dat ze het park moeten verlaten. Ik geloof er nu niet in dat dat allemaal zo snel gaat lukken. Eerst zal er een basisboodschap komen die al wat laat is, waarschijnlijk niet voldoende info heeft e.d. De eigenaar van het park zou volgens mij zijn verantwoordelijkheid op moeten pakken en via zijn ontruimingsmethodiek moeten handelen (omroepsysteem? noodbel?). Het zijn dan n.l. geen burgers die je alarmeert maar het zijn zijn gasten. Inzetten van politiewagens met megafoon e.d. is ook een optie (met de nodige beperkingen).
- Naast alarmeren moet je aansluitend ook informeren en mobiliseren. Bij WAS moet men vervolgens naar binnen en naar een lokale zender kijken. Ik denk dat 99 van de 100 bezoekers die niet weten te vinden, of ze hebben geen voorzieningen bij zich (radio & TV). Informeren en vervolgens gestructureerd mobiliseren is lastig omdat afhankelijk van het park je te maken hebt met vaste huisjes en/of caravans en/of tenten. Een alternatief zou kunnen zijn de omroep installatie van een camping gebruiken en daarbij instructies vermelden.
- Het gebruik van WAS-palen als attentiesignaal voor ontruiming van terreinen is als zodanig niet direct toepasbaar. De huidige ingesleten boodschap bij het horen van het signaal is : naar binnen, ramen deuren dicht en tv/radio aan. Dit is behoorlijk bij mensen tussen de oren gaan zitten. Mijn verwachting is dus dat we zonder een aanvullende mediacampagne verkeerd opvolggedrag zullen gaan krijgen bij de ontvangers van het signaal.

Aanvullende opmerkingen:

Ja, mits.....bij gebrek aan betere middelen: "Ik ben niet gelukkig met de beperkingen van het WAS-systeem; ik ben er van overtuigd dat in deze moderne tijd er effectievere alarmeringsmogelijkheden zouden moeten zijn door gebruik te maken van mobieltjes. Toch (...) hebben we niets anders / beters dan onze op klassieke leest geschoeide sirenes."

De sirenes zijn "bedoeld voor het op grote schaal uitdragen van de boodschap: 'ga naar binnen, doe ramen en deuren dicht en luister naar de regionale (rampen)zender'. Voor het geschetste scenario zijn de eerste twee gedragsaanwijzingen natuurlijk onzin; de derde - luisteren naar Omroep Gelderland - is uiteraard wel relevant."

"De mensen is nu geleerd: als de WAS-sirene gaat, ga naar binnen, ramen en deuren sluiten en stem af op radio Gelderland. Mogelijk dat hier breder info aan gegeven moet worden dat het in bosgebieden ook iets anders kan betekenen. Het is dus wel iets waarmee de mensen geattendeerd kunnen worden dat er iets aan de hand is."

"Slow woop wordt als ontruimingssignaal gebruikt in kantoorpanden e.d. Misschien een idee om dit als signaal bij recreatieterreinen te gebruiken?"

Alette Getz-Smeenk
Veiligheidsregio Noord- en Oost-Gelderland
Apeldoorn, 3 februari 2010

Bijlage 5: Evaluatieverslag Welna

Zelfredzaamheid bij natuurbranden: ‘Wel na’ voorbereiding

Roy Johannink en Ragna Opten, respectievelijk senior adviseur Beleid en Onderzoek en adviseur communicatie - VDMMP

1. Inleidend: de pilot

Uit de evaluatie van de campagne Denk Vooruit (2008) blijkt dat mensen wel het voornemen hebben om zich voor te bereiden op incidenten, maar dit niet in de praktijk brengen. Om te ontdekken hoe deze zelfredzaamheid van burgers - met name in de voorbereiding - kan worden versterkt, heeft het Ministerie van Binnenlandse Zaken en Koninkrijksrelaties (BZK) in het kader van het Project Zelfredzaamheid (BZK 2009) vier pilots opgezet. Eén van deze pilots is de pilot Zelfredzaamheid bij Natuurbranden op de Veluwe. Om bewustzijn en zelfredzaamheid te versterken werken Provincie Gelderland, enkele Veluwse gemeenten, recreatieondernemers, natuurbeheerders, Veiligheidsregio Noord- en Oost- Gelderland (VNOG) en het Ministerie van BZK samen tijdens deze pilot. Het versterken van zelfredzaamheid in deze ontruimingsoefening is afgebakend tot het bieden van handelingsperspectieven gericht zijn op ‘vluchten’. De pilot oefent daarom met mensen op het landgoed die zich in veiligheid moeten brengen voor een naderende natuurbrand.

In het kader van de Pilot Zelfredzaamheid bij Natuurbranden (Veluwe) zijn ontruimingsoefeningen gehouden op drie verschillende locaties, te weten.²⁴

- Landgoed Welna 26 t/m 30 oktober 2009
- Camping De Wildhoeve 2 t/m 6 november 2009
- Recreatiepark Samoza 15 t/m 19 maart 2010

De pilot in de Veluwe bestaat uit in totaal zes ontruimingsoefeningen op respectievelijk een landgoed en twee recreatiebedrijven. Eén van de oefenlocaties is het landgoed Welna. Hier vinden twee oefeningen plaats: eerst wordt geoefend zonder ondersteuning van middelen die mogelijk de zelfredzaamheid bij een evacuatie kunnen versterken. De tweede keer wordt geoefend met inzet van dergelijke middelen, zoals het aangeven van evacuatieroutes, het alarmeren via SMS-Alert of megafoon, belbomen en het vooraf geven van informatie over ontruimen (zie bijlage I voor de totale lijst).

Landgoed Welna

Welna ligt op de Oostrand van het Veluwemassief, tussen Epe en Nunspeet en heeft reikwijdte van bijna 600 hectare.²⁵ Welna grenst aan veel andere landgoederen, zoals Tongeren en het Kroondomein en diverse terreinen van Gelders landschap en Staatsbosbeheer. Het landgoed bestaat uit bos-, landbouw- en heidegebied en wordt daarnaast ook gebruikt voor andere landgoedeigen functies, zoals wonen, (verblijfs) recreatie (het Tipidorp), verkoop van landgoedproducten (in samenwerking met een instelling voor geestelijk gehandicapten - timmerplaats), verwerken van eigen hout en faunabeheer.

Deelnemers

Deelnemers aan de oefening zijn: (mede) eigenaren (landgoed, camping, B&B, timmerplaats), beheerders, jachttopzichters, begeleiders en activiteitencoördinatoren (camping Tipidorp en timmerplaats), kampeerders Tipidorp en deelnemers werkplaats en timmerplaats (cliënten met een

²⁴ Werkgroep Waarnemen en Evalueren, Werkplan “rennen, vluchten, schuilen”: zelfredzaamheid bij natuurbranden, versie 1.0, 21 oktober 2009, door drs. R.H. (Roy) Johannink en Robert-Jan Paalman.

²⁵ Meer informatie op www.landgoedwelna.nl

verstandelijke beperking). Naast deze deelnemers (die vooraf zijn geïnformeerd) waren ook de personen in de oefening meegenomen die zich op het moment van de oefening (toevallig) op het landgoed bevonden. Deze passanten ontvingen ter informatie van de organisatie een *flyer* over de oefening.

2. Onderzoeksmethoden: waarnemen, analyseren, evalueren en interviewen

De provincie Gelderland de opdracht gegeven tot deze rapportage. Deze rapportage betreft een beschrijving van de twee ontruimingsoefeningen op het Landgoed Welna en is dus niet een onderzoeksrapport. Een beschrijving die is gemaakt op basis van de waarnemingen, evaluatieformulieren en enquêtes gehouden *tijdens* of *na* de oefeningen.

Waarnemen en evalueren

Op 27 oktober 2009 vond de eerste ontruimingsoefening op Welna plaats gevolgd door een tweede ontruimingsoefening op 29 oktober 2009. De deelnemers aan de ontruimingsoefening zijn van tevoren geïnformeerd over deze dag(en) van de ontruiming. Echter werden zij de tweede keer niet geïnformeerd over het exacte tijdstip van de oefening; de eerste keer wel. Om de gedragingen van de deelnemers en het verloop van de oefening in kaart te brengen waren er waarnemers op de locatie aanwezig. Zij verdeelden zich over het terrein om het gehele terrein en alle deelnemers voor, tijdens en na de oefening te kunnen overzien. Tijdens de oefening noteerden zij hun waarnemingen op het daarvoor bestemde waarnemingsformulier. Na de ontruiming hebben ook de deelnemers een vragenlijst ingevuld over hoe zij hun gedrag tijdens de oefening hebben ervaren. De perceptie, begrip, gedrag, voorgaande kennis en emoties van de deelnemers zijn uiteindelijk achteraf geëvalueerd door de waarnemers aan de hand van evaluatieformulieren die met een aantal deelnemers van de oefening zijn doorgenomen.

Een aparte werkgroep begeleidt het traject waarnemen en evalueren. De waarnemingen en evaluatieformulieren zijn vervolgens door deze werkgroep gebruikt voor de interpretatie van gegevens en als anekdotisch materiaal. Ter aanvulling zijn een half jaar na de ontruimingsoefeningen drie aanvullende interviews gehouden met respectievelijk de mede-eigenaar van het landgoed, de dagelijks beheerder van het landgoed en de activiteitencoördinator van de werkplaats op het landgoed. Deze interviews waren vooral bedoeld om terug te kijken op de oefening. Wat hebben de drie deelnemers nu geleerd? En gaan ze zich op een andere manier voorbereiden? In bijlage III staan de interviewverslagen.

Een oefening is niet echt

De oefening op Welna was niet totaal onverwacht en de deelnemers waren zich ervan bewust dat het niet een echte natuurbrand was. Dit betekent dat er over de mate van zelfredzaamheid bij natuurbranden geen harde conclusies zijn te trekken. Ook al was het maar omdat de werkelijkheid altijd net anders verloopt dan een oefening. Als het een 'werkelijke' natuurbrand zou betreffen, dan had het vuur vanaf het vuurfront het landgoed binnen een uur bereikt (zie bijlage II). Om het realiteitsgehalte daarentegen ook tijdens de oefening op een bepaalde hoogte te brengen zijn realistische elementen ingebouwd. De brandweer zorgde bijvoorbeeld voor een simulatie van de natuurbrand door brandende en rokende vaten vlakbij de werkplaats te plaatsen. Hierdoor konden de deelnemers de brand ruiken en/of de rookontwikkeling zien, maar de deelnemers bleven zich ervan bewust dat het een oefening betrof. Het overgrote deel van de deelnemers gaf dan ook aan dat hun gedrag beïnvloed werd door het feit dat het een oefening was. Zo zouden deelnemers bij een onverwachte ontruiming een alternatieve vluchtroute dwars door het bos te nemen, omdat deze korter is.

Wat ook meespeelde in het resultaat van de oefening, was het feit dat er geen gebruik is gemaakt van een groep deelnemers die de werkelijkheid benadert. In vergelijking tot het zomerseizoen waren er erg

veel mensen aanwezig die al bekend zijn met het gebied, waardoor ze mogelijk een andere reactie vertoonden dan mensen die onbekend zijn met het gebied. Daarnaast was het aantal deelnemers niet vergelijkbaar met het aantal in het zomerseizoen, want dan kamperen er namelijk gemiddeld zo'n 60 tot 80 mensen in het Tipidorp. Nu waren dat ongeveer 30 personen.

Ondanks deze beperkingen op het eindresultaat van de oefening, neemt dit niet weg dat er genoeg interessante bevindingen zijn te maken die zeker een meerwaarde hebben voor de tot dan toe aanwezige kennis over zelfredzaam gedrag van burgers in Nederland in relatie tot natuurbrand.

3. Brand op Landgoed Welna

In dit onderdeel wordt beide oefeningen kort behandeld. Aan de orde komt de voorbereiding voor de oefening, de waarnemingen en ervaringen tijdens de oefening en de bevindingen achteraf. Deze beschrijvingen zijn gebaseerd op waarnemingsverslagen tijdens de oefening, vragenlijsten met de deelnemers en interviews met mede-eigenaar, dagelijks beheerder en activiteitencoördinator werkplaats achteraf.

3.1. Oefening 1

Voor de oefening

In de interviews die achteraf zijn gehouden geven de drie geïnterviewden aan voor de aankondiging van een oefening niet echt te hebben nagedacht over hoe te handelen bij een natuurbrand. Wel was er een bewustzijn van het risico op natuurbrand aanwezig, maar een concrete maatregel was op dat moment nog niet genomen. Na de aankondiging veranderde dit voor alle drie. Hoe men zich voorbereid op de oefening verschilde per persoon, de mede-eigenaar had zich bijvoorbeeld compleet voorbereid. Daarnaast waren er een aantal maatregelen genomen, zoals een telefoonlijst. Ook lag er voor de timmerwerkplaats een vluchtplan gericht op ontruiming van het gebouw, maar 'deze ging niet verder dan de tuin van de buurman', aldus activiteitencoördinator van de werkplaats. Hij gaf hierbij aan dat improvisatie bij de zelfredzaamheidsoefening daarom het toverwoord was. Echter ging 'improvisatie als toverwoord' in het geval van de ontruimingsoefening Welna niet helemaal op. Met name omdat de cliënten van timmerwerkplaats een verstandelijke beperking hebben. Om te ervaren hoe cliënten met een verstandelijke beperking reageren, is voor de oefening door de leiding van de werkplaats een "gewone" ontruiming gehouden. 'Bij die ontruiming hebben we gekeken wie in paniek zou raken. Alleen bij een sterke contra-indicatie zouden cliënten worden uitgesloten van deelname aan de oefening.' Maar van paniek bleek geen sprake. De activiteitencoördinator gaf aan dat ze wellicht wel erg voorzichtig zijn omgesprongen met de cliënten. 'Met een echte calamiteit heb je immers ook te maken met hun daadwerkelijke reactie. Als je de ontruiming goed aanpakt, dan kunnen mensen met een verstandelijke beperking best meedoen aan een ontruimingsoefening.'

Ontruimingstijd: half uur

In totaal heeft de ontruiming op de eerste ontruimingsdag ongeveer dertig minuten geduurd. Deze tijdsindicatie blijkt uit genoteerde tijdstippen op de waarnemingsformulieren.

- 11.00u.: *start ontruimingsoefening: rook zichtbaar in bos bij werkplaats*
- 11.07u.: *telefonische alarmering van het Tipidorp*
- 11.11u.: *telefonische alarmering Bed & Breakfast*
- 11.15u.: *groep Tipidorp is verzameld in Tipidorp en verplaatsen zich*
- 11.15u.: *twee fietsers rijden ontruimingsgebied in*
- 11.20u.: *grootste deel van de cliënten timmerwerkplaats vertrekt*
- 11.20u.: *groep Tipidorp verlaat gezamenlijk het Tipidorp*
- 11.28u.: *laatste persoon werkplaats vertrekt*
- 11.30u.: *einde van de ontruimingsoefening*

Tijdens de oefening

De mensen die zich tijdens de oefening op het zuidelijk deel van het landgoed bevonden, hadden maximaal een half uur de tijd om zichzelf in veiligheid te brengen. Daarna zou het vuurfront hen bereiken (zie bijlage II). De mensen die zich in het noordelijk deel van het terrein bevonden hadden maximaal een uur om zich in veiligheid te brengen. Tijdens de oefening is door de waarnemers nauwlettend gekeken of de deelnemers weten hoe zij zichzelf in veiligheid kunnen brengen en hoe zij handelen. Dit onderdeel wordt aan de hand van een aantal thema's beschreven behandeld.

Alarmering

De deelnemers zijn voorafgaande aan de oefening op de hoogte gesteld van de dag en het tijdstip waarop de oefening zou plaatsvinden. De start van de oefening werd ingeluid door het alarmeringstelefoontje van de brandweer aan de mede-eigenaar. In dit telefoontje werd onder meer de windrichting doorgegeven en dus richting waarop de brand zich verspreidde. De windrichting werd door de mede-eigenaar verkeerd begrepen en daaropvolgend verkeerd doorgegeven aan de jachttopzichter. In het interview achteraf, geeft de mede-eigenaar dan ook aan doorvragen in het eerste gesprek met de brandweer een aandachtspunt is, zodat een concreet en duidelijk beeld kan worden gemaakt van de brandsituatie. De alarmering liep als volgt:

- De mede-eigenaar belt na te zijn ingelicht door de brandweer onder meer de eigenaresse van een *Bed & Breakfast* woning in het gebied, de dagelijks beheerder en de verst gelegen woning. De eigenaresse van de woning krijgt hij pas later aan de telefoon, nadat zijn eerste poging niet was gelukt.
- De mede-eigenaar gaat daarnaast langs bij alle woningen op het landgoed om hen te alarmeren en te controleren.
- De eigenaresse van de B&B verlaat het landgoed na het telefoontje van de mede-eigenaar en controleert hierbij onderweg nog een woning of de bewoners thuis zijn. De mede-eigenaar controleert deze woning later ook nog.
- De dagelijks beheerder die door de mede-eigenaar is gebeld, belt op zijn beurt de jachttopziener. Waarbij de jachttopziener vervolgens in het bos alle hoofdwegen afgaat om deze vrij te maken van bezoekers.
- De alarmering die in gang is gezet door de brandweer en door de mede-eigenaar verder is verspreid bereikt het Tipidorp uiteindelijk via een telefoontje van de terreinbeheerder bij de timmerwerkplaats.

Timmerplaats ontruimen

De dagelijks beheerder alarmeerde de timmerplaats gaf de opdracht de werkplaats te ontruimen. Na alarmering van de timmerplaats, verliet het grootste deel van de aanwezige cliënten met een verstandelijke beperking onder begeleiding met een busje het terrein (via de vluchtroute). Bij de timmerwerkplaats maakte men hierbij gebruik van een kaart van het landgoed en een telefoonlijst. Werkleiders van de timmerwerkplaats namen een laptop en hard disc mee tijdens de ontruiming. Een aantal cliënten verbleef op het moment van alarmeren nog in het bos. De groepsleider gaf de groep nadat zij uit het bos waren gehaald voor evacuatie nog de gelegenheid hun tas op te halen, omdat er theoretisch gezien nog 45 minuten te gaan waren alvorens de brand het terrein bereikt. De brandweer was hier achteraf niet blij mee. Hier was echter wel een plausibele reden voor: 'Mensen met een verstandelijke beperking moet je met hun eigen tas met boterhammen en drinken laten vertrekken. Het vasthouden aan de standaard handelingspatronen geeft hen rust. Bovendien rennen mensen dan later niet terug naar het terrein als ze hun tas missen'. De cliënten van de timmerwerkplaats luisterden niet direct naar instructies. Een deel wachtte bij de timmerwerkplaats en ging pas later naar de 'verzamelplek': de boswachterswoning. Eén van de begeleiders kwam terug om hen te ontruimen. Het gebouw op de timmerplaats en vervolgens de boswachterswoning werden hierna afgesloten. De honden bij de boswachterswoning bleven achter. Het grootste deel van de auto's werd meegenomen.

Nadat alles was afgesloten kwam er nog één persoon terug naar de timmerplaats/boswachterswoning om een auto op te halen. Zodra alle cliënten waren vertrokken, werd geconstateerd dat het terrein volledig was ontruimd. Op dat moment was er nog één begeleider in het gebouw aanwezig.

Tipidorp ontruimen

Al snel nadat het Tipidorp is gealarmeerd door de terreinbeheerder van de timmerplaats, verzamelen de deelnemers van het Tipidorp zich bij het hek van het Tipidorp. Ook de kampeerders verzamelden zich en lieten hierbij hun materialen in het bos achter. De mede-eigenaar kwam ook bij het Tipidorp langs om de stand van zaken te bespreken. Vervolgens moest de vluchtroute worden bepaald. Bepalend hiervoor was de vuurrichting: zuidoost. Echter bleek er een verschil van mening tussen de groepsleider en zijn vrouw waar zuidoost lag. Deze verwarring was al in een eerder stadium gevoed, doordat de mede-eigenaar bij alarmering van de brandweer al verkeerd had begrepen vanuit welke richting het vuur zich verspreiden. De groepsleider van het Tipidorp bepaalde uiteindelijk de vluchtroute. Achteraf bleek er echter een kortere route te zijn. Om het gebied veilig te verlaten belde de groepsleider twee keer met de terreinbeheerder. Een keer om te vragen waar ze naartoe moeten en een keer om te vragen waar ze worden opgevangen. Bij het verlaten van het Tipidorp en op weg naar de verzamelplaats waarschuwde de groepsleider van het Tipidorp meerdere personen die van plan waren het gebied in te gaan voor de natuurbrand. Uiteindelijk kwam iedereen 'veilig en wel' aan op de afgesproken veilige plaats.

Particuliere huizen controleren

De mede-eigenaar ontfermde zich over de bewoners. Hij controleerde de particuliere huizen op het landgoed en alarmeerde de bewoners. Onderweg informeerde hij per telefoon al rijdend de bewoners van de veraf gelegen huizen.

Bij de Bed & Breakfast (B&B) waren er geen gasten aanwezig in het pand, alleen de eigenaresse. Zij verliet de B&B met de auto. Waarna het pand werd afgesloten. Onderweg probeerde de eigenaresse van de B&B de bewoners van het huurhuis op het landgoed te waarschuwen voor de naderende natuurbrand. Ze had geen telefoonnummers van gasten bij zich, De eigenares twijfelde onderweg nog of ze de cliënten van de timmerwerkplaats een lift zou aanbieden, maar deed dit uiteindelijk niet.

Controleren bospaden en -wegen

De jachtopziener van het landgoed Welna controleerde alle hoofdwegen op bezoekers. Met de jachtopziener van het naastgelegen terrein, Tongeren, is helaas geen contact geweest.

Opvallende waarnemingen van gedrag

Ondanks dat de rook in het bos en bij de timmerwerkplaats zichtbaar was, heeft geen van de kampeerders dan wel cliënten hierop direct gereageerd. Pas na alarmering werd actie ondernomen op de dreigende brand. Hierbij gingen de mensen gecontroleerd te werk. Het gasfornuis werd uitgedaan en de toiletten werden gecontroleerd op achterblijvers. De kampeerders in het Tipidorp volgden de instructies en aanwijzingen van de groepsleider zonder morren op, want hij wist wat te doen en ook tijdens het verplaatsen van de groep liep iedereen in een redelijk rustig tempo en was iedereen vrij kalm. Niemand in het Tipidorp had er over nagedacht om te ontruimen met auto's en de mensen hierin te vervoeren. Ook hield niemand auto's aan om op die manier het ontruimingsgebied sneller te kunnen verlaten. Merkbaar was dat de deelnemers zich erg bewust waren van het gegeven dat het een oefening betrof en daar ook helemaal naar toe hadden geleefd.

Direct na de oefening

Na de oefening werden deelnemers geïnterviewd over hun bevindingen tijdens de oefening. Dit bleek een goede aanvulling op de waarnemingen, aangezien nu vanuit de deelnemers werd aangegeven hoe zij de oefening zelf hadden ervaren en wat zij hierbij ondervonden. De activiteitencoördinator, mede-eigenaar en beheerder speelde bij de oefening een belangrijke rol.

De activiteitencoördinator van de werkplaats gaf aan dat je ook bij oefeningen met mensen met een beperking niet te voorzichtig hoeft te zijn. 'Soms moet je zaken laten gebeuren. In echte situatie moet

je bijvoorbeeld ook weten hoe je moet omgaan met paniek, dan kun je dit beter in een oefensituatie oefenen. Daarbij is wel de goede opvang na de oefening van belang. En voorafgaande aan deze oefening is het thuisfront dan ook goed geïnformeerd over de oefening. Zij zijn nadien ook gevraagd of ze iets hebben gemerkt aan de cliënt. Bij niemand was dit het geval.'

Wat de beheerder en de mede-eigenaar uiteindelijk het meest was bijgebleven was de snelheid waarop de oefening werd uitgevoerd. Volgens de activiteitencoördinator viel hierbij de rust het meest op. En rustig blijven is van belang volgens de geïnterviewden. De rust tijdens de oefening kwam mede doordat er kortdaat werd opgetreden. Bij het bepalen van de vluchtroute werden makkelijke weg en overzicht over de groep als belangrijkste weegfactor meegenomen. De kortste route werd ook aangehaald. Overzicht over de groep bleek dus belangrijk bij de evacuatie, waarbij uit de interviews ook bleek dat er voor dit overzicht ook persoonlijk op elkaar werd gelet. In sommige gevallen alleen op het gedrag, maar veelal toch ook om de groep bij elkaar te houden en te zorgen dat gezamenlijk het rampterrein werd verlaten. Over het antwoord op de vraag of de geïnterviewden ook in een werkelijke situatie zo zouden reageren zijn de mede-eigenaar en de beheerder het eens. Beiden geven aan dat zij verwachten in werkelijkheid eveneens zo te reageren. Het beperkt aantal aanwezigen op de oefendag en de overzichtelijkheid van het gebied zien zij hierbij als voordeel voor een goede ontruiming van het landgoed.

Over het gevoel van echtheid van de oefening waren allen eensgezind: deze was ver te zoeken. Ondanks de rook en de tijdsdruk van een uur voelde iedereen dat het een oefening was. De activiteitencoördinator denkt dan ook dat het gedrag in een werkelijke situatie toch anders zal zijn: 'in het echt is de druk groter en ervaar je meer adrenaline'. De oefening was bedoeld om het toekomstig gedrag bij een 'echte' natuurbrand te beïnvloeden. En dat is wel gebeurd volgens de geïnterviewden. De oefening heeft in elk geval het besef van een goede voorbereiding verhoogd.

3.2. Oefening 2

Voor de oefening

Twee dagen na de eerste oefening, werd de tweede ontruimingsoefening gestart. Ook over deze oefening zijn de deelnemers ingelicht. Alleen ditmaal niet over het tijdstip. Daarnaast zijn de verbetervoorstellen in de vorm van ondersteunende middelen meegenomen in deze tweede oefening. De maatregelen staan in bijlage II. Het verloop van de tweede ontruimingsoefening was nagenoeg gelijk aan de eerste oefening. Een paar verschillen zijn er wel te benoemen.

Ontruimingstijd: half uur

In totaal heeft de ontruiming op de tweede ontruimingsdag ongeveer 30 minuten geduurd. Dit is nagenoeg gelijk aan de eerste oefening. Dit betekent dat ondanks de verbeteringsmiddelen er geen verschil in tijd is te constateren. Deze tijdsindicatie blijkt uit genoteerde tijdstippen op de waarnemingsformulieren.

10.30u.:	<i>start ontruimingsoefening: rook zichtbaar in bos bij werkplaats</i>
10.40u.:	<i>Tipidorp is telefonisch gealarmeerd door Marcel</i>
10.42u.:	<i>iedereen in het Tipidorp wordt gewaarschuwd</i>
10.41u.:	<i>brandweer sirene werkplaats gaat af</i>
10.45u.:	<i>begeleiding werkplaats geeft opdracht aan cliënten om spullen te pakken</i>
10.48u.:	<i>eerste auto's rijden bij het Tipidorp weg</i>
10.49u.:	<i>begeleiding werkplaats geeft uitleg aan cliënten</i>
10.52u.:	<i>eerste groep cliënten werkplaats gaan busjes in</i>
10.55u.:	<i>deuren werkplaats worden afgesloten</i>
10.56u.:	<i>groep Tipidorp staat te wachten op instructies bij zendmast</i>
10.58u.:	<i>tweede groep cliënten werkplaats gaan busjes in</i>
11.00u.:	<i>einde van de ontruimingsoefening</i>

Tijdens de oefening

Alarmering

De deelnemers zijn ook nu op de hoogte van de dag waarop de oefening zou plaatsvinden, maar niet het exacte tijdstip. 'De ontruiming is daardoor spannender dan de eerste keer.' Overigens wordt de gevoerde brandweersirene bij de timmerwerkplaats niet gelijk opgemerkt door de mensen die in de timmerwerkplaats aan het werk waren. Dit gebeurt pas na enkele minuten, tot die tijd werkte iedereen gewoon door. De terreinbeheerder gebruikte ditmaal de gemaakte telefoonboom om de belangrijke personen in te lichten over de naderende bosbrand

Werkplaats ontruimen

Het ontruimen ging deze keer eenvoudiger, mede omdat er een cliëntenlijst aanwezig was. Door de lijst was snel zichtbaar hoeveel mensen er op de werkplaats dan wel in het bos waren. In de timmerwerkplaats bleven de mensen vrij rustig. Op het moment dat de eerste groep in het busje zat, moesten ze er allemaal weer uit omdat ze hun spullen vergeten waren. Er was echter geen paniek, maar ook geen haast om weg te komen. Net als in de eerste oefening namen de werkleiders van de timmerwerkplaats een laptop en hard disc mee. Dit keer had de terreinbeheerder een hesje aangetrokken om op te vallen. Bij vertrek werden alle deuren van de timmerwerkplaats door de terreinbeheerder afgesloten, zodat niemand er meer in kon. De landgoedeigenaar verzegelde de timmerwerkplaats door het 'gecheckt en leeg'-formulier op te hangen; na hem gingen er nog twee personen weg.

Tipidorp ontruimen

Na de alarmering moest een aantal kinderen in het Tipidorp uit een boomhut komen. De kinderen wilden aanvankelijk niet uit de boomhut gaan, zodat dit wat moeizaam verliep. Een kampeerder uit het Tipidorp verzamelde eerst de kinderen om daarna uit de Tipidorp de belangrijkste en waardevolle spullen op te halen. In het algemeen werd er veel op de kinderen gelet. In het Tipidorp werd ook veel op elkaar gewacht en op instructies van buitenaf. Hierdoor werden de kampeerders wat onrustig, maar het vertrouwen in de instructies van anderen bleef. In het Tipidorp koos men om te vertrekken met auto's, nadat ze zeker waren dat er voldoende vervoer was voor het aantal aanwezige personen. Eén persoon twijfelt of hij zijn auto mee moet nemen. Na opmerkingen van anderen nam hij zijn auto alsnog mee.

Controleren bospaden en -wegen

Er fietsten twee fietsers het ontruimingsgebied binnen. Deze fietsers werden in tegenstelling tot oefening 1 niet op de hoogte gebracht van de naderende natuurbrand.

Direct na de oefening

Ook na de tweede oefening werden deelnemers geïnterviewd over hun bevindingen tijdens de oefening. De meest opvallende uitspraken en samenvoeging ten overstaande van de eerste oefening zijn als volgt beschreven.

De rust viel de deelnemers ook ditmaal op. Zowel de begeleiders als de cliënten bleven rustig tijdens de ontruiming. Eén van de geïnterviewden wijdde deze rust aan het feit dat een oefening 'niet echt voelde'. Andere deelnemers beaamden dit echter niet, want zij voelden een noodzaak tot ontruimen. Allen ervoeren wel het nut de oefening.

De tweede oefening wordt ook wel de 'verbeteroefening' genoemd, omdat aanbevelingen uit de eerste oefening zijn meegenomen in onder meer de vorm van ondersteunende middelen. Zo was er een maatregel: de cliëntenlijst en deze werkt goed, volgens de activiteitencoördinator. Deze lijst vermeldt de aanwezigheid van de cliënten die dag. Daarnaast waren er lintjes geplaatst om de vluchtroute te markeren. De mede-eigenaar vermoedde geen verschil naar aanleiding van deze lintjesroute voor de tweedeoefening. 'Of de aangegeven vluchtroute met lintjes effect heeft gehad, weet ik niet. Daarvoor was er te weinig publiek in het bos aanwezig.' Permanent noodmarkering adviseerden de mede-eigenaar en beheerder echter ook niet. Vooral omdat het onderhoud en de inspanning om dit te realiseren niet in verhouding staan tot de risico's. De wensen voor de vluchtroute waren vergelijkbaar

met de eerste oefening: het moet snel, veilig en overzichtelijk zijn. Iedereen houdt bij het volgen van de vluchtroute wel iemand in de gaten. De één let op allemaal, de ander let weer op kinderen en één kijkt of er wel genoeg auto's zijn voor het aantal personen. De vluchtroute eindigde - in tegenstelling tot de eerste oefening - voor veel van de deelnemers in een naastgelegen weiland, alwaar zij zich verzamelen. Hierdoor kon de groep vervolgens sneller worden opgehaald. Voor de toekomst wordt met betrekking tot verzamelen ook het steunpunt gebruikt bij de rotonde.

Tot slot is geen gebruik gemaakt van de megafoon en is de SMS-Alert niet ontvangen. Ook de placemat lijkt niet te zijn gebruikt door de deelnemers. De standaard plattegrond is net als tijdens de eerste oefening wel gebruikt. De 'gecheckt en leeg' formulieren waren nu bij zowel timmerwerkplaats als Tipidorp opgehangen.

4. Hoe nu verder met zelfredzaamheid bij een natuurbrand?

4.1. Suggesties van de geïnterviewden

De volgende suggesties komen uit de interviews met de drie verantwoordelijken met wie een half jaar na de twee oefeningen is gesproken over wat de volgende keer anders zou moeten. Allereerst een algemene opmerking over wat zelfredzaamheid in geval van natuurbranden volgens de drie geïnterviewden is: namelijk het zo snel mogelijk kunnen redden van jezelf. Ze zijn zich er nu van bewust dat je van de overheid niet kunt verwachten dat zij alles doen. De oefening heeft gezorgd voor die bewustwording. Een respondent daarover: 'Vroeger dacht ik: "ik bel de brandweer en die regelt het wel. Nu weet ik dat ik het zelf moet doen. Je hoopt wel op ondersteuning, maar je kunt niet afwachten tot de brandweer er is. Je bent zelf ook verantwoordelijk.'" Volgens de eigenaar is bij berichtgeving over natuurbranden, meer dan het nu het geval is, te wijzen op de eigen verantwoordelijkheid van burgers. Zowel de eigenaar als de beheerder geven aan veel beter voorbereid te zijn op een natuurbrand. De oefening heeft er bij beide toe geleid dat ze ook meer zijn gaan nadenken over brandveiligheid. Voor de activiteitscoördinator geldt dit eveneens, maar vult nog aan: 'je staat er normaal nooit bij stil, zodat je er nu wel over gaat nadenken. Het zou vaker moeten gebeuren.' Een ander bijkomend voordeel van de oefeningen is dat er meer aandacht wordt besteed aan de brandveiligheid van het gebouw. Deze boodschap draagt hij ook uit naar de collega's bij 's Heerenloo. De conclusie of de oefening leidt tot ander gedrag, wordt niet door iedereen onderschreven. Toch geven bijna alle geïnterviewden aan dat in de toekomst actiever zal worden gereageerd en dat nadenken en voorbereiding als zeer belangrijk worden ervaren.

Communiceren

Volgens de activiteitscoördinator van de werkplaats bleek de communicatie niet altijd optimaal te verlopen. 'Door de hectiek wordt er soms niet meer naar elkaar geluisterd.' De activiteitscoördinator meent dat er goed moet worden afgesproken wat er gebeurt nadat iedereen op de verzamelplaats is. 'Laat iemand van mij dan de coördinatie overnemen, dan kan ik me weer richten op hand- en spandiensten op het landgoed.'

De andere twee geïnterviewden adviseerden om niet met de directeur of eigenaar bellen maar naar de receptie van het landgoed zelf; de directeur is immers niet altijd aanwezig. Hoewel deze formeel verantwoordelijk is, is het handiger om een brand te melden bij de dagelijks verantwoordelijke. Het landgoed moet zelf zorgen voor bereikbaarheid van deze persoon, aldus de beide heren. Ook een alternatief telefoonnummer voor de eigenaar en voor de beheerder van aangrenzende percelen is in zo'n geval handig. De beheerder zegt over 's Heerenloo: 'het is noodzakelijk alternatieve telefoonnummers te hebben. Maar mocht ik ze niet kunnen bereiken dan kan ik ook zelf vervoer regelen. Dat is immers zelfredzaamheid!' Daarnaast is voor de mede-eigenaar het belang van een belboom voor leidinggevendenden in dergelijke situatie duidelijk geworden. Een andere suggestie van de mede-eigenaar en de beheerder is het doorvragen bij het aannemen van een melding door de ontvanger. Waar komt de brand vandaan? Hoe lang duurt het voordat de brand bij het landgoed is?

Bij wie kan aanvullende informatie worden verkregen? Aan het einde van de melding moet de ontvanger de belangrijkste informatie te herhalen om te controleren.

Oefenen

Door de oefeningen is de staf beter voorbereid en kennen de cliënten de verzamelplek. Het blijkt dat mensen met een beperking prima kunnen meedoen aan een ontruimingsoefening. Nu is in elk geval bekend hoe ze reageren op een dergelijke situatie. De oefening wordt als zeer zinvol ervaren door de mede-eigenaar en de beheerder. 'Het is goed om eens mee te maken, want branden komen nu niet vaak voor.' De beheerder vult de mede-eigenaar aan: 'Het is ook goed geweest om mensen met een verstandelijke beperking te laten deelnemen aan de oefening.' De mede-eigenaar roept daarom alle terreineigenaar op een oefening te organiseren: 'een landgoed zou zich moeten voorbereiden op een ontruiming. Denk aan het maken van een ontruimingsplan. Ook het ophangen van een instructiekaart in de verhuurde huizen is een maatregel die we bij het landgoed binnenkort nemen.' Het voorstel wordt geopperd om eens in de tien jaar een echt onverwachte oefening te houden. Dit kan een droge papieren oefening zijn, maar ook een daadwerkelijk ontruiming. Juist bij een onaangekondigde oefening is het de vraag of er leiding van het landgoed aanwezig is om de ontruiming te coördineren, aldus de mede-eigenaar en de beheerder.

Planvorming

De oefeningen hebben hun invloed gehad op de planvorming. Een half jaar na de oefening is op het landgoed een adviesbureau bezig met het opstellen van een ontruimingsprotocol. De mede-eigenaar en de beheerder daarover: 'Voor een gebouw is een ontruimingsplan vaak verplicht, maar voor een bos niet. Terwijl dit soms zeker net zo wenselijk is.' Daarnaast is er nu een calamiteitenplan gericht op oefeningen voor de werkplaats. Tot slot is er naast aandacht voor natuurbrand ook weer meer aandacht voor brandveiligheid in de gebouwen op het landgoed. Ook hier worden extra maatregelen genomen. Een laatste punt wat nog op de wensenlijst staat van de activiteitencoördinator is het uitzoeken hoe snel vervoer kan worden geregeld om alle mensen te verplaatsen van de verzamelplaats.

Registreren

Een middel als een presentielijst is een prima instrument dat ook dagelijks kan worden gebruikt, zodat snel is te zien wie er aanwezig zijn en waar ze zijn. De lijst kan - zij het in een aangepaste vorm - ook voor de werkverdeling worden gebruikt. De telefoonlijst voor calamiteiten blijkt tijdens de oefening fouten te bevatten, maar deze zijn inmiddels verbeterd, aldus de respondenten. En er is nu tevens een telefoonlijst gemaakt voor de werkplaats. Op deze lijst staan telefoonnummers met alle relevante actoren, zoals omwonenden en nummers van de instellingen.

Lokaliseren

Het lokaliseren van alle personen in het bos is een moeilijk punt. Een manier om de precieze locatie in het bos aan te geven zijn GPS-telefoons. Na de oefening zijn deze daarom aangeschaft, aldus de activiteitencoördinator van de werkplaats, want met behulp van de GPS-telefoon kan de locatie worden doorgegeven. Een ander handig instrument volgens de activiteitencoördinator is een kaart met coördinaten waarop kan worden doorgegeven waar personen zich bevinden. Dit is onder meer nuttig als er ook een activiteitenkaart aanwezig is. Op een activiteitenkaart kunnen de activiteiten op het landgoed inzichtelijk worden gemaakt. Een specifieke tip die nog wordt gegeven is het controleren van de parkeerplaatsen van het landgoed. Dit geeft een eerste indicatie van het mogelijk aantal aanwezige passanten in het bos. Let wel: deze kunnen tevens in aanliggende terreinen aan het wandelen zijn. Tot slot komt er een locatie voor de autosleutels: een sleutelkastje.

Bestrijden

In het kader van het bestrijden van de natuurbrand geven de drie geïnterviewden nog algemene tips. Wegens het gebrek aan open water zouden op het landgoed enkele putten moeten worden geslagen. Of boeren in de omgeving moeten beschikken over giertanks, zodat in elk geval snel veel water is aan

te voeren. En niet geheel onbelangrijk is dat de vluchtwegen goed vrij moeten zijn. Niet alleen voor de brandweer om naar het incident te rijden, maar ook voor de burgers om te vluchten.

4.2. Suggesties van de auteurs

Hoewel de oefening niet een op een kan worden geëxtrapoleerd naar de werkelijkheid, zijn door de auteurs toch suggesties mee te geven. Deze suggesties komen voort uit de waarnemingen en de enquêtes. Ze worden opgedeeld in twee thema's: oefenen en instrumenten.

Oefenen

Oefenen draagt niet alleen bij aan bewustwording, maar zorgt ook voor een goede voorbereiding. Na de aankondiging van de oefening zijn nagenoeg alle deelnemers aan de oefening gaan nadenken over wat te doen in geval van een natuurbrand. Daarmee heeft de oefening al voor de daadwerkelijke oefendag een effect. Verder is met deze oefening gebleken dat oefenen met mensen met een verstandelijke beperking geen problemen heeft opgeleverd. Het oefenen met mensen met verschillende niveaus van zelfredzaam vermogen kan en moet daarom vaker plaatsvinden. Op deze wijze kunnen hulpverleners meer bekend raken met een gewenste omgangswijze jegens deze verschillende groepen. Denk bijvoorbeeld aan het laten vertrekken met hun eigen tas. Niet alleen geeft het vasthouden aan de standaard handelingspatronen hen rust, maar rennen ze bovendien later niet terug naar het terrein als ze hun tas missen. Tot slot blijkt zelfs het niet vertellen van het exacte tijdstip op de oefening al te zorgen voor een verhoging van het de spanning. Het verdient de aanbeveling om dit wellicht bij toekomstige oefening over te nemen; wel de dag vertellen, maar niet het tijdstip.

Instrumenten

De tweede oefening wordt ook wel de 'verbeter oefening' genoemd, omdat in de tweede oefening ondersteunende instrumenten zijn toegevoegd. Toch is de ontruimingstijd de tweede keer niet veel sneller dan de eerste keer. Waardoor dat komt is niet exact aan te geven. Door het overschot aan instrumenten is het daadwerkelijke effect van de instrumenten moeilijk te duiden. Een aantal instrumenten is niet ingezet of functioneerde niet. Om de waarde van de instrumenten afzonderlijk in te schatten, verdient het de aanbeveling om zorgvuldig af te wegen welke instrumenten al dan niet worden ingezet. Een volgende oefening kan bijvoorbeeld het effect van een of twee instrumenten testen in de praktijk in plaats ruim tien instrumenten. Dit alles laat onverlet dat er vanuit de deelnemers waardering was voor een aantal instrumenten.

Literatuur

VNOG, Draaiboek Oefening zelfredzaamheid, 19 oktober 1009

Werkgroep Waarnemen en Evalueren, *Werkplan “rennen, vluchten, schuilen”: zelfredzaamheid bij natuurbranden*, versie 1.0, 21 oktober 2009, door Roy Johannink en Robert-Jan Paalman

Ministerie van Binnenlandse zaken en Koninkrijksrelaties (2009). *“Nationale Veiligheid; Brief minister over versterking zelfredzaamheid bij rampen en crises”*. Ministerie van Binnenlandse Zaken en Koninkrijksrelaties. Tweede Kamer, kamerstuk 2008–2009, dossiernummer 30821, nummer 9, 19 juni 2009

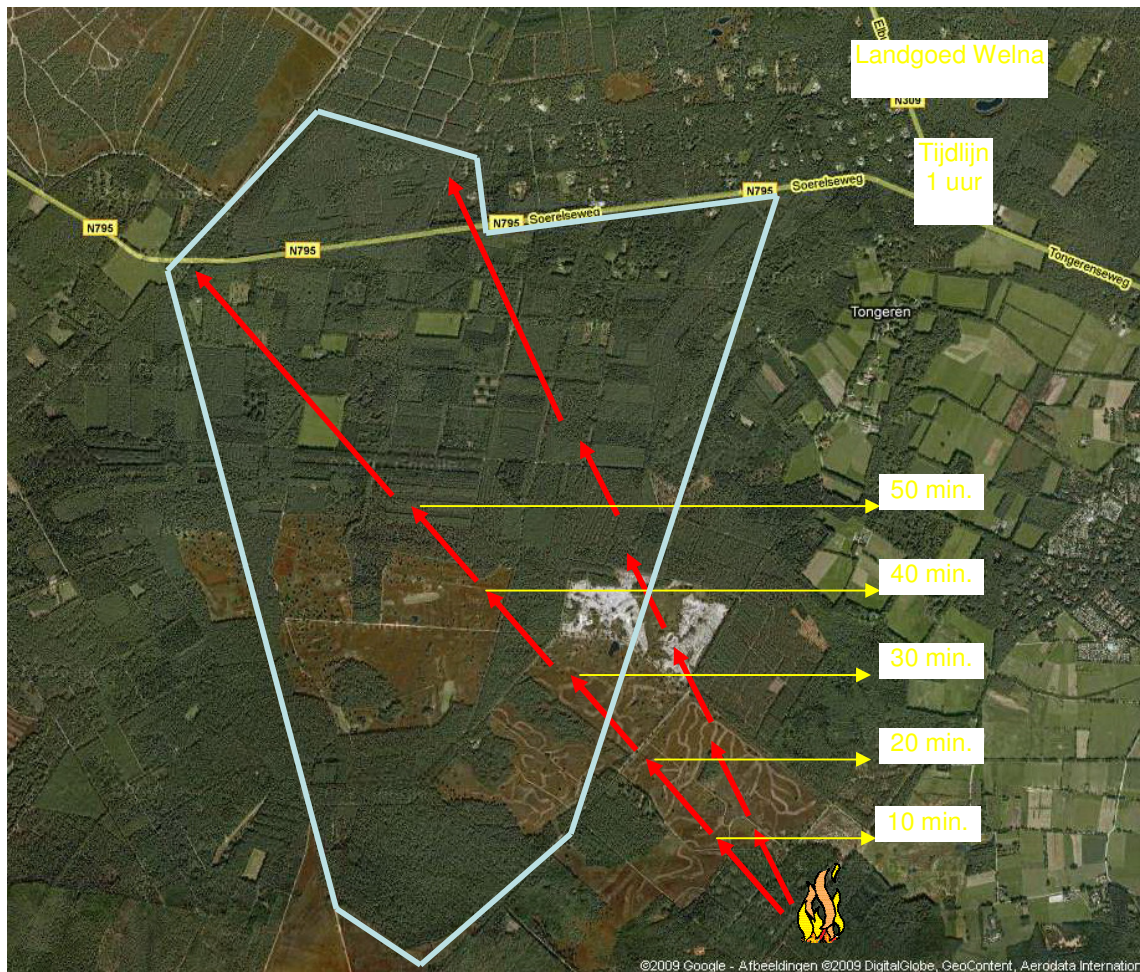
Bijlage I Interventies om zelfredzaamheid te versterken

De werkgroepen camping, landgoed en communicatie hebben tijdens de werkgroepvergaderingen de nulsituatie in kaart gebracht en vastgesteld. Bovendien zijn er verbeterpunten ingebracht voor de tweede ontruimingsoefening. Deelnemers aan de ontruimingsoefeningen kunnen ook zelf verbetermaatregelen aandragen, op grond van hun ervaring in de eerste oefening. Het gaat om verbeterpunten, die praktisch realiseerbaar zijn of worden geacht in deze ontruimingsoefeningen.

Op Landgoed Welna zijn tijdens de tweede ontruimingsoefening de volgende maatregelen ingezet:

- SMS-alarmering eigenaar en beheerder:
 - *OEFENING* Bericht brandweer voor eigenaar Landgoed Welna: Uw terrein wordt bedreigd door natuurbrand. Bel direct 112. Tref voorbereidingen voor ontruiming.
- SMS-Alert deelnemers:
 - *OEFENING* Bericht brandweer: U loopt gevaar door natuurbrand. Ontruiming Landgoed Welna. Ga naar verzamelplaats. Volg instructies personeel en hulpverlening.
- posters met gebruiksfunctie
- emmertje met ontruimingsinstructies
- placemat met plattegrond en calamiteiteninstructies
- wijzen van mensen op vluchtroutes
- registratie
- gecheckt en leeg briefjes
- ontruiming parkeerterrein
- "lintjes route", vluchtrouteaanduiding door middel van lintjes
- omroepen mobiele megafoon:
 - *Oefening Oefening*. Er is een natuurbrand. U loopt acuut gevaar. Landgoed Welna wordt ontruimd. Verlaat dit gebied. Ga direct naar de verzamelplaats. Meldt u daar bij personeel of hulpverlening. Volg hun instructies. Einde bericht.
- oude brandweer sirene (niet van te voren door een werkgroep bepaald).
- Informatiepunt (niet bij de ingang, maar wel bij het sportveld).
- omroepen vaste omroepinstallatie
- informatiezuil

Bijlage II Brandrichting Landgoed Welna



Na het ontstaan van het vuur loopt het vuurfront in de richting van landgoed Welna en wel met een snelheid dat het front het landgoed binnen een uur zal bereiken.

Bijlage III Interviewverslagen

Naam: Willem Fultinga

Functie: Activiteitencoördinator werkplaats Landgoed Welna

E-mailadres: willem.fultinga@sheerenloo.nl

1. Wat is uw functie bij landgoed Welna, en wat houden uw werkzaamheden in?

Willem is activiteitencoördinator bij de werkplaats voor mensen met een verstandelijke beperking. Hij is in dienst van de zorginstelling 's Heeren Loo, die het gebouw op Welna huurt. Hij is verantwoordelijk voor de activiteiten die met de cliënten worden ondernomen. Er zijn dagelijks twee groepen van ongeveer 8 cliënten aanwezig. De groepen hebben een wisselende samenstelling, waardoor er ongeveer 24 of 25 cliënten op Welna werkzaam zijn.

Dagelijks is er een binnengroep en een buitengroep. De buitengroep zorgt voor het onderhoud van het landgoed, zoals harken, paden onderhouden, zagen, verzamelen van kloofhout en dergelijke. Als de buitengroep wat dieper het bos in gaat, gaat men daar altijd met het busje heen.

De binnengroep zorgt voor de vervaardiging van producten, zoals nestkastjes, vogelhuisjes picknickbanken en andere houtproducten. De indeling in de binnen- en buitengroep wisselt per dag.

De nadruk ligt op de zorg voor de cliënten, en niet op productie.

De cliënten hebben verschillende verstandelijke beperking, van licht tot matig, zoals autisme, PDD-NOS, ADHD en het Syndroom van Down. Cliënten werken parttime of fulltime op het landgoed.

De cliënten wonen niet op het landgoed, de meesten wonen op 's Heerenloo locatie Schuylenburg

Elke groep beschikt over een activiteitencoördinator. Daarnaast is er nog een parttime activiteitenbegeleidster en een assistent-begeleider in dienst'. Daarnaast wordt er gewerkt met vrijwilligers. Dagelijks zijn er minimaal 2, en vaak 3 stafleden aanwezig.

2. Had u, voordat u van de oefening hoorde, wel eens nagedacht over het risico op een natuurbrand bij Welna, zo ja, op welke wijze? En wat zou u dan doen?

Voor de aankondiging van de oefeningen was er nog niet eerder nagedacht over hoe te handelen bij een natuurbrand, aldus Willem. Er lag een vluchtplan, maar dit was vooral gericht op de ontruiming van het gebouw. 'Het vluchtplan ging niet verder dan het huis van de buurman'.

Als er eerder een natuurbrand zou hebben plaatsgevonden, moest er geïmproviseerd worden.

3. Heeft u vooraf maatregelen genomen toen u hoorde dat er een natuurbrandoefening zou gaan plaatsvinden? Zo ja, welke?

Het was de grote vraag of de cliënten wel of niet betrokken moesten worden bij de oefening. Daarom is er eerst een gewone ontruimingsoefening gehouden, om te kijken of en wie er in paniek zou raken. Alleen bij een sterke contra-indicatie zouden cliënten worden uitgesloten van deelname aan de oefening. Alle cliënten hebben deelgenomen en de reactie van de cliënten viel erg mee. Van paniek was geen sprake. Willem geeft aan dat het gewoon geprobeerd is, en dat je ook té voorzichtig kunt zijn. Het is mogelijk dat mensen anders reageren dan verwacht, maar daar heb je bij een echte calamiteit dan ook mee te maken. Bovendien leren de cliënten erg snel. Als je de ontruiming goed aanpakt, kunnen mensen met een verstandelijke beperking best meedoen aan een ontruimingsoefening.

4. Waar was u beide keren mee bezig op het moment dat u gealarmeerd werd?

Willem was bij beide oefeningen in de werkplaats aanwezig toen hij gealarmeerd werd. Bij de eerste oefening waren er gasten in huis. Dit waren cliënten van een zorgboerderij die een cursus volgden.

5. Hoe werd u gealarmeerd?

Willem heeft het gehoord doordat Rob het kwam vertellen. Rob had het van Oene gehoord. De informatie was dat er een natuurbrand was die richting de werkplaats ging, en dat men ongeveer 45 minuten de tijd had.

6. Kunt u zo volledig mogelijk beschrijven wat er gebeurde, tot het moment dat u 'veilig' was? (met doorvragen)

Er was een verschil van mening over het ophalen van tassen. Willem wist dat hij 45 minuten de tijd had tot de brand de werkplaats zou naderen. Willem heeft opdracht gegeven dat de mensen van de

buitengroep hun tas binnen zouden ophalen. Achteraf was de brandweer hier niet blij mee, maar Willem geeft aan hoe belangrijk het is voor mensen met een verstandelijke beperking om hun eigen tas met boterhammen en drinken te hebben. Het niet doorbreken van het standaard handelingspatroon geeft rust en daarnaast neemt de kans af dat mensen gaan terugrennen naar het gebouw.

De cliënten bleven allemaal erg rustig en de ontruiming verliep vlot.

De mensen hebben zich verzameld op de verzamelplaats. Volgens het protocol moest Willem 's Heeren Loo bellen, maar daar was niemand bereikbaar. Er was verder niet bekend wat na het verzamelen op de verzamelplaats moest gebeuren.

Dit staat namelijk in het noodplan van de regiomanager van 's Heeren Loo, en Willem wist hier inhoudelijk niet van. Hij zou willen voorstellen dat de mensen verzameld worden in Apeldoorn, waar de meeste cliënten wonen.

Er zal nog worden uitgezocht hoe snel er vervoer geregeld kan worden om alle mensen te vervoeren vanaf de verzamelplaats.

De tweede keer waren er geen externe mensen bij. Daarnaast waren er de tweede keer enkele voorzieningen getroffen, waaronder een cliëntenlijst zodat snel zichtbaar was hoeveel mensen er waren, en wie waar was. De tweede keer was het tijdstip minder duidelijk, waardoor Willem deze ontruiming spannender vond. De tweede keer verliep de ontruiming nog ordelijker dan de eerste keer, met name door de aanwezigheid van de lijst.

7. Heeft u zo gereageerd als u ook in het echt denkt te doen? Waarom?

Willem geeft aan dat hij zich aardig kon inleven. Wel geeft hij aan dat in het echt de druk groter is, en je meer adrenaline zult ervaren.

8. Wat ging er volgens u goed?

Wat het meeste opviel was de rust. Zowel de begeleiders als de cliënten bleven rustig. De ontruiming verliep prima. Het voordeel is dat de situatie bij de werkplaats van Welna vrij overzichtelijk is. Daarnaast werkten de lijst en overige maatregelen erg goed.

9. Wat zou u de volgende keer anders doen, en waarom?

De communicatie kon in het algemeen beter. Door de hectiek wordt er soms niet meer naar elkaar geluisterd. Verder vindt Willem het noodzakelijk dat er goed wordt afgesproken wat er gebeurt nadat iedereen zich op de verzamelplaats heeft verzameld. Het liefst heeft Willem dat er dan iemand is die het overneemt, zodat Willem zich kan concentreren op hand- en spandiensten op het landgoed.

Als Willem 's Heeren Loo moet waarschuwen, is het noodzakelijk alternatieve telefoonnummers te hebben. Dit is inmiddels onder de aandacht gebracht van de veiligheidscoördinator en de direct leidinggevende. Wel geeft Willem aan dat hij bij onbereikbaarheid van 's Heeren Loo hij ook zelf vervoer kan regelen, dat is immers zelfredzaamheid!

De calamiteitentelefoonlijst die bij de tweede oefening gebruikt werd, bleek enkele fouten te bevatten. Deze zijn er inmiddels uitgehaald.

10. Wat zou de oefenleiding de volgende keer anders moeten doen, en waarom?

De oefening was realistisch. Wel was de oefenleiding erg voorzichtig, en bang om mensen te overvragen. Willem geeft aan dat je ook bij oefeningen met mensen met een verstandelijke beperking niet té voorzichtig moet zijn, en soms dingen moet laten gebeuren. In een echte situatie moet je bijvoorbeeld ook weten hoe je om moet gaan met paniek, dan kun je dit beter in een oefensituatie oefenen. Willem geeft aan dat je beter wat meer (goede) opvang na de tijd kunt regelen dan te voorzichtig te zijn. Het thuisfront is goed geïnformeerd over de oefening, en nadien is gevraagd of zij iets gemerkt hebben aan de cliënt. Bij niemand was dit het geval. Willem geeft ook aan dat het voor veel cliënten een soort van spel was.

11. Als u nu, na enkele maanden, terugkijkt op de oefening, vond u de oefening dan zinvol? Waarom?

Willem vond de oefeningen heel zinvol. Vooral omdat je er normaal nooit bij stilstaat en je er nu wel over gaat nadenken. Willem geeft aan dat ze vaker (natuurbrand)oefeningen willen blijven doen, en dit ook gaan doen. Dit wordt ook verder uitgedragen naar andere gebouwen die onder 's Heeren Loo vallen. Zo zou er op Welna bijvoorbeeld om het jaar een natuurbrandoefening gehouden kunnen worden.

12. Wat heeft u van de oefening geleerd, en zijn er zaken na de oefening veranderd op het landgoed of in uw huis?

- Dat mensen met een verstandelijke beperking prima mee kunnen doen aan een ontruimingsoefening. Ook is nu bekend dat de cliënten in een echte situatie mogelijk rustig blijven. Het beste is om de cliënten met de eigen begeleiders te ontruimen.
- Willem geeft aan dat het belangrijk is bij mensen met een beperking bestaande gedrag patronen (bijv. tas ophalen voor vertrek) zoveel mogelijk te volgen.
- Bij de ontruiming moeten de eerste en de laatste van een groep contact met elkaar houden.
- De presentielijst is een prima middel en wordt nog dagelijks (in aangepaste vorm) gebruikt. Hierdoor is snel te zien wie er aanwezig zijn en waar. De lijst wordt ook voor de werkverdeling gebruikt. Doordat de lijst een tweede functie heeft, is de lijst nuttig en wordt het niet vergeten de lijst in te vullen.
- Omdat de precieze locatie in het bos soms lastig aan te geven is, zijn er inmiddels GPS-telefoons aangeschaft, zodat kan worden achterhaald waar men in het bos is.
- De vluchtwegen goed vrijhouden is erg belangrijk.
- Door de oefening komt er nu een calamiteitenplan, dat ook gericht is op natuurbranden. De taken zijn verdeeld en het hele protocol is bij iedereen bekend.
- Er is een telefoonlijst gemaakt met de telefoonnummers van alle relevante actoren, zoals de omwonenden, telefoonnummers van de instelling etc.
- Er komt een sleutelkastje voor de autosleutels.
- De cliënten kennen nu de verzamelplek, en de staf is beter voorbereid.
- Er is meer aandacht voor (brand)veiligheid in het algemeen na de oefening.

13. Bent u naar uw mening nu beter voorbereid op een natuurbrand dan voor de oefening?

Ja, zie ook vraag 12. Je moet wel oppassen dat de aandacht niet verslapt. Daarom wordt volgens het protocol eens per twee jaar geoefend.

14. Wat is volgens u zelfredzaamheid bij natuurbranden?

Dat je als groep en begeleiders jezelf in veiligheid kunt brengen, ondersteund door de organisatie waar je bij hoort.

15. Wie is volgens u verantwoordelijk voor de veiligheid van mensen op landgoed en waarom?

Willem geeft aan dit een lastige vraag te vinden. Oene is als eigenaar verantwoordelijk, maar er is ook een gezamenlijke verantwoordelijkheid (van o.a. 's Heeren Loo). 's Heeren Loo werkt daarin ook erg goed mee.

16. Wat dient de rol van de brandweer, de politie, de gemeente, de landgoedeigenaar en de burger te zijn bij natuurbranden?

De brandweer moet vooral blussen. De gemeente en politie moeten de wegen openhouden en faciliteren, zoals het geven van voorrang op kruispunten. Willem geeft aan: 'Onze club is aardig zelfredzaam'. Wel maakt hij zich soms zorgen om bijvoorbeeld klassen die op schoolkamp zijn en in het bos aanwezig zijn.

Naam: Oene Gorter en Rob Fernandez

Functie: Directeur/mede-eigenaar landgoed Welna (Oene)
Dagelijks beheerder landgoed Welna (Rob)

E-mailadres: oogorter@landgoedwelna.nl (Oene)
info@landgoedwelna.nl (Rob)

1. Wat is uw functie bij landgoed Welna, en wat houden uw werkzaamheden in?

Rob is dagelijks beheerder van landgoed Welna en coördineert alle dagelijkse voorkomende terreinzaken. Hij heeft de dagelijkse verantwoordelijkheid over het landgoed.

Oene is eindverantwoordelijk en niet altijd aanwezig op het landgoed. Oene gaat over alle niet-dagelijkse zaken, zoals de aanvraag van subsidies. Daarnaast is Oene mede-eigenaar van het landgoed.

Op het landgoed staan naast de werkplaats voor mensen met een verstandelijke beperking ook enkele private huizen, een klein recreatieterrein (tipidorp) en enkele parkeerplaatsen voor bezoekers. Het personeel van landgoed Welna bestaat uit de rentmeester en de beheerder. Daarnaast is er een jachtopzichter. De jachtopzichter is niet in dienst van het landgoed, maar woont wel naast het terrein en is veel op het terrein aanwezig.

2. Had u, voordat u van de oefening hoorde, wel eens nagedacht over het risico op een natuurbrand bij Welna, zo ja, op welke wijze? En wat zou u dan doen?

Oene geeft aan dat hij ook voordat hij van de oefening hoorde, eerder had nagedacht over dat er een natuurbrand zou kunnen plaatsvinden. Er was echter niet echt nagedacht over hoe men daarop zou moeten reageren. Oene heeft in de jaren '40 een natuurbrand meegemaakt en zit in de Raad van Commissarissen van de Onderlinge Bossenverzekering, waardoor Oene zich al bewust was van de risico's op natuurbranden. Ook Rob bevestigt dat hij wist dat het risico bestond, maar er waren geen concrete maatregelen genomen of bedacht. Rob geeft aan dat hij vanuit zijn functie als landgoedbeheerder in eerste instantie denkt aan de schade van een natuurbrand voor het bos, maar is zich ook bewust van de risico's voor de aanwezige mensen.

Zowel Oene als Rob geven aan dat als er een natuurbrand zou hebben plaatsgevonden vóór de eerste oefening, dat zij dan waarschijnlijk niet veel anders gereageerd hadden dan in de eerste oefening, namelijk het waarschuwen van mensen, het ontruimen van de werkplaats, het recreatieterrein en de huizen.

3. Heeft u vooraf maatregelen genomen toen u hoorde dat er een natuurbrandoefening zou gaan plaatsvinden? Zo ja, welke?

Zodra bekend werd dat er een oefening gehouden zou gaan worden, is men in de werkplaats waar verstandelijk gehandicapten werken, gaan nadenken over een goede manier waarop deze mensen benaderd moeten worden bij een ontruiming.

Vooraf is een soort miniontruiming gehouden, waaruit bleek dat de eigen begeleiding op een rustige manier de evacuatie het beste uit kan voeren. De vooroefening verliep goed, mede door de juiste benadering door de begeleiders.

Een medewerker van 's Heeren Loo, de zorginstelling waar de werkplaats onder valt, heeft vervolgens het protocol 'brand in gebouw' aangepast voor de situatie van een natuurbrand.

4. Waar was u beide keren mee bezig op het moment dat u gealarmeerd werd?

Oene en Rob wisten op welke dag de oefening gehouden werd. Er was echter niet precies bekend hoe laat de oefening zou starten. Met name de tweede keer kwam de oefening toch nog vrij onverwacht.

Oene was op het moment van de alarmering thuis. Rob was bezig met de boekhouding op het landgoed.

5. Hoe werd u gealarmeerd?

Oene werd gebeld door de brandweer. Het bleek een aandachtspunt om goed door te vragen op de melding van de brandweer en een duidelijk beeld te krijgen van de brandsituatie. Na de melding was er namelijk onduidelijkheid over de locatie van de brand kwam en in welke richting deze zich uitbreidde. Oene heeft vervolgens Rob gebeld om hem te waarschuwen. In dat telefoongesprek is ook

gelijk afgestemd wie wat zou gaan doen. De afdeling Welna van 's Heren Loo heeft geprobeerd om de hoofdvestiging te bellen om vervoer te regelen, maar kregen geen contact.

6. Kunt u zo volledig mogelijk beschrijven wat er gebeurde, tot het moment dat u 'veilig' was? (met doorvragen)

Rob heeft de werkplaats opdracht gegeven te ontruimen. Ook heeft hij op het recreatieterrein de ontruiming in gang gezet door Marcel Loman van de Stichting Educatief Kamperen te alarmeren. Op het recreatieterrein kampeerde op dat moment een groep in het tipidorp. Een deel van de groep was aanwezig bij de tipi's, en een deel was buiten het recreatieterrein in het bos. De communicatie verliep goed.

Verder heeft hij de jachtopzichter geïnformeerd, die vervolgens in het bos alle hoofdwegen is afgegaan op zoek naar bezoekers, aangezien het een open terrein betreft met veel paden en wegen. Hierdoor is het erg lastig om het gebied helemaal 'schoon te vegen'.

Oene is naar de zeven particuliere huizen op het landgoed gegaan en heeft de bewoners gealarmeerd. Tijdens het rijden heeft hij de meest veraf gelegen woningen alvast telefonisch gealarmeerd.

Iedereen werd ingelicht over het feit dat er een natuurbrand was, en er werd aangegeven waar de brand vandaan kwam, voor zover dit duidelijk was.

Er is geprobeerd contact te zoeken met de jachtopzichter van Tongeren, het naastgelegen terrein.

Deze kon echter niet worden bereikt. Er was geen alternatief telefoonnummer.

Op een gegeven moment was het gebied ontruimd en werd de oefening beëindigd.

7. Heeft u zo gereageerd als u ook in het echt denkt te doen? Waarom?

Zowel Oene als Rob geven aan in het echt ook zo te reageren als in de oefening. Een voordeel van Landgoed Welna is dat het aantal aanwezige mensen beperkt is en dat het terrein redelijk overzichtelijk is.

8. Wat ging er volgens u goed?

Door beide geïnterviewden wordt met name de snelheid van de ontruiming als positief punt benoemd. De eerste ontruiming verliep al vrij snel, de tweede verliep nog sneller. Oene geeft aan dat hij geen significant verschil vermoedt naar aanleiding van de maatregelen die genomen zijn voor de tweede oefening.

De tweede keer was er een ontruimingstracé in het bos uitgezet met lintjes. Of dit effect heeft gehad is niet bekend, omdat er erg weinig publiek in het bos aanwezig was. Het idee van permanente noodroutemarkering wordt door Rob en Oene niet geadviseerd. De inspanning en het onderhoud staan bij Landgoed Welna niet in verhouding tot de risico's.

De aanwezigen in het Tipidorp gingen tijdens de eerste oefening lopen en werden verderop opgehaald. Bij de tweede oefening hebben de aanwezigen zich direct verzameld op een naastgelegen weiland, waardoor de groep sneller werd opgehaald.

Er was toen bekend werd dat er een oefening georganiseerd werd, een verzamelpunt aangewezen waar de mensen van de werkplaats naar toe gingen. Dit was bij het steunpunt bij de rotonde en heeft erg goed gewerkt. Ook voor de toekomst blijft dit in principe de verzamelplaats.

9. Wat zou u de volgende keer anders doen, en waarom?

Oene en Rob geven de volgende verbeterpunten aan:

- Geadviseerd wordt om niet de directeur/eigenaar te bellen, maar het landgoed zelf. De directeur is immers niet altijd aanwezig. Hoewel de directeur formeel verantwoordelijk is, is het soms handiger te melden bij de persoon die dagelijks verantwoordelijk is. Het landgoed zou er dan voor moeten zorgen dat er altijd iemand bereikbaar is, bijvoorbeeld via een soort belboom, want ook de beheerder is niet altijd aanwezig op het landgoed.
- De ontvanger van de melding moet niet alleen de melding aannemen dat er een natuurbrand is, maar ook goed doorvragen waar de brand vandaan komt, hoe lang het duurt voor de brand het landgoed bereikt en waar hij de melder kan bereiken voor eventuele aanvullende vragen. Hierbij is het belangrijk aan het eind van het bericht de belangrijkste gegevens te herhalen om te controleren of alles juist is begrepen.
- De parkeerplaatsen op het landgoed kunnen worden gecheckt voor een eerste indicatie van het mogelijke aantal aanwezige passanten in het bos. Overigens kunnen deze mensen ook in

aanliggende terreinen aan het wandelen zijn. In de toekomst moet daarbij tevens aandacht aan de achterste parkeerplaats van het landgoed worden besteed.

10. Wat zou de oefenleiding de volgende keer anders moeten doen, en waarom?

De oefening zou onaangekondigd moeten worden gehouden. Nu was er over nagedacht en was men voorbereid. Er wordt voorgesteld bijvoorbeeld eens in de 10 jaar een écht onverwachte oefening te houden. Hierbij kan gekozen worden voor een 'droge oefening' (op papier) of een daadwerkelijke ontruiming. Juist bij een onaangekondigde oefening is het de vraag of er te allen tijde leiding vanuit het landgoed aanwezig is om de ontruiming te coördineren.

11. Als u nu, na enkele maanden, terugkijkt op de oefening, vond u de oefening dan zinvol? Waarom?

Beide geïnterviewden geven aan dat de oefening zeer zinvol was. Zij geven aan dat het goed was mee te maken, zeker omdat echte branden niet vaak voorkomen. Daarnaast geeft men aan dat het ook goed was mensen met een verstandelijke beperking deel te laten nemen aan de oefening. Oene geeft aan dat hij het alle terreineigenaren zou aanraden een oefening te organiseren. Het belangrijkste leerpunt voor Oene was het belang van een telefoonboom voor leidinggevend. De oefening is absoluut als zinvol ervaren, zeker gezien het toenemende aantal activiteiten op het landgoed.

12. Wat heeft u van de oefening geleerd, en zijn er zaken na de oefening veranderd op het landgoed of in uw huis?

- Er is op landgoed Welna een adviesbureau bezig met het opstellen van een ontruimingsprotocol. Voor een gebouw is een ontruimingsplan vaak verplicht, maar voor een bos niet, terwijl dit soms wel wenselijk is. Opvallend daarbij is dat dankzij de natuurbrandoefening, er nu ook extra aandacht is voor brandveiligheid in gebouwen op het landgoed en hier ook maatregelen voor worden genomen.
- Het is handig een kaart met coördinaten te hebben, zodat eenvoudig kan worden doorgegeven waar bijvoorbeeld groepen personen zich bevinden.
- Het zou handig zijn om een alternatief telefoonnummer te hebben waarop de eigenaar/beheerder van aangrenzende percelen bereikt kan worden.
- Een landgoed zou zich moeten voorbereiden op een ontruiming. Denk aan het maken van een ontruimingsplan. Ook zou in de huizen die verhuurd worden een instructiekaart moeten worden opgehangen. Bij landgoed Welna zal dit binnenkort gebeuren.
- Een activiteitenkalender zorgt ervoor dat er snel inzicht is in de activiteiten die op dat moment op het landgoed plaatsvinden.
- Wegens het gebrek aan open water zouden er op het landgoed enkele putten geslagen moeten worden. Als de boeren uit de omgeving beschikken over giertanks e.d. kan er snel veel water worden aangevoerd.

13. Bent u naar uw mening nu beter voorbereid op een natuurbrand dan voor de oefening?

Zowel Oene als Rob geven aan door de oefening veel beter voorbereid te zijn op een natuurbrand en dat zij door de oefening meer zijn gaan nadenken over brandveiligheid.

14. Wat is volgens u zelfredzaamheid bij natuurbranden?

Zelfredzaamheid is volgens de geïnterviewden zo snel mogelijk jezelf redden. Vuur kan zich heel snel verspreiden. Van de overheid kun je niet verwachten dat zij alles doen.

Oene geeft aan dat een natuurbrand nu eerder gemeld wordt dan vroeger door het gebruik van mobiele telefoons. Ook het gebruik van vliegtuigjes zorgt voor snelle ontdekking. Oene geeft als aandachtspunt mee dat bij natuurbranden in Nederland mediaberichten gebruikt kunnen worden om op het moment dat er maximale aandacht is voor natuurbranden, burgers te wijzen op hun eigen verantwoordelijkheid en zelfredzaamheid.

15. Wie is volgens u verantwoordelijk voor de veiligheid van mensen op landgoed en waarom?

"Vroeger dacht ik: 'Ik bel de brandweer en die regelt het wel. Nu weet ik dat ik het zelf moet doen. Je hoopt wel op ondersteuning, maar je kunt niet afwachten tot de brandweer er is. Je bent zelf verantwoordelijk."

16. Wat dient de rol van de brandweer, de politie, de gemeente, de landgoedeigenaar en de burger te zijn bij natuurbranden?

“De brandweer is er om te blussen, samen met de boeren uit de omgeving. De politie is verantwoordelijk voor het vrijmaken van de toegangswegen, het orde houden en het weghouden van pottenkijkers. De gemeente fungeert als ondersteuner voor de diensten en bewoners, en bewaakt het kader. De burger moet assertief zijn en zich zelfredzaam gedragen. De landgoedeigenaar moet zich voorbereiden op een natuurbrand en de burger aanspreken op zijn zelfredzaamheid.”

Pilot Zelfredzaamheid

42Pktje maart/april 2010 nr. 306

Vorig jaar kregen wij van onze altijd oplettende secretaris, Marjon, de tip om mee te doen aan een ontruimingsoefening op de Veluwe.

Een forse verkoudheid van beiden en niet zulke mooie weersverwachtingen, weerhiielden ons toen om mee te doen.

We wisten dat de oefening in maart zou worden herhaald, dus daar dan maar meteen voor opgegeven.

Ruim van te voren ontvingen wij al een mail, waarin duidelijk werd gemaakt wat de bedoeling was.

Om zowel de reddingdiensten in de regio, de eigenaar van de camping en de gasten, te laten ervaren wat er allemaal moet gebeuren als er een natuurramp, zoals een grote brand op de Veluwe uitbreekt, wordt er tweemaal in een week met een ontruiming geoefend.



De oefening vond plaats op camping Samoza in Vierhouten, waar wij gratis mochten verblijven en gebruik mochten maken van alle faciliteiten (incl. zwembad). Ook werd er door de organisatie iedere ochtend verse pistoletjes verzorgd, zodat het ontbijt in ieder geval goed was!

Maandag 15 maart vertrokken wij om 13.00 uur uit Westwoud met een miezer regen, maar de verwachtingen waren beter, en kwamen om 14.30 uur op de camping aan. Hier werden wij vriendelijk ontvangen bij de receptie en ontvingen daar een plattgrond van de camping en de openingstijden van restaurant, zwembad en een "warmwatersleutel" voor gratis warm water tijdens het douchen.

Daarna hebben wij ons gemeld bij de brandweer, waar wij een formulier hebben ingevuld en werden voorzien van een rugnummer, dat alleen tijdens de oefening op de rug moest worden geplakt. 's Avonds was de eerste briefing, waarin werd uitgelegd wat de bedoeling van de ontruiming was. Om het allemaal zo echt mogelijk te houden, hadden ze ook een aantal klassen van een naburige VMBO uitgenodigd, zodat er ook voldoende jeugd op de camping was, dat hebben we geweten...

Het bleek namelijk, dat wij precies tussen het toiletgebouw en hun tenten stonden. En de "kids" spraken om 04.00 uur net zo hard en vrolijk als om 16.00 uur.

Dinsdag 16 maart zijn we rond 6.00 uur wakker en hebben ondanks de herrie toch goed geslapen (heerlijk weer de eerste keer van het jaar in de Kernehus). Omdat we maar één sleutel voor de douche hebben gekregen, moeten we om de beurt douchen. We hebben de verse broodjes gehaald en zitten om 9.30 uur aan de koffie en wachten, met een lichte spanning, op de dingen die komen gaan. We gaan een stukje over de camping lopen en zien dan diverse cameraploegen, politie, brandweer en waarnemers met gele hesjes rondlopen. We weten dus dat het er aan zit te komen.

Om 11.25 uur "Grote brand in Vierhouten, u moet zo snel mogelijk de camping verlaten en de orders van de verkeersregelaars opvolgen". We hadden al te horen gekregen, dat de "gele hesjes"

Pilot Zelfredzaamheid

niet aanwezig waren, dus daar hoefde je niks aan te vragen, ze waren er alleen maar om te observeren. Nadat we onze naaste burens ook hadden gewaarschuwd en vanuit Vierhouten de eerste rooklucht en dito wolken al zichtbaar waren, hebben we de camper startklaar gemaakt en zijn vertrokken.

Bij de uitgang kregen we plotsklaps enige kinderen toegewezen, die met ons mee moesten. De ervaring van de afgelopen nacht in het achterhoofd, deed mij beslissen, dat er ook een begeleider met de kinderen mee moest. Je hebt uiteindelijk je "hele huisje" mee. Dus twee kinderen en een volwassen jonge dame (die later ook iets met de hele organisatie had te maken). We werden door de verkeersregelaars de camping afgestuurd en uiteraard volgden we hun aanwijzingen en, na achteraf bleek, richting de brandhaard gestuurd.

Nog geen 5 km buiten de camping stonden we in een file. We hadden ergens rechtsaf gemoeten, maar daar stond de boel vast i.v.m. een uitgerukte, lokale, brandweerauto op weg naar een brand op camping Samoza.

Ergens was de communicatie tussen de leiding van de oefening en de lokale brandweer niet helemaal 100% geweest. Uiteindelijk recht door gestuurd richting Vierhouten, waar we wederom vast kwamen te staan. Kortom er moest nog wat geoefend worden.

Na de oefening een lunch in de grote brandweertent, waar we de evaluatieformulieren hebben ingevuld. Ook hebben we meegedeeld, dat bij de burens de 230V-stekker vannacht was losgetrokken. Dat resulteerde in een heuse "nachtwacht" van de school.

Woensdag 18 maart weer lekker vroeg uit de veren en om 7.30 uur onder de douche. Tonnie had minder geluk en heeft zo'n 20 minuten staan wachten, de tijd vullend met kwebbelen met de schoolkinderen.

Na het ontbijt de fiets gepakt en naar Nunspeet gereden. Het weer was inmiddels opgeknapt. Niet echt zonnig, maar in ieder geval droog. Heerlijk door het gezellige Nunspeet gelopen en hier en daar een winkel van binnen bezocht. Bij terugkomst geluncht, in het zonnetje, in onze voortuin.

12PKIje maart/april 2010 nr. 306



19

Pilot Zelfredzaamheid

't2PKtje maart/april 2010 nr. 306

Daarna zijn we een uurtje gaan zwemmen. Wat een rust in het zwembad, slechts twee kinderen waren met een drijfvlot aan het spelen en later kwam er nog een echtpaar baantjes trekken. De VMBO'ertjes hadden namelijk gewoon les en waren dus niet vrij om te gaan en te staan waar ze wilden!

's Avonds zouden wij een "diner met amusement" aangeboden krijgen. Geen idee wat dat inhield, maar wij hadden al besloten dat het niet laat zou worden, na al dat gefiets en gezwem.

Om 18.30 uur bij de tent, die gezellig was ingericht met in de hoek een "bar" met tapbier, wijn en fris. De tapjes lieten wij ons heerlijk smaken. Toen kwamen de "pannen" binnen; grote warmhoudschalen met boerenkool stampot, zuurkool stampot en hutspot. Heerlijk met een groot stuk worst en een doorregen speklapje en allemaal op restaurant kwaliteit. Gelukkig ben ik niet zo'n hele grote eter, want toen de toetjes werden uitgesteld, was ik blij dat er nog een "gaatje" zat. Tonnie had tweemaal opgeschept (als die zuurkool ziet...), maar had ook nog wel ruimte voor een toetje.

Jemig wat was dat overdadig, toetje op, dan een nieuwe op de schaal. We hebben het niet op zien raken en ik kan je vertellen, dat er heel wat weggewerkt is!

In de tussentijd was de band, What is Next, gaan spelen. Geen mega versterkers, zodat je tijdens de muziek ook nog met elkaar kon praten. Ze speelden best wel aardig en zongen niet slecht, maar daar dachten de jongelui anders over en die waren, na verschillende toeten, dan ook gauw vertrokken. Ook wij vonden het om 20.30 uur mooi en zijn ons hokkie ingegaan.

Donderdag 19 maart om 7.30 weer op en lekker onder de douche. We hebben nog een poging gedaan om te internetten, maar dat lukte niet (zal wel aan mij liggen). We hebben heerlijk van de zon genoten, die al van 's morgenvroeg scheen en zijn om 12.00 uur naar de grote tent gegaan voor een lunch en een briefing voor de tweede oefening. Het is weer druk op de camping en zelfs daar boven; helikopters en zelfs zo'n klein radiografisch bestuurd vliegtuigje met camera's.



Pilot Zelfredzaamheid



12pKje maart/april 2010 nr. 306

En dan horen we een brandweer met loeiende sirene, zien we rook en weten dat we weer moeten vertrekken. Na de burens te hebben gewaarschuwd, want die zaten in de camper en hoorden niets, zijn we de camping afgereden. Ook nu krijgen we kinderen mee. Tonnie zou achterin blijven, dus kon er een bij mij voor in. De jongens stelden zich keurig voor en hebben gezellig zitten kletsen tijdens de rit, dit keer richting Nunspeet.

Alles ging dit keer goed, tot we bijna terug waren bij de camping. We werden rechtsaf gestuurd, terwijl de camping links lag. Eigenlijk hetzelfde rondje gemaakt naar Vierhouten, dat we dinsdag ook hadden gemaakt en toen we weer terug waren op het punt waar we rechtsaf zijn gestuurd, hebben we weer een half uurtje in de file gestaan. Terug gekomen op de camping, de jongens afgezet bij het sportveld, de camper op zijn plaats en naar de evaluatie in de tent. Na het invullen van het formulier was de oefening ten einde. We hebben bedankt voor de voortreffelijk zorg, die we gehad hebben en zijn die nacht nog op de camping gebleven. We hadden ons al een beetje voorbereid op een rusteloze nacht, want de kinderen kregen nog een slof feest.

Vrijdag 20 maart 7.00 uur wakker en... niets gehoord!?!?!?!?

Hoewel het feestje helemaal voor aan de camping was en ze dus de hele camping over moesten naar hun tent, hebben we helemaal niets gehoord. Na het ontbijt en de koffie zijn we richting huis vertrokken.

Hoewel dit verslagje misschien lijkt op gewoon een weekje gratis kamperen, hebben wij toch een hoop geleerd als er wat mis gaat. Natuurlijk mis je de spanning en de paniek, als er echt wat aan de hand zou zijn, maar als je een antislipcursus gaat doen, weet je ook van te voren dat je gaat slippen en leer je daar mee om te gaan. Wij vonden het een hele leerzame week en hoorden, dat deze oefeningen op meer campings in Nederland gaan komen. Heb je de gelegenheid om hier aan mee te doen, zou ik het zeker niet laten.

Wij danken in ieder geval de organisatie en camping Samoza, dat we hier aan mee hebben mogen doen.

Louis en Tonnie Appelboom

Bijlage 7

Deelnemende partijen project zelfredzaamheid bij natuurbranden Veluwe.



Provincie Gelderland

Projectleider, financiën, waarnemen en evalueren, eindverantwoordelijkheid.



Veiligheidsregio Noord en Oost-Gelderland

Projectsecretaris, oefenorganisatie, projectorganisatie, oefenleider, werkgroep communicatie



Gemeente Epe

Gemeente en brandweer Epe

projectgroep, werkgroep landgoed, ondersteuning oefeningen, werkgroep communicatie



Gemeente en brandweer Nunspeet

projectgroep, werkgroep camping, ondersteuning oefeningen, werkgroep communicatie



Landgoed Welna

oefengebied, projectgroep, deelnemer



Camping Wildhoeve

oefengebied, projectgroep, deelnemer



Recreatiepark Samoza

oefengebied, projectgroep, deelnemer



Hulpverlening Gelderland-Midden

werkgroepen, waarneming



Bosschap
Sparringspartner,
ontruimingsplan landgoed



Recron
projectgroep,
Samenstelling DVD



ANWB
werkgroep communicatie



NCC (Nederlandse Caravan Club)
Deelnemers oefeningen



Brandweer Apeldoorn
ondersteuning oefeningen



Landgoed Tongeren
Gebruik gebouwen



Nederlandse Kampeerauto Club
Deelnemers oefeningen



NIFV
Waarnemen en evalueren



TNO
Waarnemen en evalueren



VDMMP
Waarnemen en evalueren



Taakgroep gehandicapten en lokale samenleving
Deelnemers oefeningen
sparringspartner



CRN Veluwe
Mede opdrachtgever,
sparringpartner

Veluws Bosbrand Comité



Natuurtalent
Deelnemers oefeningen



EHBO Vaassen, Putten, Ermelo
ondersteuning oefeningen



Ministerie van Defensie
Waarneming uit de lucht



De Waard Tenten
Tent voor branddemonstratie



Brandweer verzorgingsgroep Apeldoorn
Verzorging deelnemers



BURO DERK DUMBAR

Buro Derk Dumbar
Pictogrammen



vmbo havo vwo

Het Westeraam, onderwijsinstelling Elst
Deelnemers oefeningen



**Basisschool Mozaiek,
Vaassen**

Deelnemers oefeningen



**Hendrik Pierson College,
Zetten**

Deelnemers oefeningen

's Heeren Loo 



's Heerenloo, zorgcentrum

Deelnemers oefeningen

Brandweer Putten
ondersteuning oefeningen



**Politieregio Noord- en
Oost-Gelderland**

Wegenplan,
evacuatie routes



Christelijke Hogeschool Ede

Filmopnames
samenstelling DVD's



**Veluws bureau
voor toerisme**

Sparringspartner