

Opvallend Onopvallend

De geschiedenis van het IFV-gebouw



IFV-gebouw: opvallend opvallend

“Een soort stadje in het bos. Een gebouw waarin ik de dramatiek van een brand tot uitdrukking heb proberen te brengen.” Zo beschreef architect Jan Verhoeven ooit zijn ontwerp voor de toenmalige Rijksbrandweeracademie, het gebouw in Schaarsbergen waarin het Instituut Fysieke Veiligheid (IFV) is gehuisvest. “Een gedurfd en creatief ontwerp”, luidde het commentaar van velen over de veelhoekige honingraat van woonclusters, torens en uitbouwsels. Anderen waren minder mild in hun oordeel ...

Hoe het ook zij, iedereen is het erover eens: het IFV-gebouw is een heel bijzonder gebouw. Deze brochure gaat over dit opvallend opvallende gebouw: waarvoor het oorspronkelijk bedoeld was, over de architect, zijn ontwerp, de bewoners en de (ingrijpende) verbouwingen door de jaren heen.



Doel en gebruik

Het gebouw waarin het IFV is gevestigd, werd eind jaren zeventig ontworpen als opleidingsinstituut voor beroepsbrandweerofficieren, de Rijksbrandweeracademie (RBA). De RBA was een 'afdeling' van het Ministerie van Binnenlandse Zaken. De opleiding tot beroepsbrandweerofficier bestond al sinds 1962.

De eerste officiersopleiding ging op 31 oktober 1962 van start in het Centraal Bureau van de Inspectie voor het Brandweerwezen aan het Spui 47-49 in Den Haag. Al snel werd een eigen ruimte gehuurd in een pand aan de Neuhuiskade, waarin ook de Zweedse ambassade was gevestigd. Er werden ook lessen gegeven bij de Haagse en Rotterdamse brandweer. Van 3 november 1975 tot 1 april 1981 was de Rijksbrandweeracademie gehuisvest in Kasteel Hoekelum, te Bennekom.



Inhoudsopgave

De bouw	4
De verbouwing 1997/1998	14
De verbouwingen van 2012 tot 2016	19
Gebouw anno nu	21
Gemeentelijk monument	22
Nationaal Brandweermuseum	22
Kunst	23
Colofon	24

De bouw

Start bouw en opening

Op 17 mei 1979 gaf de toenmalige minister van Binnenlandse Zaken Hans Wiegel het startsein voor de bouw van de Rijksbrandweeracademie. Gehuld in brandweeruniform bedolf Wiegel een koker met een door hem gesigneerd document onder het beton van de toekomstige Brandweeracademie.

Tweeënhalf jaar later, op 4 november 1981, werd het nieuwe opleidingsinstituut voor beroepsbrandweerofficieren officieel geopend door ZKH Prins Claus. De prins uitte daarbij zijn waardering voor het creatieve en speelse werk van de ontwerper en sprak van een uniek gebouw, dat zowel als school, internaat én als kazerne dienst zou gaan doen.

Het ontwerp

De Rijksbrandweeracademie werd ontworpen door Jan Verhoeven uit Hoevelaken. Verhoeven (1926-1994) genoot faam als architect van het structuralisme. Deze stroming in de architectuur kwam op in de jaren zestig als reactie op het functionalisme - ook wel nieuwe zakelijkheid genoemd - en het traditionalisme van de Delftse School. Architecten als Verhoeven hingen de ideologie aan dat de functies van wonen, werken en recreëren niet langer van elkaar gescheiden moesten worden, maar in samenhang met elkaar én in de architectuur én in de stedenbouw geïntegreerd moesten worden. Zij keerden zich af van collectiviteit, grootschaligheid en eenvormigheid en streefden naar individualiteit, kleinschaligheid en identiteit. Daarbij werd ook gezocht naar een relatie



Architect Jan Verhoeven

met de omgeving. Deze visie op architectuur en stedenbouw werd destijds heftig bediscussieerd op bijeenkomsten en conferenties. Zij werd ook op schrift gesteld in het in 1956 opgerichte tijdschrift Forum. De bouwstijl van het structuralisme wordt daarom ook wel aangeduid als Forum-architectuur.

Ingepast in de omgeving

Verhoeven heeft het gedachtegoed van het structuralisme herkenbaar tot uiting gebracht in het gebouw. Het is gesitueerd in een bosachtige omgeving op een geaccidenteerd terrein, waarop voorheen een grote villa stond, De Hemelbergh.



Villa de Hemelbergh

De hoogteverschillen in het terrein werden intact gelaten, waardoor het aantal bouwlagen van de diverse gebouwonderdelen niet overal gelijk is. Wie vanaf de Kemperbergerweg het gebouw bekijkt, krijgt niet gauw de indruk van een enorm complex. Toch gaat het om een imposante massa van in totaal ruim 21.000 kubieke meter. Opvallend zijn de betonnen kolommen in de gevel die de draagconstructie vormen voor de erboven liggende verdiepingen en balkons. De kolomkoppen zijn vertakt, waardoor je ze snel associeert met bomen. “De trappen buiten vormen een soort slingerplanten”, aldus de architect. De ‘geest’ van het bos loopt ook binnen door. Kozijnen, deuren, trapleuningen en bordessen zijn uitgevoerd in groen geschilderd hout. Oorspronkelijk was ook de vloerbedekking groen. Het vormde als zodanig een ‘mostapijt’.



De kolommen associeer je snel met bomen

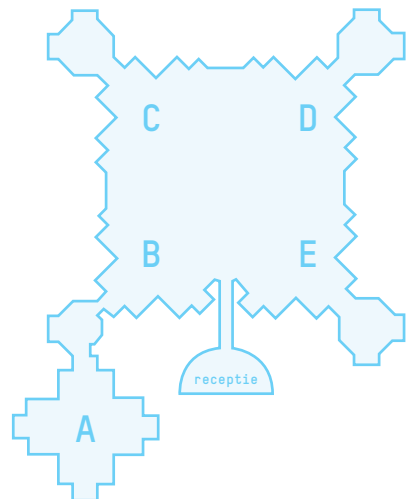


De muren op 0-niveau en hoger werden gemetseld in een groot formaat baksteen. De bouwlagen -1 en -2 werden opgetrokken in schoon beton. Vooral aan de achterzijde van het gebouw is te zien dat hoogteverschillen in het terrein intact werden gelaten. Het verschil tussen 0 en -2 bedraagt in de C-vleugel 5 meter.

Foto hieronder: Plattegrond

Honingraat

Op de plattegrond van het gebouw is duidelijk te zien dat het gebouw bestaat uit vijf vleugels (A tot en met E). Elke vleugel is via een gang verbonden met een achthoekig paviljoen. Deze indeling zorgt ervoor dat de belevingswaarde kleinschalig is. Architecten die in de stijl van het structuralisme ontwierpen, huldigden de visie dat alle kantoor-, verblijfs- en werkruimten in principe aan de buitenzijde van het gebouw gesitueerd moesten worden, zodat elk vertrek direct daglicht ontving. Deze opvatting is terug te zien in het IFV-gebouw met zijn sterk in- en uitspringende gevelgeledingen.



Achthoek

De achthoek komt op veel plaatsen terug in het gebouw. De slangentoren - de natte brandslangen werden hier te drogen gehangen - waar die verrijst uit het paviljoen behorend bij vleugel B, is achthoekig. Evenals de open haard in paviljoen E en de maquettetafel die stond opgesteld in de huidige ruimte D0.03. En ook de toenmalige bar in de E-vleugel was achthoekig. Zelfs de eerdergenoemde kolommen zijn afgeleid van de achthoek.



Achthoekige open haard in de recreatieruimte



Achthoekige maquettetafel



Achthoekige bar



Luchtfoto van voor de verbouwing.

Centrale hal

Zo kleinschalig als de vijf vleugels zijn, zo grootschalig is de centrale ruimte. Het originele bouwplan toont een centrale hal, een soort atrium met een vierkante plattegrond. Echter: op elke hoek van dit vierkant was een hefdeur, waardoor brandweervoertuigen in en uit konden rijden. Zo ontstond dus toch een achthoekige vorm. De ruimtelijke beleving van de hal (die van een achthoek) werd nog versterkt door vier loopbruggen die overhoeks waren aangelegd en de hoeken van het vierkant afsneden.

Vanaf de loopbruggen op de begane grond (0-niveau) keek je neer op een vloer die onder meer werd gebruikt als basketbal- en volleybalveld. De nissen onder de vier vleugels deden dienst als garage voor de in totaal twaalf brandweervoertuigen. Twee ervan waren ingericht als onderhoudswerkplaats en er was zelfs een wasstraat voor de kleine voertuigen.

Kazerne

In juni 1976 verwoestte een grote brand 400 hectare bos in Schaarsbergen. Tijdens de bestrijding ervan, die drie dagen duurde, werd een coördinatiecentrum node gemist. Dat was de aanleiding om de Rijksbrandweeracademie te voorzien van een alarmcentrale (AC) met alle frequenties om met ondersteunende voertuigen te kunnen communiceren en waarin de laatste stafkaarten voorhanden waren. Ook was de AC voorzien van een weerstation. Vanuit de AC konden ook de hefdeuren worden bediend. De alarmcentrale bevond zich in het midden van een loopbrug die de rechtstreekse verbinding vormde tussen de B-vleugel en de D-vleugel.



De AC was voorzien van de modernste communicatieapparatuur.



De AC was halverwege de loopbrug tussen vleugel B en D.



Loopbruggen versterkten de ruimtelijke beleving van de centrale hal. Deze werd onder meer gebruikt als volleybal- en basketbalveld ... of als congreszaal.

Het materieel waarmee het instituut werd uitgerust werd gebruikt bij oefeningen. Maar het moest ook ingezet kunnen worden om assistentie te verlenen bij branden en ongevallen in de omgeving. Om die reden behoorden tot het voertuigenpark ook een vierwiel aangedreven bosbrandbestrijdingsvoertuig en dito jeep. Na 1976 zat de angst voor een bosbrand er goed in. Vandaar dat het hemelwater van het gebouw niet werd afgevoerd via het riool maar naar een blusvijver.

De slangen, gebruikt tijdens oefeningen, konden worden gewassen in een slangengoot (in de kelder onder de A- en B-vleugel) en werden gedroogd in de slangentoren. Tegenwoordig zijn slangen gemaakt van kunststof. Daarom zijn voorzieningen als een slangengoot en slangentoren niet meer noodzakelijk. De slangentoren werd veelvuldig gebruikt voor oefeningen met ademlucht. Ook de praktijklessen hydraulica (pompdrukken, opvoerhoogte, statische en dynamische verliezen) vonden er plaats.



Blusvijver

Wonen, werken en recreëren

Van oorsprong had het gebouw een beperkt aantal gebruikers. Dat waren voornamelijk de aspirant brandweerofficieren en de circa twintig stafmedewerkers. In vergelijking met de huidige situatie was het aantal lesaccommodaties beperkt: het gebouw beschikte over een theorielokaal, een natuurkundelokaal, een scheikundelokaal/filmzaal, een bibliotheek en enkele groepsruimten voor overleg en studie.

Tijdens hun anderhalf jaar durende opleiding waren de studenten intern. Elke student had de beschikking over een zitkamer met daarin een vide met een slaapbalkon. Het zit- én het slaapgedeelte hadden twee deuren: één naar de gang binnen en één naar het balkon buiten. Het slaapbalkon kon je op drie manieren bereiken: via een ladder in de woonkamer, via een trap en een balkon buitenom of via een trap in het trappenhuis binnen.



Natuurkundelokaal



Scheikundelokaal / filmzaal

De opleidingen overlaptten elkaar. In het eerste halfjaar van hun studie bevolkten de studenten het gebouw samen met studenten die bezig waren met de afronding van hun studie. In het laatste halfjaar woonden ze samen met de studenten van de nieuwe lichting. Elke groep bestond uit circa twintig mannen en vrouwen. De bovenverdiepingen van de vijf vleugels telden elk tien wooneenheden, zodat er in totaal vijftig 'hotelkamers' beschikbaar waren.



Hotelkamer met slaapbalkon

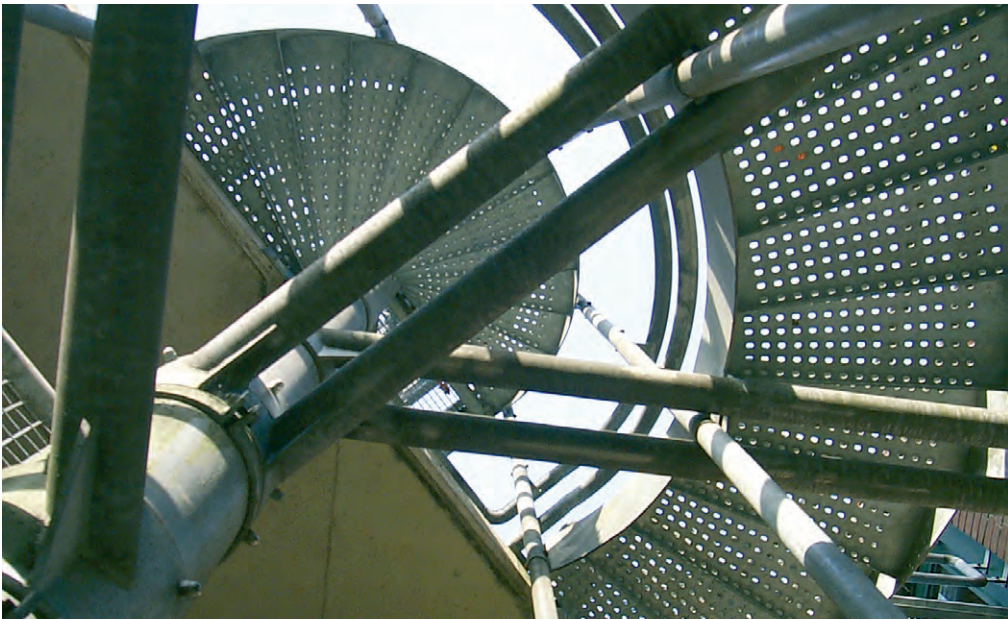
In het midden van elk bouwblok was (en is) een ruimte aanwezig die als verkeers- of ontmoetingsknooppunt fungeert. Een trap in het midden van elk centraal verkeerspunt leidde naar de bovenverdiepingen. De slaapkamers in een vleugel waren alleen te bereiken via deze trap. Tenminste, als je binnendoor wilde. Het was ook mogelijk om buitenom van de ene vleugel naar de andere een oversteekje te maken via de loopbruggen over het dak van de centrale hal.



Billartafel in de E-vleugel



Loopbruggen over het dak vormen de verbinding tussen de verschillende vleugels



De trappen

Het gebouw moest volgens de architect inspireren tot samenzijn. “Via de vele trappen moeten mensen elkaar kunnen bereiken”, aldus Verhoeven. De trappen fungeren in noodsituaties als vluchtweg. Vanzelfsprekend werden er aan het gebouw hoge brandveiligheidseisen gesteld, met name aan de vluchtwegen van elke ruimte. Dankzij de vele vluchtmogelijkheden kon de brandmeldinstallatie tot een minimum worden teruggebracht en konden een rookmeldsysteem en een sprinklerinstallatie achterwege blijven.

De verbouwing 1997 / 1998

In 1996 werden twee organisaties die zich op landelijk niveau richtten op brandweeropleidingen samengevoegd. Uit de fusie tussen de RBA en de Stichting Brandweeropleiding in Nederland (SBOiN) ontstond het Nederlands Instituut voor Brandweer en Rampenbestrijding (Nibra). Doel van de fusie was onder meer dat het geheel (de nieuwe organisatie) meer zou omvatten dan de som der delen. Minister en bestuurders stond een gezaghebbend kennis- en opleidingsinstituut op het terrein van brandweer en rampenbestrijding voor ogen. Duidelijk werd dat het gebouw in de toenmalige vorm ongeschikt was voor die functie. Er waren veel te weinig werkplekken voor het toenemend aantal medewerkers; de les- en vergaderfaciliteiten waren volstrekt ontoereikend en een congreszaal ontbrak. Nieuwbouw op een andere locatie was een serieuze optie. Tegelijkertijd werd onderzocht of het gebouw kon worden aangepast aan de nieuwe eisen. Dat laatste bleek mogelijk. Het gebouw beschikte namelijk over veel ruimte die efficiënter kon worden benut.

De Brauerszaal biedt plaats aan ruim 200 personen.





De foyer (het dak van de Brauerszaal) is een belangrijke ontmoetingsplek waar tussen medewerkers en gasten belangrijke en minder belangrijke informatie wordt uitgewisseld.

Congreszaal

Door de brandweervoertuigen niet in het gebouw te stallen ontstond de mogelijkheid in de centrale hal een congreszaal te bouwen.

De Brauerszaal (genoemd naar Charles Brauer, de toenmalige hoofdinspecteur Brandweerwezen/ directeur Brandweer) biedt nu plaats aan ruim 200 personen. Het dak ervan (de foyer) vormt het knooppunt tussen de vleugels B tot en met E, waardoor de loopbruggen konden vervallen.

Scheiding tussen wonen, werken en recreëren

Jan Verhoeven zou vermoedelijk niet blij zijn geweest met de scheiding tussen wonen, werken en recreëren die tijdens de verbouwing werd aangebracht. Leslokalen werden gecreëerd in de nissen waarin voorheen de brandweervoertuigen werden geparkeerd (op niveau -2 dus). De kantoorruimten werden zoveel mogelijk op de begane grond gesitueerd en de hotelkamers op de verdiepingen daarboven. Na de verbouwing konden de hotelkamers via slechts één trap en een lift bereikt worden. De trappen naar hotelkamers in de vleugels B tot en met E werden gesloopt. Alleen in de A-vleugel, waarin het restaurant en de keuken zich bevinden, was het nog mogelijk om via een trap op de erboven liggende verdiepingen te komen. Ook het trapgat tussen de toenmalige bar en de erboven liggende recreatieruimte (met open haard!) op begane grondniveau in de E-vleugel werd dichtgemaakt.



Na de verbouwing waren de bovenverdiepingen via één trap en een lift bereikbaar.

Het trappenhuis in de A-vleugel heeft nog de oorspronkelijke staat.



Hotelkamers

De hotelkamers werden aangepast aan de moderne eisen. De vides met slaapplekken verdwenen. Daardoor kwam er een einde aan de onhandige situatie dat je van een steile ladder gebruik moest maken als je binnendoor van het zit- naar het slaapgedeelte wilde.

Verbouwingen aan het exterieur

Voor de verbouwing was de hoofdingang van het gebouw nogal onopvallend. Bij een toonaangevend instituut hoort een hoofdingang met allure. Vandaar dat een nieuwe representatieve entree werd gebouwd, voorzien van een moderne receptiebalie.



Slaapkamers voldeden na de verbouwing aan de eisen van destijds (1998).

De onopvallende entree werd vervangen door een modern entreegebouw.

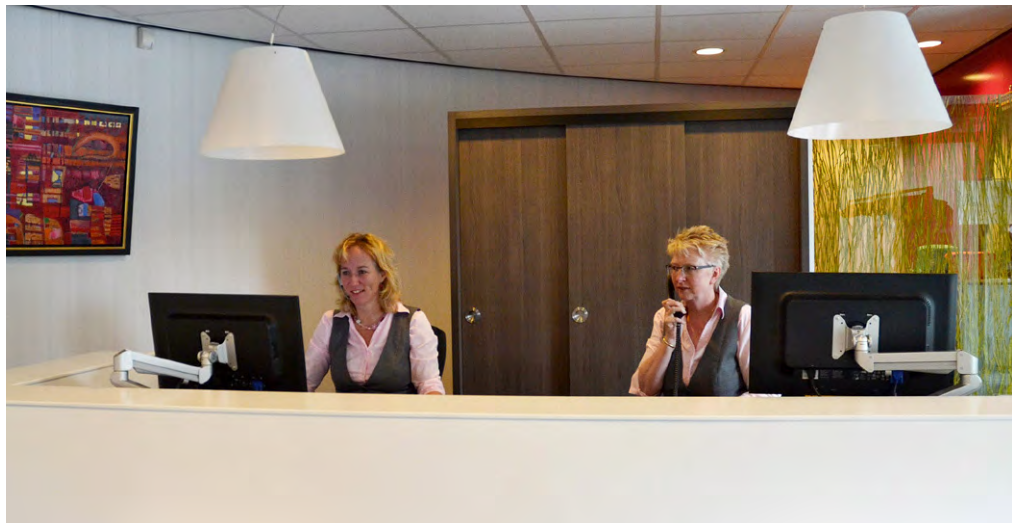


Het besluit om de bovenverdiepingen vanuit de foyer via slechts één trap/ lift toegankelijk te maken, maakte het noodzakelijk om op het dak van de voormalige centrale hal/ huidige foyer een verkeersruimte te creëren. Daardoor waren de bovenverdiepingen van de verschillende vleugels binnendoor bereikbaar. Een laatste verandering aan het exterieur betrof de keermuren die werden gebouwd in de toeritten naar de voormalige centrale hal. Voor de voertuigen werd op het terrein een garage gebouwd. De verbouwingen aan het exterieur bleven dus tamelijk beperkt.



Sinds de verbouwing van 1997/1998 zijn de verschillende vleugels via een verkeersruimte op het dak onderling met elkaar verbonden.

De receptie



De verbouwingen 2012-2016

Ook in de jaren na de grote verbouwing in 1997/1998 heeft een aantal verbouwingen plaatsgevonden.

2012 en 2013

In de aanloop naar de vorming van het IFV vond eind 2012 een volgende verbouwing plaats. In de torens werden de trappen teruggeplaatst zoals in het oorspronkelijke ontwerp. Maar dat was niet het enige. Ook ruimte E-1 kreeg een volledige re-styling. In het voorjaar van 2013 werd de bar weggehaald. Daarvoor in de plaats kwam de Inspiratie. Daarnaast kreeg een deel van de medewerkers van het huidige Nederlands bureau brandweerexamens (Nbbe), dat destijds in Capelle aan den IJssel was gevestigd, een eigen werkplek in Arnhem.

Bosgedeelte

Vanuit de Inspiratie, waarin ook de bibliotheek is gehuisvest, is via een terras een aansluiting met het Nationaal Brandweermuseum. Het ontwerp voor het buitenterrein is geen tuin, maar een bosgedeelte, net als de rest van de buitenomgeving van het IFV. Hieronder een sfeerbeeld van het buitenterrein.



2014

In het najaar van 2014 zijn in een aantal leslokalen glazen wanden geplaatst. De reden van deze verbouwing was een minder vrolijke: enorme wateroverlast had eerder dat jaar voor grote schade gezorgd op de benedenverdieping van het pand waardoor renovatie noodzakelijk was. Naast renovatiewerkzaamheden zoals de vervanging van de vloerbedekking en schilderwerk is ervoor gekozen sommige leslokalen anders in te richten, meer licht binnen te laten komen en de ruimtes anders te gebruiken door glazen wanden in te zetten.



Verdieping -2 Arnhem bijna klaar! 29 oktober 2014

Vanaf 30 oktober 2014 werden de Samenwerking en de Verbinding weer in gebruik genomen. Vanaf 3 november 2014 werden alle zalen weer gebruikt, inclusief de Brauerszaal.

Gebouw anno nu

De verschillende verbouwingen hebben het gebouw aanzienlijk functioneler gemaakt. Ook zijn inmiddels alle hotelkamers vervangen door werkruimtes. De voormalige badkamers zijn ontmanteld en dienen als opslag- en archiefruimtes.

Het IFV-gebouw in Arnhem huisvest anno 2019 ruim 200 van de in totaal bijna 300 medewerkers. Een kleine 100 collega's werken vanuit de IFV-locaties in Zoetermeer. Het toenemende aantal bezoekers en cursisten – ongeveer 23.000 op jaarbasis – en het groeiende medewerkersbestand leidde de laatste jaren tot een tekort aan parkeerplaatsen. In 2018 is daarom – na een zorgvuldige voorbereiding die onder meer in het teken stond van natuurbehoud - de parkeerplaats uitgebreid en heringericht.

Onder meer vanwege de vele ramen en deuren, steile én platte daken is het gebouw behoorlijk onderhoudsintensief. Verwarming's winters en klimaatbeheersing's zomers zijn kostbaar. Toch hoor je medewerkers, cursisten en bezoekers zelden klagen. Werken en verblijven in dit gebouw, in zo'n prachtige omgeving, ervaren de meesten als een voorrecht.



In de C- en D-vleugel werden tussenvloeren ingericht als werkvloeren.

Gemeentelijk monument

In 2005 besloot de gemeente Arnhem het IFV-gebouw de status 'Gemeentelijk monument' toe te kennen. De motivering daarvoor luidde: "Het object is van algemeen belang voor de gemeente Arnhem wegens stedenbouwkundige waarden, architectonische waarden en cultuurhistorische waarden." Een hele eer, al betekent dit wel dat we bij onderhoud en verbouwing eventuele toekomstige verbouwingen rekening dienen te houden met deze status.

Nationaal Brandweermuseum

Het Nationaal Brandweermuseum staat sinds 2012 op het terrein van het IFV in Arnhem. Het IFV heeft daarvoor een stuk grond op zijn terrein beschikbaar gesteld aan de Stichting Nationaal Brandweermuseum. Het perceel meet ongeveer 3000 vierkante meter.

Het brandweermuseum is een ontwerp van Jeroen Dooreneid. Een van de uitgangspunten was om het museum een schijnbaar natuurlijk onderdeel te laten zijn van de oorspronkelijke plek. Het verwerken van het element water in het museum draagt bij aan rust en bezinning.

Op 16 juni 2012 is het Nationaal Brandweermuseum onthuld en zijn voor het eerst in Nederland alle brandweermensen herdacht die sinds 5 mei 1945 tijdens hun werk voor de brandweer zijn omgekomen. Sindsdien vindt deze herdenking jaarlijks plaats op de derde zaterdag in juni.



Kunst

Dankzij de (inmiddels afgeschafte) Beeldende Kunstregeling (BKR) kon het gebouw bij oplevering in 1981 verfraaid worden met een aantal kunstwerken: wandkleden, collages en sculpturen. Deze zijn nog steeds te bewonderen in de verschillende vleugels van het gebouw.



Bronzen sculptuur 'Hulpverlener' van Joep Sterman

Hulpverlener

Het kunstwerk 'Hulpverlener' siert de hoofdingang van het IFV-gebouw in Arnhem. Het is vervaardigd door de Arnhemse kunstenaar Joep Sterman. De bronzen sculptuur werd tijdens de heropening van het gebouw op 8 april 1998 onthuld door mr. Pieter van Vollenhoven. Het bijscript bij het kunstwerk formuleerde Joep Sterman als volgt: Oplettende wachter, kwetsbare strijder, gevaren trotserend door vuur en vlammen gaand, hulpvaardige, waardige mens.

Meer kunst

In en om het IFV-gebouw is meer kunst te zien. Bij de receptie kunt u vragen om een speciale folder waarop alles is aangegeven.



Colofon

© IFV, juni 2019

Tekst en vormgeving: IFV afd. Communicatie

Foto's: archief IFV, Nationaal Brandweer Documentatiecentrum

Instituut Fysieke Veiligheid

Postbus 7010
6801 HA Arnhem
T 026 355 24 00
www.ifv.nl