

1. Opleidingskader voor de opleiding Leider opvanglocatie

In het project GROOTER worden onder andere opleidingskaders ontwikkeld voor drie functiegerichte opleidingen voor Bevolkingszorg. In dit hoofdstuk wordt het opleidingskader voor de functiegerichte opleiding Leider opvanglocatie gepresenteerd.

Aanbevolen wordt om bij het ontwikkelen van deze functiegerichte opleiding – naast het gebruik van dit het opleidingskader – ook kennis te nemen van de volgende GROOTER-documenten:

- 'Opleiden, trainen en oefenen in de gemeentelijke crisisbeheersing – Taakorganisaties, processen en producten van Bevolkingszorg', 2013;
- 'Opleiden, trainen en oefenen in de gemeentelijke crisisbeheersing – Taakkaarten Bevolkingszorg', 2013.

Op de volgende bladzijde wordt de (voorlopige) aanbevolen opleidingsstructuur voor processen/ functionarissen m.b.t. Publieke zorg onder Bevolkingszorg weergegeven. Daarin is te zien, welke positie de functiegerichte opleiding Leider opvanglocatie daarbinnen inneemt.

(Voortloppige) opleidingsstructuur voor processen/functionarissen Publieke zorg onder Bevolkingszorg

Blaauw kader = GROOT, Rood kader = GROOTER algemeen.

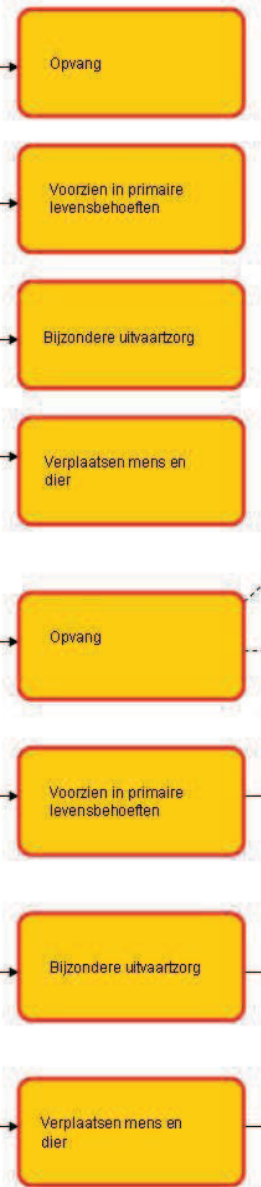
Optioneel:
Verdiepingsopleidingen



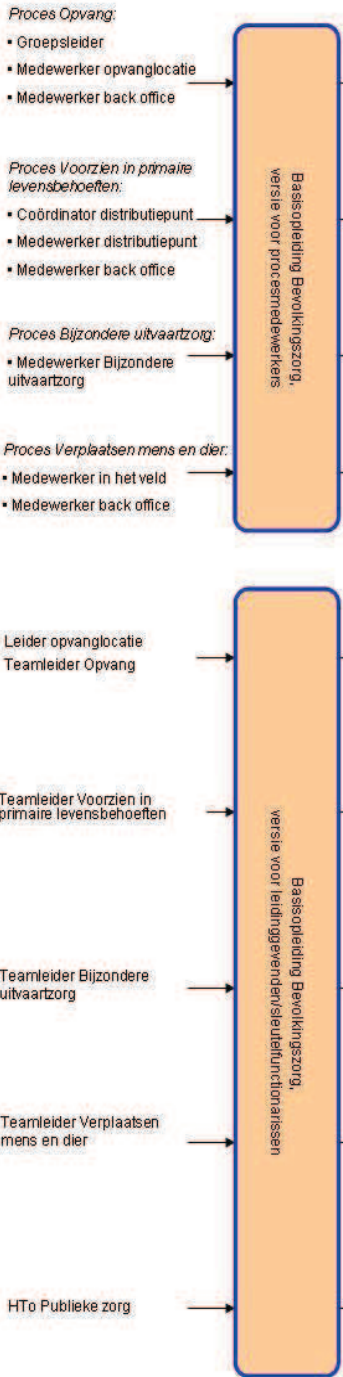
Functiegerichte
opleidingen
Bevolkingszorg



Processopleidingen
Bevolkingszorg



Basisopleiding
Bevolkingszorg



Beschrijving van de functie leider opvanglocatie

Voor de functie leider opvanglocatie is een kwalificatieprofiel beschikbaar; zie in het eerste deel van dit document. In het kwalificatieprofiel is het volgende aangegeven:

- context van de functie;
- kerntaken en deeltaken;
- benodigde kwaliteiten voor de functie, relatie tussen de kwaliteiten en kerntaken en een aanduiding van de beoordelingscriteria bij de meest relevante kwaliteiten;
- keuzes en dilemma's bij de functie;
- vakbekwaamheid.

Het kwalificatieprofiel is de basis voor de functiegerichte opleiding.

Beschrijving van de functiegerichte opleiding Leider opvanglocatie

1.1. Titel van de opleiding

Leider opvanglocatie.

1.2. Opzet

De functiegerichte opleiding Leider opvanglocatie maakt deel uit van een geheel van opleidingen met betrekking tot Bevolkingszorg; zie bijlage 1. Het deel van die opleidingsstructuur dat betrekking heeft op Publieke zorg is weergegeven op de vorige bladzijde. Daarin is te zien, welke positie de functiegerichte opleiding Leider opvanglocatie daarbinnen inneemt.

1.3. Doelgroep

Doelgroep van deze opleiding is: leiders opvanglocatie.

1.4. Instroomeisen voor de opleiding

M.b.t. *wenselijke* algemene kennis en vaardigheden:

- werk- en denkniveau: HBO.

M.b.t. *wenselijke* eerder gevolgde opleidingen:

- Basisopleiding Bevolkingszorg, doelgroep leidinggevendenden/sleutelfunctionarissen;
- Procesopleiding Opvang.

1.5. Minimumeisen m.b.t. de opleiding

De functiegerichte opleiding Leider opvanglocatie moet minimaal voldoen aan de volgende eisen:

- *Inhoud*

In het kwalificatieprofiel van de functie leider opvanglocatie is de landelijke invulling van deze functie weergegeven. In de opleiding leert de deelnemer in principe:

- o de in het kwalificatieprofiel aangegeven kerntaken en bijbehorende deeltaken uit te voeren;
- o uitgaande van de aangegeven context;
- o met de daarvoor aangegeven benodigde (kern)kwaliteiten;
- o mede aan de hand van de aangegeven functiespecifieke keuzes en dilemma's.

Met andere woorden: in de opleiding dient de deelnemer de landelijke, functiespecifiek ingevulde competenties te ontwikkelen, zodat hij kan omgaan met de aangegeven keuzes en dilemma's.

Verder dient de functiegerichte opleiding aandacht te besteden aan de volgende onderwerpen:

- o benodigde kennis van de leider opvanglocatie van de processen, partners en disciplines en met name hun onderlinge afhankelijkheden;
- o benodigde kennis van de leider opvanglocatie van de taakkaart;
- o benodigde vaardigheid van de leider opvanglocatie: op de opvanglocatie moet 'slecht nieuws' worden overgebracht. Hoe doe je dat op een passende manier?
- o benodigde attitude van de leider opvanglocatie: ondanks dat deze zich in een afzonderlijke ruimte op de opvanglocatie bevindt, zit hij toch dicht op de uitvoering en de hectiek daarvan. De leider opvanglocatie moet daarom stevig in zijn schoenen staan, om in die hectiek afstand te kunnen houden en overzicht te bewaren.

Naast de landelijke invulling van de functie, dient in de opleiding zo nodig ook de lokale en regionale invulling aan de orde te komen. Het gaat hierbij om eventuele lokale/regionale aanvullingen op de landelijke invulling. Bijvoorbeeld:

- o Hoe wordt de functie lokaal/regionaal ingevuld (incl. het lokale/regionale gebruik van de taakkaart)?
- o Hoe organiseert men hier de processen?
- o Hoe worden de functies m.b.t. het proces Opvang ingevuld in relatie tot de omvang van het incident en de beschikbare menskracht? Hierbij aandacht besteden aan het feit dat mensen meerdere functies kunnen hebben en soms ook tegelijkertijd. Dit betreft dan met name een combinatie van de functies HTo Publieke zorg, plus teamleider Opvang, plus eventueel leider opvanglocatie.
- o Welke terminologie wordt gehanteerd met betrekking tot de opvang?
- o In welk team zit men?
- o Op welke locatie? Zijn er eventueel voorbereide lokale opvanglocaties?
- o Hoe vindt de aansturing plaats?
- o Wat is het mandaat / wat zijn de bevoegdheden?
- o Zijn er voorbereide afspraken/mandaten met derden?
- o Hoe en met welke partijen vindt informatie-uitwisseling plaats?

Het is de verantwoordelijkheid van de regio om aan de docent mee te geven, dat en hoe de lokale en regionale invulling in de opleiding wordt meegenomen.

- *Opleidingsinstituut*

Het opleidingsinstituut dient een rechtspersoon te zijn.

- *Docent*

- o De docent dient minimaal hetzelfde werk- en denkniveau te hebben als de deelnemers aan de opleiding, dus minimaal HBO werk- en denkniveau.
- o De docent dient te beschikken over didactische vaardigheden en ervaring te hebben met het volwassenenonderwijs.
- o De docent dient zicht te hebben op het werkveld van de deelnemers aan de opleiding.
- o De docent dient aantoonbare kennis en ervaring te hebben met betrekking tot de aangegeven kernkwaliteiten voor deze functionarissen (zie kwalificatieprofiel).

- *Didactiek*

De opleiding moet competentiegericht worden opgezet. Bij competenties gaat het om het geïntegreerd kunnen uitvoeren van bepaalde taken, in een bepaalde context, met bepaalde kwaliteiten. Vanwege deze competentiegerichtheid is in de opleiding een mix van theoretische en praktische werkvormen nodig, waarbij de beroepspraktijk als uitgangspunt dient. De competenties moeten in onderlinge relatie met elkaar beproefd worden in situaties, die doen denken aan en vergelijkbaar zijn met de daadwerkelijke werksituatie.

1.6. Door opleidingsinstituut aan te geven aspecten

Ter erkenning van de functiegerichte opleiding Leider opvanglocatie dient het opleidingsinstituut dat deze opleiding wil aanbieden keuzes te maken en toe te lichten m.b.t. de volgende onderdelen:

- *Opbouw van de opleiding*

Uit welke onderdelen (onderwerpen) zal de opleiding bestaan? De inhoud van de onderdelen moet helder zijn aangegeven.

- *Uitwerking van de leerdoelen per onderdeel van de opleiding*

Per onderdeel dient het opleidingsinstituut de leerdoelen aan te geven: wat moeten de deelnemers na deelname aan het betreffende onderdeel bereikt hebben? De leerdoelen moeten duidelijk en relevant zijn en tezamen (minimaal) de in dit profiel aangegeven eindtermen dekken.

- *Werkvormen/leermethoden*

Welke mix van werkvormen/leeractiviteiten/ervaringen wordt gebruikt om de leerdoelen te bereiken? Vanwege de competentiegerichtheid moeten gevarieerde werkvormen worden ingezet: theoretisch, praktisch en gecontextualiseerd. De projectgroep GROOTER geeft aan, dat het praktijkgerichte onderdeel bijvoorbeeld casuïstiek of een table-top-oefening in de opleiding kan betreffen. Ook wordt aangeraden, waar mogelijk van concrete voorbeelden uit de praktijk uit te gaan.

- *Groeperingsvormen*

Hoe wordt de deelnemersgroep ingedeeld? Mogelijkheden zijn: klassikaal; in kleine groepjes; individueel. Door de projectgroep GROOTER wordt zo mogelijk een combinatie van deze vormen aanbevolen, namelijk een combinatie van klassikaal / in kleine groepjes met individueel (e-learning).

- *Opdrachtvormen binnen de opleiding*

Binnen de opleiding kunnen uiteenlopende opdrachtvormen worden gehanteerd. De opleiding sluit niet af met een formele proeve van bekwaamheid door een externe toetsende instantie. Wel wordt door de projectgroep GROOTER aanbevolen, dat de opleider in de opleiding een toets (bijvoorbeeld een schriftelijke toets) afneemt, om een (beknopt) beeld te krijgen van de mate waarin de cursist de eindtermen heeft bereikt. Het opleidingsinstituut dient daarom aan te geven welke opdrachtvormen/studietaken binnen de opleiding worden ingezet, afgestemd en voorbereidend op zowel die toets als de toekomstige functie-uitoefening.

- *Monitoring en evaluatie*

Hoe houdt het opleidingsinstituut 'vinger aan de pols' over de voortgang van de deelnemers ten aanzien van de eindtermen, hoe wordt feedback gegeven en hoe wordt de opleiding geëvalueerd?

- *Uitwerking van de studielast*

In paragraaf 1.9 is een indicatie van de studielast van deze opleiding weergegeven. Het opleidingsinstituut dient het exacte aantal contacturen en de eventuele verdeling daarvan over dagen aan te geven, evenals de eventueel ingeplande zelfstudie-uren.

- *Organisatie van de opleiding*

Hierbij worden de meer praktische kanten van de opleiding aangegeven, bijvoorbeeld:

- o locatie;
- o (studie)materialen zoals modules, handouts, boeken, practicummaterialen en (proef)toets in de opleiding;
- o communicatie met de deelnemers en de opdrachtgever;
- o planning in de tijd;
- o deelnemerskosten.

1.7. Eindtermen

Na het volgen van de functiegerichte opleiding Leider opvanglocatie dient de deelnemer aantoonbaar de bedoelde competenties te beheersen, mede in relatie tot de aangegeven keuzes en dilemma's. Dat wil zeggen: hij moet in staat de aangegeven kerntaken in de aangegeven context uit te voeren met de daarvoor benodigde aangegeven kernkwaliteiten, mede in relatie tot de aangegeven keuzes en dilemma's. De eindtermen omvatten zowel de landelijke invulling van de functie, als zo nodig ook de lokale en regionale invulling.

Daarnaast dient de deelnemer de overige bij 'Inhoud' (zie paragraaf 1.5) genoemde zaken te beheersen.

Beoogd resultaat van de opleiding is dat de deelnemer het geleerde geïntegreerd kan inzetten in voorbeeldsituaties die lijken op toekomstige werksituaties. Echte praktijkvaardigheid hierin zal over het algemeen pas na de opleiding verworven worden, in een totaaltraject van vakbekwaam worden en blijven.

1.8. Toetsing in de opleiding; geen externe proeve van bekwaamheid

Bij de functiegerichte opleiding Leider opvanglocatie is er geen formele proeve van bekwaamheid door een externe toetsende instantie. Wel wordt door de projectgroep GROOTER het volgende aanbevolen:

- In principe is aanwezigheid tijdens de opleiding voldoende. Daartoe dient dus aanwezigheidsregistratie plaats te vinden.
- Aanvullend geeft een toets door de opleider in de opleiding (bijvoorbeeld een schriftelijke toets met open vragen en keuzevragen, of een toets in een e-learningmodule) een (beknopt) beeld van de mate waarin de cursist de eindtermen heeft bereikt.

Aanbevolen wordt dat de opleider bovenstaande twee punten, met desgewenst een inschatting daarbij van de mate waarin de deelnemer heeft aangetoond de eindtermen te beheersen, doorgeeft aan de werkgever/opdrachtgever.

1.9. Studielast

Een indicatie van het aantal *contacturen* voor de functiegerichte opleiding Leider opvanglocatie is: 1 á 2 dagdelen (indien 2 dagdelen, dit dan uit te voeren op 1 dag of verspreid over meerdere dagen). Het exacte aantal contacturen hangt met name af van de invulling van de werkvormen in de opleiding: sommige werkvormen vergen meer tijd, andere minder tijd. De regio bepaalt met het opleidingsinstituut het aantal contacturen.

Eventueel in te plannen *zelfstudie-uren* moeten in verhouding staan tot het aantal contacturen.

1.10. Minimum- en maximaal aantal deelnemers

Het minimum- en maximaal aantal deelnemers aan de functiegerichte opleiding Leider opvanglocatie hangt af van de wijze waarop de opleiding wordt ingericht. Hierbij gelden verschillende eisen:

- Voor groepswerk/werkgroepen: ongeveer 12 – 15 deelnemers (op 1 docent). Dit betreft bijeenkomsten waarin de deelnemers in theorie met de stof omgaan en daar allen actief (cognitief) aan moeten meedoen, bijvoorbeeld door het bespreken van casussen of stellingen.
- Voor echt praktische werkzaamheden: ongeveer 5 – 8 deelnemers (op 1 docent). Dit betreft bijeenkomsten waarin de deelnemers zelf actief en praktisch aan concrete taken werken voor een gezamenlijk eindproduct.
- Voor klassieke lesgroepen/hoorcolleges: vanaf ongeveer 25/30 deelnemers. Dit betreft bijeenkomsten waarbij sprake is van informatieoverdracht van de docent naar de deelnemers (eenrichtingsverkeer).