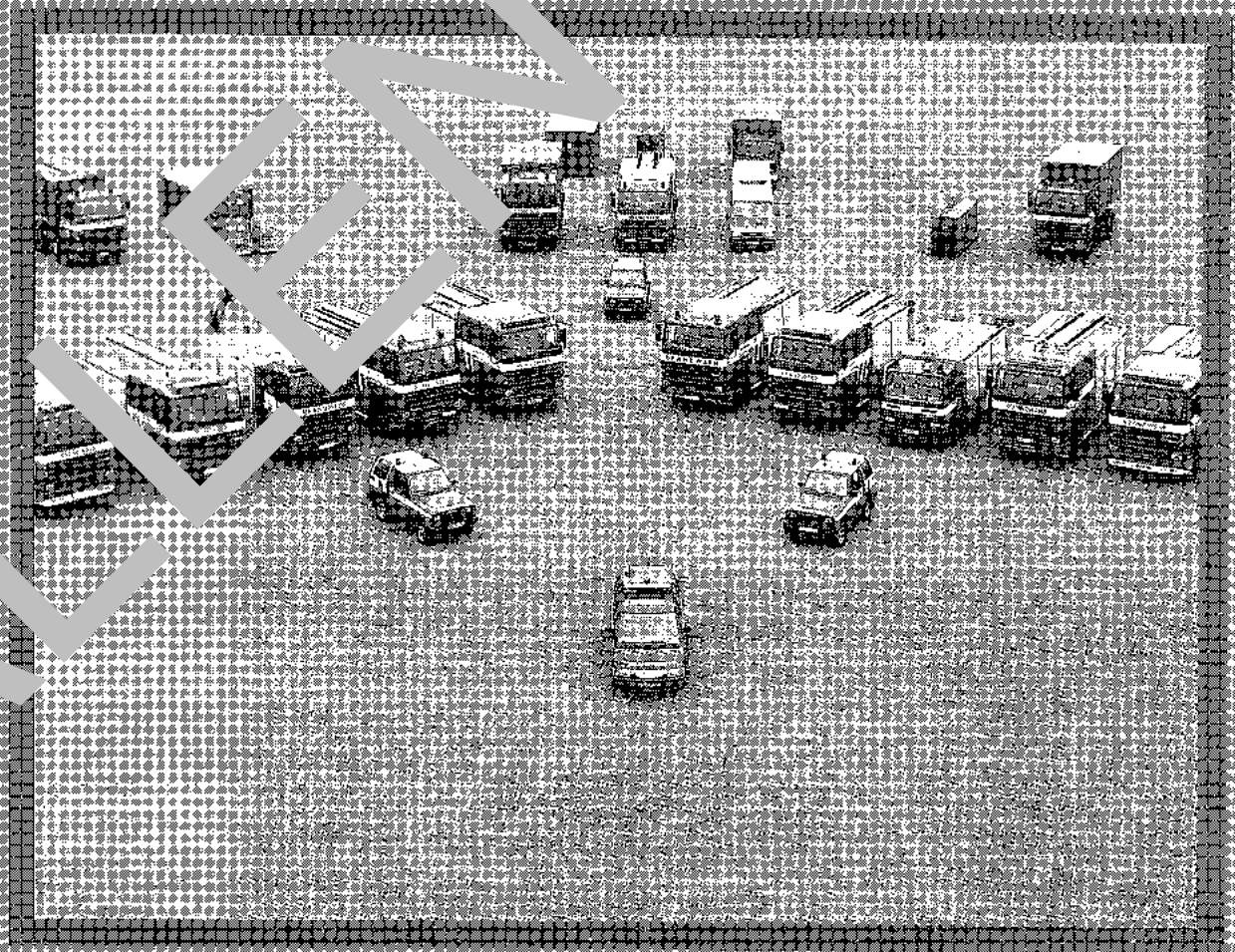


Ministerie van Binnenlandse Zaken
Directie Brandweer en Rampenbestrijding

W E E R V A L L E N



VERVALLEN

VERVALLEN

Uitgave

De Oefenmodule Brandweercompagnie is opgesteld door het Nederlands Instituut voor Brandweer en Rampenbestrijding, in opdracht van het ministerie van Binnenlandse Zaken, directie Brandweer en Rampenbestrijding. Hij maakt deel uit van de Handleiding, Oefenen Samenwerking is Noodzaak, uitgegeven door het ministerie van Binnenlandse Zaken in 1991.

Redactie

V.M.P. van Vliet
A.N. Talen

Eindredactie

H. van de Putte
S.A.C. Ooms

Klankbordgroep

A.M.L. van Aken
G.J. Aversch
A.M.M. van Leest
L.M. Mein
S.A.C. Ooms
H.F.M. van Rooy

Gebruikerstestgroep

J.N. van Geest
M.T.J.A. Pepping
A.W. Steenweg

Vormgeving

Studio de Graaf, Den Haag

Druk

Secondprint, Rijswijk

Foto omslag

© DAF Nederland

Bestelwijze

Exemplaren van de Oefenmodule Brandweercompagnie zijn schriftelijk te bestellen bij het Logistiek Centrum Zoetermeer, Chroomstraat 151, 2718 RJ Zoetermeer (fax: 079-3614986), onder vermelding van bestelnummer 7610973068.

Beheer

Voor inhoudelijke vragen en/of opmerkingen met betrekking tot deze uitgave kunt u contact opnemen met de voor het beheer van zowel de Leidraad Brandweercompagnie als de Oefenmodule Brandweercompagnie ingestelde redactiecommissie Brandweercompagnie, p/a NIBRA, Postbus 7010, 6801 HA Arnhem.

© Ministerie van Binnenlandse Zaken, Directie Brandweer en Rampenbestrijding, Den Haag, juli 1997 (met uitzondering van het in de oefenmodule gebruikte Model NIBRA, zijnde een standaard voor het beschrijven van oefeningen, © NIBRA).

Voorwoord

1 Inleiding

1.1 Aanleiding 7

1.2 Doel 7

1.3 Doelgroep 8

1.4 Opbouw 8

2 De brandweercompagnie

2.1 Organisatie en taken van de brandweercompagnie 9

2.2 Verloop van de inzet van de brandweercompagnie 11

2.3 Kwaliteit van de brandweercompagnie 13

3 Oefenen met de brandweercompagnie

3.1 Oefenbeleid van de brandweercompagnie 17

3.2 Oefenen met de brandweercompagnie 18

3.3 Kwaliteit van het oefenen met de brandweercompagnie 18

4 Vijftien oefeningen voor de brandweercompagnie

4.1 Dagelijkse functioneren en extra/specifieke activiteiten 21

4.2 Vijftien oefeningen voor de extra/specifieke activiteiten 22

4.3 Vier raamwerk-oefeningen 22

4.4 Overzicht van de vijftien oefeningen 22

4.5 Oefeningen voor de brandweercompagnie 24

4.5.1 Oefening 'Aflagesysteem-waterkanon' 25

4.5.2 Oefening 'Opsporing-elektronisch localiseerapparaat' 28

4.5.3 Oefening 'Slachtoffer-bevrijding' 31

4.5.4 Oefening 'Slachtoffer-transport' 34

4.5.5 Oefening 'Inzet-brand' 37

4.5.6 Oefening 'Inzet-redding' 40

4.5.7 Oefening 'Inzet-watertransport' 43

4.5.8 Oefening 'Verplaatsing-compagnie' 46

4.5.9 Oefening 'Inzetprocedure-tankautospuit' 49

4.5.10 Oefening 'Inzetprocedure-peloton' 52

4.5.11 Oefening 'Planning-logistiek' 55

4.5.12 Oefening 'Planning-watertransport' 58

4.5.13 Oefening '(Her-)formatie-plaats-incident' 61

4.5.14 Oefening 'Planning-hulpverleningsketen' 64

4.5.15 Oefening 'Slachtoffer-verzorging' 67

Bijlagen*

I	Toelichting raamwerk oefeningen	5
II	Raamwerk oefening 'Slachtoffer-bevrijding', oefenniveau A	9
III	Raamwerk oefening 'Inzet-redding', oefenniveau B	21
IV	Raamwerk oefening 'Inzetprocedure-peloton', oefenniveau C	33
V	Raamwerk oefening 'Slachtoffer-verzorging', oefenniveau D	49
VI	Alternatieve vormgeving van een oefenboek	61
VII	Lijst met afkortingen	65

* De bijlagen zijn opgenomen in een apart deel, behorend bij de Oefenmodule Brandweercompagnie.

Uitvoering

■ Werkvorm

De oefening is een multidisciplinaire, reële-tijd simulatie, zonder tussentijdse inmenging van de oefenleider, gericht op het geneeskundig handelen en de medische informatie-inwinning en informatie-overdracht.

■ Opbouw

Er wordt een circuit opgebouwd van stations waarmee de diverse schakels van de hulpverleningsketen worden gesimuleerd. Dit zijn achtereenvolgens de vindplaats(en), het gewondennest, het vervoer en de ziekenhuisopvang. De verschillende disciplines of combinaties van disciplines worden op de stations 'ingezet'. Lotus-slachtoffers worden één voor één, of in groepjes volgens een realistische stroom bij het eerste station (de 'vindplaats') geïnsceneerd. De aard van het letsel en de aard van de beknelling, de ligging, de bereikbaarheid en dergelijke, zijn met elkaar in overeenstemming. Op het eerste station komen door middel van een hindernis, het eerste-hulpverleners onder moeilijke omstandigheden te simuleren.

■ Omvang

Het letselbeeld beperkt zich tot mechanische en/of thermische letsels.

■ Evaluatie

Per station moet een waarnemer de kwaliteit van de verrichtingen en de samenwerking vaststellen. Per ziekenhuisopvang zal een meelopende waarnemer moeten checken of de doelstellingen ten aanzien van de informatie-inwinning en -overdracht en de doorlooptijd gerealiseerd worden en zo niet wat de mogelijke oorzaken daarvan zijn. Zijn de juiste prioriteiten gesteld? Zijn de geneeskundige hulpverleningstechnieken op de juiste wijze toegepast en is er geen onnodig oponthoud ontstaan? Aan het eind van het circuit oordeelt een arts of de gegevens van het slachtoffer op de gewondenkaart en/of een andere gegevensdrager adequaat zijn voor de behandeling in het ziekenhuis.

■ Variant

Een zwaardere variant voor deze oefening ontstaat als men andere omgevingsfactoren een rol laat spelen, zoals bijvoorbeeld duisternis en koude.

Voorbeeld

Voor de uitwerking van deze oefening kan de raamwerk oefening 'Slachtoffer-verzorging' als voorbeeld dienen (zie bijlage V).

Aandachtspunten ten aanzien van veiligheid, gezondheid, welzijn en milieu

Met het oog op de realistische wijze van schminken moet er een noodprocedure vastgesteld en bekend zijn voor het geval dat een Lotus-medewerker daadwerkelijk gewond raakt. In de module 'Hulpverlening bij grootschalig optreden' (Brandwacht 1e klasse) staan algemene richtlijnen ten aanzien van veiligheid en het omgaan met slachtoffers.

Daarnaast is er een hulpverleningsketen te onderscheiden met een aantal schakels die door bepaalde categorieën slachtoffers geheel of gedeeltelijk wordt doorlopen.

Het begint met de vindplaats. Daar zal het eerste contact met het slachtoffer gelegd worden door de brandweer, door brandweer samen met de geneeskundige hulpverleners, of uitsluitend door de geneeskundige hulpverleners. Dit zijn meestal verpleegkundigen van de ambulances, soms echter ook een trauma/crash team of helpers van de SIGMA.

Tweede schakel is de verdere medische behandeling in een fysiek wat veiliger en rustiger omgeving, het gewondennest genoemd. Derde schakel is het vervoer per ambulance naar een ziekenhuis. Dit ziekenhuis is de vierde en laatste schakel.

In deze keten zijn dus steeds verschillende hulpverleners bezig met het slachtoffer. Het is van levensbelang dat de gegevens van en over het slachtoffer door de hulpverleners goed en eenduidig worden doorgegeven in de keten met het slachtoffer mee. Het ziekenhuis als laatste schakel moet een zo compleet mogelijk beeld hebben van de medische geschiedenis van het slachtoffer. Hoe zat hij bekneld en hoe lang? Hoe veel van welk soort infuus heeft het slachtoffer gehad?, etcetera. Om deze reden is het belangrijk de informatie-inwinning en informatievoorziening betreffende de geneeskundige toestand van het slachtoffer en zijn behandeling in de hulpverleningsketen in een aparte oefening onder te brengen.

68

N.B.: Het optreden door geneeskundige disciplines bij ongevallen en rampen en de wijze van samenwerken is volop in ontwikkeling. Zo is er nog niet vastgesteld of één TS samenwerkt met één ambulance respectievelijk één compagnie met één SIGMA. Daarnaast moeten eventueel afspraken gemaakt worden over uniformering van triage methodologie, simplificatie van (be)handelen en standaardisatie van methoden. Deze oefening kan daarom slechts in grote lijnen beschreven worden.

■ Operationele doelstellingen voor de doelgroep:

- 1 het kunnen toepassen van de Eerste Hulp onder tijdsdruk en eventueel onder andere ongunstige werkomstandigheden. Hierbij dient rekening gehouden te worden met het slachtofferbeeld (aard en aantal slachtoffers) en het letselbeeld (toestand van het slachtoffer vanuit geneeskundig oogpunt);
- 2 het kunnen geven van aanvullende hulp aansluitend op de Eerste Hulp onder tijdsdruk;
- 3 het op juiste wijze kunnen vaststellen en overdragen van relevante medische informatie.

■ Begintermen

De deelnemers aan deze oefening zijn geroutineerd in de slachtofferhulpverlening onder monodisciplinaire, droge-trainingscondities. Men is bekend met de gangbare simpyten en ontwerpscenario's.

Enscenering

De enscenering en de organisatie van een oefening moet dusdanig zijn dat de te stellen prestatie-eisen voor de doelgroep haalbaar zijn. Voor de vergelijkbaarheid van de prestaties zal de enscenering aan bepaalde criteria moeten voldoen. Dit betreft de minimale omvang, schaal, aantal slachtoffers, en dergelijke. Bovendien is voor een reproduceerbare kwaliteitsmeting nodig dat de eenheid in organisatie, samenstelling, samenwerking en volgens de algemeen gangbare werkwijze. Onderstaand volgen enkele suggesties voor de enscenering van deze oefening.

- 1 het aantal uiteindelijk te hospitaliseren slachtoffers moet gemiddeld op circa 24 per uur liggen;
- 2 van te voren moet een realistische lijst van letselsoorten daarmee overeenstemmende aard van beknelling gedefinieerd worden;
- 3 de slachtoffers moeten een Lotus-opleiding hebben genoten en het schminken moet professioneel geschieden.

In 1991 is de handleiding Oefening Samenwerking is Noodzaak van de Coördinatie Commissie Oefenbeleid (CCO) gepubliceerd. De handleiding bestaat uit een algemene module over het oefenbeleid voor de rampenbestrijdingsorganisatie en een aantal meer praktisch gerichte modules over het oefenen van specifieke organisatie-elementen of disciplines/niveau's binnen de rampenbestrijdingsorganisatie. In 1991 zijn onder andere de modules Brandbestrijding en Redding opgenomen in de handleiding. In verband met de integratie van beide taken in de organisatie van de brandweercompagnie, is het noodzakelijk gebleken om ook het oefenbeleid hierop af te stemmen. Ter vervanging van de twee oude modules Brandbestrijding en Redding heeft het NIBRA daarom in opdracht van de directie Brandweer en Rampenbestrijding een nieuwe oefenmodule Brandweercompagnie ontwikkeld die nauw verbonden is met de Leidraad Brandweercompagnie. Wat opvalt aan beide publicaties is dat ze uitgebreid ingaan op het kwaliteitsniveau van de brandweercompagnie. In de leidraad is getracht een aanzet te geven tot het definiëren van die kwaliteit. De oefenmodule sluit hierbij aan door, naast een korte terugblik op de organisatie van de brandweercompagnie gebaseerd op de Leidraad, aandacht te vragen voor de kwaliteit van oefenen in zijn algemeenheid en die van het oefenen met de brandweercompagnie in het bijzonder.

5

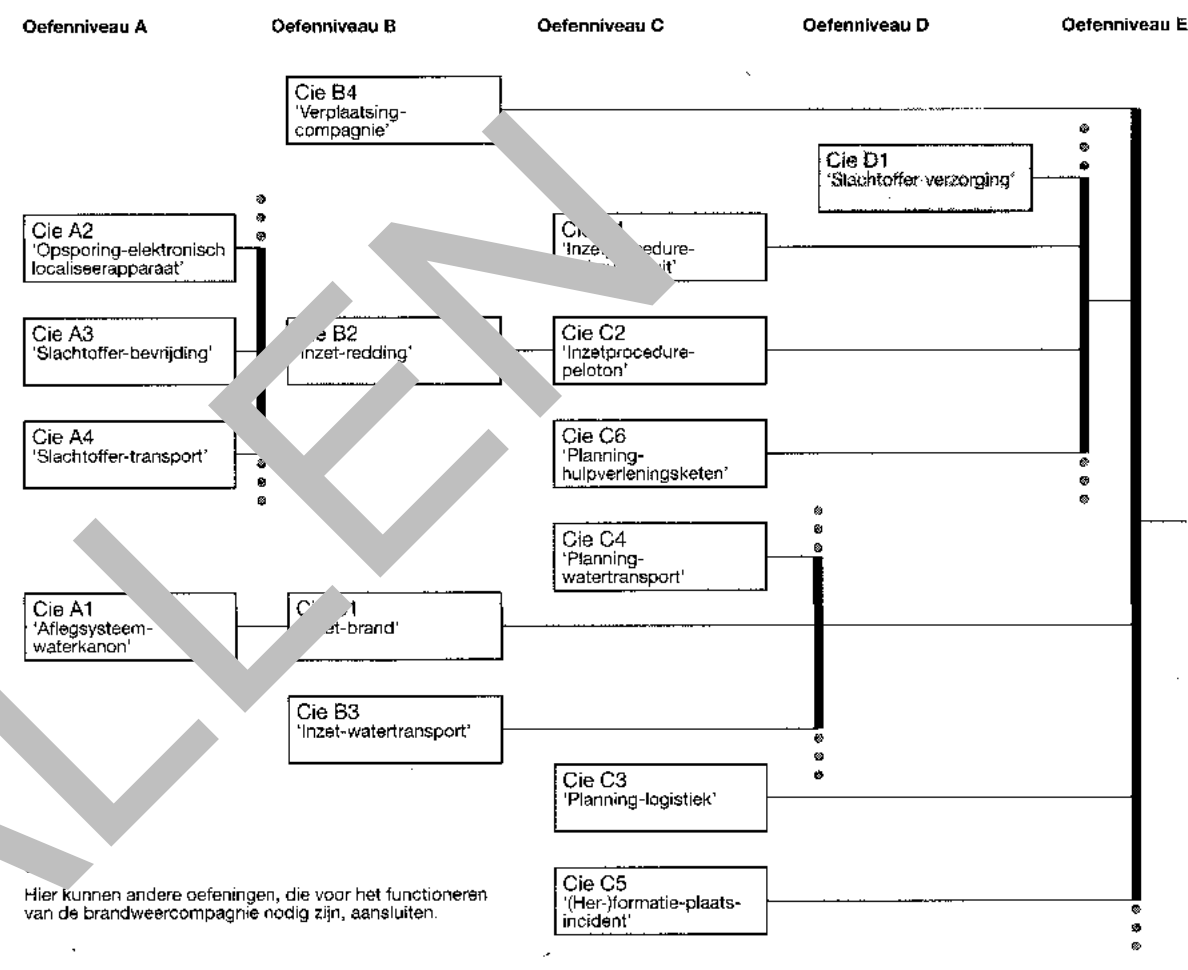
Om een zo groot mogelijk draagvlak te creëren voor de oefenmodule is deze tijdens de ontwikkelfase begeleid door een klankbordgroep uit het veld met een adviserende taak. Gekozen is voor velddeskundigen met kennis van zaken op het gebied van het oefenen met de brandweercompagnie uit vier brandweerregio's: zowel grote als kleine regio's, met verschillende risico's en geografisch verspreid over het land. Daarnaast zijn de raamwerk-oefeningen aangeboden aan een gebruikerstestgroep, bestaande uit oefendeskundigen uit drie brandweerregio's. Zij hebben de papieren oefeningen vertaald naar de praktijk en getoetst op bruikbaarheid. Zowel de klankbordgroep als de gebruikerstestgroep zijn tevreden over het nu voorliggende resultaat.

Hoewel de module met zorg is opgesteld zal die zich, net als de Leidraad Brandweercompagnie, met name in de praktijk moeten bewijzen en onder invloed daarvan wellicht regelmatig aanpassing behoeven. Daarom is op het NIBRA een redactiecommissie voor de brandweercompagnie ingesteld die commentaar en ervaringen vanuit het brandweerveld kan evalueren en verwerken in nieuwe uitgaven. Ik nodig u van harte uit om de module intensief te gebruiken en uw bevindingen (óók de positieve) schriftelijk kenbaar te maken aan het NIBRA. Op deze manier blijft de oefenmodule een praktisch en actueel document.

Tot besluit wil ik mijn dank overbrengen aan allen die hebben meegewerkt aan de totstandkoming van de oefenmodule.

De Directeur Brandweer en Rampenbestrijding, mr. G. Herkemij

Samenhang tussen de 15 oefeningen uit de Oefenmodule Brandweercompagnie



4.5.15 Oefening 'Slachtoffer-verzorging'

Uitgangspunten

■ Algemene doelstelling

Met de oefening 'Slachtoffer-verzorging' kan men inzicht krijgen in de kwaliteit van de slachtofferbehandeling gedurende de opeenvolgende schakels van de hulpverleningsketen. Tevens krijgt men inzicht in de kwaliteit van de medische informatievoorziening. Naast de routinematige gewondenverzorging door uitvoerenden van verschillende disciplines, worden leidinggevenden beproefd op de informatie-inwinning, en de informatie-overdracht.

■ Doelgroep

De doelgroep is het brandweerpeloton en de Gnk-combinatie bestaande uit ambulance-verpleegkundigen, SIGMA-helpers en een trauma/crash team. Alle functionarissen, behalve het HV-personeel en de pompbedieners, oefenen hun eigen taak uit. De HV en de pompbedieners voeren oefentechnische taken uit in opdracht van de oefenleider. De CC en TML kunnen indirect betrokken worden door hen in de oefenorganisatie op te nemen.

■ Het proces

In het inzetgebied zijn diverse categorieën slachtoffers aanwezig. In oplopende ernst (overledenen buiten beschouwing latend) kunnen dat zijn: niet-zelfredzame mensen, psychisch getraumatiseerden, T3-, T2- en T1-slachtoffers (zie voor de betekenis bijlage VII).

- 3 de scenario's moeten voorlopig beperkt blijven tot incidenten met mechanische en/of thermische letsels (dus geen chemisch, bacteriologisch en nucleair incident) in verband met het ontbreken van afspraken van landelijke methodieken;
- 4 tijdsdruk is een essentiële voorwaarde.

Uitvoering

■ Werkvorm

De oefening is een multidisciplinaire, reële-tijd-planningsoefening, zonder tussentijdse inmenging van de oefenleider, gericht op teamvorming bij afstemmingsprocessen.

■ Opbouw

Maximaal drie syndicaten van PC'n, pCC/CC, TML en leider Gnk-combinatie krijgen van de oefenleider een willekeurig scenario voorgelegd. Binnen de te stellen tijd bepaalt elk syndicaat de omvang van de bijstand; onderling overleg is voorwaarde voor de coördinatie. De resultaten van de syndicaten worden onder gespreksleiding van de oefenleider vergeleken. Elke, goed beargumenteerde waarde is in principe goed; samen kiest men de beste oplossing. Vervolgens worden detailgegevens van de 'bevelvoerders' verstrekt aan de PC'n, idem van 'verpleegkundigen en/of trauma/crash teams' aan de leider van de Gnk-combinatie, van de 'CRT' aan de pCC/CC en tenslotte van de 'ML' aan de TML. Met deze gegevens maakt men binnen de te stellen tijd samen een planning van de EHC en daarmee van de MTC (afvoersnelheid).

De resultaten van de syndicaten worden weer met elkaar vergeleken en in discussievorm geëvalueerd.

■ Omvang

De oefening beperkt zich tot de beginfase van een incident.

■ Evaluatie

Eén of meer waarnemers checken aan de hand van een evaluatieformulier of de doelstellingen gerealiseerd worden en zo niet wat de mogelijke oorzaken daarvan zijn.

■ Variant

In een zwaardere variant vindt direct na of zelfs tijdens de schatting een tweede voorval plaats, waardoor het eerste slachtofferbeeld wordt beïnvloed en/of er een tweede slachtoffer vallen en/of de capaciteit van de hulpverleningseenheden wordt beïnvloed.

Voorbeeld

Het Nibra beheert een Oefeningenbank waar alle rampenbestrijdingsorganisaties een afschrift van hun oefenboeken kunnen onderbrengen. Welkom zijn in de (groeïende) collectie voorbeelden te vinden.

Aandachtspunten ten aanzien van veiligheid, gezondheid, welzijn en milieu

Niet van toepassing.

1 Inleiding

In deze inleiding wordt de Oefenmodule Brandweercompagnie wordt aandacht besteed aan de aanleiding voor deze module. Het doel, de doelgroep en de opbouw.

1.1 Aanleiding

Coördinatie Commissie Oefenbeleid

In 1991 is een bundel gepubliceerd door de Coördinatie Commissie Oefenbeleid, de 'Handleiding Oefenen, Samenwerking is Noodzaak'. Deze bundel, ook wel bekend als de 'CCO-bundel', bevat informatie over oefenen met beleid. De bundel bestaat uit één algemeen module over oefenen (organiseren, uitvoeren, evalueren etc.) en een aantal specifieke modules met voorbeelden van oefeningen voor de verschillende organisatie-elementen die een rol spelen bij de rampenbestrijding.

Ontstaan brandweercompagnie

In de huidige versie (1991) van de CCO-bundel zijn de modules 'Redding' en 'Brandbestrijding' opgenomen voor het oefenen van de afzonderlijke taken redding en brandbestrijding. Sinds 1995 zijn deze taakelementen geïntegreerd in één organisatie: de brandweercompagnie. Deze integratie sluit aan bij de dagelijkse praktijk, waarin de tankautospuiter, als kleinste organisatorische brandweereenheid, zowel naar een brand als naar een ongeval uitrukt.

Oefenmodule Brandweercompagnie

Nu de twee taken, redding en brandbestrijding, geïntegreerd zijn in de brandweercompagnie is het noodzakelijk dat het oefenbeleid hierop afgestemd wordt. De Oefenmodule Brandweercompagnie die voor u ligt, is om deze reden ontwikkeld en vervangt de modules redding en brandbestrijding. Voor het ontwikkelen van de Oefenmodule Brandweercompagnie is de Leidraad Brandweercompagnie als basis gebruikt. In de Leidraad Brandweercompagnie wordt het operationeel functioneren van de compagnie gedetailleerd beschreven. Voor verdere informatie met betrekking tot de brandweercompagnie wordt verwezen naar dit document. Daarnaast kan voor algemene informatie over oefenbeleid en oefenen het algemene deel van de CCO-bundel geraadpleegd worden.

1.2 Doel

Handreiking oefenen brandweercompagnie

Het doel van de module is om een handreiking te bieden voor het oefenen van de brandweercompagnie. In de module wordt aangegeven welke extra of specifieke aspecten beoefend zouden kunnen worden en hoe dit plaats kan hebben. In ogenschouw moet worden genomen dat het slechts gaat om een handreiking en dat iedere compagnie binnen

de eigen situatie getraind en geoefend zal moeten worden om tot een kwalitatief goede organisatie te kunnen komen.

1.3 Doelgroep

Oefenleiders, commandanten en bestuurders

De Oefenmodule Brandweercompagnie is bedoeld voor een ieder die op enige wijze betrokken is/kan raken bij het oefenen van de brandweercompagnie. Gedacht kan worden aan oefenleiders, maar eveneens kan het zinvol zijn wanneer bestuurders en commandanten van de (regionale) brandwerven kennis nemen van de inhoud van de Oefenmodule Brandweercompagnie. Zij zijn tenslotte verantwoordelijk voor de kwaliteit van (het oefenen met) de brandweercompagnie.

1.4 Opbouw

8 | *Algemene beschrijving brandweercompagnie*

De Oefenmodule Brandweercompagnie start met een meer algemene beschrijving van de brandweercompagnie in hoofdstuk 2. De opbouw van de brandweercompagnie wordt beschreven en de taken van de te onderscheiden eenheden binnen de brandweercompagnie worden genoemd. Ook wordt het verloop van de inzet van de brandweercompagnie globaal behandeld en wordt ingegaan op de kwaliteit van de brandweercompagnie.

Oefenen met de brandweercompagnie

Hoofdstuk 3 gaat in op het oefenen met de brandweercompagnie. Oefenbeleid en het bepalen van de oefeningen komen hierbij aan bod. Daarnaast wordt ingegaan op de kwaliteit van oefenen met de brandweercompagnie.

Vijftien oefeningen voor de brandweercompagnie

Hoofdstuk 4 behandelt vijftien voorbeelden van oefeningen voor de brandweercompagnie. Uitgangspunten, enscenering en de uitvoering van deze vijftien voorbeeldoefeningen worden beschreven.

Bijlagen

In de bijlagen worden vier module-oefeningen bij wijze van voorbeeld verder uitgewerkt tot raamwerk-oefeningen. Bijlage I introduceert de raamwerk-oefeningen. Bijlage II tot en met V bevatten raamwerk-oefeningen van het oefenniveau A tot en met D. De oefenbeelden van de raamwerk-oefeningen zijn vormgegeven volgens het 'model Nibra'. Dit model is toegelicht in bijlage I. In bijlage VI wordt geïllustreerd hoe men oefeningen met het 'model Nibra' alternatief kan vormgeven. In bijlage VII worden tenslotte de gebruikte afkortingen verklaard.

Opmerking

In deze uitgave is steeds de mannelijke persoonsvorm gebruikt. Voor hem zijn en hem kan echter steeds zij of haar gelezen worden.

Anderen moeten eerst door de brandweer opgespoord, bevrijd en/of in veiligheid gebracht worden. Het is de bedoeling zoveel mogelijk structuur te brengen in die acties en prioriteiten te stellen. Voor de planning van de omvang van de bijstand moet het te verwachten slachtofferbeeld op het moment dat die bijstand ter plaatse komt (uur u+1) vastgesteld worden, waarbij rekening is gehouden met de spontane en de eerste georganiseerde acties. Vaak zullen dit minder maar wel zwaarder getroffen slachtoffers zijn, of slachtoffers die vanuit benarde situaties bevrijd moeten worden. Tevens is het belangrijk te streven naar afstemming van de capaciteit in de verschillende stadia respectievelijk schakels van de hulpverlening zodat de slachtoffers die gereed worden daarna medisch goed behandeld/gestabiliseerd kunnen worden en vervolgens zo snel mogelijk kunnen worden afgevoerd naar een ziekenhuis voor verdere behandeling. Het gaat dus om afstemming van EHC, MTC en MBC.

De benodigde medische en reddingscapaciteit wordt dus in twee fasen gepland:

eerste fase:

grove inschatting door de OVD respectievelijk het CTPI van het totaal aantal slachtoffers en de aard van de verwondingen, beknellingen en benodigde eerste hulp. Daarbij worden zo mogelijke prioriteiten gesteld. Hierop wordt de eerste inzet bepaald én ingeschat wat de behoefte aan bijstand na bijvoorbeeld circa één uur.

tweede fase:

grove inschatting door de PC's/pCC/CC en de TML op basis van verkenningen van de behoefte aan afstemming in de keten redding, eerste hulp, transport, etcetera. Vervolgens wordt de afstemming regelmatig bijgesteld op grond van de ontwikkelingen in de keten.

Operatieve doelstellingen voor de doelgroep:

- 1 opgegeven een ongevalsscenario binnen de te stellen tijd een schatting kunnen maken van huidige en te verwachten aantal slachtoffers en de aard van de letsels en beknellingen. Op grond hiervan de omvang van het in te zetten bijstandspotentieel kunnen bepalen, rekening houdend met ruimte/tijdfactoren;
- 2 op grond van feitelijke informatie over het verloop van het incident kunnen komen tot een afgestemde capaciteit in de hulpverleningsketen, opdat eerste-hulpcapaciteit, transportcapaciteit en medische behandelcapaciteit zo goed mogelijk op elkaar aansluiten.

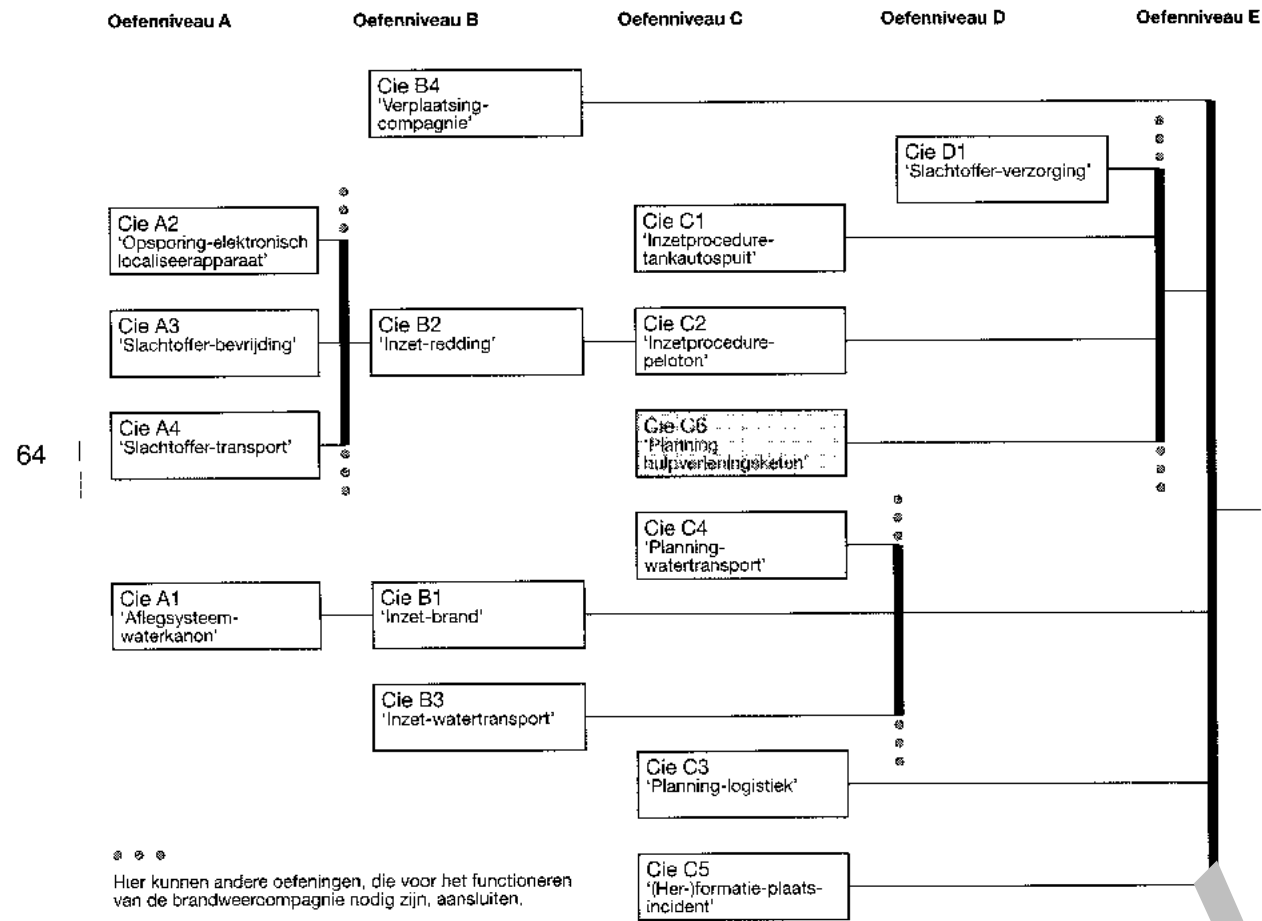
■ *Begintermen*

De deelnemers aan deze oefening zijn geroutineerd in het toepassen van de procedures, systemen en technieken voor grootschalige hulpverlening. Men is bekend met de gangbare ramptypen en ontwerp-scenario's.

Enscenering

De enscenering en de organisatie van een oefening moet dusdanig zijn dat te stellen prestatie-eisen voor de doelgroep haalbaar zijn. Voor de vergelijkbaarheid van de prestaties zal de enscenering aan bepaalde criteria moeten voldoen. Dit betreft de minimale omvang, schaal, aantal slachtoffers, en dergelijke. Bovendien is voor een reproduceerbare kwaliteitsmeting nodig dat de functionarissen adequaat zijn opgeleid en volgens de algemeen gangbare werkwijze te werk gaan. Onderstaand volgen enkele suggesties voor de enscenering van deze oefening:

- 1 de scenario's dienen herkenbaar te zijn voor de doelgroep. Ze hoeven echter niet op bekend terrein te liggen;
- 2 het werkterrein van de functionarissen is het compagniesinzetgebied. Het aantal slachtoffers daarin bedraagt circa 200 te behandelen mensen;



64

4.5.14 Oefening 'Planning-hulpverleningsketen'

Uitgangspunten

■ Algemene doelstelling

Met de oefening 'Planning-hulpverleningsketen' kan men inzicht krijgen in de aardigheid ten aanzien van de informatievoorziening voor de capaciteitsplanning van de hulpverleningsketen.

■ Doelgroep

De doelgroep bestaat uit de PC'n, pCC/CC van de brandweer, van de geneeskundige disciplines de toegevoegd medisch leider rampterrein (ML) medisch leider rampterrein (ML) en coördinator gewondenafvoer (CGV). Het hoofdsectie geneeskundige aangelegenheden (HSGA) van het operationeel team (OT) zou als medewerker in de organisatie een belangrijke rol kunnen vervullen.

■ Het proces

Bij het bepalen van de behoefte aan bijstand is het belangrijk een goede schatting te maken van de veranderingen/ontwikkelingen op het rampterrein. In veel gevallen kan tussen dit moment en de aankomst van de bijstandseenheden immers een tijdsverschil van circa één uur zitten. Door spontane acties en de eerste, georganiseerde inzet zullen al de nodige slachtoffers behandeld en meer of minder georganiseerd afgevoerd zijn. Een deel van de slachtoffers is direct door de geneeskundige hulpverleners te bereiken en te helpen.

2 De brandweercompagnie

Dit hoofdstuk is een afgeleide van het Leidraad Brandweercompagnie en is bedoeld om op hoofdlijnen inzicht te verschaffen in de manier waarop de brandweercompagnie georganiseerd is en de wijze waarop zij functioneert. Daartoe zal allereerst worden ingegaan op de organisatie en taken van de brandweercompagnie, waarna het verloop van de inzet besproken wordt. Tot slot volgt een paragraaf over de kwaliteit van de brandweercompagnie. Het moet duidelijk zijn dat het in dit hoofdstuk gaat om een globale weergave. Meer gedetailleerde informatie is te vinden in de Leidraad Brandweercompagnie.

9

2.1 Organisatie en taken van de brandweercompagnie

Brandweercompagnie: geïntegreerd organisatorisch verband

Met belangrijkste kenmerk van de brandweercompagnie is dat er geen sprake is van afzonderlijke organisatie-eenheden voor redding en brandbestrijding, maar van een geïntegreerd organisatorisch verband. De volgende hoofdeenheden zijn binnen de brandweercompagnie te onderscheiden: een commando, twee brandweerpelotons en een ondersteuningspeloton.

De tankautospuut als kleinste organisatie-eenheid

De basis voor de brandweercompagnie is de tankautospuut. Zij is de kleinste organisatie-eenheid binnen de brandweercompagnie en maakt deel uit van de brandweerpelotons. Elk peloton bestaat onder andere uit vier tankautospuuten en naarmate het incident opschaaft kunnen meerdere pelotons, en daarmee tankautospuuten, worden ingezet.

In onderstaande tekst wordt per eenheid een korte omschrijving gegeven van de organisatie, taken en verantwoordelijkheden.

Het commando

Organisatie	Het commando van de brandweercompagnie bestaat uit een compagniescommandant en een chauffeur/centralist.
Taken	Het commando heeft als hoofdtaken: leiden van de inzet van de compagnie en afstemmen van de werkzaamheden met alle andere betrokken disciplines.
Verantwoordelijkheden	Binnen de randvoorwaarden die door het commando ongevals/rampterrein aangegeven worden, is het commando verantwoordelijk voor het grootschalig optreden in het toegewezen compagniesinzetgebied.

De brandweerpelotons

Organisatie	De twee brandweerpelotons van een brandweercompagnie zijn ieder opgebouwd uit een commando, vier tankautospuiten, een hulpverleningsvoertuig en een haakarmvoertuig. Afhankelijk van de opdracht is het haakarmvoertuig beladen met de uitrusting voor grootschalige hulpverlening of grootschalige brandbestrijding. Het commando van een brandweerpeloton bestaat uit een pelotonscommandant en een chauffeur/centralist. De tankautospuiten tellen ieder zes personeelsleden, te weten een bevelvoerder tankautospuit, een chauffeur/pompbediener en vier brandwachten. Het hulpverleningsvoertuig en het haakarmvoertuig worden bemnst door een hoofdbrandwacht en een chauffeur.
Taken	De taken van een brandweerpeloton zijn: <ul style="list-style-type: none">■ slachtoffers opsporen, bevrijden, in veiligheid brengen;■ levensreddende eerste hulp verlenen op de vindplaats;■ gewonden afvoeren van vindplaats naar opvangplaatsen/ambulances;■ brand bestrijden in georganiseerd verband;■ bronbestrijding uitvoeren/assisteren hierbij;■ verkennen;■ voorkomen van milieu-effecten als gevolg van een incident;■ regelen van het begaanbaar maken van aan- en afvoerwegen;■ bergen van doden.
Verantwoordelijkheden	Binnen de randvoorwaarden die door het commando ongevals/rampsterrein of door de compagniescommandant aangegeven worden (afhankelijk van hoe het peloton ingezet wordt) is een brandweerpeloton verantwoordelijk voor het grootschalige optreden in het toegewezen pelotonsvak.

Het ondersteuningspeloton

Organisatie	Een ondersteuningspeloton van een brandweercompagnie wordt gevormd door een commando, een verbindingsvoertuig, een tankautospuit, een haakarmvoertuig en een vrachtwagen. Het commando van een ondersteuningspeloton wordt bemnst door de plaatsvervangend compagniescommandant, een chauffeur/centralist en een commandant uitgangsstelling. De tankautospuit wordt bemnst door een bevelvoerder tankautospuit, een chauffeur/pompbediener en vier brandwachten. Het verbindingsvoertuig wordt bemnst door een bevelvoerder en twee chauffeurs/centralisten. Het haakarmvoertuig en de vrachtwagen worden bemnst door een hoofdbrandwacht en een chauffeur.
Taken	De taken van een ondersteuningspeloton zijn: <ul style="list-style-type: none">■ verzorgen van verbindingen;■ aanvoeren van goederen;■ aan- en afvoeren van personeel;■ verzorging van personeel;■ aanvoeren/maken van verzorging van grootschalig watertransport;■ (laten) plegen van onderhoud tijdens inzet;■ overige logistiek;■ alle voorkomende specialistische werkzaamheden die nodig zijn om de pelotons bij hun taakuitvoering te ondersteunen.
Verantwoordelijkheden	Zorgdragen dat de operationele plannen van de compagniescommandant ongehinderd uitgevoerd kunnen worden door de brandweerpelotons en/of andere uitvoerende eenheden.

Voorbeeld

Het Nibra beheert een Oefeningenbank waar alle rampenbestrijdingsdisciplines een afschrift van hun oefenboeken kunnen onderbrengen. Wellicht zijn in deze (groeierende) collectie voorbeelden te vinden.

Aandachtspunten ten aanzien van veiligheid, gezondheid, welzijn en milieu
Niet van toepassing.

Vanwege de complexiteit van het ongeval wordt er vaak een aanvullend beroep gedaan op specialisten en extra brandweer officieren. Bij doorsnee incidenten heeft men met deze extra inzet niet van doen.

■ Operationele doelstellingen voor de doelgroep

- 1 het binnen de te stellen tijd kunnen reorganiseren van de reeds ingezette eenheden en functionarissen naar een grootschalige organisatiestructuur; hierbij rekening houdend met de, gegeven het voorval, nog in te schakelen, onderweg zijnde eenheden en functionarissen;
- 2 het kunnen beheersen van de nieuwe organisatie, waarbij met name de informatievoorziening belangrijk is.

■ Begintermen

De CC/pCC zijn geoefend in het inzetten van en leidinggeven aan de compagnie (B-oefeningen).

Enscenering

In de context van deze oefening bestaat de enscenering uit casuïstiek. Deze moet dusdanig zijn dat de gestelde prestatie-eisen voor de doelgroep haalbaar zijn. Voor de vergelijkbaarheid van de prestaties zal de casuïstiek aan bepaalde criteria moeten voldoen. Dit betreft de minimale omvang, schaal, aantal slachtoffers, en dergelijke. Bovendien is voor een reproduceerbare kwaliteitsmeting nodig dat de eenheid in organieke samenstelling kan werken en volgens de algemeen gangbare werkwijze. Onderstaand volgen enkele suggesties voor de casuïstiek van deze oefening:

- 1 de cases dienen realistisch te zijn. Ze hoeven echter niet op bekend terrein te liggen;
- 2 tijdsdruk is een essentiële voorwaarde.

Uitvoering

■ Werkvorm

De oefening is een elementaire, individuele, functiegerichte, reële-tijd-planningsoefening, zonder tussentijdse inmenging van de oefenleider.

■ Opbouw

Maximaal 15 deelnemers krijgen van de oefenleider één of meerdere cases voorgesteld. Binnen de te stellen tijd moet elke deelnemer een oplossing genereren. De oplossingen worden in discussievorm geëvalueerd. Vervolgens worden op basis van een aantal gegeven gegevens de informatievoorzieningsprocessen gesimuleerd. De resultaten van deze simulatie worden weer in discussievorm geëvalueerd.

■ Omvang

De simulatie van de informatievoorziening beperkt zich tot het eerste uur van het verwachte verloop van de cases.

■ Evaluatie

Eén of meer waarnemers checken aan de hand van een evaluatieformulier of de doelstellingen gerealiseerd worden en zo ja wat de mogelijke oorzaken daarvan zijn.

■ Variant

In een zwaardere variant van deze oefening spelen functionarissen van de andere disciplines daadwerkelijk mee.

2.2 Verloop van de inzet van de brandweercompagnie

Om effectief en efficiënt te kunnen werken binnen de brandweercompagnie is het noodzakelijk dat het verloop van de inzet bekend en beoefend is. Alvorens in hoofdstuk 3 en 4 wordt ingegaan op het oefenen, wordt in deze paragraaf het verloop van de inzet van de brandweercompagnie globaal beschreven.

Er zijn bij de regionale brandwrenen in Nederland meerdere verlopen mogelijk ten aanzien van alarmering, verplaatsing en inzet. Het is daarom ook niet mogelijk om de wijze van alarmeren, verplaatsen en inzetten in detail te beschrijven. Wel kunnen een aantal meer algemene omschrijvingen worden gegeven en randvoorwaarden die voor een snelle en doelmatige aanpak essentieel zijn. Voor een meer compleet overzicht van bijvoorbeeld procedures wordt verwezen naar de Leidraad Brandweercompagnie.

De brandweercompagnie kan op twee wijzen worden ingezet: door opschaling binnen de eigen regio of door inzet in een naburige regio de inzet van de brandweercompagnie vraagt. Het verloop van de inzet verschilt voor deze twee gevallen en daarom wordt eerst de inzet bij opschaling binnen de regio besproken en daarna de inzet in een naburige regio.

In de leidraad wordt de inzet onderscheiden in een aantal opeenvolgende fasen. Elke fase wordt gekenmerkt door specifieke managementproblemen waarvoor al dan niet standaardoplossingen, zoals procedures, zijn ontwikkeld. Deze fasen zijn: uitrukfase (inclusief het alarmeren en het verplaatsen); verkenningsfase (inclusief het voorlopig inzetten van de eenheid); stabilisatiefase (inclusief het definitief inzetten); afbouwfase en nazorgfase. Bij de Leidraad Brandweercompagnie en in navolging daarvan de Oefenmodule Brandweercompagnie beperkt zich tot de uitrukfase, de verkenningsfase en de inzetfase (bij het grootschalig optreden is het inzetten van eenheden als een aparte (tussen)fase te beschrijven).

Opschaling binnen de regio

Alarmering, uitruk De melding komt binnen bij de regionale alarmcentrale, waar de melding als eerste wordt beoordeeld door de centralist. Vervolgens wordt door deze centralist middel of groot alarm geslagen.

Eén of meerdere tankautospuiten rukken uit, afhankelijk van de instructies ook de officier van dienst/pelotonscommandant.

Wanneer de eerste tankautospuit ter plaatse komt volgt een tweede beoordeling van de situatie door de bevelvoerder en volgt nader bericht: grote brand of groot ongeval.

Een officier van dienst/pelotonscommandant rukt nu in ieder geval uit. De regionale alarmcentrale alarmeert/informeert volgens instructie overige personen en/of instanties.

Verkenning Een derde beoordeling volgt door de officier van dienst/pelotonscommandant bij het ter plaatse komen. Hij/zij schat het aantal benodigde pelotons c.q. compagnieën in op basis van een grove planningsmethodiek of scenario-kennis en vraagt deze via de regionale alarmcentrale aan. Een compagniescommandant en al het vrije personeel worden gealarmeerd.

Een vierde beoordeling wordt uitgevoerd door de compagniescommandant en eventuele extra (regionale) bijstand wordt aangevraagd.

Inzet

De eerste tankautospuitten zullen zo nodig tot een peloton geformeerd worden. De bevelvoering vindt plaats door de eerste pelotonscommandant.

Meerdere pelotons worden tot een compagnie geformeerd onder leiding van de eerste compagniescommandant.

De ondersteunende eenheden worden tot een ondersteuningspeloton geformeerd onder bevelvoering van een tweede compagniescommandant.

Indien nodig wordt de coördinatie overgenomen door een coördinatieteam plaats incident/commando ongevals-/rampterrein.

Bijstand verlenen buiten de regio

12 Alarmering

De brandweergroepen van de brandweerpelotons die het dichtst bij de bijstandvrager gesitueerd zijn worden gealarmeerd. Dit gebeurt volgens regionale alarmeringsprotocollen. De brandweerpelotons wordt gevraagd uit te rukken naar een uitgangsstelling nabij de regio-grens die het dichtst op de weg naar de bijstand vragende regio ligt.

Alle eenheden van het ondersteuningspeloton worden gealarmeerd met de opdracht uit te rukken naar een uitgangsstelling nabij het inzetgebied van de bijstand vragende regio.

De compagniescommandant en de pelotonscommandanten krijgen het verzoek rechtstreeks naar de commandopost in het inzetgebied van de bijstand vragende regio te gaan. Hier zullen zij het inzetbevel ontvangen en de inzet van de eigen eenheden voorbereiden.

De commandant uitgangsstelling krijgt bij alarmering de opdracht naar de opgegeven uitgangsstelling aan de grens van zijn regio te rijden. Hij zal daar de formatie van tankautospuitten, hulpverleningsvoertuigen en haakarmvoertuigen organiseren en daarbij de verdere verplaatsing, indien mogelijk met politiebegeleiding, leiden. Hij houdt daarbij contact met de plaatsvervangend compagniescommandant en voert de instructies uit.

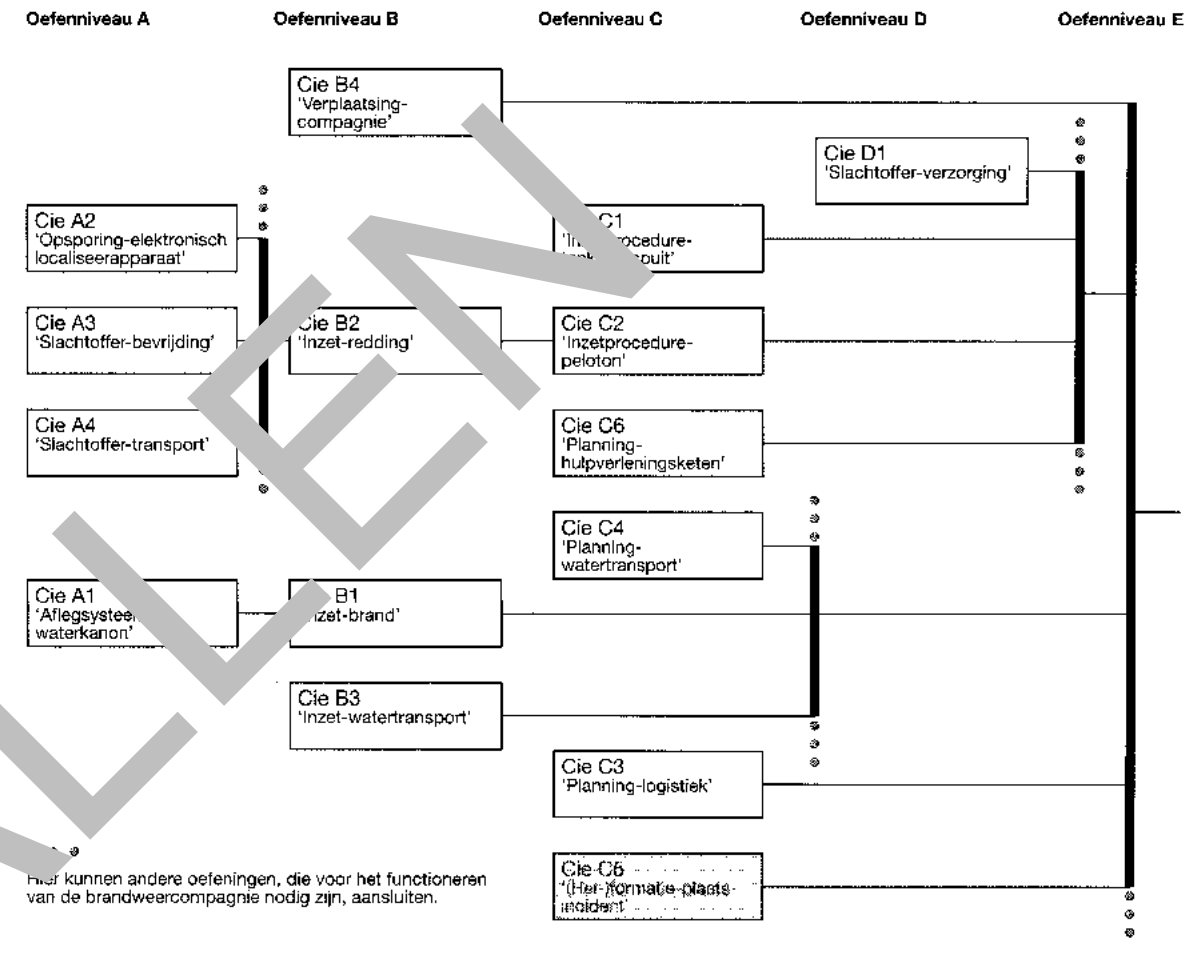
De plaatsvervangend compagniescommandant zal direct na alarmering de alarmering van de eenheden en het opstarten van de logistieke ondersteuning coördineren. Daarnaast wordt een functionaris Logistiek gealarmeerd op de regionale alarmcentrale de logistieke ondersteuning voorbereidt en opstart.

Verplaatsing (uitruk)

Voor individueel verplaatsen van eenheden vindt de verplaatsing voor een grootschalig incident niet af van verplaatsing bij kleinschalig uitrukken. Het peloton van de compagnie begeeft zich vanaf de opgegeven uitgangsstelling naar zijn kring/district/sector/regio naar de uitgangsstelling nabij het inzetgebied.

De compagniescommandant geeft via de plaatsvervangend compagniescommandant en de commandant uitgangsstelling onderweg als laatste rijdoel het trefpunt binnen het compagniesvak op.

Samenhang tussen de 15 oefeningen uit de Oefenmodule Brandweercompagnie



61

4.5.13 Oefening '(Her-)formatie-plaats-incident'

Uitgangspunten

■ Algemene doelstelling

Met de oefening '(Her-)formatie-plaats-incident' kan men inzicht krijgen in de vaardigheid van de CC/pCC ten aanzien van organisatieveranderingsprocessen bij complexe inzetten.

■ Doelgroep

De doelgroep is de CC en pCC.

■ Het proces

De organisatiestructuur en de werkwijze van de brandweercompagnie zijn ontwikkeld t.b.v. de interregionale bijstandverlening. In dat geval levert de ene regio een organieke eenheid aan de andere regio door middel van routinematig toe te passen procedures. De organisatiestructuur, werkwijze en procedures zijn afgestemd op de grootschalige brandbestrijding en hulpverlening (waaronder redding) in stedelijke gebieden. De brandweercompagnie kan echter ook voor andere taken worden ingezet. Bovendien kan een inzet in de eigen regio opschalen naar compagniesomvang. Dit vergt van de leidinggevenden, met name van de CC/pCC, vaardigheid in het omgaan met organisatieveranderingsprocessen. Een inzet van een compagnie bij ongevallen met gevaarlijke stoffen wordt bijvoorbeeld gekenmerkt door het acute optreden en de opschaling in de tijd van parate eenheden en piket functionarissen van verschillende disciplines. De wijze van samenwerken is hierbij steeds anders.

Voorbeeld

Het Nibra beheert een Oefeningenbank waar alle rampenbestrijdings-disciplines een afschrift van hun oefenboeken kunnen onderbrengen. Wellicht zijn in deze (groeïende) collectie voorbeelden te vinden.

Aandachtspunten ten aanzien van veiligheid, gezondheid, welzijn en milieu
Niet van toepassing.

Op het trefpunt krijgen de bevelvoerders het inzetbevel van hun pelotonscommandant.

De plaatsvervangend compagniescommandant begeeft zich via de uitgangsstellingen naar de compagniescommandant. Onderweg houdt hij contact met zijn commandant uitgangsstelling en de compagniescommandant.

Het volledige verloop van het verplaatsen is vastgelegd in de 'Verplaatsingsprocedures voor peloton'.

Verkenning

De verkenninggroep (pelotonscommandanten plus compagniescommandant) meldt zich bij de commandant rampterrein. Volgens de modelbevelsuitgifte wordt de verkenninggroep geïntormeerd en geïnstrueerd.

Ter plaatse wordt een voorlopig inzetplan gemaakt, informatie kan verder gewonnen bij de leden van het commando ongevallen/rampterrein. De compagniescommandant is nu op de hoogte van een trefpunt in zijn compagniesvak en kan een vervolgiopdracht geven aan zijn plaatsvervangend compagniescommandant.

De compagniescommandant en de pelotonscommandant toetsen de al verkregen informatie met het beeld dat zij ter plaatse aantreffen en controleren zaken als de waterwinplaats, trefpunt etc.

Het inzetplan wordt definitief vastgesteld en een aantal coördinatieafspraken worden gemaakt. Overleg vindt plaats met de politie en GGD ter plaatse.

Inzet

De eerst komende eenheid wordt zo mogelijk op het pelotonsvak met de hoogste prioriteit ingezet. De betreffende pelotonscommandant geeft daartoe een modelbevelsuitgifte aan de bevelvoerders van de tankautospuiten, hulpverleningsvoertuigen en haakarmvoertuigen.

Het volledige verloop en procedures voor het inzetten van de brandweercompagnie zijn vastgelegd in de procedures: 'Inzetprocedure voor brandweerpeloton', 'Inzetprocedure voor ondersteuningspeloton' en 'Inzetprocedure voor tankautospuit'.

2.3 Kwaliteit van de brandweercompagnie

Kwaliteit als richtlijn

In de voorgaande paragraaf is weergegeven hoe de inzet van de brandweercompagnie in grote lijnen verloopt. Per regio kunnen op detailniveau verschillen bestaan in het verloop van de inzet. Toch zal de prestatie van de brandweercompagnie in iedere regio van voldoende hoog niveau moeten zijn. Hiervoor is het belangrijk dat inzicht bestaat in de kwaliteit van de brandweercompagnie. Dit inzicht kan worden verkregen door evaluatie van werkelijke inzetten van de brandweercompagnie en/of door evaluatie van relevante opleidingen en oefeningen. Te onderscheiden zijn kwaliteit van personeel, middelen en methoden. Het gaat erom vast te stellen wat de kwaliteit van de brandweercompagnie zou moeten zijn en wat de kwaliteit van de eigen brandweercompagnie momenteel is. Aan de hand van het verschil kan worden bepaald op welke aspecten de oefeningen zich moeten richten. Wellicht moet er voorafgaand aan de oefeningen eerst nog opgeleid worden. Door gericht op te leiden en te oefenen, kan tijd worden bespaard en een hogere kwaliteit worden bereikt.

Uitgangspunten kwaliteit

De uitgangspunten voor de kwaliteit kunnen naar drie niveau's worden onderscheiden:

- 1 Door de minister van Binnenlandse Zaken zijn in de Leidraad Brandweercompagnie landelijke, minimale prestaties vastgelegd waaraan de brandweercompagnie moet voldoen. Deze prestaties hebben betrekking op de organieke samenstelling en uitrusting van de brandweercompagnie, maar ook op de opleidingsgraad, op de formatie- en opkomsttijden, op de inzetduur en op de brandbestrijdings- en hulpverleningscapaciteiten.
- 2 Door de regionale brandweren kunnen kwaliteitseisen worden geformuleerd die extra en/of specifiek zijn voor het grootschalige optreden naar aanleiding van bijzondere regionale risico's. In de Leidraad Brandweercompagnie en in deze Oefenmodule Brandweercompagnie worden in beginsel alleen die extra en/of specifieke kwaliteitseisen genoemd, voor zover die nu reeds landelijk inpasbaar blijken. In de loop der jaren zal door praktijkervaring met de inzet van de brandweercompagnie meer zicht ontstaan op eventuele aanvullende kwaliteitscriteria.
- 3 Op lokaal niveau zijn er voor het dagelijkse, kleinschalige functioneren uitgangspunten vastgelegd, de zogenaamde brandweezorgnormen. Deze zorgnormen beïnvloeden ook het functioneren van onderdelen van de brandweercompagnie.

14

Kwaliteitsbeheer

Wanneer de minimale kwaliteitseisen voor de brandweercompagnie zijn bereikt, betekent dit geenszins dat niet meer aan de kwaliteit gewerkt hoeft te worden: het proces van instandhouding van de kwaliteit van de brandweercompagnie begint dan. Voor dit instandhouden zijn een aantal aspecten van belang; in onderstaand overzicht volgt een samenvatting van deze aspecten. Voor het volledige overzicht wordt verwezen naar de Leidraad Brandweercompagnie.

■ Instandhouding van de opbouw

Personeels- en materieelbeleid van de gemeenten in de regio moet op elkaar afgestemd worden, bijvoorbeeld door het gebruik van een gemeenschappelijk vastgesteld regionaal organisatieplan. Hierdoor kunnen veranderingen in personeel en/of materieel beter beheersbaar worden gemaakt.

■ Vergroten van effectiviteit en efficiëntie

Op basis van voorzienbare, regionale incidenten moeten alarmeringsprocedures worden opgesteld. Voorzienbare bijstandaanvragen uit de verschillende windrekeningen moeten geïnventariseerd worden zodat bijvoorbeeld uitgangsstellingen gerepareerd en bekend gemaakt kunnen worden aan alle chauffeurs. Zo kunnen de opkomsttijd en inzetbaarheid worden geoptimaliseerd.

Routine moet worden ontwikkeld in het toepassen van vaste procedures, reedsystemen etc.; ook op regionaal niveau. Gezorgd moet worden dat de sleutelfunctionarissen elkaar kennen en vertrouwen hebben in elkaar. Hierdoor wordt een optimale communicatie bevorderd en kan tijdsverlies worden beperkt.

Er moet worden voorbereid op logistieke problemen door op basis van voorzienbare, regionale incidenten het transport, de voorraad, de aanvulling van uitrustingen en verbruiksgoederen te prepareren.

De regionale brandweer moet de aandacht richten op andere partners binnen de rampenbestrijding. Dit vanwege de zorg die de regionale brandweer heeft met betrekking tot het gecoördineerde optreden.

■ Evaluatie

De kwaliteit van de brandweercompagnie kan men inzichtelijk maken door evaluatie van werkelijke inzetten. Aangezien grootschalige inzetten niet vaak zullen voorkomen zal men de

alternatieve wijzen moeten worden toegepast. Hetzelfde geldt wanneer er een uitslaande brand is op de 20-ste verdieping van een zeer hoog gebouw. Nog anders wordt het probleem indien niet het watertransport, maar de waterwinning van de doorsnee situatie afwijkt. Extreme of variërende zuighoogte (getijden) is hiervan een voorbeeld; het droog houden van een kleine poeder of grote (parkeer)kelder is een ander voorbeeld.

■ Operationele doelstellingen voor de doelgroep

- 1 het kunnen inschatten van de equivalente 'vuurfrontlengte' t.b.v. de inschatting van het aantal benodigde blussers;
- 2 het kunnen toepassen van de tabellen betreffende bij de watertransportsystemen;
- 3 het kunnen beschrijven van het hydraulische systeem in kwantitatieve en kwalitatieve termen van personeel, materieel/uitrusting en hydraulische grootheden (druk, drukverlies, debiet, etc.).

■ Begintermen

De PC/OVD is gekwalificeerd in het inschatten van een PEL (oefening 'Inzet-brand' (CieB1)).

59

Enscenering

De enscenering en de organisatie van een oefening moet dusdanig zijn dat de gestelde prestatie-eisen voor de doelgroep haalbaar zijn. Voor de vergelijkbaarheid van de prestaties zal de enscenering aan bepaalde criteria moeten voldoen. Dit betreft de minimale omvang, schaal, aanpak, inzettoffers, en dergelijke. Bovendien is voor een reproduceerbare kwaliteitsmeting nodig dat de eenheid in organieke samenstelling kan werken en volgens de algemeen aanpakbare werkwijze. Onderstaand volgen enkele suggesties voor de enscenering van deze oefening:

- 1 de fases dienen herkenbaar te zijn voor de doelgroep. Ze hoeven echter niet op bekend terrein te liggen;
- 2 het gebruik van de tabellen die bij de watertransportschema's horen is noodzakelijk om een verantwoorde inschatting van de benodigde capaciteit (bijstand) te kunnen maken;
- 3 tijdsdruk is een essentiële voorwaarde.

Uitvoering

■ Werkvorm

De oefening is voor de PC/OVD een elementaire, functiegerichte, reële-tijd planningsoefening, zonder tussentijdse inmenging van de oefenleider. Voor de CC is het een oefening waarbij de oefenleider wel tussentijds kan ingrijpen.

■ Opbouw

Maximaal drie syndicaten van maximaal vijf PC's/OVD'n krijgen van de oefenleider een casus voorgelegd. Binnen bijvoorbeeld een kwartier moeten de syndicaten tot een oplossing komen. De CC, gesteund door de oefenleider, evalueert de oplossing. Desgewenst zet men meerdere cases op het programma, waardoor een dagdeel gevuld kan worden.

■ Omvang

Niet van toepassing.

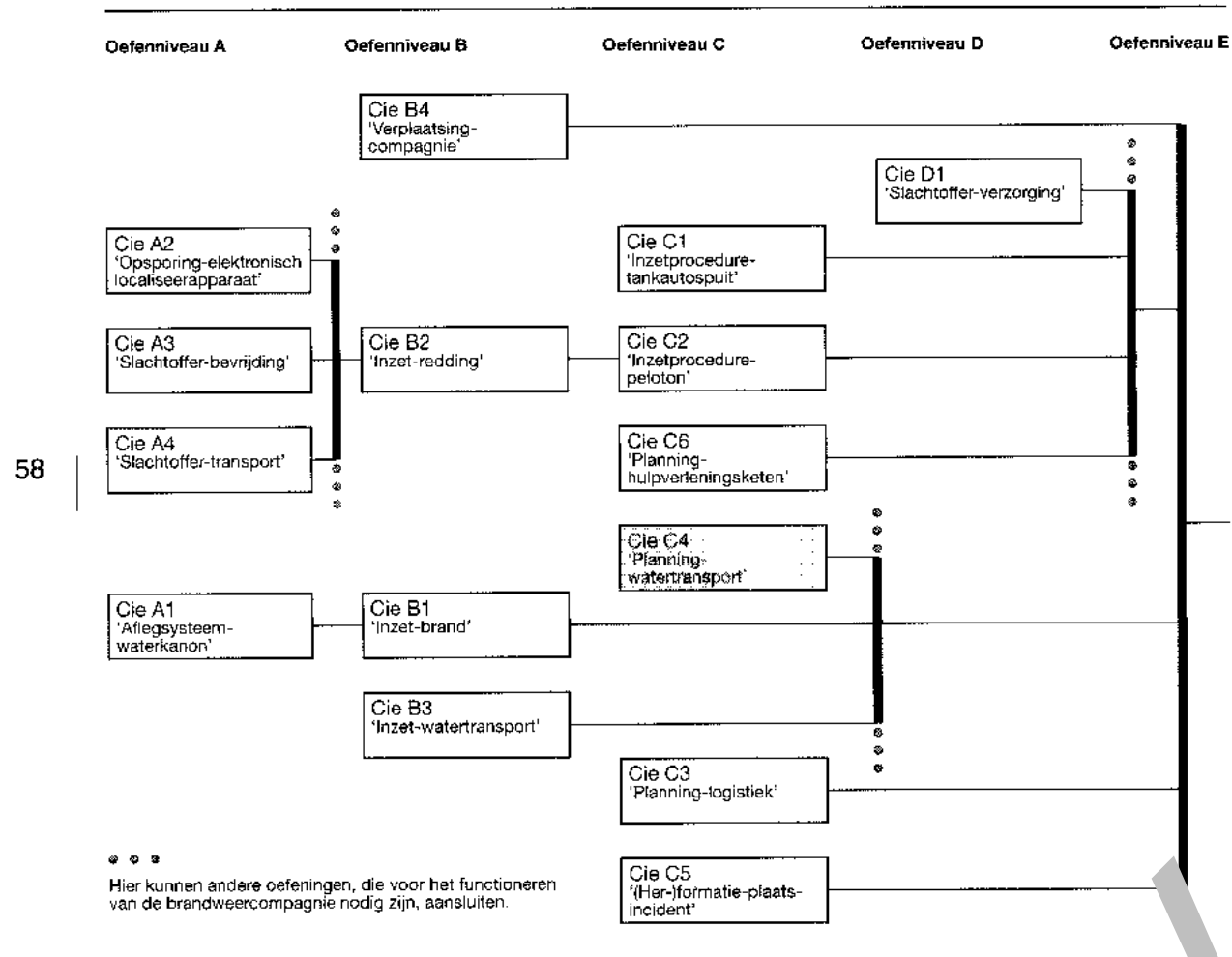
■ Evaluatie

Eén of meer waarnemers checken aan de hand van een evaluatieformulier of de doelstellingen gerealiseerd worden en zo niet wat de mogelijke oorzaken daarvan zijn.

■ Variant

Een andere mogelijkheid om een dagdeelvullende oefening te organiseren is het introduceren van een verstoring, waardoor de doelgroep snel het systeem moet bijstellen.

Samenhang tussen de 15 oefeningen uit de Oefenmodule Brandweercompagnie



4.5.12 Oefening 'Planning-watertransport'

Uitgangspunten

■ Algemene doelstelling

Met de oefening 'Planning-watertransport' kan men inzicht krijgen in de planning van de brandbestrijding en de vaardigheid van de PC/OVD bij hydraulisch complexe situaties.

■ Doelgroep

De doelgroep is de PC/OVD en CC/HOVD.

■ Het proces

De procedure en systemen voor brandbestrijding die de leidinggevers ter beschikking staan zijn gebaseerd op branden in stedelijke gebieden. Hierop is gerekend in vuurfrontlengten in veelvouden van 50 m per TS (blusser). De personele, materiële en hydraulische capaciteiten van de brandbestrijdingssystemen zijn voldoende ruim bemeten om de PC/OVD toe te staan snel en globaal te inschatten hoeveel eenheden (PEL, CIE) hij voor bijstand nodig heeft. De PC/OVD zal als eerste op de plaats aankomende, officier de inschatting van de benodigde bijstand maken. Hij zal direct versterking vragen van de pelotons uit de eigen regio. De CC/HOVD zal vervolgens de overige, benodigde bijstand uit nabuurregio's aanvragen, na het checken van de inschatting van de PC/OVD.

Een geheel afwijkende situatie dan bovenstaand ontstaat indien het een natuurbrand betreft in een geaccidenteerd terrein. In dit geval zullen de gangbare procedures en systemen op

verrichtingen van de brandweercompagnie bij oefeningen als basis moeten nemen. Dit betekent dat er niet alleen kwaliteitseisen gesteld moeten worden aan de brandweercompagnie zelf maar ook aan de oefeningen voor de brandweercompagnie. Hoofdstuk 3 gaat daarom dieper in op (de kwaliteit van) het oefenen met de brandweercompagnie in zijn algemeenheid en in hoofdstuk 4 worden vijftien oefeningen voor de brandweercompagnie nader beschreven.

De oefenleider ziet erop toe dat deze gegevens reëel zijn en dat het samenspel sectie Logistiek-pCC/CC optimaal is.

■ **Omvang**

De logistieke ondersteuning beperkt zich tot de eigen CIE.

■ **Evaluatie**

Eén of meer waarnemers checken aan de hand van een evaluatieformulier of de doelstellingen gerealiseerd worden en zo ja, wat de mogelijke oorzaken daarvan zijn.

■ **Variant**

In een zwaardere variant van de oefening is de pCC tevens verantwoordelijk voor de logistieke ondersteuning van een reddingshondenteam en/of een RIT-team en/of een trauma-/crashteam. Eventueel kan tevens het gebruik van geautomatiseerde informatiebeheersystemen en/of datacommunicatie beproefd worden.

Voorbeeld

Het Nibra beheert een oefeningbank waar alle rampenbestrijdings-disciplines een afschrift van hun oefenboeken kunnen onderbrengen. Wellicht zijn in deze (groeïende) collectie voorbeelden te vinden.

Aandachtspunten met aanzien van veiligheid, gezondheid, welzijn en milieu

Niet van toepassing.

■ Operationele doelstellingen voor de doelgroep

Voor de pCC:

- 1 het kunnen opstellen van het logistieke plan op basis van het operatieplan binnen de gestelde tijd.

Voor de sectie Logistiek:

- 2 het kunnen hanteren van het Operationeel Basis Plan voor de informatievoorziening met betrekking tot steunverlenende diensten, leveranciers, etc.

Voor de CUGS:

- 3 het kunnen plannen van transporten op basis van logistieke orders van de pCC.

■ Begintermen

De pCC/CC is geoefend in het inzetten van een CIE (oefening 'Inzetprocedure-peloton' (CieC2) en 'Verplaatsing-compagnie' (CieB4)). Hij heeft inzicht in de slagkracht van de afzonderlijke eenheden en in de mate waarin het personeel belast kan worden in relatie tot de omstandigheden.

56

Enscenering

De enscenering en de organisatie van een oefening moet dusdanig zijn dat de gestelde prestatie-eisen voor de doelgroep haalbaar zijn. Voor de vergelijkbaarheid van de prestaties zal de enscenering aan bepaalde criteria moeten voldoen. Dit betreft de minimale omvang, schaal, aantal slachtoffers, en dergelijke. Bovendien is voor een reproduceerbare kwaliteitsmeting nodig dat de eenheid in organieke samenstelling kan werken en volgens de algemeen gangbare werkwijze. Onderstaand volgen enkele suggesties voor de enscenering van deze oefening:

- 1 de oefening is gebaseerd op een inzet van een complete CIE;
- 2 de inzetduur tot de afbouwfase is circa zes uur;
- 3 de zwaarte van de werkomstandigheden moet men van tevoren definiëren. Het is mogelijk om de omstandigheden tijdens de inzet al dan niet voorspelbaar te veranderen;
- 4 om een reële tijdsdruk te simuleren moet men tijdslimieten stellen.

Uitvoering

■ Werkvorm

De oefening is voor de pCC/CC een elementaire, functiegerichte, reële-tijd, planningsoefening, zonder tussentijdse inmenging van de oefenleider. Voor de overige deelnemers is het een oefening waarbij de oefenleider tussentijds kan ingrijpen. Leiding wordt gegeven door de oefenleider, respectievelijk de pCC in zijn eigen rol.

■ Opbouw

De simulatie speelt zich af in het eerste half uur nadat de pCC zich bij de CC heeft gevoegd. De inzet van de CIE is dan net geheel ontplooid. Maximaal drie syndicaten van één pCC en één CC werken de operationele gegevens om naar een logistiek plan. Ontbrekende en/of aanvullende gegevens 'uit het veld' worden geleverd door drie tot zes PC's die in een lower control zitten. De oefenleider ziet erop toe dat de geleidelijk opgebouwde gegevens reëel zijn t.a.v. inhoud en timing. Het logistieke plan zou binnen één kwartier klaar moeten zijn, waarna het klassikaal geëvalueerd wordt. Vervolgens gaan de syndicaten over tot het regelen van de logistieke voorzieningen met de CUGS en de sectie Logistiek.

Per syndicaat zit één CUGS in een flank control. De CUGS vertaalt de aanvragen van het syndicaat naar ritten. De karakteristieke afstand van het inzetgebied naar een steunpunt-korps van de eigen regio (bijvoorbeeld van de centrumgemeente) is 25 km. Capaciteitsproblemen, leveringstijden, etc. legt de CUGS voor aan de pCC van zijn syndicaat. De oefenleider ziet erop toe dat er reële calculaties worden gemaakt en dat het samenspel CUGS-pCC/CC optimaal is. Per syndicaat is er ook een sectie Logistiek in het higher control. Deze levert het syndicaat gegevens uit het 'Operationeel Basisplan'.

3 Oefenen met de brandweercompagnie

In dit hoofdstuk wordt ingegaan op het oefenen van de brandweercompagnie. Omdat het oefenen voortkomt uit oefenbeleid wordt allereerst dit aspect behandeld. Daarna volgt een paragraaf over het oefenen met de brandweercompagnie. Tot slot wordt de kwaliteit van oefenen voor de brandweercompagnie behandeld.

17

3.1 Oefenbeleid van de brandweercompagnie

Vanuit oefenbeleid naar oefeningen

Oefenen met beleid is belangrijk om de kwaliteit van de brandweercompagnie voldoende hoog te krijgen en te houden. Wanneer geoefend wordt met beleid staat een oefening niet op zichzelf, maar maakt deel uit van een oefenbeleidscyclus.

Door oefenen komen tot het gewenste kwaliteitsniveau

Het beleid wordt gemaakt op basis van wat de brandweercompagnie al presteert (huidige kwaliteitsniveau) en wat de brandweercompagnie zal moeten presteren (gewenste kwaliteitsniveau). 'Oefenen om het oefenen' wordt zo vermeden en kosten (tijd en geld) worden bespaard. In de algemene module van de CCO-bundel wordt nader ingegaan op het oefenbeleid voor de rampenbestrijdingsorganisatie en het vormgeven hiervan. Eén van de belangrijkste punten hierin is dat alvorens met oefenen begonnen kan worden een systematisch plan moet worden opgesteld. Dit geldt ook voor het oefenbeleid van de brandweercompagnie dat een afgeleide is van het oefenbeleid van de CCO. Het is dan ook noodzakelijk om in ieder geval de volgende punten in ogenschouw te nemen:

■ Wat wil ik bereiken?

Het te bereiken doel is uitgangspunt.

■ Hoe kan ik mijn doel het beste bereiken?

Oefenen is een middel om de kwaliteit van de organisatie te verbeteren, niet het enige middel.

■ Voorbereiden en doen!

Denken aan vroegtijdig informeren deelnemers, aandacht voor beginniveau deelnemers, evaluatie etc.

■ Controleren: heb ik bereikt wat ik wilde?

Is het doel van de oefening gehaald en wat kunnen we verbeteren (actielijst).

■ Follow up!

Het verslag van de oefening communiceren aan betrokkenen, actielijst afwerken en verdere activiteiten plannen en uitvoeren.

3.2 Oefenen met de brandweercompagnie

Meten als basis voor verbeteren

In voorgaande paragraaf is aangegeven dat oefeningen moeten voortkomen uit beleid. Dit betekent dat ieder korps, ledere regio de onderdelen oefent, die binnen de eigen situatie nog niet van voldoende kwaliteit zijn. Om te kunnen vaststellen welke onderdelen meer/minder oefening behoeven is het noodzakelijk dat regelmatig de prestaties van de brandweercompagnie worden gemeten. Naar aanleiding van deze metingen kunnen oefendoelen worden geformuleerd en oefeningen worden samengesteld om het juiste kwaliteitsniveau te bereiken. Daarnaast moet ook regelmatig geoefend worden om de bereikte kwaliteit op peil te houden. Op deze wijze kan aan de oefenbeleidscyclus van de brandweercompagnie vorm worden gegeven en wordt op efficiënte en effectieve wijze geoefend.

18

In hoofdstuk 4 zal nader worden ingegaan op oefeningen voor de brandweercompagnie. Hierin worden vijftien voorbeelden van relevante oefeningen omschreven.

3.3 Kwaliteit van het oefenen met de brandweercompagnie

De kwaliteit van het oefenen met de brandweercompagnie is onlosmakelijk verbonden met, enerzijds de kwaliteit van de brandweercompagnie (zoals uitvoerig beschreven in de Leidraad Brandweercompagnie en kort samengevat in hoofdstuk 2) en anderzijds de kwaliteit van het oefenen. Wanneer de oefeningen bijvoorbeeld niet goed voorbereid zijn, zal het effect dat met oefenen bereikt kan worden kleiner zijn. Om effectief en efficiënt te kunnen oefenen worden in de algemene module van de CCO-bundel aanwijzingen gegeven voor het organiseren, voorbereiden, uitvoeren en evalueren van oefeningen. De aanwijzingen gaan met name in op het logisch opstellen van een oefenplan en een activiteitenplan. Om tot een logische opbouw te komen worden de volgende aspecten genoemd die ook van toepassing zijn op het oefenen van de brandweercompagnie:

■ Relevantie van de oefeningen.

Risicosituaties die voorstelbaar zijn in eigen omgeving oefenen.

■ Aansluiten bij aard en niveau van kennis en vaardigheden betrokkene

Wanneer relevante opleiding is genoten kan oefenen starten. Indien niet het geval is zullen relevante kennis en vaardigheden eerst moeten worden aangeleerd.

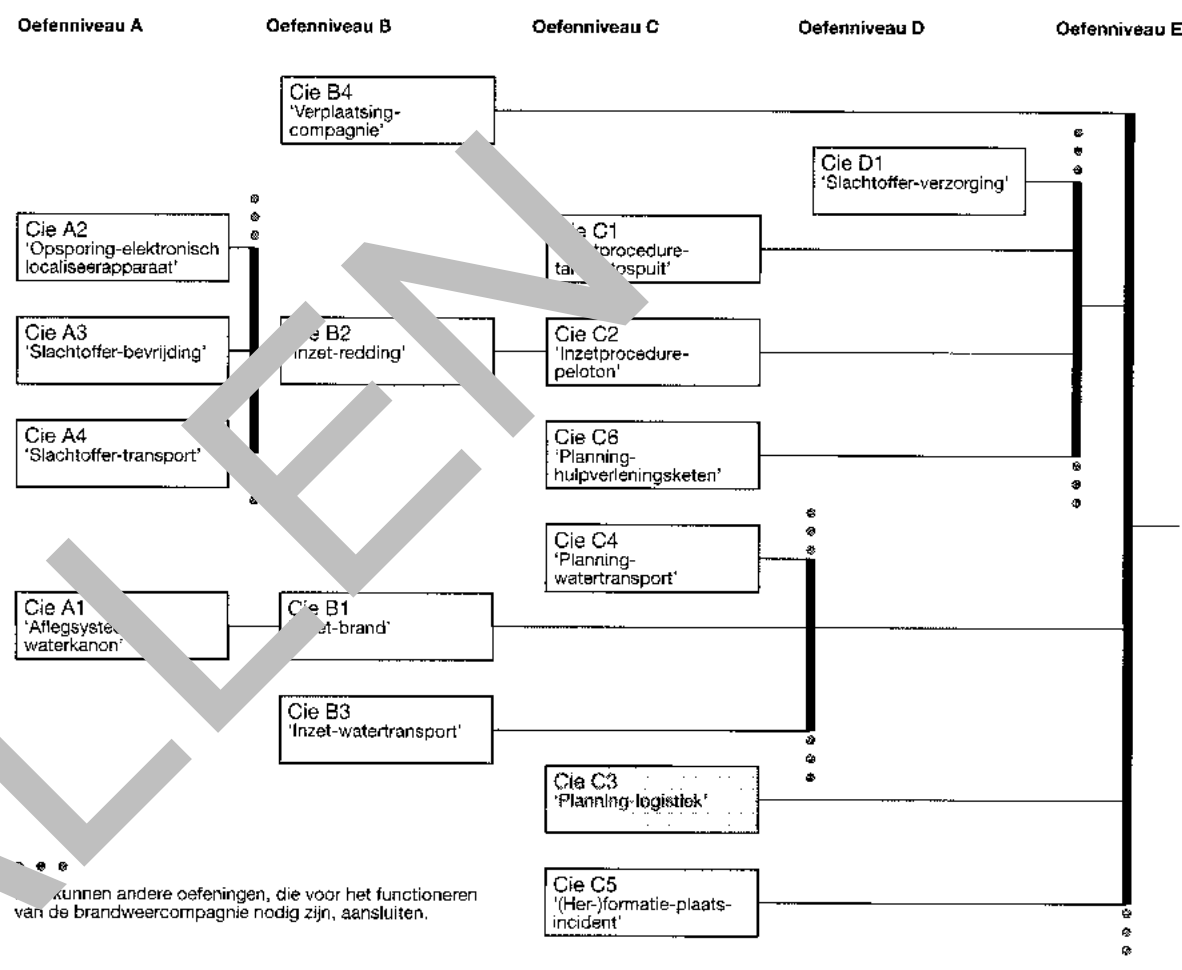
■ Systematische opbouw van oefeningen

De oefeningen moeten worden opgebouwd van eenvoudig naar complex, van mono- naar multidisciplinair.

Verder moet een goede oefening, en dus ook een goede oefening voor de brandweercompagnie, aan de volgende vijf kenmerken voldoen:

- 1 realiteit:
het realiteitsgehalte van een oefening moet niet alleen terug te voeren op de kwaliteit van de simulatie van de werkelijkheid maar ook op de kans dat een gekozen scenario zich in de werkelijkheid voordoet;
- 2 stress:
bij een daadwerkelijk incident moet men altijd onder stress werken; ter voorbereiding hierop dient een oefening daarom ook een reële mate van stress op te leggen aan de deelnemers;
- 3 veiligheid:
de werksituatie bij incidenten en, in beperkte mate ook de werksituatie bij de simulatie

Samenhang tussen de 15 oefeningen uit de Oefenmodule Brandweercompagnie



55

4.5.11 Oefening 'Planning-logistiek'

Uitgangspunten

■ Algemene doelstelling

Met de oefening 'Planning-logistiek' kan men inzicht krijgen in de planningsvaardigheid van de sleutelfunctionarissen in het logistieke systeem.

■ Doelgroep

De doelgroep bestaat (voor wat de bijstandverlenende regio betreft) uit de functionarissen die ten aanzien van de logistiek onderling samenwerken. Dit zijn de CUGS, pCC/CC, sectie Logistiek en PC.

■ Het proces

De logistieke voorwaarden voor het inzetten van een compagnie voor bijstand zijn in principe rondom de klok gegarandeerd (bijvoorbeeld volle brandstoftanks van de voertuigen, afspraken omtrent tankgelegenheid op de UGS'n, volledige, organieke bepakkings en uitrusting voor alle eenheden, etc.). Zodra de pCC de toestand op de UGS nabij het inzetgebied heeft gecontroleerd, gaat hij naar de COP van de CC. Op basis van het inzetplan voor de eenheden en de werkomstandigheden van de CC (fysieke en psychische belasting) maakt de pCC een logistiek plan. Het plan behelst het regelen van extra steunverlenende eenheden, het plannen van werkschema's en/of aflossing van personeel, verzorging van goederen (klasse I t/m V), regelen van tijdelijke onderkomens voor personeel, etc.

definitieve inzetplan. De oefenleider voorziet desgevraagd in informatie van andere disciplines. Tenslotte wordt het inzetplan vertaald naar standaard inzetbevelen en/of -commando's voor de bevelvoerders van de eenheden. Tussen de bovengenoemde drie opdrachten evalueert de oefenleider klassikaal of de beeldvorming, besluitvorming en uitvoering correct en volledig is geweest.

■ **Omvang**

De oefening eindigt op het moment dat de PC de inzetbevelen en/of inzetcommando's voor de B's heeft geformuleerd. Er spelen geen andere staffunctionarissen, disciplines of eenheden mee. Men zou de staffunctionaris brandweer en de commandant rampterrein wel als waarnemers kunnen inschakelen; dit bevordert de relaties tussen de leidinggevend.

■ **Evaluatie**

Eén of meer waarnemers checken aan de hand van een evaluatieformulier of de doelstellingen gerealiseerd worden en zo niet wat de mogelijke oorzaken daarvan zijn.

■ **Variant**

In een zwaardere variant van deze oefening kan men bijvoorbeeld een maquette nemen van een bestaand regionaal risico-object. De toegevoegde doelstelling is dan het bevorderen van scenariokennis van een bepaald risico-object. Tevens kan men relevante gegevens van 'andere disciplines' toespelen.

Voorbeeld

Voor de uitwerking van deze oefening kan de raamwerk-oefening 'Inzetprocedure-peloton' als voorbeeld dienen (zie bijlage IV).

Aandachtspunten ten aanzien van veiligheid, gezondheid, welzijn en milieu

Niet van toepassing.

van incidenten, is per definitie onveilig. In de werkelijke situatie zal men door allerlei maatregelen ongevallen zo goed mogelijk proberen te voorkomen; in de oefensituatie moet men echter onveilige situaties vermijden;

4 terugkoppeling:

terugkoppeling is een essentieel element van oefenen, omdat de deelnemers door de terugblik op hun verrichtingen in staat gesteld worden om van fouten of onvolkomenheden te leren;

5 samenhang:

samenhang tussen de oefeningen ten slotte is voorwaarde voor de kwaliteit van de gehele organisatie; immers de kwaliteit van het totaal is zo goed of zo slecht als de kwaliteit van de onderdelen.

VERVALLEN

Tevens wordt afgesproken hoe de groep van het CTPI/CORT naar het inzetgebied zal rijden en waar men onderweg op zal letten. Vragen kan men nog aan de CRT stellen. Aan de eenheden die onderweg zijn wordt de UGS nabij het inzetgebied en het trefpunt doorgegeven;

3 snelle verkenningsslag.

De verkenningsgroep verplaatst zich, al dan niet gesplitst, naar het inzetgebied en maakt een snelle verkenningsslag;

4 definitief inzetplan.

Met de CC en in samenspraak met eventueel aanwezige leidinggevenden van andere disciplines worden definitieve afspraken gemaakt over de werkverdeling binnen het CIE-vak, de planning van de ondersteunende diensten en de samenwerking met de andere disciplines;

5 bevelsuitgifte van B's.

Na aankomst van de eenheden op het trefpunt krijgen de bevelvoerders van hun PC het standaard inzetbevel.

■ Operationele doelstellingen voor de doelgroep

- 1 het kunnen toepassen van de inzetprocedure-peloton;
- 2 de essentiële kenmerken van elke procedurestap kennen;
- 3 weten welke prestaties per procedurestap van de PC en de CC verwacht worden.

■ Begintaken

De deelnemers zijn bekend met de inzetmogelijkheden van de TS'n (oefeningen 'Inzet-brand' (CieB1), 'Inzet-redding' (CieB2) en 'Inzetprocedure-tankautospuut' (CieC1)).

■ Enscenering

De enscenering en de organisatie van een oefening moet dusdanig zijn dat de gestelde prestatie-eisen voor de doelgroep haalbaar zijn. Voor de vergelijkbaarheid van de prestaties zal de enscenering aan bepaalde criteria moeten voldoen. Dit betreft de minimale omvang, schaal, aantal slachtoffers, en dergelijke. Bovendien is voor een reproduceerbare kwaliteitsmeting nodig dat de eenheid in organieke samenstelling kan werken en volgens de algemeen gangbare werkwijze. Onderstaand volgen enkele suggesties voor de enscenering van deze oefening:

- 1 op een twee- of een driedimensionale (H0-schaal) maquette moet een deel van een wijk ter grootte van circa 300 m x 300 m zijn afgebeeld. De aard van de bebouwing komt overeen met die van een middelgrote stad;
- 2 het beeld van de schade, aantal en plaats gewondennesten en dergelijke, moet van tevoren gedefinieerd worden;
- 3 de doelgroep wordt afwisselend voor branduitbreiding dan wel redding ingezet. Zwaartepunten voor zowel de branduitbreiding voorkomende PEL's als voor de bij redding ingezette PEL's kan men steeds laten verschillen t.o.v. voorgaande oefeningen;
- 4 voor stap 1 én 2 samen, voor stap 3 en voor stap 4 én 5 samen kan men telkens één kwartier nemen om een reële tijdsdruk te creëren.

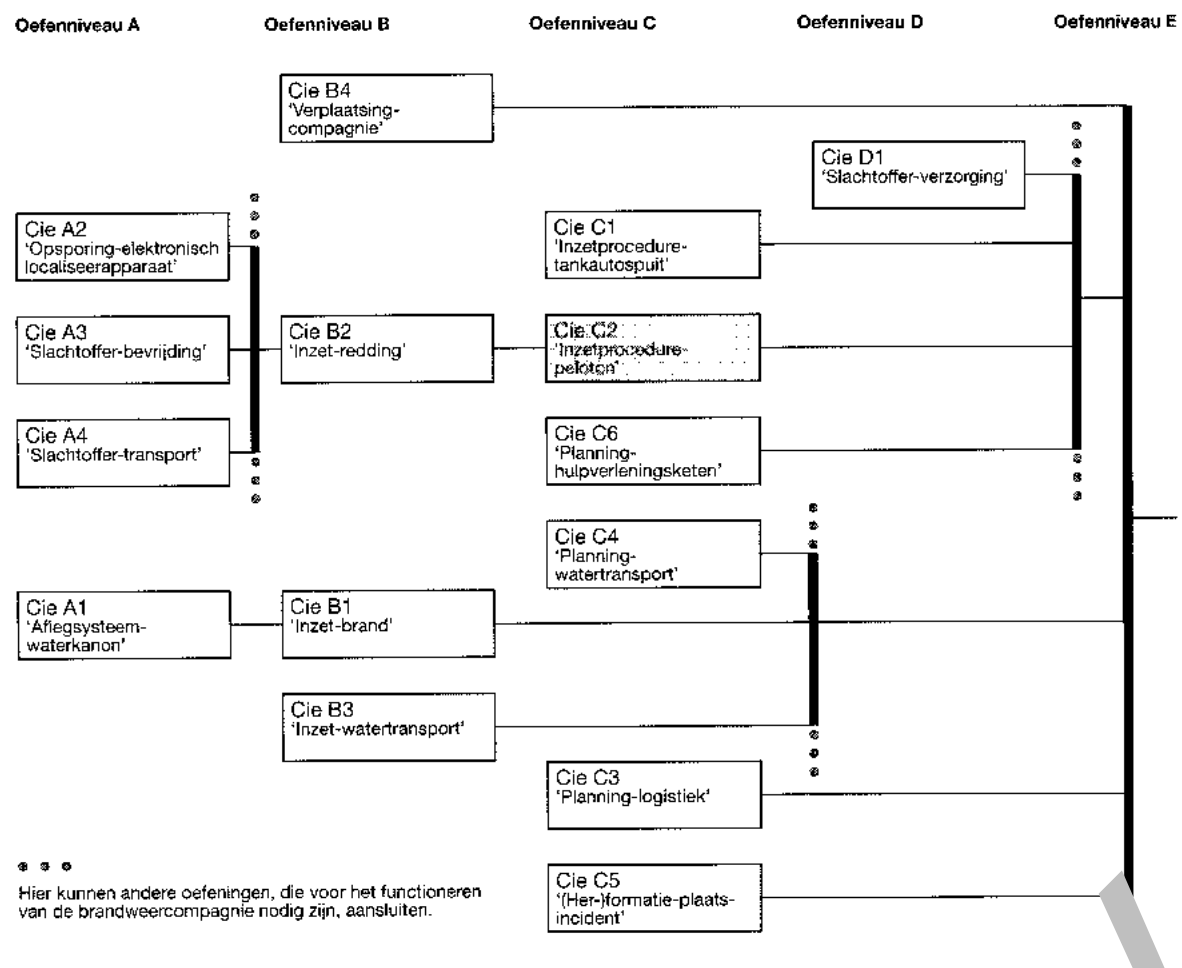
■ Uitvoering

■ Werkvorm

De oefening is een elementaire, monodisciplinaire, stap-voor-stap simulatie waarbij de oefenleider tussentijds kan ingrijpen.

■ Opbouw

Na een korte klassikale herhaling van de inzetprocedure-peloton wordt de bevelsuitgifte door de oefenleider in de rol van 'CRT' gesimuleerd. Deze simulatie dient zo reëel mogelijk te zijn, met name dient hij zéér bondig te zijn. Maximaal vijf syndicaten van één CC en twee PC's plannen hun voorlopige inzet en verkenning en vragen zo nodig aanvullende informatie. Vervolgens voeren de syndicaten de snelle verkenning op de maquette uit en maken het



52

4.5.10 Oefening 'Inzetprocedure-peloton'

Uitgangspunten

■ Algemene doelstelling

Met de oefening 'Inzetprocedure-peloton' kan men inzicht krijgen in de vaardigheid ten aanzien van het toepassen van de inzetprocedure-peloton.

■ Doelgroep

De doelgroep is de verkenningsgroep bestaande uit een CC en drie PC's.

■ De procedure

De procedure is bedoeld om, vooruit werkend op de zichten, plaatsen van eenheden, het inzetbevel bij de bijstand vragende regio te halen en de inzet van de eigen eenheden voor te bereiden.

De inzetprocedure-peloton verloopt als volgt:

1 bevelsuitgifte van het CTPI/CORT.

De verkenningsgroep (PC'n en CC) gaat na alarmering op eigen gelegenheid rechtstreeks naar de COP van het CTPI/CORT. Als de verkenningsgroep ter plaatse verzameld is, krijgt zij het inzetbevel van de bijstand vragende commandant (CRT);

2 voorlopig inzetplan en verkenningsplan.

'Op de gang' wordt snel een kaartstudie en het voorlopig inzetplan gemaakt. Het trefpunt, waar de PC'n hun eenheden zullen ontmoeten, wordt vastgesteld.

4 Vijftien oefeningen voor de brandweercompagnie

In hoofdstuk 3 van de Oefenmodule Brandweercompagnie zijn oefenbeleid, oefenen met de brandweercompagnie en de kwaliteit van het oefenen aan de orde gekomen. In dit hoofdstuk volgen vijftien voorbeelden van oefeningen voor de brandweercompagnie. Het betreft oefeningen die gaan op extra/specifieke aspecten van de brandweercompagnie.

21

4.1 Dagelijkse functioneren en extra/specifieke activiteiten

In hoofdstuk 2 is het verloop van de inzet van de brandweercompagnie beschreven. Aan dit verloop kunnen vijftien activiteiten worden onttrokken die extra en/of specifiek zijn voor het functioneren van de brandweercompagnie. Het gaat dan om activiteiten die qua werkomgeving en/of werkwijze in de dagelijkse praktijk van de brandweer niet vaak voorkomen. In onderstaande opsomming worden de vijftien extra/specifieke activiteiten genoemd en per activiteit is tussen haakjes aangegeven op welke fase (zie hoofdstuk 2) deze betrekking heeft.

- toepassen aflugsysteem- waterkanon (inzet);
- opsporen slachtoffers (inzet);
- bevrijden van slachtoffers (inzet);
- transporteren van slachtoffers (inzet);
- inzetten van peloton voor brandbestrijding (inzet);
- inzetten van peloton voor hulpverlening (inzet);
- inzetten van ondersteuningspeloton (inzet);
- verplaatsen van eenheden (verplaatsing);
- inzetten van tankautospuiten (inzet);
- inzetten van pelotons (inzet);
- plannen van logistiek (inzet);
- plannen van watertransport (inzet);
- herformeren ter plaatse (inzet);
- coördineren planning slachtofferafvoer (inzet);
- slachtoffer verzorging (inzet).

Het is belangrijk dat op zijn minst aan de genoemde activiteiten aandacht wordt besteed. Zoals uit hoofdstuk 2 (zie paragraaf 2.2) is gebleken, bestaat het verloop van de inzet van de brandweercompagnie uit meerdere (belangrijke) werkzaamheden of activiteiten. Afhankelijk van de situatie in het eigen korps of in de eigen regio zullen ook de andere activiteiten beoefend moeten worden. Duidelijk moet zijn dat er meer aspecten beoefend moeten worden.

In hoofdstuk 3 is reeds opgemerkt dat aan het gehele functioneren van de brandweercompagnie aandacht moet worden besteed en dat bij knelpunten de oorzaak moet worden opgespoord en gericht moet worden geoefend.

4.2 Vijftien oefeningen voor de extra/specifieke activiteiten

Voor de extra/specifieke activiteiten zijn vijftien oefeningen ontwikkeld. In paragraaf 4.4 treft u een overzicht van deze oefeningen aan en in paragraaf 4.5 wordt iedere afzonderlijke oefening op hoofdlijnen beschreven. In de namen van de oefeningen wordt gebruik gemaakt van de letters A, B, C en D. In onderstaand overzicht volgt een korte uitleg (voor meer informatie wordt verwezen naar de algemene module van de COO-bundel).

- A staat voor een basisoefening door kleine onderdelen van één organisatie.
- B staat voor een uitgebreide basisoefening door meerdere onderdelen van één organisatie.
- C staat voor bestuurlijke en technische-operationele stafoefeningen.
- 22 D staat voor kleinschalige oefeningen van staf en operationele eenheden, waarbij een beperkt aantal disciplines een rol spelen.
- E staat voor grootschalige oefeningen van staf en operationele eenheden, waarbij alle disciplines een rol spelen (E-oefeningen zijn in deze Oefenmodule Brandweercompagnie niet opgenomen).

Uit het overzicht blijkt dat de letters het soort oefening en de doelgroep aanduiden. Een belangrijke opmerking hierbij is dat de oefeningen in een andere volgorde kunnen worden gehouden dan de alfabetische aanduiding in eerste instantie suggereert. Een C-oefening kan bijvoorbeeld worden gehouden voordat een B-oefening heeft plaatsgehad.

4.3 Vier raamwerkcoefeningen

Vier van de vijftien oefeningen die genoemd worden in het overzicht van paragraaf 4.4 zijn in bijlage II, III, IV en V verder uitgewerkt tot raamwerkcoefeningen. Dit zijn de oefeningen 'Slachtoffer-bevrijding', 'Inzet-redding', 'Inzetprocedure-peloton' en 'Slachtoffer-verzorging'. Een raamwerkcoefening is nadrukkelijk niet bedoeld als keurslijf, maar als voorbeeld/hulpmiddel voor het volledig uitschrijven van een overeenkomstige regionale of lokale oefening door de betrokken oefendeskundigen. In bijlage I treft u een toelichting aan op de keuze van de vier raamwerkcoefeningen, de definitie, het model. Nibra daaraan ten grondslag ligt, de doelgroep en de kwaliteitseisen voor (het oefenen met) de brandweercompagnie. Tot slot worden in de leeswijzer een aantal praktische opmerkingen gemaakt over het gebruik van de raamwerkcoefeningen.

4.4 Overzicht van de vijftien oefeningen

In de hierna afgebeelde tabel volgt een overzicht van de vijftien oefeningen met hun code, naam, omschrijving van de inhoud en doelgroep.

Maximaal drie syndicaten van maximaal vijf bevelvoerders werken de bevelen uit en plannen hun verkenning. De syndicaten voeren dan de snelle verkenningsslag uit op de maquette. Vervolgens maken zij het definitieve werkplan. De oefenleider geeft de syndicaten desgevraagd informatie van de 'PC' en/of andere disciplines. Tenslotte formuleert hij het definitieve inzetbevel ten behoeve van de 'ploegen'. Tussentijds evalueert de oefenleider klassikaal of de beeldvorming, besluitvorming en uitvoering correct en volledig is geweest.

■ Omvang

Het scenario beperkt zich tot grootschalige hulpverlening. De oefening loopt tot aan het moment dat de deelnemers het definitieve inzetbevel voor de 'ploegen' heeft geformuleerd. Er spelen geen andere staf- of operationele disciplines of eenheden mee. Men zou de pelotonscommandanten van de deelnemende bevelvoerders als waarnemers kunnen inschakelen; dit bevordert de relatie tussen deze leidinggevenden.

■ Evaluatie

Eén of meer waarnemers checken aan de hand van een evaluatieformulier of de doelstellingen gerealiseerd worden en zo niet wat de mogelijke oorzaken daarvan zijn.

■ Variant

In eenwaardere variant van deze oefening kan men bijvoorbeeld een maquette nemen van een reëel risico-object. De toegevoegde doelstelling is dan het bevorderen van scenariokeuzes voor een bepaald risico-object. Tevens kan men relevante gegevens van 'andere disciplines' inbrengen.

Voorbeeld

Voor de uitwerking van deze oefening kan de raamwerkcoefening 'Inzetprocedure-peloton' worden gebruikt (zie paragraaf 4.5.10 en bijlage IV).

Aandachtspunten ten aanzien van veiligheid, gezondheid, welzijn en milieu
Niet van toepassing.

De eerste ploegen worden ingezet voor redding (fase 1 en 2) of om branduitbreiding te voorkomen, dan wel een combinatie van taken. De pompbediener zal tijdens de afwezigheid van de B optreden als intermediair;

3 **snelle verkenningsslag door het TS-vak.**

De B vergelijkt de ontvangen informatie over het TS-vak met het werkelijke beeld. Hij stelt globaal vast hoeveel slachtoffers er zijn, de aard van de beknelling en zwaartepunten. Tevens stelt hij vast welke bedreigingen er zijn voor de hulpverleners, respectievelijk de slachtoffers;

4 **vaststellen van het definitieve werkplan.**

Met de PC (eventueel op de PC-COP) worden definitieve afspraken gemaakt over de werkverdeling binnen het PC-vak, de planning van de werkzaamheden en de samenwerking met de andere disciplines. Indien andere disciplines reeds ter plaatse bezig zijn, betreft de PC die bij de besluitvorming;

5 **definitieve inzetbevelen aan de ploegen.**

Na het gereedmaken van de benodigde systemen en het aanvangen van de eerste werkzaamheden, krijgen de ploegen hun definitieve werkopdrachten. Tevens krijgen ze richtlijnen omtrent de eventuele samenwerking met de ondersteunende eenheden en andere disciplines.

■ **Operationele doelstellingen voor de bevelvoerders**

- 1 het kunnen toepassen van de inzetprocedure-tankautospuiter;
- 2 de essentiële kenmerken van elke procedurestap kennen;
- 3 bij benadering weten welke prestatie(s) per procedurestap van hem verwacht worden.

■ **Begintermen**

De deelnemers aan de oefening zijn bekend met werkzaamheden die de ploegen bij grootschalige hulpverlening moeten uitvoeren. Tevens zijn zij bekend met de fasegewijze werkplanning (oefening 'Inzet-redding' (CieB2)).

Enscenering

De enscenering en de organisatie van een oefening moet dusdanig zijn dat de gestelde prestatie-eisen voor de doelgroep haalbaar zijn. Voor de vergelijkbaarheid van de prestatie zal de enscenering aan bepaalde criteria moeten voldoen. Dit betreft de minimale omvang, schaal, aantal slachtoffers, en dergelijke. Bovendien is voor een reproduceerbare kwaliteitsmeting nodig dat de eenheid in organieke samenstelling kan werken volgens de algemeen gangbare werkwijze. Onderstaand volgen enkele suggesties voor de enscenering van deze oefening:

- 1 op een twee- of een drie dimensionale (H0-schaal) maquette met een deel van de wijk ter grootte van circa 300 m x 300 m zijn afgebeeld. De aard van de bebouwing komt overeen met die van een middelgrote stad;
- 2 de aard en het aantal van de gewonden moet vastgelegd en gedefinieerd worden;
- 3 het ongevals- of brandscenario kan men telkens veranderen, zodat de deelnemers alert blijven;
- 4 voor stap 1 én 2 samen, voor stap 3 en voor stap 4 en voor stap 1 en 2 samen kan men telkens één kwartier nemen om een reële tijdsdruk te creëren.

Uitvoering

■ **Werkvorm**

De oefening is een elementaire, monodisciplinaire, voor-stap simulatie, waarbij de oefenleider tussentijds kan ingrijpen.

■ **Opbouw**

Na een korte klassikale herhaling van de inzetprocedure-tankautospuiter wordt de bevels-uitgifte door de oefenleider in de rol van 'PC' gesimuleerd. Deze simulatie dient zo reëel mogelijk te zijn, met name dient hij zeer bondig te zijn.

Code en naam oefening	Omschrijving inhoud en doelgroep
Cie A1 'Aflugsysteem-waterkanon'	Toepassen aflugsysteem waterkanon. Door gehele personeel van tankautospuiter.
Cie A2 'Opsporing-elektronisch localiseerapparaat'	Opsporen van slachtoffers met localiseerapparaat. Door gehele personeel van tankautospuiter.
Cie A3 'Slachtoffer-bevrijding'	Bevrijden van slachtoffers met zwaar hef- en stutgereedschap. Door gehele personeel van tankautospuiter.
Cie A4 'Slachtoffer-transport'	Transporteren van slachtoffers met de uitrusting voor hoogteverschillen. Door gehele personeel van tankautospuiter.
Cie B1 'Inzet-brandweercompagnie'	Inzetten van het peloton voor brandbestrijding met watertransport. Door hele peloton.
Cie B2 'Inzet-redding'	Inzetten van het peloton bij grootschalige hulpverlening. Door peloton zonder ploegen.
Cie B3 'Inzet-watertransport'	Inzetten van de ondersteuningspelotons bij grootschalig watertransport. Door ondersteuningspeloton.
Cie B4 'Verplaatsing-compagnie'	Verplaatsen van eenheden. Door brandweercompagnie zonder ploegen en OSP.
Cie C1 'Inzetprocedure-tankautospuiter'	Inzetten van tankautosputters. Door bevelvoerder tankautosputters en pelotonscommandant.
Cie C2 'Inzetprocedure-peloton'	Inzetten pelotons. Door compagniescommandant en pelotonscommandanten.
Cie C3 'Planning-logistiek'	Plannen van logistieke aspecten. Door (plaatsverv.) compagniescommandant, commandant uitgangstelling, pelotonscommandanten, sectie Logistiek.
Cie C4 'Planning-watertransport'	Plannen van watertransport (bij hydraulisch complexe situaties). Door compagniescommandant en pelotonscommandanten.
Cie C5 '(Her-)formatie-plaats-incident'	Het herformeren ter plaatse (veranderingsprocessen tijdens opschalen en tijdens dynamische incidenten). Door compagniescommandant en plaatsvervangend compagniescommandant.
Cie C6 'Planning-hulpverleningsketen'	Coördineren planning slachtofferafvoer. Door pelotonscommandant, (plaatsverv.) compagniescommandant, toegevoegd medisch leider rampterrein, coördinator gewonden afvoer, medisch leider rampterrein, hoofd sectie geneeskundige aangelegenheden.
Cie D1 'Slachtoffer-verzorging'	Systematisch geneeskundig verzorgen ter plaatse. Door brandweerpeloton en personeel geneeskundige combinatie.

4.5 Oefeningen voor de brandweercompagnie

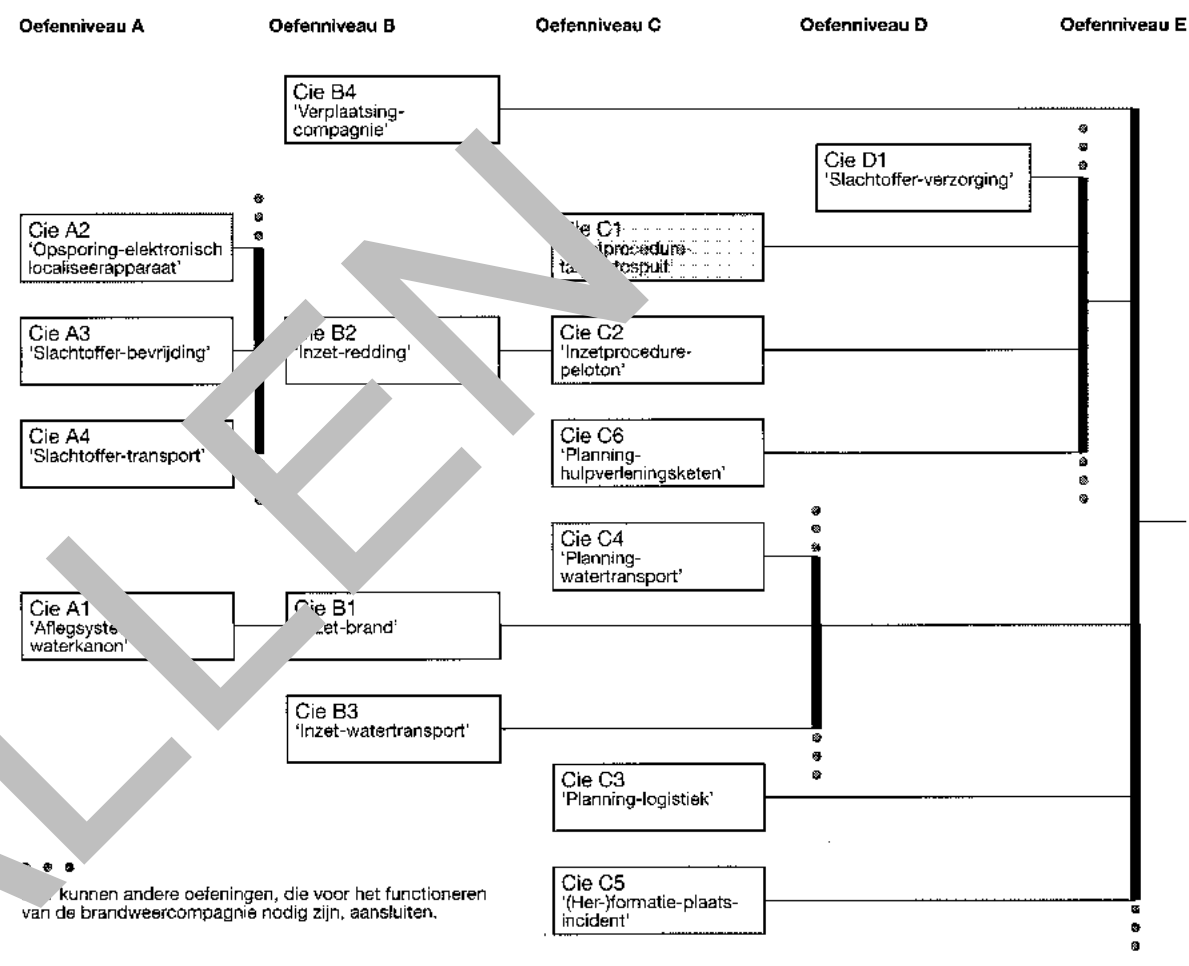
In de volgende subparagrafen wordt elke oefening die extra en/of specifiek is voor de brandweercompagnie globaal beschreven aan de hand van een vaste indeling in vijf punten die is afgeleid uit de les- en leerstof over het opzetten van oefeningen:

- uitgangspunten (algemene doelstelling, doelgroep, proces, operationele doelstelling voor de doelgroep en begintermen);
- enscenering;
- uitvoering (werkvorm, opbouw, omvang, evaluatie en variant);
- voorbeeld;
- aandachtspunten ten aanzien van veiligheid, gezondheid, welzijn en milieu.

Waar in de tekst van de oefeningen aanhalingstekens (' ') gebruikt worden voor bepaalde functies, vervult de oefenleider of zijn medewerker voor de duur van de oefening de rol van een niet-deelnemende functionaris. Het schema dat aan elke oefening voorafgaat geeft steeds de relatie van de betreffende oefening met de overige oefeningen weer. In het schema is ook duidelijk gemaakt dat er veel meer oefeningen op de verschillende niveau's bestaan. Ook deze, niet beschreven oefeningen, zijn van essentieel belang voor de kwaliteit van de brandweercompagnie.

24

Samenhang tussen de 15 oefeningen uit de Oefenmodule Brandweercompagnie



49

4.5.9 Oefening 'Inzetprocedure-tankautospuut'

Uitgangspunten

■ **Algemene doelstelling**
Met de oefening 'Inzetprocedure-tankautospuut' kan men inzicht krijgen in de vaardigheid ten aanzien van de inzetprocedure-tankautospuut.

■ Doelgroep

De doelgroep bestaat uit de bevelvoerders van de TS'n.

■ De procedure

De procedure is bedoeld voor de bevelvoerders die ingezet worden voor grootschalige hulpverlening waaronder redding. De procedure begint op het trefpunt waar de eenheden van de bijstandverlenende pelotons hun PC ontmoeten.

De inzetprocedure-tankautospuut verloopt als volgt:

- 1 *bevelsuitgifte bij het trefpunt.*
De B meldt zich bij de PC die hem bij het trefpunt opwacht. Volgens de modelbevelsuitgifte worden de B's door de PC geïnformeerd en geïnstrueerd;
- 2 *de B geeft op het TS-vak een voorlopig inzetbevel aan de ploegen van de TS en bereidt de detailverkenning voor.*
Afhankelijk van de aard van het grootschalig optreden worden de brandbestrijdings- en/of hulpverleningsmiddelen conform inzetsystemen gereed gemaakt.

indirect bij aan een betere samenwerking op operationeel terrein. Alle eenheden worden op een van te voren bekend gemaakte dag en tijd gealarmeerd met de opdracht vóór een bepaalde tijd op de UGS aan de grens van de regio aanwezig te zijn.

Op de RAC meet de pCC de eventuele vertraging van:

- het alarmeren; het in het communicatienet melden van deelnemende eenheden.

Vanaf de voor de UGS vastgestelde tijd wordt steeds gemeten hoelang de vertraging duurt van:

- te laat aankomende eenheden;
- het formeren;
- het gaan rijden;
- de onvoorziene panne van een of andere eenheid;
- het uitrukgeraad opstellen op de UGS nabij het inzetgebied;
- het weer in beweging zetten van de eenheden;
- het nakomen van onderweg afgevalen eenheden.

48 Dezeafde metingen kunnen eventueel ook gedaan worden op de terugrit.

■ Omvang

De verplaatsing naar de eerste UGS valt buiten de tijdmeting: De eenheden worden daar uiterlijk op een afgesproken tijd verwacht, waarbij men zich onderweg aan de verkeersregels houdt. De alarmering maakt als losgekoppeld proces deel uit van deze oefening.

De oefening is afgelopen wanneer men weer terug is op een UGS aan de grens van de eigen regio. Het OSP doet niet mee omdat hun verplaatsingsproces onderdeel is van de oefening 'Inzet-watertransport (CieB3).

■ Evaluatie

Eén of meer waarnemers checken aan de hand van een evaluatieformulier of de doelstellingen gerealiseerd worden en zo niet wat de mogelijke oorzaken daarvan zijn.

■ Variant

Een zwaardere variant van deze oefening is die waarbij de eenheden zich slechts melden op de UGS nabij de grens van de eigen regio en met minimale vertraging meteen doorrijden naar de UGS nabij het inzetgebied. Men kan het nuttige met het aangename verbinden door bij de andere regio brandweer- en/of behendigheidsoefeningen te houden. In dit geval aan de ploegen van de TS'n wel mee.

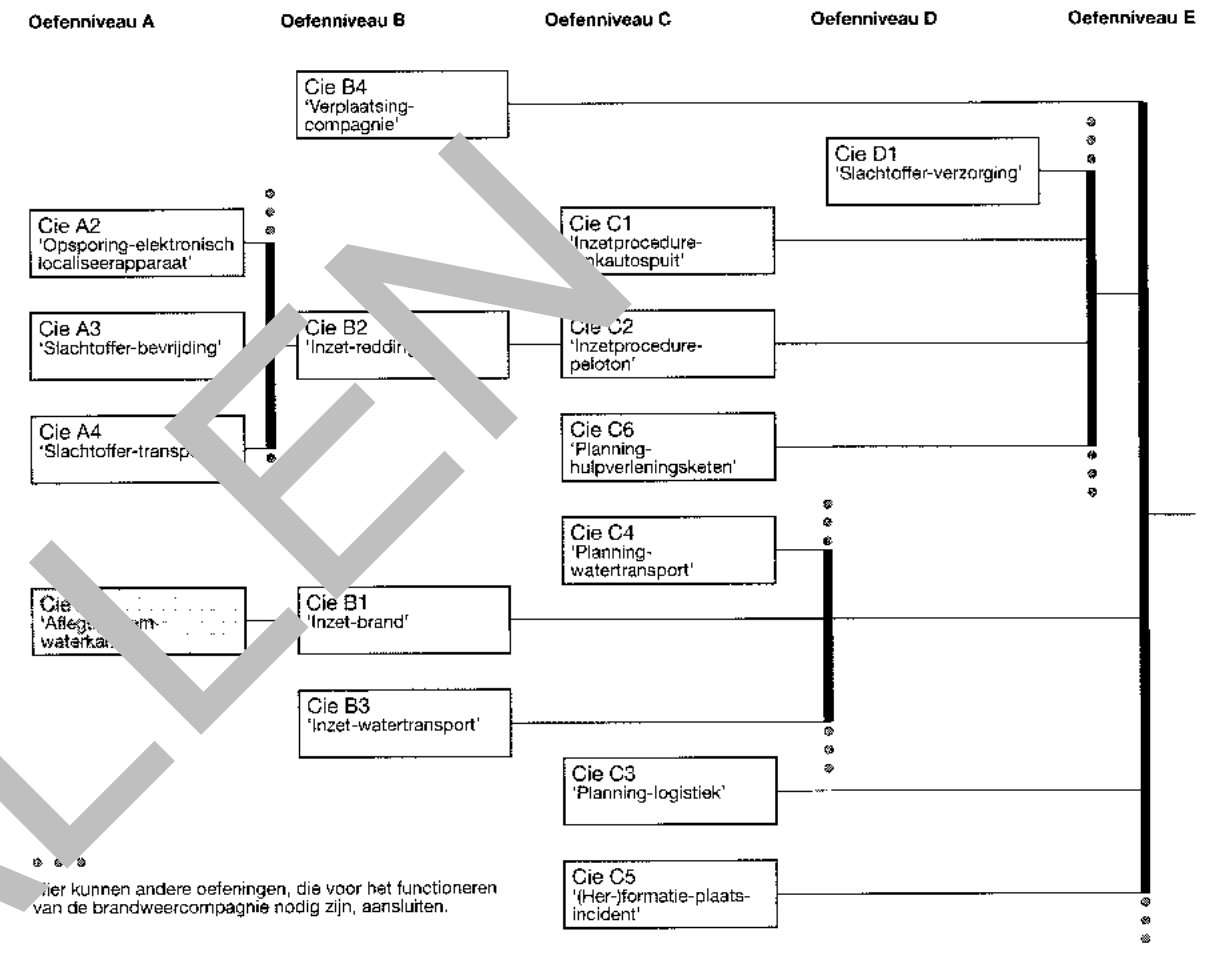
Voorbeeld

Niet van toepassing.

Aandachtspunten ten aanzien van veiligheid, gezondheid, welzijn en milieu

Per keer moet met de regionale politie overlegd worden of de te houden oefening, gegeven eventuele evenementen, weersomstandigheden, waterreparaties, en dergelijke, last of gevaar oplevert.

Samenhang tussen de 15 oefeningen uit de Oefenmodule Brandweercompagnie



4.5.1 Oefening 'Aflugsysteem-waterkanon'

Uitgangspunten

■ Algemene doelstelling

Met de oefening 'Aflugsysteem-waterkanon' kan men inzicht krijgen in de operationele kwaliteit van de TS bij grootschalige brandbestrijding. Naast een kwaliteitstoets van het routinematige werk van de brandwachten (het aflugsysteem waterkanon) onder reële-tijd-ruimte condities, wordt de bevelvoerder beproefd op het maken van een inzetplanning voor zijn TS-vak.

■ Doelgroep

De doelgroep is de hele bemanning van de TS, waarbij elke functionaris zijn eigen taak uitoefent.

■ Het proces

Het aflugsysteem-waterkanon is er op gericht om zo snel mogelijk door middel van een gestandaardiseerde werkwijze uitbreiding van een brand te voorkomen door de inzet van een (oscillerend) waterkanon op de inzetlijn. Het systeem stelt de bevelvoerder van de TS in staat om zijn personeel direct na aankomst op de opstellijen aan het werk te zetten. Terwijl het personeel bezig is kan de bevelvoerder de plaatselijke situatie gedetailleerd verkennen. De uitkomst van de verkenning zou kunnen zijn:

- 1 de inzetlijn van zijn gedeelte van het pelotonsvak kan richting brandhaard verplaatst worden (overleg met aansluitende eenheden over deze mogelijkheid is uiteraard voorwaarde);

- 2 er is een zwaartepunt in of achter de inzetlijn waar een of twee extra stralen ingezet moeten worden;
- 3 er is een zwaartepunt waar -onder dekking van handstralen- nog redding van bedreigde slachtoffers mogelijk is.

■ Operationele doelstellingen voor de doelgroep

Voor de brandwachten:

- 1 het kunnen toepassen van het aflegstelsel waterkanon;
- 2 water op het (oscillerend) kanon kunnen hebben binnen de te stellen tijd na het ter plaatse komen op de opstellijn, aflegafstand circa 100 m;
- 3 het werkende stelsel binnen de te stellen tijd kunnen aanbouwen met één handstraal op een zwaartepunt, aflegafstand circa 100 m.

Voor de bevelvoerder:

- 26
- 4 het kunnen doen uitvoeren van het aflegstelsel waterkanon conform de prestatieverwachtingen;
 - 5 binnen de te stellen tijd kunnen vaststellen hoe de inzet vervoormaakt moet worden;
 - 6 het kunnen geven van aanvullende bevelen conform de geplande inzet en ter realisering van doelstelling 3;
 - 7 het kunnen geven van een mondelinge sitrap aan de 'pelotonscommandant' binnen de te stellen tijd na aankomst op de opstellijn.

■ Begintermen

Brandwachten zijn geoefend in het afleggen van het waterkanon en bedreven in het voeden, respectievelijk bedienen en verplaatsen van het waterkanon.

Enscenering

De enscenering en de organisatie van een oefening moet dusdanig zijn dat de te stellen prestatie-eisen voor de doelgroep haalbaar zijn. Voor de vergelijkbaarheid van de prestaties zal de enscenering aan bepaalde criteria moeten voldoen. Dit betreft de minimale omvang, schaal, aantal slachtoffers, en dergelijke. Bovendien is voor een reproduceerbare kwaliteit meting nodig dat de eenheid in organieke samenstelling kan werken en volgens de algemeen gangbare werkwijze. Onderstaand volgen enkele suggesties voor de enscenering van deze oefening:

- 1 op het aansluitpunt (iets achter de opstellijn) is een gereede watervoorziening, bijvoorbeeld een opzetstuk of verdeelstuk waar water op staat;
- 2 het object en de omgeving moeten enig water kunnen verdragen;
- 3 het object moet een gevelbreedte van ten minste 50m hebben;
- 4 in, aan of achter het object moet een zwaartepunt geënceneerd kunnen worden dat alleen door verkenning ter plaatse informatie voor de detaillenzetting vrijgeeft.

Uitvoering

■ Werkvorm

De oefening is een monodisciplinaire, reële-tijd-ruimte simulatie, zonder tussentijdse inmenging van de oefenleider, gericht op teamvorming door middel van de inzet van de hele eenheid (TS).

■ Opbouw

Na een briefing op de opstellijn krijgt de bevelvoerder het inzetbevel van de oefenleider in de rol van PC. Op het moment dat de 'PC' met het geven van het inzetbevel begint, start de klok. Op het moment dat er water op de handstraal staat, stopt de klok. De te meten tussentijden worden tijdens de uitvoering van de oefening genoteerd.

Hier stellen de pelotons zich uitruk gereed op, zodat ze binnen enkele minuten kunnen weggrijpen 'naar het inzetgebied'.

■ Operationele doelstellingen voor de doelgroep

Voor de chauffeurs:

- 1 het kunnen verplaatsen met minimaal tijdverlies.

Voor de bevelvoerders van de TS'n en hoofdbrandwachten van HA's en HV's:

- 2 het kunnen herstellen van verplaatsingsfouten waardoor de achterstand geminimaliseerd wordt.

Voor de CUGS:

- 3 het kunnen formeren en verplaatsen van de pelotons met minimaal tijdverlies.

Voor de pCC:

- 4 het kunnen coördineren van de verplaatsing op afstand via de CUGS.

■ Begintermen

Ieder is bekend met de verplaatsingsprocedure.

Chauffeurs zijn bedreven in het chaufferen en het verhelpen van storingen.

Bevelvoerders zijn overal bekend met de situatie in de grensregio's ofwel bedreven in kaartlezen.

De pCC is bekend met problemen die bepaalde eenheden van zijn compagnie bij de verplaatsing onderweg kunnen ondervinden zodat de vertraging ten gevolge daarvan bij voorbaat opgeheven kan worden. Hij is bekend met de gangbare UGS'n in de nabuurregio's. De CUGS is bekend met de noodzakelijke verbindingen.

Enscenering

Voor de verkenning van de te gebruiken UGS'n hoeft slechts de medewerking van de politie en eventueel de parkeerplaatsbeheerder van de UGS'n geregeld te worden.

De enscenering en de organisatie van een oefening moet dusdanig zijn dat de gestelde prestatie-eisen voor de doelgroep haalbaar zijn. Voor de vergelijkbaarheid van de prestaties zal de enscenering aan bepaalde criteria moeten voldoen. Dit betreft de minimale omvang, schaal, aantal slachtoffers, en dergelijke. Bovendien is voor een reproduceerbare kwaliteitsmeting nodig dat de eenheid in organieke samenstelling kan werken en volgens de algemeen gangbare werkwijze. Onderstaand volgen enkele suggesties voor de enscenering van deze oefening:

- 1 de voor de oefening relevante UGS'n moeten zonder belemmeringen gebruikt kunnen worden (ze moeten bijvoorbeeld niet op het moment van de oefening buiten gebruik gesteld zijn);
- 2 samen met de politie moeten maatregelen getroffen worden die waarborgen dat de gewenste verplaatsingssnelheid niet gehinderd wordt. Aangezien er geen enkel risico naar andere weggebruikers genomen mag worden zal, met name op verkeerstechnisch gevaarlijke punten, politiebegeleiding nodig zijn. Bij het ontbreken daarvan zal de oefenleiding betreffende punten moeten beveiligen en/of de verplaatsingssnelheid ter plaatse verlaagd moeten worden. In dat laatste geval moet de totale verplaatsingstijd met deze oefentechnische vertragingstijd gecorrigeerd worden.

Uitvoering

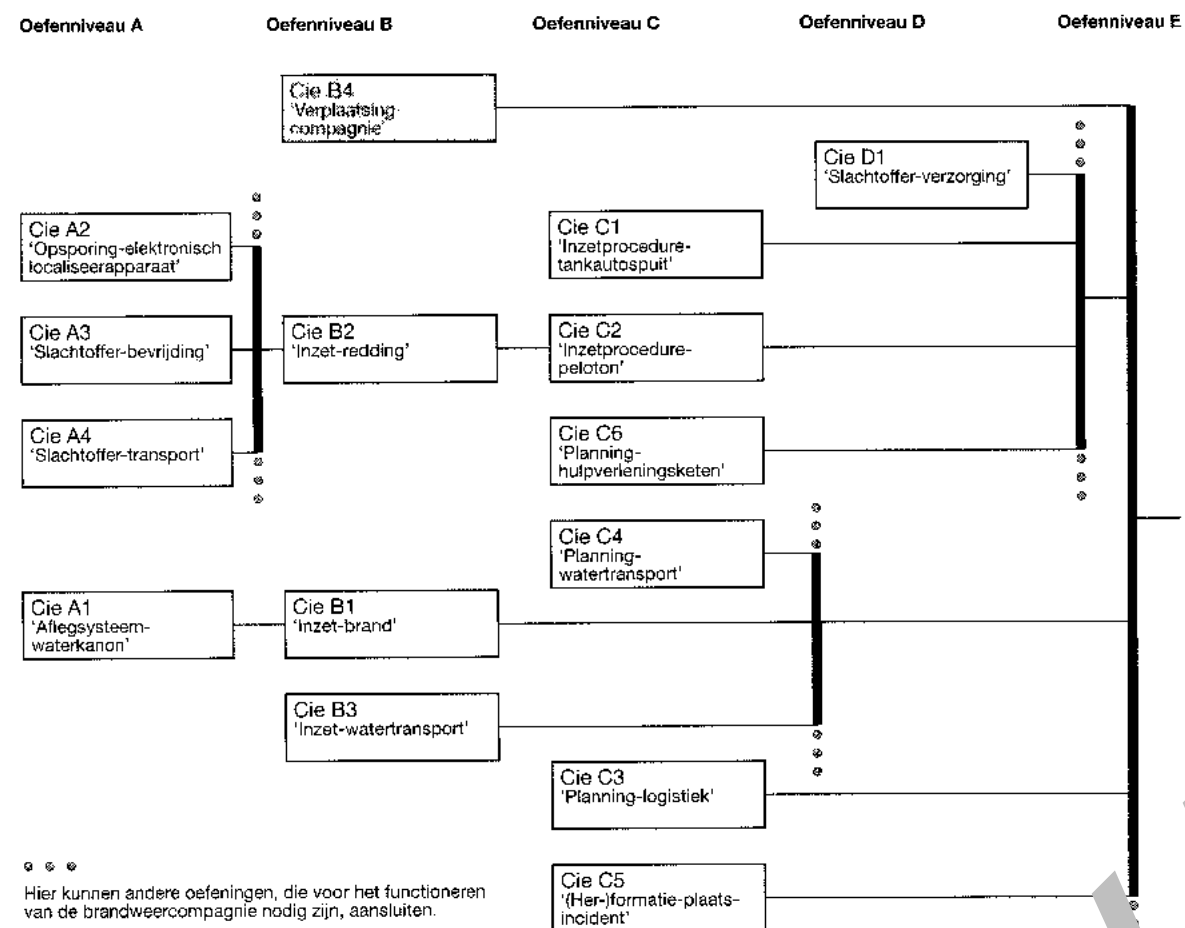
■ Werkvorm

De oefening is een monodisciplinaire, reële-tijd-ruimte simulatie, zonder tussentijdse inmenging van de oefenleider. De oefening is gericht op het opvoeren van de verplaatsingssnelheid van de CIE.

■ Opbouw

De functionarissen van de sectie Logistiek van de aangrenzende regio en de coördinator grootschalig optreden of een functionaris van afdeling Verkeer van het regionale politiekorps vormen de interdisciplinaire oefenstaf. Deze samenwerking op preparatief terrein draagt

Samenhang tussen de 15 oefeningen uit de Oefenmodule Brandweercompagnie



4.5.8 Oefening 'Verplaatsing-compagnie'

Uitgangspunten

■ Algemene doelstelling

Met de oefening 'Verplaatsing-compagnie' kan men inzicht krijgen in de verplaatsingstijd van de compagnie. Naast een kwaliteitstoets van het routinematige werk worden onder reële-tijd-ruimte condities, worden de leidinggevenden (B, CUGS, pCC) beproefd op de beheersing van het verplaatsen bij grootschalige optredens.

■ Doelgroep

De doelgroep is het personeel van de CIE met uitzondering van de ploegen van de TS'n en het OSP. Tevens worden de CUGS en de pCC getoetst op hoe functionarissen oefent zijn eigen taak uit.

■ Het proces

Indien een compagnie voor bijstandverlening uit moet rukken naar een andere (buur)regio zal de RAC de dichtstbijzijnde TS'n alarmeren met de opdracht uit te rukken naar de UGS aan de grens van de regio, in de richting van de bijstandvragende regio. Hetzelfde geldt voor de HV's en de HA-eenheden, die eerst de vereiste haakarmbak oppakken.

De PC'n en CC rijden rechtstreeks naar de COP van de bijstandvragende regio. De CUGS rijdt rechtstreeks naar de bovengenoemde UGS om de verdere verplaatsing te regelen volgens instructie van de pCC, eventueel met medewerking van de politie. Met een minimum aan oponthoud verplaatst de compagnie zich vervolgens naar de UGS nabij het inzetgebied.

■ Omvang

Alarmering en verplaatsing maken geen onderdeel uit van deze oefening. Verder beperkt de inzet zich tot het moment dat de TS volledig ontplooid is; het flexibel inspelen op de dynamiek van het voorval is dus geen onderdeel van oefening.

■ Evaluatie

Eén of meer waarnemers checken aan de hand van een evaluatieformulier of de doelstellingen gerealiseerd worden en zo niet wat de mogelijke oorzaken daarvan zijn.

■ Variant

Afhankelijk van het object kan het mogelijk zijn om plaats van het (oscillerend) waterkanon een torenstraal van een hoogwerker of autoladder in te zetten. De doelgroep is dan uitgebreid met het personeel van de betreffende eenheid.

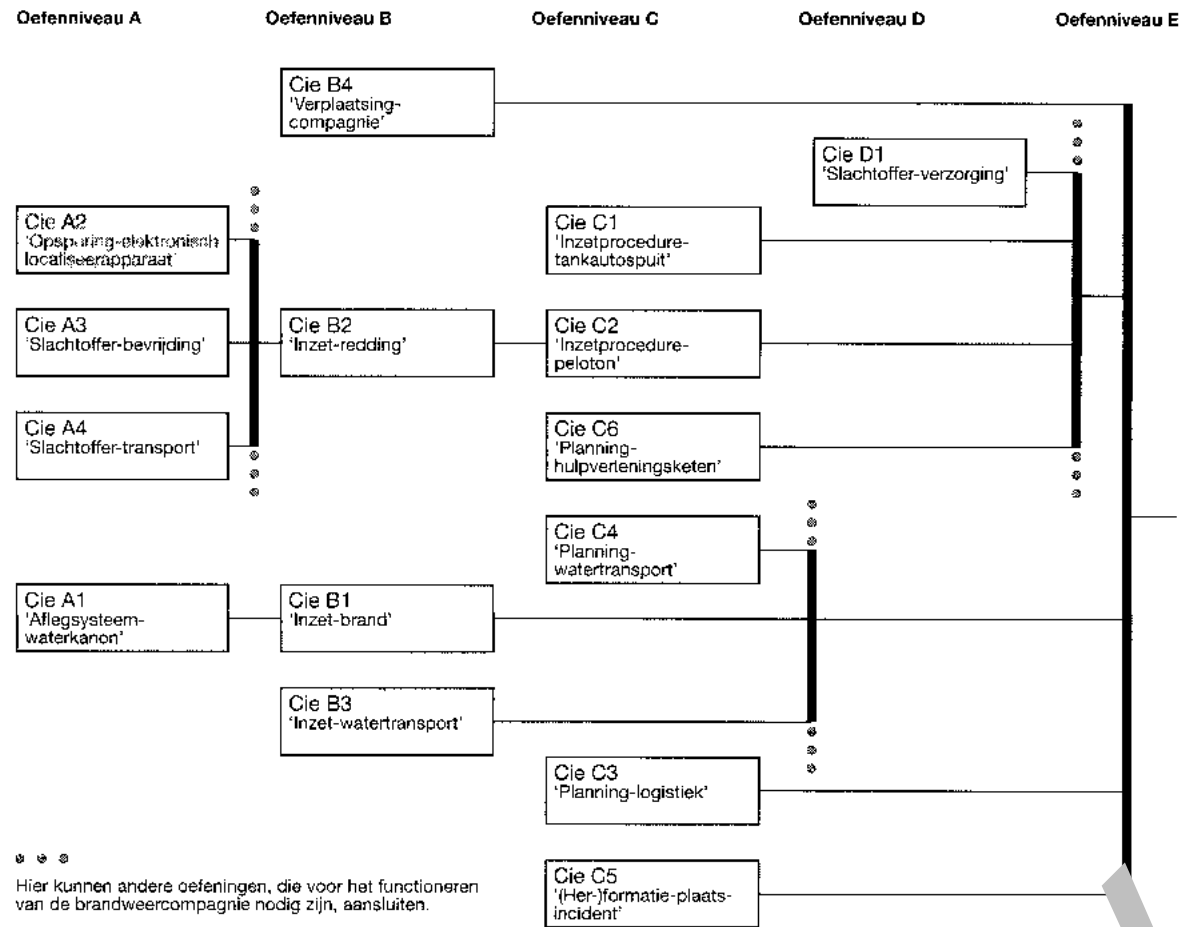
Voorbeeld

Voor de uitwerking van deze oefening kan de raamwerk-oefening 'Slachtoffer-bevrijding' als voorbeeld dienen (zie paragraaf 4.5.3 en bijlage II).

Aandachtspunten ten aanzien van veiligheid, gezondheid, welzijn en milieu

Ter voorkoming van verspilling van drinkwater verdient waterwinning open water de voorkeur. Het verspreiden van eventuele vervuiling door het bluswater moet voorkomen worden. In de module 'Hulpverlening bij grootschalig optreden' (Brandwacht 1e klasse) staan algemene richtlijnen ten aanzien van veiligheid en het omgaan met slachtoffers.

Samenhang tussen de 15 oefeningen uit de Oefenmodule Brandweercompagnie



28

45

4.5.2 Oefening 'Opsporing-elektronisch localiseerapparaat' (ela)

Uitgangspunten

■ Algemene doelstelling

Met de oefening 'Opsporing-elektronisch localiseerapparaat' kan een inzicht worden in de operationele kwaliteit van de TS bij grootschalige redding. Naast een kwaliteitsstoets met routinematige werk van de brandwachten (het bedrijfsgeren maken van het ela) onder reële-tijd-ruimte condities, wordt de bevelvoerder beproefd op het maken van een inzetplanning voor zijn TS-vak.

■ Doelgroep

De doelgroep is de hele bemensing van de TS, waarbij elke functionaris zijn eigen taak uitoefent.

N.B.: Doorgaans wordt slechts in een beperkt aantal korpsen gewerkt met het ela. Uiteraard hoeven alleen de groepen van alle korpsen deze oefening te doen.

■ Het proces

De opsporingstechniek met het ela is er op gericht om zo snel mogelijk door middel van een gestandaardiseerde werkwijze slachtoffers op te sporen. Deze techniek stelt de bevelvoerder van de TS in staat om zijn personeel direct na het commando 'gereedmaken-ela' aan het werk te zetten. Terwijl het personeel bezig is kan de bevelvoerder de plaatselijke situatie gedetailleerd verkennen. De uitkomst van de verkenning zou kunnen zijn:

■ Omvang

Alarmering maakt geen onderdeel uit van deze oefening. De inzet stopt op het moment dat het water op de vulslangen staat. De HA is uitgewerkt op het moment dat hij is teruggekeerd op de waterwinplaats.

■ Evaluatie

Eén of meer waarnemers checken aan de hand van een evaluatieformulier of de doelstellingen gerealiseerd worden en, indien niet, wat de mogelijke oorzaken daarvan zijn.

■ Variant

In de slangenweg zit een horizontaal steve van maximaal 10 m.

Voorbeeld

Voor de uitwerking van deze oefening kan de raamwerk-oefening 'Inzet-redding' als voorbeeld dienen (zie paragraaf 4.5.6 en bijlage III).

Aandachtspunten met betrekking tot veiligheid, gezondheid, welzijn en milieu

Er dient gelet te worden op waterverbruik en -vervuiling. Eveneens moet erosie door stromend of stromend water voorkomen of beperkt worden.

Per korps moet met het regionale politiekorps overlegd worden of de te houden oefening - gegeven eventuele evenementen, weersomstandigheden, weg reparaties, en dergelijke - last of gevolgen oplevert.

De HA zal ondertussen de 150 mm-slangleiding uitrijden naar de vulplaats, daarbij zo nodig geassisteerd door de VW. De HA keert terug naar de waterwinplaats, de VW blijft bij de vulplaats. De TS, met achterlating van een ploeg, rijdt naar de vulplaats, koppelt de 150 mm-slangleiding aan (of legt af op een eventueel in het systeem opgenomen reservoir) en maakt enkele vulslangen gereed voor 'het vullen van de blussers'.

■ Operationele doelstellingen voor de doelgroep

Voor de brandwachten:

- 1 het kunnen toepassen van het open aanjaagverband;
- 2 het kunnen realiseren van een 150 mm-slangleiding binnen de te stellen tijd.

Voor de bevelvoerder van de TS:

- 3 het kunnen realiseren van de waterwinningen binnen de te stellen tijd.

Voor de hoofdbrandwacht van de HA:

- 4 het kunnen realiseren van de transportleiding binnen de te stellen tijd.

Voor de pCC:

- 44 |
 - 5 het kunnen realiseren van een (open) watertransportsysteem over circa 500 m binnen de te stellen tijd.

Voor de CUGS:

- 6 het kunnen geven van leiding aan de verplaatsing van het OSP zonder begidsing.

■ Begintermen

De TS is geoefend in het werken met de DPA en het watertransportsysteem onder droge-trainingsomstandigheden. De HA is geoefend in het uitrijden van de 150 mm-slangleiding. De CUGS kan een eenvoudige verplaatsing leiden.

Enscenering

De enscenering en de organisatie van een oefening moet dusdanig zijn dat te stellen prestatie-eisen voor de doelgroep haalbaar zijn. Voor de vergelijkbaarheid van de prestaties zal de enscenering aan bepaalde criteria moeten voldoen. Dit betreft de minimale omvang, schaal, aantal slachtoffers, en dergelijke. Bovendien is voor een reproduceerbare kwaliteitsmeting nodig dat de eenheid in organieke samenstelling kan werken en volgens de algemeen gangbare werkwijze. Onderstaand volgen enkele suggesties voor de enscenering van deze oefening:

- 1 het bijstandvragende commando zit nabij de vulplaats;
- 2 de afstand tussen de waterwinplaats en de vulplaats is circa 500 m;
- 3 de transportweg mag niet kaarsrecht zijn;
- 4 het OSP verplaatst zich vanaf, ten minste de eigen UGS naar de regio en zelfstandig naar het oefengebied in de 'bijstandvragende' buurregio.

Uitvoering

■ Werkvorm

De oefening is een monodisciplinaire, reële-tijd-ruimte simulatie, zonder tussentijdse inmenging van de oefenleider, gericht op systeemvorming door middel van de inzet van het OSP, al dan niet met VC. Indien daadwerkelijk in de andere regio wordt geopereerd, speelt de interregionale samenwerking ook een rol.

■ Opbouw

Na een briefing van het OSP vertrekt de pCC rechtstreeks naar de opgegeven locatie van het commando van de 'bijstandvragende regio'. De CUGS gidt de overige eenheden naar het opgegeven trefpunt. De pCC en CUGS maken gebruik van de gangbare en beschikbare kaarten. Waterwinplaats, slangenweg en vulplaats zijn dusdanig gekozen of geprepareerd dat de oefening zonder hinder aan derden kan verlopen.

- 1 alle werkzaamheden in de omgeving moeten wegens overmatige geluidsoverlast gestaakt worden;
- 2 er zijn speciale hulpmiddelen nodig om een goed contact tussen sensor en ondergrond te garanderen;
- 3 er moet een bepaald zoekpatroon voor de te koppelen sensoren uitgelegd worden.

■ Operationele doelstellingen voor de doelgroep

Voor de brandwachten:

- 1 het gebruiksklaar kunnen maken van het ela;
- 2 het binnen de te stellen tijd voor het te plaatsen komen op de opstellijn klaar kunnen maken van de eerste meetlocatie;
- 3 het werkende systeem binnen de te stellen tijd naar een andere plaats en/of in een ander patroon klaar kunnen leggen voor een volgende meting.

Voor de bevelvoerder:

- 4 het kunnen doen goedmaken van het ela met bovenstaande, te stellen prestatieve eisen;
- 5 het binnen de te stellen tijd kunnen vaststellen van de eerste meetlocatie en zoekpatroon;
- 6 het kunnen geven van aanvullende bevelen om de eerste meting uit te voeren;
- 7 het kunnen geven van een mondelinge sitrap aan de 'pelotonscommandant' binnen de te stellen tijd na aankomst op de opstellijn;
- 8 het binnen de te stellen tijd kunnen vinden van een slachtoffer.

■ Begintermen

Brandwachten zijn geoefend in het toepassen van het elektronisch localiseer apparaat onder droge-trainingscondities.

De bevelvoerder is bekend met de verschillende soorten bouw wijzen en de daarbij horende typen instortingen. Hij is bekend met de effecten van de typen instortingen op de meetgegevens van het ela.

Enscenering

De enscenering en de organisatie van een oefening moet dusdanig zijn dat de te stellen prestatie-eisen voor de doelgroep haalbaar zijn. Voor de vergelijkbaarheid van de prestaties zal de enscenering aan bepaalde criteria moeten voldoen. Dit betreft de minimale omvang, schaal, aantal slachtoffers, en dergelijke. Bovendien is voor een reproduceerbare kwaliteitsmeting nodig dat de eenheid in organieke samenstelling kan werken en volgens de algemeen gangbare werkwijze. Onderstaand volgen enkele suggesties voor de enscenering van deze oefening:

- 1 bij de inzetlijn ligt een hoop puin van circa 50 m bij 10 m die geprepareerd is voor het op een veilige wijze verstopten van een slachtoffer;
- 2 de begaanbaarheid van de hoop puin en de oppervlaktegesteldheid mogen niet opzettelijk verbeterd zijn (los gestorte hoop met gemengd puin);
- 3 in of op de hoop puin mogen taakverzwarende obstakels geënceneerd worden, die alleen door verkenning ter plaatse informatie voor de detailinzetplanning vrijgeven;
- 4 bij de hoop puin moet een permanente bron van geluid staan die het gebruik van de filters van het ela noodzakelijk maakt.

Uitvoering

■ Werkvorm

De oefening is een monodisciplinaire, reële-tijd-ruimte simulatie, zonder tussentijdse inmenging van de oefenleider, gericht op teamvorming door middel van de inzet van de hele eenheid (TS).

■ Opbouw

Na een briefing op de opstellijn krijgt de bevelvoerder het inzetbevel van de oefenleider in de rol van PC. Op het moment dat de 'PC' met het geven van het inzetbevel begint, start de klok. Op het moment dat er (spreek)contact met het slachtoffer gemaakt wordt stopt de klok. De te meten tussentijden worden tijdens de uitvoering van de oefening genoteerd.

■ Omvang

Alarmering en verplaatsing van de TS maken geen onderdeel uit van deze oefening. Verder beperkt de inzet zich tot het moment dat het te zoeken slachtoffer gevonden is. Het vrijmaken van de toegang tot en het eventueel bevrijden van het slachtoffer en de daaropvolgende handelingen zijn dus geen onderdeel van oefening.

■ Evaluatie

Eén of meer waarnemers checken aan de hand van een evaluatieformulier of de doelstellingen gerealiseerd worden en zo niet wat de mogelijke oorzaken daarvan zijn.

■ Variant

Aansluitend op het elektronisch localiseren van het slachtoffer kan men de vindplaats van het slachtoffer laten bevestigen door een reddingshondenteam.

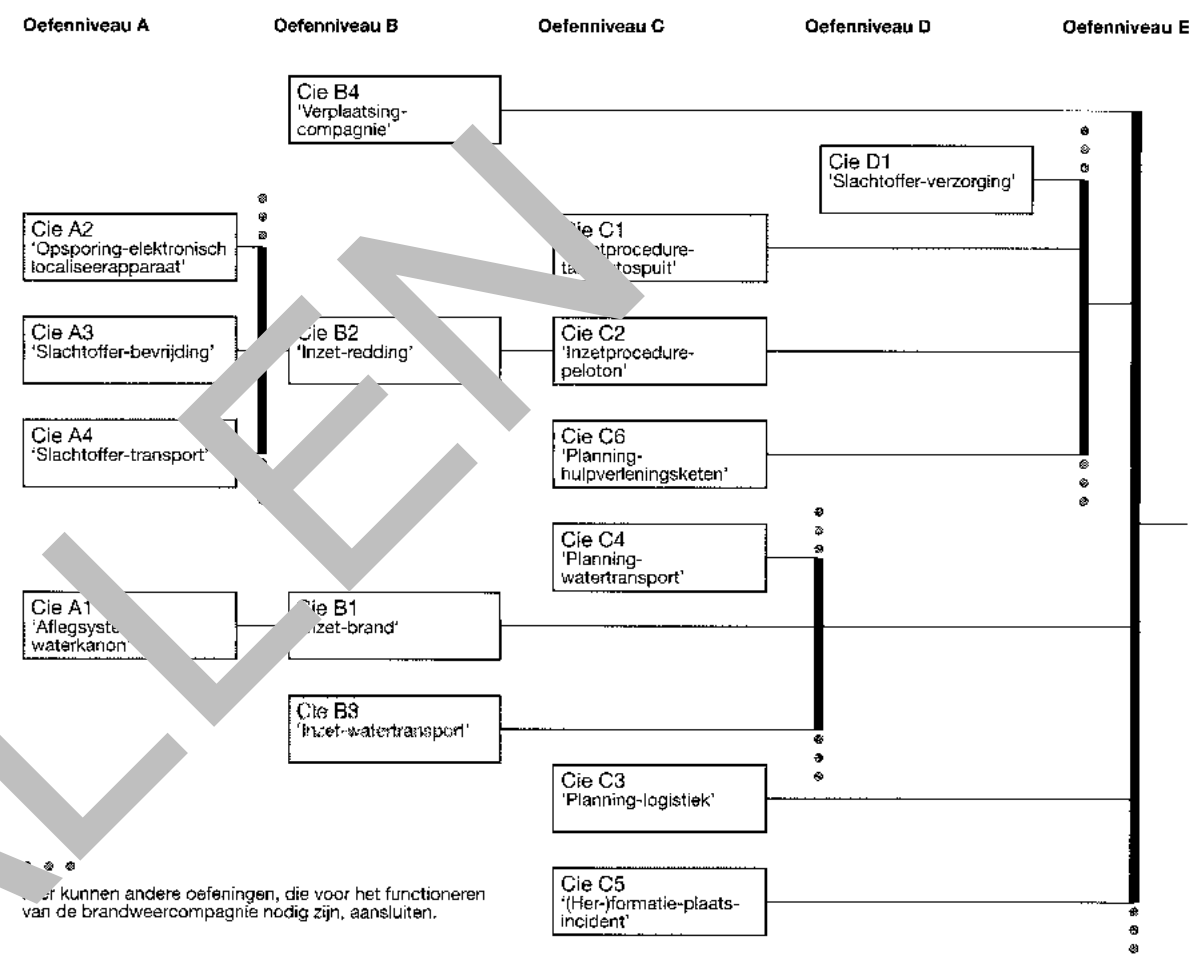
Voorbeeld

Voor de uitwerking van deze oefening kan de raamwerkoefening 'Slachtoffer-bevrijding' als voorbeeld dienen (zie paragraaf 4.5.3 en bijlage II).

Aandachtspunten ten aanzien van veiligheid, gezondheid, welzijn en milieu

Het slachtoffer mag in zijn 'vindplaats' geen risico lopen ten gevolge van het lopen op de hoop puin. In de module 'Hulpverlening bij grootschalig optreden' (Brandwacht 1e klasse) staan algemene richtlijnen ten aanzien van veiligheid en het omgaan met slachtoffers.

Samenhang tussen de 15 oefeningen uit de Oefenmodule Brandweercompagnie



4.5.7 Oefening 'Inzet-watertransport'

Uitgangspunten

■ Algemene doelstelling

Met de oefening 'Inzet-watertransport' kan men inzicht krijgen in de operationele kwaliteit van het ondersteuningspeloton (OSP) van de compagnie. Naast een kwaliteitstoets van het routinematige werk onder reële-tijd-ruimte condities (voor de HA die de slangleiding uitrijdt), worden de leidinggevend (pCC, B en CUGS) beproefd op de beheersing van de verplaatsing en de inzet van het OSP, in het bijzonder het watertransportsysteem, in dit geval wts2500.

■ Doelgroep

De doelgroep is het OSP, eventueel met uitzondering van de VC. Elke functionaris oefent zijn eigen taak uit.

■ Het proces

In gevallen waarin het OSP voor bijstand gevraagd wordt zal het vaak gaan om watertransport over grotere afstanden. Een voorbeeld is het realiseren van een vooruitgeschoven vulplaats bij bijvoorbeeld bosbrandbestrijding. Terwijl de eenheden onder aanvoering van de CUGS onderweg zijn, krijgt de pCC de bevelsuitgifte van het bijstandvragende commando. De pCC geeft de CUGS na aankomst op het trefpunt = waterwinplaats opdracht de waterwinning te verzorgen; hij zelf gaat vooruit naar de waterwinplaats. De HA zal haar DPA bij de waterwinplaats opstellen zodat de TS de waterwinning kan gereedmaken.

Uitvoering

■ Werkvorm

De oefening is een monodisciplinaire, reële-tijd-ruimte simulatie zonder ploegen, zonder tussentijdse inmenging van de oefenleider, gericht op systeemvorming door middel van de inzet van de hele eenheid (PEL).

■ Opbouw

De PC wordt in het inzetgebied voorzien van de essentiële, oefentechnische informatie door de oefenleider en krijgt zijn pelotonsinzetbevel. Hij oriënteert zich onder begeleiding van de oefenleider globaal in zijn pelotonsvak. Na een briefing op de verzamelplaats door de assistent-oefenleider geeft de reeds geïnstrueerde PC de bevelvoerders hun inzetbevel. Op het moment dat de 'PC' met het geven van het inzetbevel begint, start de klok. Op het moment dat de bevelvoerders hun sitraps hebben gegeven, wordt de tijd geklokt; idem op het moment dat de PC zijn sitrap aan de 'CC' geeft. Dit moment is het einde van de oefening. De oefenleiding voorziet zo nodig in informatie van de CC en/of andere disciplines.

■ Omvang

Alarmering en verplaatsing maken geen onderdeel uit van deze oefening. De inzet stopt op het moment dat de verkenningsgegevens van het laagste uitvoerende niveau (TS) verwerkt zijn tot een eerste werkplan voor de respectievelijke B's én de 'CC' door middel van een sitrap adequaat is geïnformeerd. De HA is uitgewerkt op het moment dat hij leeg terug is gekeerd op de verzamelplaats. De reserve TS wordt niet ingezet. Het is wel verstandig deze TS bij de oefening te betrekken als invaller wanneer een andere TS net voor of tijdens de oefening uitvalt. De hele oefening zou anders veel aan waarde inboeten.

■ Evaluatie

Eén of meer waarnemers checken aan de hand van een evaluatieformulier of de doelstellingen gerealiseerd worden en zo niet wat de mogelijke oorzaken daarvan zijn.

■ Variant

In een zwaardere variant van deze oefening wordt de reserve TS op basis van de 'verkenning van de PC' direct op een zwaartepunt ingezet. Een andere verzwaaring is mogelijk door een complex gebouw als object te nemen.

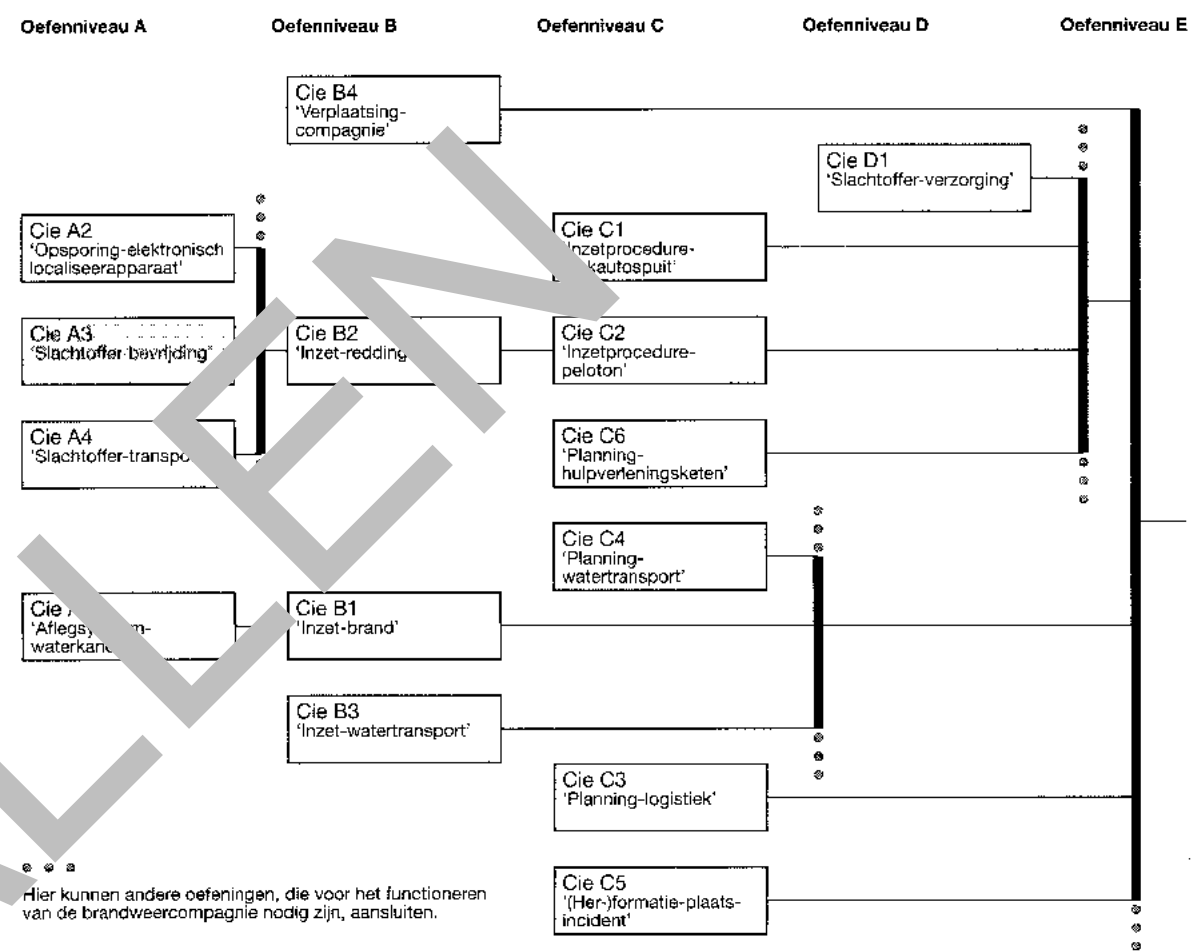
Voorbeeld

Voor de uitwerking van deze oefening kan de raamwerk-oefening 'Inzet-redding' als voorbeeld dienen (zie bijlage III).

Aandachtspunten ten aanzien van veiligheid, gezondheid en milieu
Niet van toepassing.

42

Samenhang tussen de 15 oefeningen uit de Oefenmodule Brandweercompagnie



31

4.5.3 Oefening 'Slachtoffer-bevrijding'

Uitgangspunten

■ Algemene doelstelling

Met de oefening 'Slachtoffer-bevrijding' kan men inzicht krijgen in de operationele kwaliteit van de TS bij grootschalige redding. Naast een kwaliteitstoets van het routinematige werk van de brandwachten (het aanbrengen van stutten en het hanteren van zwaar hefgereedschap en het in veiligheid brengen van het slachtoffer met een draagbaar) onder reële-tijd-ruimte condities, wordt de bevelvoerder beproefd op het maken van een inzetplanning voor zijn personeel en de geneeskundige discipline. De geneeskundige discipline wordt waargenomen door de oefenorganisatie.

■ Doelgroep

De doelgroep is de hele bemanning van de TS, waarbij elke functionaris zijn eigen taak uitoefent.

■ Het proces

De hef- en stuttechnieken zijn bedoeld om zo snel mogelijk door middel van een gestandaardiseerde werkwijze de toegang tot een slachtoffer vrij te maken. Bovendien moeten deze toegangsweg en vindplaats voor zowel het slachtoffer als de hulpverleners, waaronder eventuele geneeskundigen, veilig gemaakt worden. De technieken stellen de bevelvoerder van de TS in staat om zijn personeel direct na aankomst op de opstelling aan het werk te zetten.

Terwijl het personeel bezig is kan de bevelvoerder tijdens de voortschrijdende inzet de plaatselijke situatie gedetailleerd verkennen. De uitkomst van de verkenning zou kunnen zijn:

- 1 de gekozen toegangsweg kan niet verder gevolgd worden: er moet een alternatieve weg gekozen worden;
- 2 er is (een dreiging van) een bijzonder gevaar (bv. water, gas, elektra), waardoor terstond bijzondere, aanvullende veiligheidsmaatregelen getroffen moeten worden;
- 3 de toestand van het slachtoffer verslechtert plotseling versneld (bv. door eerder genoemde gevaren), waardoor er afgeweken moet worden van de ideale interdisciplinaire werkwijze.

■ Operationele doelstellingen voor de doelgroep

Voor de brandwachten:

- 1 het kunnen toepassen van de technieken van heffen en stutten;
- 2 het binnen de te stellen tijd na het ter plaatse komen op de opstellijn gebruiksklaar hebben van het zware hef- en stutgereedschap vanuit de haakarmbak op de inzetplaats, loopafstand circa 100 m. Het gereedschap moet daarbij op de vastgestelde wijze om de haakarmbak worden opgesteld;
- 3 het binnen de te stellen tijd kunnen realiseren van een doorgang van 5 m lengte, waarbij tenminste één bouwdeel van circa 100 kN tenminste 50 cm opgeheven en gestabiliseerd wordt; de doorgang moet voor een geneeskundige hulpverlener met licht-beschermende kleding voldoende te passeren zijn.

Voor de bevelvoerder:

- 4 het kunnen doen uitvoeren van de hef- en stuttechnieken conform de prestatieverwachtingen;
- 5 het binnen de te stellen tijd kunnen vaststellen hoe de toegang gemaakt moet worden;
- 6 het kunnen geven van adequate instructies indien bijzondere gevaren zich aandienen;
- 7 het kunnen geven van een mondelinge sitrap aan de 'pelotonscommandant' binnen de te stellen tijd na aanvang van de bevrijding.

■ Begintermen

De brandwachten zijn geoefend in het toepassen van het zware hef- en stutgereedschap onder droge-trainingscondities. De bevelvoerder is bekend met de verschillende soorten bouwtypen en de daarbij behorende typen instortingen. Hij is in staat het gewicht van bouwtypen in te schatten en te bepalen welke ondersteuning noodzakelijk zijn om instabiele situaties te voorkomen dan wel op te heffen.

Enscenering

De enscenering en de organisatie van een oefening moet dusdanig zijn dat de te stellen prestatie-eisen voor de doelgroep haalbaar zijn. Voor de vergelijkbaarheid van de prestaties zal de enscenering aan bepaalde criteria moeten voldoen. Dit betreft de minimale omvang, schaal, aantal slachtoffers, en dergelijke. Bovendien is voor een reproduceerbare kwaliteitsmeting nodig dat de eenheid in organieke samenstelling kan werken en volgens de algemeen gangbare werkwijze. Onderstaand volgen enkele suggesties voor de enscenering van deze oefening:

- 1 bij de inzetlijn ligt een hoop puin van circa 50 m bij 10 m met een bergplaats voor een slachtoffer. De bergplaats is dusdanig geprepareerd dat deze vanaf de inzetlijn gezien circa 5 m vanaf het oppervlak ligt en vanaf een andere kant op een veilige manier door het slachtoffer in te nemen is, zo nodig past dat de toegang door de te oefenen groep is gerealiseerd;
- 2 de begaanbaarheid van de hoop puin en de oppervlaktegesteldheid mogen niet opzettelijk verbeterd zijn (los gestorte hoop met gemengd puin);
- 3 in of op de hoop puin moeten taakverzwarende obstakels opgenomen worden die alleen door verkenning ter plaatse informatie voor de detailinzetplanning vrijgeven. Deze verzwarende omstandigheden moeten de inzet van het zware hef- en stutgereedschap noodzakelijk maken.

commandopost in. Op basis van de verkenning worden in overleg met de PC de eerste werkplannen vastgesteld. De bevelvoerder past de inzet binnen zijn TS-vak aan. De PC geeft een voorlopige, globale sitrap aan de CC.

■ Operationele doelstellingen voor de doelgroep

Voor de chauffeurs:

- 1 al het materieel in positie kunnen brengen op het trefpunt binnen de te stellen tijd na het inzetbevel. De eenheden starten vanuit een rijklare positie vanaf het trefpunt; inzetdiepte circa 50 m.

Voor de bevelvoerders van de TS'n:

- 2 het kunnen uitvoeren van de inzetplannen van de PC binnen de te stellen tijd;
- 3 het kunnen toepassen van de inzetprocedure-tankautospuiter (zie de bijlage van de Leidraad Brandweercompagnie).

Voor de hoofdbrandwacht van de HA:

- 4 het kunnen gereedmaken van de pelotonsverzorgingsplaats binnen de gestelde tijd.

Voor de PC:

- 5 het kunnen inzetten van het peloton voor grootschalige redding binnen de te stellen tijd;
- 6 het kunnen geven van een mondelinge sitrap binnen de te stellen tijd;
- 7 het kunnen toepassen van de laatste stap van de inzetprocedure-peloton;
- 8 het kunnen doen inrichten van een pelotonscommandopost binnen de te stellen tijd;
- 9 het kunnen geven van werkelijkheidsgetrouwe (beeld)informatie op basis van sitraps die mobiliteitsrisico's via andere communicatiemiddelen en communicatievormen gegeven worden;
- 10 het kunnen geven van een volledige sitrap met oleaat aan de 'CC' binnen de te stellen tijd.

■ Begintermen

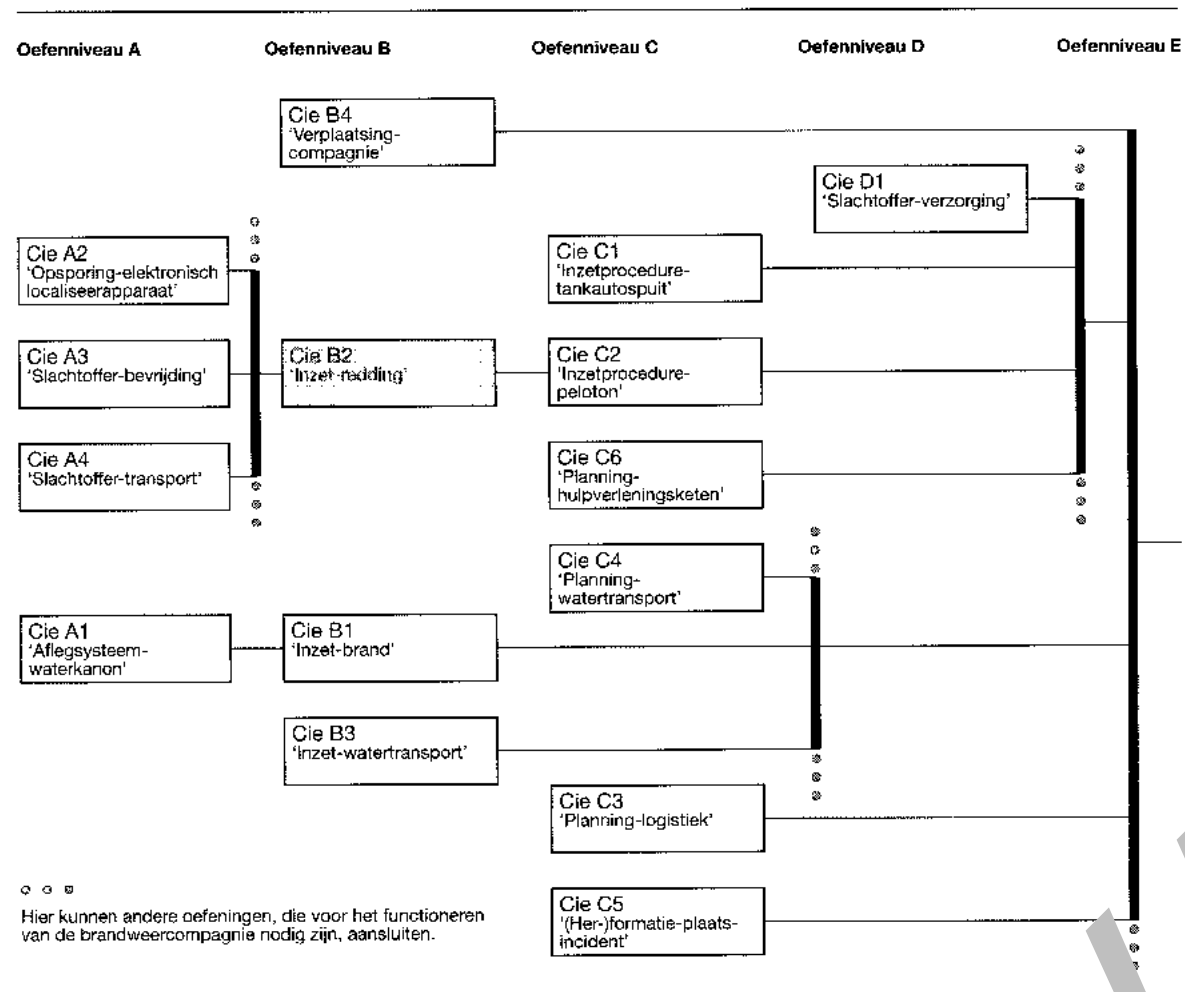
De bevelvoerders van de TS'n zijn geoefend in het toepassen van de inzetprocedure-tankautospuiter (oefening 'Inzetprocedure-tankautospuiter' (CieC1)). De chauffeur en hoofdbrandwacht van de HA zijn geoefend in het gereedmaken van de haakarmbak-basis-uitrusting onder droge-trainingscondities.

Enscenering

De enscenering en de organisatie van een oefening moet dusdanig zijn dat de te stellen prestatie-eisen voor de doelgroep haalbaar zijn. Voor de vergelijkbaarheid van de prestaties zal de enscenering aan bepaalde criteria moeten voldoen. Dit betreft de minimale omvang, schaal, aantal slachtoffers, en dergelijke. Bovendien is voor een reproduceerbare kwaliteitsmeting nodig dat de eenheid in organieke samenstelling kan werken en volgens de algemeen gangbare werkwijze. Onderstaand volgen enkele suggesties voor de enscenering van deze oefening:

- 1 het inzetgebied is een doorsnee woonwijk met gevarieerde bebouwing of een 'oefendorp', met een lengte van circa 100 m en een diepte van circa 100 m;
- 2 het trefpunt, tevens de verzamelplaats voor de te oefenen eenheden, ligt maximaal op enkele honderden meters vanaf het inzetgebied;
- 3 de PC heeft een volledig oleaatbevel van de oefenleider in de rol van CC. Op het oleaat staan gegevens over gewondennesten, andere disciplines, etc. De PC heeft zich ter plaatse gedurende maximaal één kwartier kunnen oriënteren op de hem verstrekte gegevens;
- 4 de bevelvoerders krijgen na de bevelsuitgifte een lijst met gegevens over vindplaatsen en de aard van instorting en/of blokkade. Per vindplaats zijn er gegevens van gewonden met de aard van beknelling en/of letsel.

Samenhang tussen de 15 oefeningen uit de Oefenmodule Brandweercompagnie



40

4.5.6 Oefening 'Inzet-redding'

Uitgangspunten

■ Algemene doelstelling

Met de oefening 'Inzet-redding' kan men inzicht krijgen in de operationele kwaliteit van het peloton bij grootschalige redding. Naast een kwaliteitstoets van het routinewerk voor de chauffeurs van de TS'n, HV en HA onder reële-tijd-ruimte condities worden de leidinggevenden (B, PC) beproefd op de beheersing van het inzetstelsel voor grootschalig optreden bij ongevallen.

■ Doelgroep

De doelgroep is het hele PEL met uitzondering van de ploegen van de TS'n. Elke functionaris oefent zijn eigen taak uit.

■ Het proces

Terwijl de TS'n, de HV en HA onderweg naar de PC die deel uit maakt van de verkenningsgroep de inzetprocedure-peloton voorbereiden. De PC verkent zijn pelotonsvak en let daarbij op het gewondenafvoercircuit, gewonden (en), inzetlijn, pelotonscommandopost, aansluitpunt met andere disciplines, etc. Vervolgens wacht de PC zijn eenheden op bij het trefpunt. Hier begint de inzetprocedure-tankautospuiter voor de bevelvoerders van de TS'n. Terwijl zij hun personeel in het eigen TS-vak aan het werk zetten, voeren zij hun verkenning uit t.b.v. het eerste werkplan. De hoofdbrandwachten van de HV en HA stellen ondertussen hun materieel en uitrusting op en richten de verzorgingsplaats in. De PC richt zijn

Uitvoering

■ Werkvorm

De oefening is een monodisciplinaire, reële-tijd-ruimte simulatie, zonder tussentijdse inmenging van de oefenleider, gericht op teamvorming door middel van de inzet van de hele eenheid (TS).

■ Opbouw

Na een briefing op het 'trefpunt' (vergaderplaats deelnemers) krijgt de bevelvoerder het inzetbevel van de oefenleider in de rook van de PC. Op het moment dat de 'PC' met het geven van het inzetbevel begint, start de klok. Op het moment dat het slachtoffer op de opstellijn ligt, stopt de klok. De te meten tijdsduur wordt tijdens de uitvoering van de oefening genoteerd. Waar nodig wordt de geneeskundige discipline gespeeld door de oefenleider.

■ Omvang

Alarmering en verplaatsing maken geen onderdeel uit van deze oefening. De inzet stopt op het moment dat het slachtoffer via de vrijgemaakte doorgang naar de opstellijn is verplaatst. Het slachtoffer wordt niet bevestigd maar daarentegen 'te zwak' om op eigen kracht de doorgang te nemen.

■ Evaluatie

Eén of meer waarnemers checken aan de hand van een evaluatieformulier of de doelstellingen gerealiseerd worden en zo niet wat de mogelijke oorzaken daarvan zijn.

■ Variant

In een zwaardere variant van deze oefening is de inzet van een aannemer met een bergingskraan noodzakelijk.

Voorbeeld

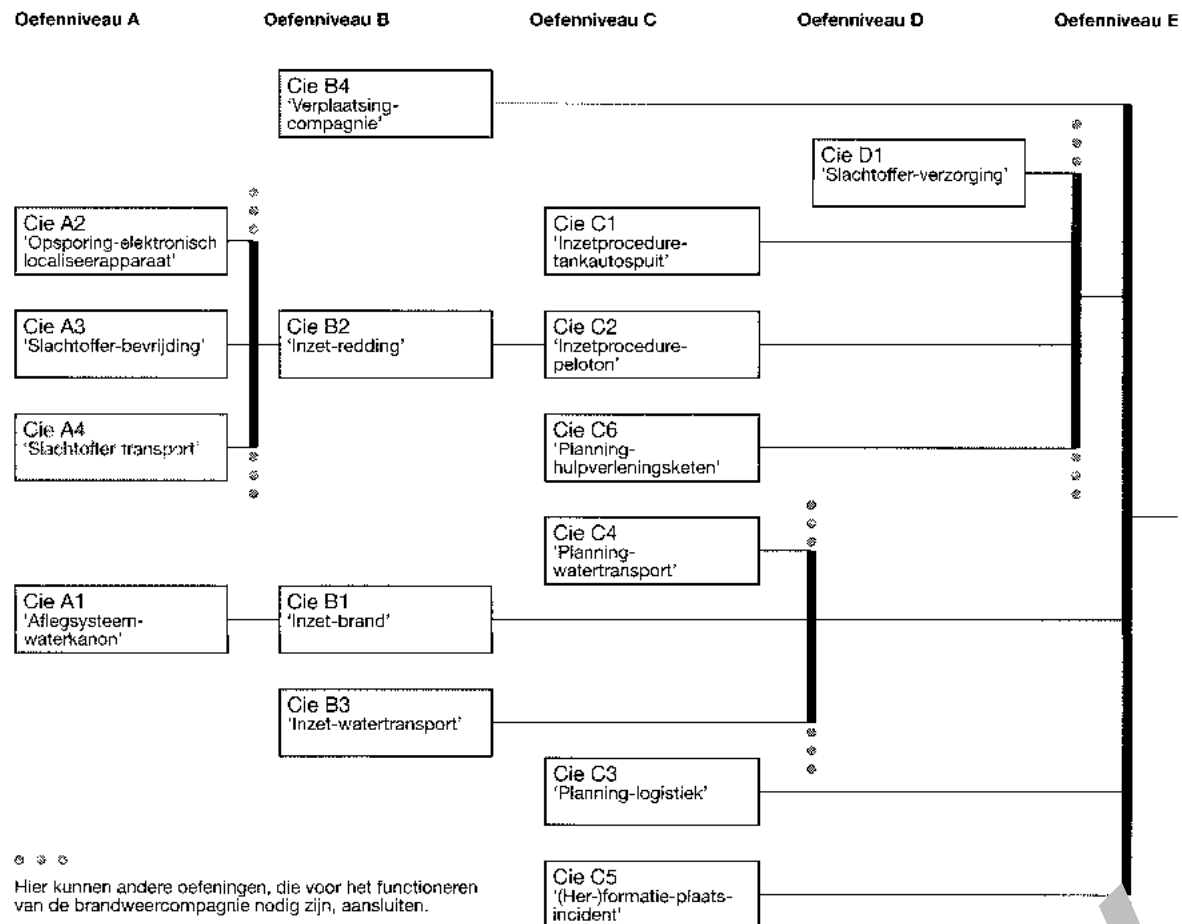
Voor de uitwerking van deze oefening kan de raamwerkoefening 'Slachtoffer-bevrijding' als voorbeeld dienen (zie bijlage II).

Aandachtspunten ten aanzien van veiligheid, gezondheid, welzijn en milieu

De oefenleider en/of een veiligheidsfunctionaris moet, met het oog op de veiligheid van het slachtoffer, elke gevaarlijke activiteit checken alvorens de bevelvoerder deze mag (laten) uitvoeren. In de module 'Hulpverlening bij grootschalig optreden' (Brandwacht 1e klasse) staan algemene richtlijnen ten aanzien van veiligheid en het omgaan met slachtoffers.

33

Samenhang tussen de 15 oefeningen uit de Oefenmodule Brandweercompagnie



34

4.5.4 Oefening 'Slachtoffer-transport'

Uitgangspunten

■ Algemene doelstelling

Met de oefening 'Slachtoffer-transport' kan men inzicht krijgen in de operationele kwaliteit van de brandweercompagnie bij grootschalige redding. Naast een kwaliteitsmeting van het routinematige werk van de brandwachten (het installeren van het telforlijnsysteem) onder reële-tijd-ruimte condities, wordt de bevelvoerder beproefd op het leiden daarvan aan zijn personeel.

■ Doelgroep

De doelgroep is de hele bemanning van de TS, waarbij elke functionaris zijn eigen taak uitoefent.

N.B.: Doorgaans is het transport van slachtoffers toebedeeld aan een beperkt aantal korpsen. Uiteraard hoeven alleen de leden van die korpsen deze oefening te doen.

■ Het proces

Indien slachtoffers in een pelotonsvak over een moeilijke weg in veiligheid gebracht moeten worden, kunnen telkens twee TS'n samen een afvoersysteem vormen. Terwijl de eerste TS verder gaat met opsporen, eerste hulp verlenen en bevrijden, gaat de bevelvoerder van de tweede TS de afvoerweg in orde maken. Bij hoogteverschillen kan het telforlijnsysteem daarbij een nuttig hulpmiddel zijn. Het telforlijnsysteem stelt de bevelvoerder van de (tweede) TS in staat om zijn personeel direct na de opdracht voor het maken van een

schaal, aantal slachtoffers, en dergelijke. Bovendien is voor een reproduceerbare kwaliteitsmeting nodig dat de eenheid in organieke samenstelling kan werken en volgens de algemeen gangbare werkwijze. Onderstaand volgen enkele suggesties voor de inscenering van deze oefening:

- 1 aan de opstellijn is een bouwfront van 50 m lang met daarachter een bebouwing van maximaal 100 m diep. Op deze afstand is een vuurfront te insceneren van 50 m lang; dit is tevens de (eerste) inzetlijn;
- 2 in of om het vuurfront moeten talloze verzwarende elementen aanwezig zijn, die alleen door verkenning ter plaatse (door de B's) informatie voor de detail inzetplanning vrijgeven. Deze verzwarende elementen moeten gerichte aanwijzingen aan de brandwachten noodzakelijk maken;
- 3 in één of beide TS vakken (vanaf de opstellijn gerekend) zit in ieder geval één zwaartepunt waar de inzet van de reserve TS noodzakelijk is.

Uitvoering

■ Werkvorm

De oefening is een monodisciplinaire, reële-tijd-ruimte simulatie, zonder tussentijdse inmenging van de oefenleider gericht op systeemvorming door middel van de inzet van de hele eenheid (PEL).

■ Opbouw

Na een briefing op het trefpunt bij de nog niet uitgedeelte eenheden, krijgen de bevelvoerders het inzetbevel van de PC. Deze heeft vijf minuten eerder van de oefenleider een geprepareerd inzetplan voor zijn pelotonsvak gekregen. Op het moment dat de PC met het geven van het inzetbevel begint, start de klok. Op het moment dat er water op beide waterkanonnen staat, stopt de klok. De te meten tussentijden worden tijdens de uitvoering van de oefening genoteerd. De oefenleider voorziet zo nodig in informatie van de CC en/of andere disciplines.

■ Omvang

Alarmering en verplaatsing maken geen onderdeel uit van deze oefening. De inzet stopt voor de brandwachten op het moment dat het water op beide waterkanonnen staat. De HA is uitgewerkt op het moment dat hij leeg terug is gekeerd op de verzorgingsplaats. De reserve TS wordt niet ingezet. Het is wel verstandig deze TS bij de oefening te betrekken als invaller wanneer een andere TS net voor of tijdens de oefening uitvalt. De oefening zou anders aan waarde inboeten.

■ Evaluatie

Eén of meer waarnemers checken aan de hand van een evaluatieformulier of de doelstellingen gerealiseerd worden en zo niet wat de mogelijke oorzaken daarvan zijn.

■ Variant

In een zwaardere variant van deze oefening wordt de reserve TS op basis van de 'verkenning van de PC' direct op een zwaartepunt ingezet.

Voorbeeld

Voor de uitwerking van deze oefening kan de raamwerk-oefening 'Inzet-redding' als voorbeeld dienen (zie paragraaf 4.5.6 en bijlage III).

Aandachtspunten ten aanzien van veiligheid, gezondheid, welzijn en milieu

Er dienen voorzieningen getroffen te worden om bij het verplaatsen van TS'n en het uitrijden van de transportleiding schade aan derden te voorkomen.

39

ingericht; de blussers nemen positie in op de opstellijn en terwijl de bevelvoerder de inzetlijn verkent, wordt het aflegstelsel-waterkanon opgebouwd. In tweede instantie verkent de bevelvoerder het gebied achter de inzetlijn, past hij de inzet binnen zijn TS-vak in overleg met de PC aan en geeft hij na realisatie een sitrap aan de PC.

■ Operationele doelstellingen voor de doelgroep

Voor de brandwachten:

- 1 het kunnen toepassen van de technieken en systemen voor grootschalige brandbestrijding;
- 2 het binnen de te stellen tijd na het inzetbevel op het trefpunt ingezet hebben van het complete PEL, met water op de waterkanonnen. De eenheden starten vanuit een rijklare positie vanaf het trefpunt; de watertransportafstand is circa 500 m.

Voor de bevelvoerders van de blussers:

- 38
- 3 het kunnen doen uitvoeren van het aflegstelsel-waterkanon conform de prestatieverwachtingen;
 - 4 binnen de te stellen tijd kunnen vaststellen waar de waterkanonnen op de inzetlijn opgesteld moeten worden, en dienovereenkomstig geven van aanwijzingen aan de ploegen;
 - 5 binnen de te stellen tijd kunnen bepalen waar extra stralen nodig zijn, een vooruitgeschoven inzetlijn mogelijk is en eventuele zwaartepunten zijn. Deze gegevens in een sitrap via de mobilfoon kunnen doorgeven aan de PC.

Voor de hoofdbrandwacht van de HA:

- 6 het kunnen realiseren van de watervoorziening binnen de te stellen inzetijd. Over de leiding ligt tenminste één slangenbrug;
- 7 de transportleiding mag de weg niet blokkeren voor ander vrachtverkeer.

Voor de bevelvoerder van de halers (TS en DPA):

- 8 het kunnen realiseren van de watervoorziening binnen de te stellen inzetijd. De waterwinplaats voldoet aan de algemeen gangbare eisen t.a.v. bereikbaarheid, zuighoogte en capaciteit;
- 9 het kunnen realiseren van een adequate bewaking van de watervoorziening (waterwinning en transportleiding).

Voor de hoofdbrandwacht van de HV:

- 10 het kunnen inrichten van een verzorgingsplaats binnen de te stellen inzetijd.
Voor de PC:
- 11 het kunnen inzetten van een peloton voor grootschalige brandbestrijding binnen de te stellen tijd;
- 12 het kunnen doen inrichten van een pelotonscommandopositie binnen de te stellen inzetijd;
- 13 het kunnen geven van werkelijkheidsgetrouwe (beeld)informatie aan het hoge commando op basis van mobilfonische sitraps en andere communicatievoorzieningen;
- 14 het binnen de te stellen tijd kunnen geven van een volledige sitrap met oleeaats aan de 'CC'.

■ Begintermen

De TS'n zijn geoefend in het toepassen van de technieken en systemen voor grootschalige brandbestrijding onder droge-trainingscondities. De TS'n zijn geoefend in het afleggen op open water en het aflegstelsel waterkanon (oefening CieA1). De HA is geoefend in het rijdend uitleggen van de 150 mm-slangen en het aanbrengen van een slangenbrug. De bevelvoerders en PC'n zijn geoefend in de inzetplanning bij grootschalige brand (oefening 'Inzetprocedure-tankautospuiter' (CieC1), respectievelijk 'Inzetprocedure-peloton' (CieC2)).

Enscenering

De enscenering en de organisatie van een oefening moet dusdanig zijn dat de te stellen prestatie-eisen voor de doelgroep haalbaar zijn. Voor de vergelijkbaarheid van de prestaties zal de enscenering aan bepaalde criteria moeten voldoen. Dit betreft de minimale omvang,

overbrugging aan het werk te zetten. Het systeem is er op gericht om zo snel mogelijk door middel van een gestandaardiseerde uitrusting en werkwijze een transportweg te maken, waarlangs grotere aantallen slachtoffers snel en zonder hinder van obstakels naar een voor voertuigen bereikbare plaats afgevoerd kunnen worden. Terwijl het personeel bezig is met het uitpakken van de haakarmbak-basisuitrusting en het gereedmaken van de uitrusting, kan de bevelvoerder geschikte locaties zoeken voor het hoge en het lage bevestigingspunt voor het telforlijnsysteem. De uitkomst van deze verkenning zou kunnen zijn:

- 1 er zijn geen betrouwbare bevestigingspunten aan de bestaande objecten; toepassing van de driepoot en/of grondankers is noodzakelijk;
- 2 het hoge punt moet aanvullend bevestigd worden;
- 3 bij het lage punt moet aanvullend bevestigd worden om de afvoerende ambulances te geleiden.

■ Operationele doelstellingen voor de doelgroep

Voor de brandwachten:

- 1 het kunnen vaststellen van het telforlijnsysteem;
- 2 het binnen de te stellen tijd na de opdracht installatiegereed hebben van de uitrusting vanuit de (modulair te maken) haakarmbak op het hoge respectievelijk lage punt, loopafstanden bij het hoge punt circa 100 m. Het gereedschap moet volgens het vaststaande model worden uitgepakt.
- 3 het binnen de te stellen tijd kunnen realiseren van een overbrugging van circa 50 m, waarbij het hoogteverschil circa twee verdiepingen bedraagt.

Voor de bevelvoerder:

- 4 het kunnen doen uitvoeren van het telforlijnsysteem conform de prestatieverwachtingen;
- 5 het binnen de te stellen tijd kunnen vaststellen hoe het hoge respectievelijk het lage punt ingericht moet worden;
- 6 het kunnen omgaan met (bouwkundige) adviezen van derden;
- 7 het kunnen geven van een mondelinge sitrap aan de 'bevelvoerder van de eerste TS' binnen de te stellen tijd na ontvangst van de opdracht.

■ Begintermen

De brandwachten zijn geoefend in het toepassen van het telforlijnsysteem onder droge-trainingscondities. De bevelvoerder kent de hulpverleningsketen en de plaats en rol van de brandweer hierin. Hij kan de sterkte van de bevestigingspunten inschatten.

Enscenering

De enscenering en de organisatie van een oefening moet dusdanig zijn dat de te stellen prestatie-eisen voor de doelgroep haalbaar zijn. Voor de vergelijkbaarheid van de prestaties zal de enscenering aan bepaalde criteria moeten voldoen. Dit betreft de minimale omvang, schaal, aantal slachtoffers, en dergelijke. Bovendien is voor een reproduceerbare kwaliteitsmeting nodig dat de eenheid in organieke samenstelling kan werken en volgens de algemeen gangbare werkwijze. Onderstaand volgen enkele suggesties voor de enscenering van deze oefening:

- 1 bij de inzetlijn staat een object met tenminste twee bouwlagen. Tussen het object en het lage punt moet het terrein in ieder geval 'voor het oog' moeilijk begaanbaar zijn voor draagbaardragers;
- 2 in of om het object moeten taakverzwarende obstakels opgenomen worden, die alleen door verkenning ter plaatse informatie voor de detailinzetplanning vrijgeven. Deze verzwarende omstandigheden moeten gerichte aanwijzingen noodzakelijk maken.

Uitvoering

■ Werkvorm

De oefening is een monodisciplinaire, reële-tijd-ruimte simulatie, zonder tussentijdse inmenging van de oefenleider, gericht op teamvorming door middel van de inzet van de hele eenheid (TS).

■ Opbouw

Na een briefing op de opstellijn bij de nog niet uitgedroogde haakarmbak krijgt de bevelvoerder het inzetbevel van de oefenleider in de rol van de bevelvoerder van de eerste TS. Op het moment dat deze 'B' met het geven van het inzetbevel begint, start de klok.

Op het moment dat de eerste oefenpop langs de telforlijn naar beneden is gebracht en van de lijn is afgehaakt, stopt de klok. De te meten tussentijden worden tijdens de uitvoering van de oefening genoteerd. De oefenleiding voorziet zo nodig in extra handen op het hoge respectievelijk lage punt, ter vervanging van het personeel van de eerste TS.

■ Omvang

Alarmering en verplaatsing maken geen onderdeel uit van deze oefening. De inzet stopt op het moment dat een 'slachtoffer' naar beneden is getransporteerd. Het slachtoffer is zelf geen onderdeel van oefening; er kan daarom een oefenpop van 80 kg gebruikt worden.

■ Evaluatie

36 Eén of meer waarnemers checken aan de hand van een evaluatieformulier of de doelstellingen gerealiseerd worden en zo niet wat de mogelijke oorzaken daarvan zijn.

■ Variant

In een zwaardere variant van deze oefening is de medewerking van een bouwkundige noodzakelijk.

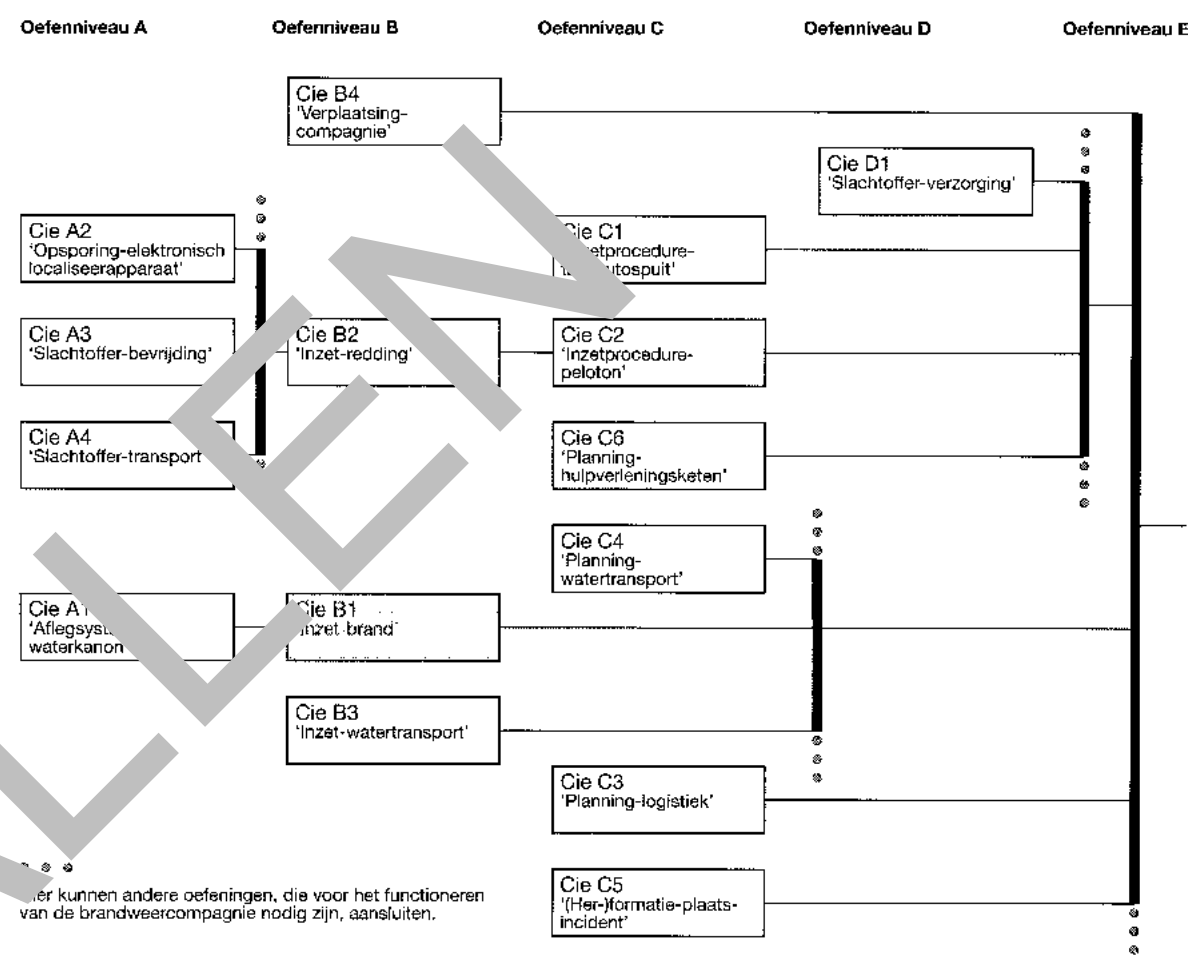
Voorbeeld

Voor de uitwerking van deze oefening kan de raamwerk-oefening 'Slachtoffer-bevrijding' als voorbeeld dienen (zie paragraaf 4.5.3 en bijlage II).

Aandachtspunten ten aanzien van veiligheid, gezondheid, welzijn en milieu

Er dienen maatregelen getroffen te worden tegen vallend gereedschap of bouw materiaal. De oefenleider en/of veiligheidsofficier ziet erop toe dat de werkplekken voldoende beveiligd worden door de bevelvoerder. Tevens let hij erop dat de bevelvoerder voldoende acht slaat op de veiligheid van zijn personeel. Voor het positioneren op het hoge bevestigingspunt geldt als richtlijn de leerstof 'Brandwacht-1, Hulpverlening bij grootschalig optreden' (t.z.t. 'Brandwacht-1, Repressie'). In de module 'Hulpverlening bij grootschalig optreden' (Brandwacht 1e klasse) staan algemene richtlijnen ten aanzien van veiligheid en het omgaan met slachtoffers.

Samenhang tussen de 15 oefeningen uit de Oefenmodule Brandweercompagnie



37

4.5.5 Oefening 'Inzet-brand'

Uitgangspunten

■ Algemene doelstelling

Met de oefening 'Inzet-brand' kan men inzicht krijgen in de operationele kwaliteit van het peloton bij grootschalige brandbestrijding. Naast een kwaliteitstoets van het routinematige werk (voor TS'n, HV en HA) onder reële-tijd-ruimte condities, worden de leidinggevendenden (B, PC) beproefd op de beheersing van het watertransportsysteem, in dit geval wts1000.

■ Doelgroep

De doelgroep is het hele PEL, waarbij elke functionaris zijn eigen taak uitoefent.

■ Het proces

Terwijl de TS'n, de HV en HA onderweg zijn, heeft de PC die deel uitmaakt van de verkenningsgroep het inzetbevel gekregen van het bijstand vragende commando. Op grond van kaartstudie wordt door de CC mobilofonisch doorgegeven waar het trefpunt is; bij brandbestrijding is dat doorgaans de waterwinplaats. Ondertussen gaat de verkenningsgroep de snelle verkenningsslag maken. Vervolgens verkent elke PC zijn pelotonsvak, met name de slangenweg, opstellijn, inzetlijn, pelotonscommandopost, aansluitpunt(en) andere disciplines, etc. Daarna wacht de PC zijn eenheden op bij het trefpunt. Na aankomst volgen de standaardinzetbevelen voor de bevelvoerders van de huffers, biussers, HA, HV, en reserve TS. De waterwinning wordt gereedgemaakt, het watertransportsysteem wordt opgebouwd en de commandopost en verzorgingsplaats