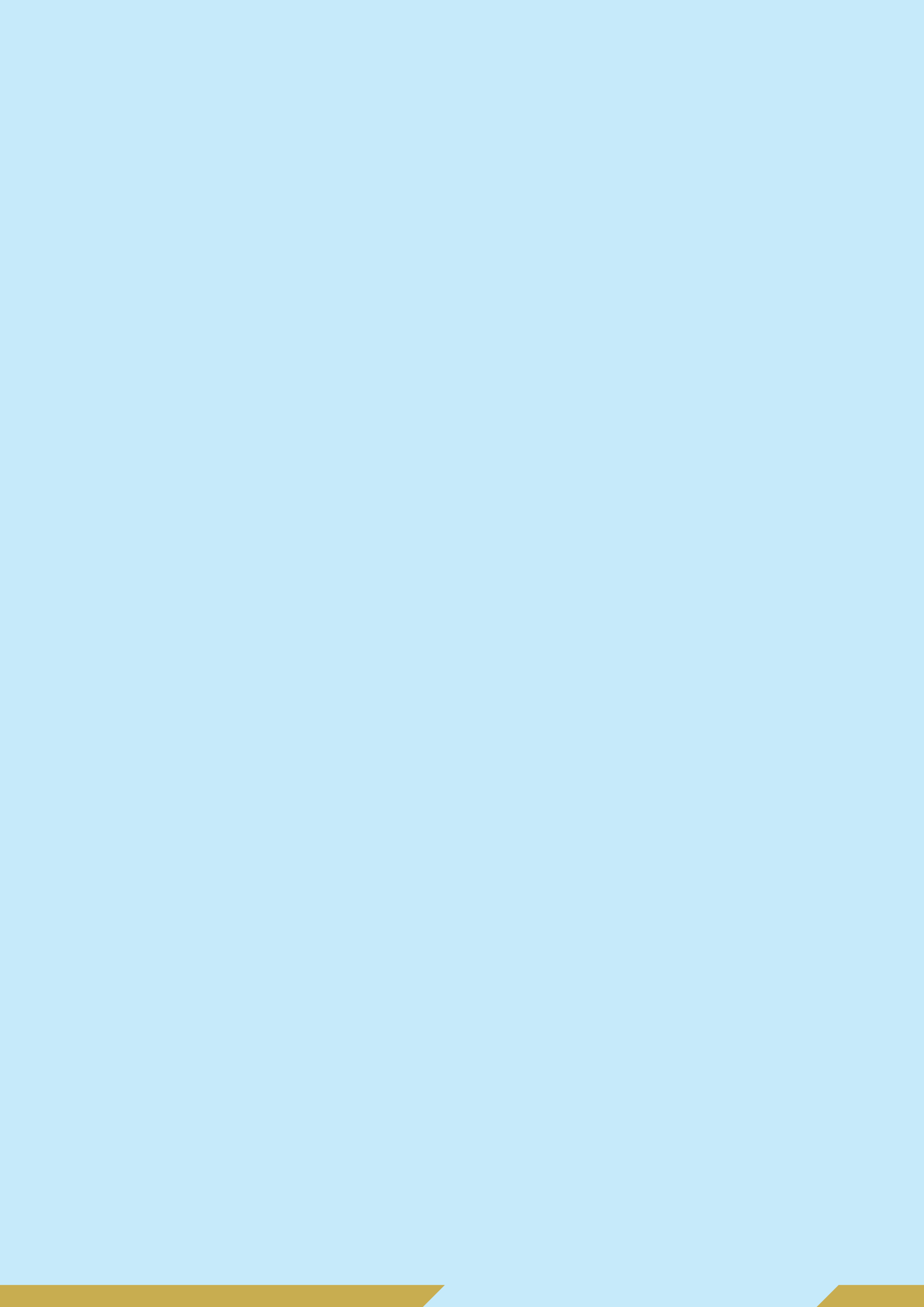


VISIE EN AANPAK

LOGISTIEK GBO-SO

Van improviseren naar organiseren





VOORWOORD

De ontwikkeling van grootschalig en specialistisch brandweeroptreden op interregionaal en landelijk niveau is ons antwoord op complexe incidenten die zich zelden voor doen maar waarvan de impact voor de samenleving groot is wanneer het toch gebeurt.

We weten ook dat een incident zich niet houdt aan regio of landsgrenzen. Daarom is het noodzakelijk dat wij bij grote en complexe incidenten samenwerken en onze expertise en slagkracht kunnen uitbreiden. Het programma Samen werken aan grootschalig en specialistisch optreden Brandweer Nederland geeft uitvoering aan onze visie op interregionaal en landelijke samenwerking bij grootschalig en specialistisch brandweeroptreden.

Geen inzet zonder menskracht, middelen en materieel. Logistiek is een van de belangrijkste ondersteunende processen bij het bestrijden van incidenten. Daarom heeft de RBC besloten dat voor het logistieke proces een visie komt die de verbinding maakt tussen de logistieke ondersteuning basisbrandweezorg en de logistiek bij grootschalig en specialistisch brandweeroptreden met als doel: het effectief en efficiënt ondersteunen van onze incidentbestrijding.

Stephan Wevers
Voorzitter Raad van Brandweercommandanten



INHOUD

1	Inleiding	4
2	Missie	6
3	Visie	7
4	Doelen	8
5	Aanpak	9
6	Financiën en personeel	13
	Bijlage: bestaande landelijke afspraken logistiek GBO	14

Leeswijzer

Voor de leesbaarheid zijn enkele afkortingen opgenomen in dit document.

Zo is grootschalig brandweeroptreden afgekort tot GBO en specialistisch optreden tot SO.

De visie op logistiek zoals in dit document beschreven gaat over de logistieke ondersteuning bij grootschalige en specialistische incidentbestrijding en is afgekort tot Logistiek GBO-SO.

Het programma Samen werken aan grootschalig en specialistisch optreden Brandweer Nederland is afgekort tot GBO-SO.

1 INLEIDING

Aanleiding

In december 2012 heeft Brandweer Nederland haar visie op het grootschalig brandweeroptreden¹ (Visie GBO) gepresenteerd, als opvolging van de Leidraad Brandweercompagnie. Binnen deze visie is kort aandacht besteed aan het logistieke proces. Eveneens in 2012 heeft een landelijke werkgroep een visie op logistiek² gepresenteerd, met een operationele invalshoek. In 2013 is de visie op Specialistisch Optreden (SO) gepresenteerd³. Inmiddels is een project Logistiek & Ondersteuning gestart, als onderdeel van het programma 'Samen werken aan grootschalig en specialistisch optreden Brandweer Nederland' (kortweg GBO-SO). Een van de deelprojecten is het ontwikkelen van een landelijke visie op logistiek en ondersteuning bij grootschalig en specialistisch brandweeroptreden. Belangrijke redenen om deze visie te ontwikkelen zijn:

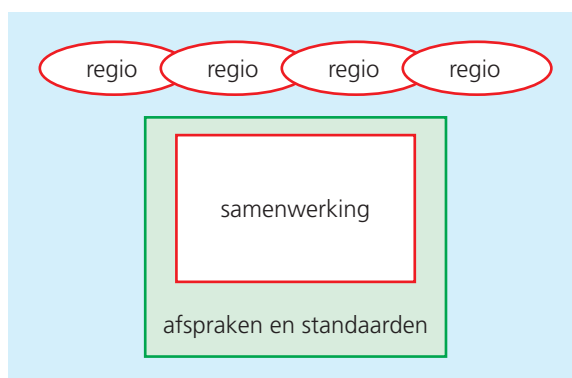
- a Het Rijksmaterieel is overgegaan naar de regio's, een klein deel van het budget naar het IFV, mede bedoeld voor landelijke samenwerking op logistiek gebied.
- b Uit incidentevaluaties blijkt dat het logistieke proces bij grootschalig en specialistisch brandweeroptreden veelal voor verbetering vatbaar is.
- c Een betere organisatie van de logistiek dient het repressief optreden, waarbij tevens onnodige kosten kunnen worden voorkomen.

Logistiek gaat over de voeding, persoonlijke uitrusting, brandstof, -olie, -en smeermiddelen, uitrusting van eenheden en groot materieel, blus-, verband-, en geneesmiddelen, ademlucht en kennis van logistiek en van wat nodig is bij specifieke incidenten. Logistiek GBO-SO gaat over de logistiek van grootschalig en specialistisch brandweeroptreden, waarbij het in deze nota gaat over interregionaal of landelijk optreden.

Voorliggende visie is geformuleerd, waarbij gebruik is gemaakt van genoemde documenten en met behulp van een landsbreed gehouden enquête en een tweedaagse werkconferentie⁴.

Verantwoordelijkheden

Grootschalig brandweeroptreden is een regionale verantwoordelijkheid die bij grotere en langduriger inzetten alleen kan worden waargemaakt door interregionale samenwerking. Deze samenwerking vergt voldoende aansluiting tussen de werkwijzen. Het is de taak van Brandweer Nederland en van het IFV om deze samenwerking en vereiste afstemming te faciliteren. Dat geldt ook op het gebied van de logistiek.



Figuur 1: samenwerking vergt afspraken

Logistiek GBO is een regionale verantwoordelijkheid, waarbij interregionale en landelijke afspraken nodig zijn om in een opgeschaalde situatie aansluiting te vinden. Logistiek GBO bouwt dus voort op de logistiek in de basiszorg – een regionale zaak – en moet daarop goed aansluiten. Om deze aansluiting mogelijk te maken dient de logistiek in de basiszorg aan de afgesproken specificaties te voldoen. Anders gezegd, de regio's werken samen en als voorwaarde daarvoor komen zij standaarden en andere afspraken overeen, zoals weergegeven in figuur 1. De op dit moment geldende afspraken zijn opgenomen in bijlage 1.

¹ Grootschalig brandweeroptreden, visie 2012-2016; Brandweer Nederland, december 2012.

² Visie op logistiek, Landelijke werkgroep Logistiek, Netwerk Materieel & Verwerving, NVBR, september 2012.

³ Specialistisch optreden Brandweer Nederland, 2013.

⁴ Deelnemers: Marko Broeders, Max Krisman, Ruben Sinselmeyer, Anton Slofstra, Arjan Stam, Ille Stelstra, Jolanda Trijselaar, Bryan Visser, Nout de Wit (Defensie), Dennis van Zanten.

Afbakening

De essentie van logistiek wordt gevormd door het rijtje 'vraag, voorraad, transport, distributie en terugkoppeling'. Logistiek en ondersteuning GBO-SO omvat in deze visie allereerst de klassen 1 t/m 5.⁵ Het inrichten van een veilige plaats, zorgen voor aan- en afvoer en bijdragen aan ontsmetting en arbeidshygiëne zijn logistieke taken die rond deze middelen worden verzorgd.

Aanvullend is de kennisfunctie belangrijk, waarbij twee invalshoeken van belang zijn:

- kennis die als 'middel' via het logistieke proces wordt aangereikt: de kennis over de toepassingsmogelijkheden en de vindplaatsen van specifieke middelen en de route naar adviseurs en leveranciers;
- kennis over logistiek die nodig is om de logistiek goed te organiseren; gekoppeld aan kennis over specifieke incidenten maakt kennis over logistiek het voorts mogelijk om bij 'trage' incidenten zoals hoog rivierwater de logistiek proactief, in de voorfase, te organiseren.

Naast de voorfase worden in de logistiek de repressieve fase en de nazorgfase onderscheiden, waarin vooruitzien eveneens een belangrijke waarde is. Wat betreft de ICT-middelen die worden ontwikkeld, bijvoorbeeld de digitale landelijke databank, deze zijn ter ondersteuning van de repressieve inzet. ICT-inhoudelijke aspecten zijn landelijk georganiseerd.

Stand van zaken en perspectief

De stand van zaken in het land is zeer divers. Ongeveer de helft van de regio's hanteert de inrichting van een logistiek peloton zoals omschreven in de visie GBO. De overige regio's werken op basis van de brandweercompagnie of hebben een eigen werkwijze ontwikkeld.

De 'infrastructuur' voor de logistiek, waaronder taal en begrippen, kennen en gekend worden, ontsluiting van kennis, landelijke netwerken, inzet automatisering en informatiedeling, is beperkt. Het betrekken van burgers bij de logistiek is nog geen gemeengoed.

Logistiek is divers en veelal beperkt georganiseerd en sterk geënt op improvisatie. Improvisatie blijft -gezien de dynamiek van incidenten- nodig, maar kan aan waarde winnen indien zij is ingebed in een voldoende georganiseerd logistiek verband. Dat kan de operationele leiding helpen bij het steeds noodzakelijke vooruit kijken.

Voor de landelijk gedefinieerde specialismen is logistiek per specialisme als apart proces gedefinieerd. Binnen het specialisme technische hulpverlening (STH) zijn logistieke functies opgenomen. De overige specialismen zijn nog in ontwikkeling.

Deze diverse en soms beperkte ontwikkeling van de logistiek bij grootschalig en specialistisch optreden biedt volop kansen voor verbetering van de logistieke zorg bij kostenbesparing. Bij het benutten van die kansen wordt logistiek meteen geschoeid op een hedendaagse leest: vraaggestuurd, flexibel, aandacht voor de rol van burgers, pro-actief en met inzet van eigentijdse middelen. Dit vergt dat de ontwikkeling van improviseren naar organiseren wordt versterkt.

⁵ Voeding, persoonlijke uitrusting, brandstof, -olie, -en smeermiddelen, uitrusting van eenheden en groot materieel, blus-, verband-, en geneesmiddelen en ademlucht.

2 MISSIE

De missie voor logistiek GBO-SO van de brandweer luidt als volgt:

Het faciliteren van primair de brandweer en voorts van gemeenten, ghor, politie, Defensie en burgers, door het plannen en (doen) leveren van de juiste kennis, mensen en middelen op de juiste plaats, op de juiste tijd en in de juiste hoeveelheid, ten dienste van het bestrijden van grootschalige en specialistische incidenten.



3 VISIE

De missie wordt ingevuld gegeven de volgende tien uitgangspunten:

- 1** Logistiek maakt in het hele land gebruik van één logistieke taal met eenduidige definities waardoor basiszorg en grootschalig optreden naadloos in elkaar over kunnen lopen.
- 2** Logistiek GBO-SO werkt vraaggericht, flexibel en proactief, is onder andere gebaseerd op evaluaties en (big) data en is op die manier dienstbaar aan de bestrijdingseenheden.
- 3** Logistiek GBO-SO werkt in de warme situatie primair voor en met de brandweer en voorts voor en met gemeenten, ghor, politie, Defensie en burgers, die deelnemen aan de incidentbestrijding.
- 4** Logistiek GBO-SO wordt georganiseerd op een wijze die ruimte laat voor (zelf)redzaamheid, veerkracht en improvisatie en waarbij de afstemmingskosten beperkt blijven.
- 5** Logistiek GBO-SO bouwt voort op regionale logistiek. De logistieke organisatie GBO-SO is allereerst een netwerkorganisatie van 26 partners: de 25 veiligheidsregio's en het IFV, waarbinnen standaarden worden afgesproken.
- 6** Logistiek GBO-SO is gebaseerd op kennis. Kennisontwikkeling, kennisontsluiting en kennisdeling zijn belangrijke waarden.
- 7** Indien noodzakelijk voor bijvoorbeeld korte aanrijtijden, wordt landelijk materieel voor specialistisch optreden over de regio's verspreid. Dit ondersteunt bovendien het 'eigenaarschap', de oefenmogelijkheden en het beperken van de kwetsbaarheid.
- 8** De behoeftstelling wordt sober gedefinieerd, rekening houdend met de voor de brandweertaak noodzakelijke redundantie.
- 9** Logistiek GBO-SO kan worden verzorgd door beroeps- en vrijwillig personeel.
- 10** Logistiek GBO-SO maakt -waar mogelijk en zinvol- gebruik van hedendaagse maar beproefde technische hulpmiddelen en heeft oog voor duurzaamheid en 'footprint' van een incident.

4 DOELEN

Over drie jaar is, gegeven de missie en de visie, in elk geval gerealiseerd:

- a** 25 regio's hebben de eigen logistiek georganiseerd conform de vastgestelde visie GBO. Hierdoor kan vorm en inhoud worden gegeven aan interregionale en landelijke samenwerking.
- b** Regio's organiseren de logistiek zelfstandig, op basis van het eigen risicoprofiel en volgens interregionale en landelijke afspraken voor het leveren en ontvangen van logistieke bijstand.
- c** Er is van elke regio een -voor betrokkenen in het land toegankelijk- actueel inzicht in het materieel, beschikbaar voor bijstand bij grootschalig en specialistisch brandweeroptreden.
- d** Logistiek kan in het hele land een systeem benutten voor de anticipatie op incidenten en crises die mogelijk grootschalig of specialistisch optreden noodzakelijk maakt.



5 AANPAK

Activiteiten omgezet in deelprojecten

Om de visie te verwezenlijken omvat het project de onderstaande tien activiteiten die als deelprojecten worden uitgevoerd. De deelprojecten kennen een aspect van invoering, dat uiteraard pas aan de orde is na de - bij dat onderwerp passende - besluitvorming. Na vaststelling van de visie zullen de activiteiten worden uitgewerkt in een plan van aanpak, waarin fasering, begroting, bemensing, tijdpad en dergelijke aan de orde komen. Daarbij wordt eerdere besluitvorming en uitvoering uiteraard overgenomen (bijvoorbeeld wifi-opstelpunten (verbinding verzekerd) en drones).

Invulling op programmaniveau GBO-SO

Verdere implementatie visie GBO

Idee: Logistiek GBO-SO veronderstelt dat de visie GBO (2012) in alle regio's is geïmplementeerd, maar dit is nog niet het geval. Daarnaast zijn er activiteiten in het programma die landelijke- en regionale actie vergen, waarvan de voortgang moet worden bewaakt.

Opdracht: Monitor de voortgang landelijk en in de regio's om tijdig fricties te kunnen signaleren en desgewenst hulp te kunnen bieden.

Bijzonderheden: Invoering van de visie GBO is uiteindelijk voorwaardelijk, maar het project en de onderliggende deelprojecten Logistiek GBO-SO kan wel van start gaan. Binnen uiterlijk drie jaar zou de visie GBO overal ingevoerd moeten zijn. De voortgangsbewaking GBO zit op het niveau van het programma en niet bij de deelprojecten Logistiek GBO-SO.

1 Deelproject Landelijke logistieke organisatie

1.1 Processen logistiek GBO-SO

Idee: Samenwerking vergt gestandaardiseerde processen.

Opdracht: Werk de processen op het domein logistiek GBO-SO uit en implementeer deze.

Bijzonderheden: Het is nog niet duidelijk in hoeverre de logistiek basiszorg, die van de

regio's blijft, kan afwijken van de beoogde processen Logistiek GBO-SO. Het kan blijken dat doorvoering van dezelfde processen óók in de basiszorg noodzakelijk is.

1.2 Inrichtingsplan landelijke logistiek en ondersteuning

Idee: In verschillende activiteiten wordt een bijdrage geleverd aan het totaal van de organisatie van Logistiek GBO-SO. Voor de goede werking is het belangrijk dat alle componenten bijeen worden gebracht in één document.

Opdracht: Maak een inrichtingsplan landelijke logistiek en ondersteuning GBO-SO.

1.3 Domeinafbakening

Idee: Zonder eenduidige domeinafbakening geen samenwerking.

Opdracht: Baken het domein logistiek GBO-SO af en voer deze afbakening door in het project.

Bijzonderheden: Dit is een prioritaire opdracht, want duidelijkheid over het domein is een randvoorwaarde voor de uitvoering van de andere opdrachten.

2 Deelproject Implementatie Logistiek functionaris (PC-LOG)

2.1 Implementatie Logistiek functionaris (PC LOG)

Idee: Logistiek GBO-SO als netwerkorganisatie vergt dat elke regio en het IFV aan elkaar kunnen worden gerelateerd door middel van een gestandaardiseerd werkproces.

Opdracht: Ontwikkel een functie-/taakprofiel voor de logistiek functionaris zoals genoemd in de visie GBO.

Bijzonderheden: Hiertoe is al een activiteit gestart door het ontwikkelen van een module 'logistiek functionaris' op basis van

een landelijk profiel. Deze rol kan worden gekoppeld aan een bestaande piketfunctie in de regio. Het IFV heeft wellicht, gezien de rolverschillen, een andere functie nodig als 'counterpart' van de 25 regionale aanspreekpunten logistiek GBO-SO.

2.2 Eenduidig logistieke taal

Idee: Zonder één taal is er geen kennisopbouw en geen goede samenwerking mogelijk

Opdracht: Ontwikkel één begrippenkader en voer dat in.

Bijzonderheden: Dit is een prioritaire opdracht, want taal is randvoorwaardelijk voor een goede ontwikkeling en implementatie van de andere opdrachten. Bij de taalontwikkeling dient tijdig met het oog op les- en leerstof, regionaal en landelijk de Vakbekwaamheid te worden betrokken.

3 Deelproject Databank materieel

Actueel en toegankelijk overzicht bijstandspotentieel

Idee: Belangrijk bij het goed organiseren van bijstand is een op elk moment actueel overzicht van de voor bijstand beschikbare mensen, middelen, kennis, voorraden, vervoerscapaciteit en distributiepunten in de regio's, bij landelijke organisaties en bij toeleveranciers. Dit overzicht moet vanuit het hele land toegankelijk zijn voor daartoe geautoriseerde personen.

Opdracht: ontwikkel een zo eenvoudig mogelijke 'tool' voor een dergelijk overzicht, inclusief processen voor gebruik en autorisaties en implementeer de werkwijze.

Bijzonderheden: Met deze activiteit is al een start gemaakt (de 'quick win' databank). Een functionerend landelijk informatienetwerk voor bijstandspotentieel veronderstelt dat de betreffende informatie binnen elke regio ontsloten en toegankelijk is. Hierbij wordt nauw samengewerkt

met de meldkamers en de LMO. Binnen de regio's kan het systeem voor Logistiek GBO-SO niet los worden gezien van het systeem voor de regionale logistiek als geheel.

Voor de ICT-aspecten wordt afgestemd met het programma Informatievoorziening.

4 Deelproject Vliegen met drones

Idee: De kennis en ervaringen die zijn opgedaan met de pilots van de veiligheidsregio's Twente en Midden- en West-Brabant worden gebruikt om landelijke kaders te ontwikkelen waarbinnen de regio's op een gezamenlijke, uniforme manier invulling gaan geven aan hun vliegactiviteiten.

Opdracht: ontwikkel voor de brandweer een landelijk vliegorganisatie, met één landelijke beschikking. Beschrijf hiervoor een handboek dat positief wordt bevonden door de civiele luchtvaartautoriteiten. Werk daarbij samen met Defensie en politie. En tenslotte: zet een opleiding op voor het vakbekwaam maken van de brandweer om drones te kunnen inzetten bij incidenten.

Bijzonderheden: De nieuwe organisatie wordt vorm gegeven door Brandweer Nederland en het IFV.

5 Mobiele wifi-opstelpunten (verbinding verzekerd)

Idee: het voorkomen van onverwachtse uitval van communicatienetwerken bij grootschalige en complexe incidenten.

Opdracht: realiseer een goede borging van netwerkverbindingen bij incidenten, zodat incidentinformatie beschikbaar is op plaatsen met een beperkt wifi-bereik of bij uitval van het netwerk.

6 Deelproject harmonisatie landelijke overeenkomsten Logistiek

Idee: Naast en door de hier genoemde deelprojecten wordt een landelijk beeld gevormd van wat er nu beschikbaar aan waakvlamovereenkomsten en samenwerkingsverbanden. Dat geeft een basis voor reflectie en ontwikkeling (hiaten, doublures,

noodzakelijke modernisering enzovoorts).

Opdracht: Komt tot een actueel landelijk overzicht met voorstellen voor verbetering, aanvulling en kostenbesparing en voer deze door.

Bijzonderheden: Deze activiteit kan worden uitgevoerd nadat de andere deelprojecten gereed zijn.

7 Deelproject proactief logistiek

Idee: Proactief opereren vraagt om een informatiepositie over (mogelijk) aankomende incidenten. Dit vergt dat signalen tijdig worden uitgezonden, opgepikt en verwerkt.

Opdracht: Ontwikkel hiervoor eenvoudige 'tools' en haak aan als dat kan bij soortgelijke ontwikkelingen binnen de crisisbeheersing en implementeer de werkwijze.

Bijzonderheden: Een functionerend landelijk informatienetwerk voor proactie veronderstelt dat aangaande de betreffende informatie binnen elke regio al de vereiste awareness bestaat en dat de informatie ontsloten is.

Voor de ICT-aspecten wordt afgestemd met het programma Informatievoorziening.

8 Deelproject netwerkorganisatie PC-LOG-ers

Idee: De 26 aanspreekpunten Logistiek GBO-SO (25 regio's en het IFV) vormen met elkaar een landelijk netwerk, waarin men elkaar zowel in de 'koude' als in de 'warme' fase snel weet te vinden. Dit netwerk moet georganiseerd en onderhouden worden. De RBC zal de exacte taakstelling van het netwerk vaststellen.

Opdracht: Organiseer de 26 aanspreekpunten in een functionerend en bestendig netwerk als onderdeel van de landelijk organisatie van de brandweer.

Regionale en landelijke componenten

De genoemde deelprojecten kennen een ontwikkel- en een uitvoeringsaspect. Elke deelproject brengt werk met zich mee voor het landelijke circuit en voor de regio's, die via Brandweer Nederland ook weer bijdragen aan dat landelijke circuit. Opdat alle partijen weten wat verwacht wordt zijn in het volgende schema de activiteiten globaal in kaart gebracht.

Zie schema 1.



Schema 1

Activiteitenmatrix GBO-SO

	Programma GBO-SO		Elke regio	
	Ontwikkelen	Invoeren / uitvoeren	Ontwikkelen	Invoeren / uitvoeren
Bijdragen aan alle ontwikkeltaken	x		x	
Leiden van ontwikkeltaken	x			
Voortgangsbewaking ontwikkeling en invoering	x		x	
Visie GBO incl. afspraken bijstand (voor zover nog niet gebeurd)		x		x
Taal en afbakening domein logistiek GBO-SO	x	x		x
Processen logistiek GBO-SO	x	x		x
Functie 'logistiek functionaris PC-LOG' ontwerpen	x			
Functie PC-LOG opnemen of her profileren		x		x
Ontsluiting/opbouw informatiepositie proactie, activeren van 'awareness'.		x		x
'Tool' voor informatiepositie proactie	x			
Koppelpunt, leveren input en benutting informatiepositie proactie		x		x
'Tool' voor overzicht en ontsluiting bijstandspotentieel		x		x
Koppelpunt, leveren input en benutting informatiepositie logistiek potentieel		x		x
Totaaloverzicht logistiek potentieel GBO incl. waakvlamovereenkomsten	x			
Voorstellen voor verbetering logistiek potentieel GBO-SO incl. waakvlamovereenkomsten	x	x	x	x

6 FINANCIËN EN PERSONEEL

Het deelnemen vanuit de regio's in projecten verloopt via de gebruikelijke werkwijzen. De diverse producten die in het programma worden ontwikkeld, worden 'om niet' aan de regio's ter beschikking gesteld. Er zijn de volgende belangrijke kostenposten:

- a** Landelijke projectkosten;
- b** Specifiek materieel ('total cost of ownership');
- c** Andere inspanningen, denk aan ICT, voor verbetering van de logistieke posities;
- d** 25 x regionale implementatiekosten (voor vernieuwing logistiek GBO, niet voor 'het been bijtrekken' daar waar achterstanden zijn).

Ten behoeve van de logistiek GBO-SO beschikt het IFV over een begrotingspost, voortkomend uit het voormalig Rijksmaterieel. Afhankelijk van het ambitieniveau is deze post al dan niet toereikend. Zo voorziet het landelijke budget op voorhand niet in de regionale implementatiekosten. In de nadere uitwerking zal een financiële paragraaf duidelijkheid verschaffen over kosten en dekking.



BIJLAGE

Bestaande landelijke afspraken logistiek GBO

De specialisatie 'Logistiek & Ondersteuning' wordt in *Grootschalig brandweeroptreden, visie 2012-2016* kort uitgewerkt in de paragrafen 3.8 en 4.5. Voor het overzicht zijn deze paragrafen hieronder integraal opgenomen, zodat duidelijk is welke afspraken op dit moment gelden.

3.8 Peloton Logistiek en Ondersteuning

De opdracht van het peloton Logistiek en Ondersteuning verschilt per incident. De ene keer is er behoefte aan faciliteit ademlucht, de andere keer aan een verzorgingscontainer, soms aan beide en/of andere ondersteuning. Dit wordt georganiseerd middels een peloton Logistiek en Ondersteuning dat over diverse mogelijkheden beschikt en deze - vraggestuurd - zaken op locatie verzorgt.

Peloton Logistiek en Ondersteuning LKF-Brandweer: PEL 900	Leiding en coördinatie 1 pelotoncommandant met specialisatie logistiek (PC-LOG)
	Operationele prestatie Leveren van logistieke en andere ondersteuning zoals omschreven in onderstaande tabel
Opdracht Het op locatie bieden van logistieke en andere ondersteuning in de vorm van faciliteiten	Bijzonderheid Het peloton kent geen vaste samenstelling, ook hier geldt dat er vraggestuurd opgeschaald kan worden. Zaken die in ieder geval beschikbaar moeten zijn en dan voor aansturing onder het peloton ondersteuning geschaard worden zijn omschreven in onderstaande tabel

Nr.	Peloton Logistiek en Ondersteuning	Toelichting
1	Samenstel van eenheden	Variabel, afhankelijk van de gevraagde ondersteuning op locatie
2	Taken van deze eenheid	- Het breed ondersteunen van de ingezette eenheden in het veld
3	Operationele prestatie en slagkracht van het samengestelde peloton	Prestaties welke op regionaal niveau worden bepaald en vraggestuurd kunnen worden gealarmeerd en bevat minimaal de volgende onderdelen: - Verzorgings-/toiletfaciliteit - Ademlucht - Verlichting (operationeel) - Brandstoffen, olie, smeermiddelen - Regio specifieke onderdelen
4	Tijdlijn waarbinnen inzetbaar	
	Verzorgingscontainer Een verzorgingscontainer heeft een opkomsttijd van 60 minuten. Dit wil zeggen dat de container binnen 60 minuten na alarmering ter plaatse is. Met de komst van deze container is er de beschikking over een toilet, onderdak en over koffie, thee en frisdrank. Let op: Voor de catering van broodjes en/of warme maaltijden moet gemiddeld 60 minuten na alarmering extra worden gerekend.	
	Ademlucht Uitgangspunt is dat er voldoende voorraad ademlucht beschikbaar is voor de inzet van het peloton. Een ademluchtcontainer heeft een opkomsttijd van 30 minuten. Dit wil zeggen dat de container binnen 30 minuten na alarmering ter plaatse is. De container bevat onder andere een aantal gevulde ademluchtflessen en maskers die bij aankomst van de container direct beschikbaar zijn. Voor het operationaliseren van de container wordt 15 minuten gerekend. Pas vanaf dat moment kunnen flessen hervuld worden. Naast een ademluchtcontainer kan gekozen worden voor het continu aanleveren van volle ademluchtflessen vanaf een locatie (pendeldienst). Hierbij geldt tevens het uitgangspunt van het hebben van voldoende voorraad ademlucht voor de inzet van het peloton.	
	Brandstof, olie, smeermiddelen Binnen 60 minuten zijn brandstof, olie, -en smeermiddelen beschikbaar, ingevuld naar inzicht van de regio.	
	Verlichting Binnen 60 minuten is aanvullende verlichting beschikbaar, ingevuld naar inzicht van de regio.	
5	Bijzondere logistieke eisen	Eventuele waakvlamovereenkomsten
6	Bijzondere eisen ten aanzien van informatievoorziening	Concrete vraag wat op de incidentlocatie noodzakelijk is (boodschappenlijst)
7	Bijzondere eisen aan leiding & coördinatie	PC-LOG

Toelichting

Voor wat betreft leiding en coördinatie hoeft dat niet in alle gevallen direct een OvD te zijn. Ook een bevoerder met de module PC logistiek kan in veel gevallen een adequate rol vervullen. Bij grotere of multidisciplinaire inzetten kan de afstemming op een hoger niveau worden belegd.

Naast het peloton logistiek en ondersteuning bestaat er het landelijk specialisme Logistiek en Ondersteuning. Dit bestaat uit meerdere projecten zoals een databank voor materieel en kennis, het vliegen met drones etc. Dit specialisme is nog in ontwikkeling en zal mogelijk leiden tot aanpassingen.

Bij een inzet buiten de eigen regio is de **bijstandvragende** regio altijd verantwoordelijk voor de logistieke verzorging van alle eenheden. Eventueel kan ze gebruik maken van een logistiek peloton van een andere regio. Tot aan de UGS is de bijstandslieferende regio hiervoor zelf verantwoordelijk. Daarnaast heeft iedere eenheid behoefte aan een basisinformatievoorziening zoals de uitgangstelling waarheen de eenheid zich dient te begeven en de verbindingsnummers.

4.3 Leiding en coördinatie

Afhankelijk van de omvang van het incident is leiding en coördinatie op diverse niveaus georganiseerd. De hoogste brandweer-leidinggevend bij een grootschalig incident is de Algemeen Commandant brandweer (AC-B). In de uitvoering kan deze ondersteund worden door diverse procesmanagers en coördinatoren.

Op een incidentlocatie heeft de leider CoPI de multidisciplinaire leiding en coördinatie over het incident. In die hoedanigheid coördineert en leidt hij de bijeenkomsten met de functionarissen van politie, brandweer, GHOR en gemeente(n). De brandweerleiding ter plaatse wordt ingevuld door een Taakcommandant Brandweer (OvD-B of HOvD in CoPI). Hij heeft in de maximaal opgeschaalde situatie daarbij de beschikking over diverse pelotonscommandanten die de eenheden aansturen.

Het grootschalig brandweeroptreden houdt echter niet op bij de structuur in het veld. Op centraal niveau (in de sectie c.q. het brandweer actiecentrum (BAC) bij het Regionaal Operationeel Team, het ROT) is precies dezelfde structuur voor leiding en coördinatie aanwezig. De invulling van de functies op logistiek, informatie en de diverse deskundigen is echter vraaggericht, net als de opschaling van de diverse pelotons. Dit kan centraal, decentraal, of beide (denk bijvoorbeeld aan de procedure extreem weer). Dat geldt ook voor de procesaansturing vanuit het ROT; deze kan primair door de Algemeen Commandant Brandweer (AC-B) uitgevoerd worden, zo nodig schaalde deze assistentie hiervoor op.

De eenheden in een peloton staan onder leiding van een pelotonscommandant. Op basis van de indeling in deze visie is er sprake van gespecialiseerde Officiëren van Dienst. Zij kennen naast de basiscompetenties ook taakspecifieke specialismen voor bijvoorbeeld logistiek of grootschalige watervoorziening. Niet alle specialismen zijn daarbij even zwaar. Dat zal in opleidingsbehoeften / vakbekwaamheidsstrajecten vertaald en ingericht moeten worden.

4.3.4 Logistiek

Het gaat er bij logistieke ondersteuning om dat er een flexibel inzetbare eenheid is, die beschikt over verschillende mogelijkheden om logistieke en ondersteunende behoeften in het veld aan te vullen. Met een peloton Logistiek & Ondersteuning wordt daaraan invulling gegeven. Dit peloton is met name in de eerste uren van een incident actief. Voor wat betreft de logistieke ondersteuning gaat deze visie er van uit dat de **bijstandvragende** regio (bij interregionale bijstand) de logistieke ondersteuning verzorgt. Dat maakt dat bijstandverlenende eenheden sneller inzetbaar zijn (logistiek wordt geregeld, daar hoef je niet op te wachten) en de verzorging op de incidentlocatie kan gecoördineerd geschieden.

Net als bij informatievoorziening wordt het logistieke proces geleid door een PC-LOG, die deel uit maakt van het brandweercommando. Ook deze functie kan opgeschaald worden naar de sectie c.q. het actiecentrum brandweer bij een brandweerinzet naar behoefte. De PC-LOG heeft de beschikking over een aantal eenheden in het peloton Logistiek & Ondersteuning, maar hij kan hier vraaggericht eenheden aan toevoegen. Ook kan hij extra ondersteuning (bv. in de vorm van een Coördinator Uitgangsstelling) naar behoefte opschalen.

Bijstandverlenende eenheden melden zich op een uitgangsstelling, daarmee weet de operationele leiding hoeveel eenheden en personen op het incident actief zijn. De operationele leiding is ook bekend met inzetjijden van de eenheden en kan via de PC-LOG de logistieke ondersteuning coördineren en verzorgen.

Vaak hebben zij raamovereenkomsten met leveranciers in de regio die voor grotere aantallen personen de verzorging en logistieke ondersteuning borgen.

Wanneer er bijstand wordt geleverd aan een regio heeft dit gevolgen voor de leden van het peloton Logistiek & Ondersteuning van de bijstandvragende regio. Zij moeten namelijk ook zorgdragen voor de logistieke verzorging van de bijstandleverende eenheden tot aan de UGS van de bijstandvragende regio. Incidentafhankelijk is het mogelijk om gebruik te maken van bijvoorbeeld logistiek en verzorging van een andere regio.

COLOFON

Portefeuillehouder Logistiek & Ondersteuning

Jolanda Trijselaar, portefeuillehouder Logistiek & Ondersteuning, stuurgroep Samen werken aan grootschalig en specialistisch optreden Brandweer Nederland

Samenstelling Visie Logistiek

Bryan Visser (projectleider Logistiek & Ondersteuning) en Bert Wiegant (redactie)

Actuele informatie over het programma Samen werken aan grootschalig en specialistisch optreden Brandweer Nederland is te vinden op:

www.brandweer.nl/samengrensverlegend

 www.facebook.com/samengrensverlegend

Versie 1.2. juli 2019

