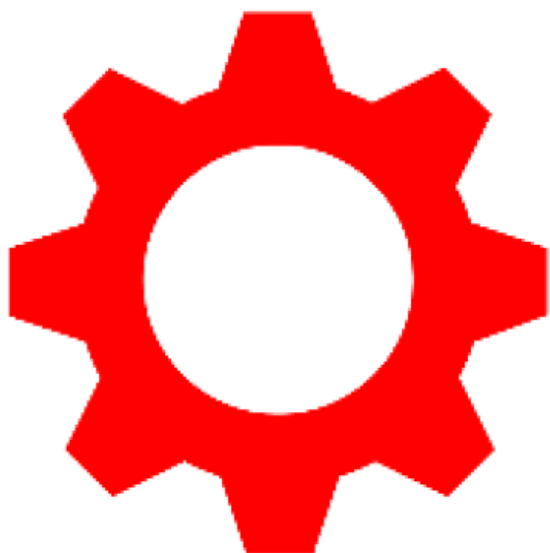


Handboek meldkamer

# SPECIALISME TECHNISCHE HULPVERLENING



22 mei 2019  
Versie definitief 1.1

# INHOUDSOPGAVE

Inleiding	1
1 Uitgangspunt alarmeren	2
2 Resultaat alarmeren	2
3 Werkprocedures alarmeren	2
<b>Bijlagen</b>	13
<i>Inzetkaart</i>	13
<i>Capcodes</i>	14
<i>Verbindingsschema STH</i>	14

# INLEIDING

## Voor wie

Dit document beschrijft de werkwijze voor de meldkamers brandweer met betrekking tot het alarmeren van de landelijke STH-teams.

## Totstandkoming handboek meldkamer

Voorliggend handboek is opgesteld in nauwe afstemming met en samenwerking tussen Brandweer Nederland, het IFV en de vijf STH-veiligheidsregio's, waarbinnen de landelijke STH-teams opereren. In opdracht van de RBC heeft de projectgroep 'Implementatie STH', bestaande uit een afvaardiging van de vijf STH-veiligheidsregio's en het IFV de landelijke STH-organisatie ingericht. STH is één van de landelijke specialismen dat is gerealiseerd binnen het Programma 'Samenwerken aan grootschalig en specialistisch brandweeroptreden'. STH is het eerste specialisme dat is gerealiseerd en is vanaf 1 juni 2016 operationeel.

## Samenhang met andere documenten

In onderstaand schema is weergegeven hoe dit handboek zich verhoudt ten opzichte van andere documenten.



Het organisatieplan beschrijft de inrichting van het landelijk Specialisme Technische Hulpverlening (verder: STH). Het operationeel handboek werkt de procedures uit voor de primaire werkprocessen. Het beheerplan beschrijft de procedures van de ondersteunende processen. Het kwaliteitshandboek geeft de beleidscyclus weer, behorend bij de besturende processen. Er bestaan twee veldhandboeken. Het ene veldhandboek werkt de instructies uit voor de STH-leden. Dit handboek beschrijft de instructies voor de meldkamers.

## Leeswijzer

Dit handboek is als volgt opgebouwd:

- Uitgangspunten van het proces alarmeren.
- Resultaat / indicator proces alarmeren.
- Verloop STH-alarmeringsprocedure. (processchema STH001)
- Werkwijze voor de meldkamers:
  - Meldkamer coördinerende STH-regio: Meldkamer brandweer Den Haag (STH003)
  - Meldkamers zonder STH-regio's in verzorgingsgebied (STH002)
  - Meldkamers met STH-regio in verzorgingsgebied (STH004)
    - Werkwijze voor het NCC (Informatiekaart NCC Instortingen en Spoorincidenten)
    - Relevante documenten voor het uitvoeren van de alarmeringsprocedure:
  - Overzicht landelijke capcodes
  - Inzetkaart

## **1 UITGANGSPUNT ALARMEREN**

Uitgangspunt voor de incidentbestrijding van de landelijke STH-teams is dat deze als een landelijke eenheid fungeren en hun diensten verlenen. Vanuit deze gedachte vindt alarmeren plaats vanuit één plek in het land. Zolang er nog geen landelijke meldkamerorganisatie operationeel is, is gekozen voor de meldkamer van de coördinerende regio: Meldkamer brandweer Den Haag (MKB DH). Zij nemen de melding in ontvangst, alarmeren en begeleiden de uitruk. Voorsnog zullen twee STH-teams ingezet worden bij een incident. Als de incidentregio gelijk is aan een STH-regio (of de meldkamer heeft een STH-regio in het verzorgingsgebied), kan een STH-regio ervoor kiezen om een STH-team te alarmeren via de eigen meldkamer. Deze meldkamer informeert vervolgens de meldkamer van de coördinerende regio. De coördinerende regio alarmeert het tweede STH-team en begeleidt deze.

## **2 RESULTAAT ALARMEREN**

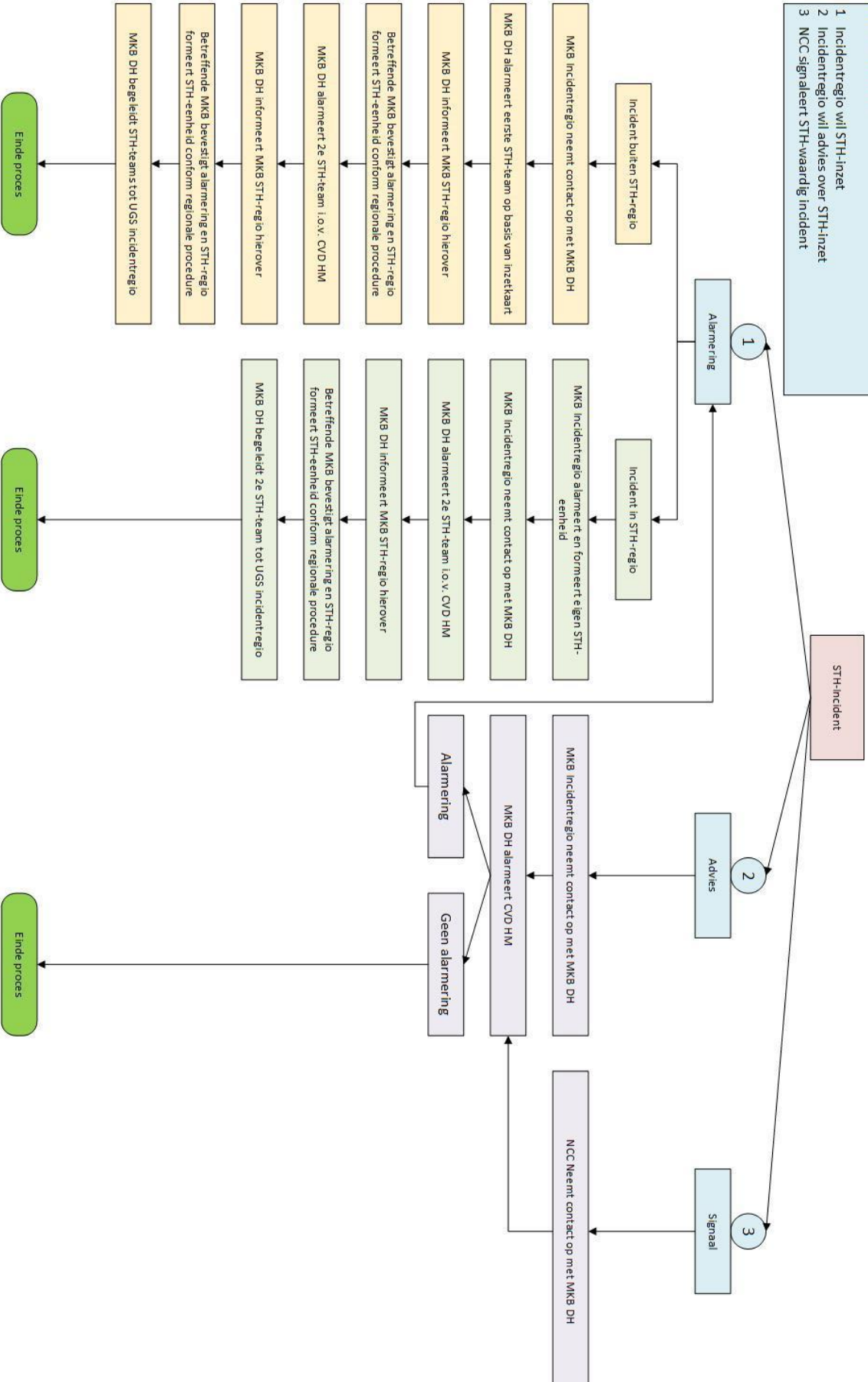
Het proces alarmeren zou moeten resulteren in het realiseren van de gestelde opkomsttijden:

Op basis van het dekkingsplan zijn de opkomsttijden na een alarmering als volgt. Na alarmering rukt de teamleider binnen 15 minuten uit en is binnen 75 minuten na alarmering ter plaatse. De overige leden van het STH-team rukken binnen 30 minuten uit en zijn binnen 90 minuten na alarmering ter plaatse.

## **3 WERKPROCEDURES ALARMEREN**

In onderstaande processchema's staat de alarmeringsprocedure omschreven. Het schema STH001 geeft een overzicht van de alarmeringsprocedure. De schema's STH002 t/m STH004 geven per type meldkamer aan welke werkwijze zij dienen te hanteren. Ook de werkwijze voor het NCC ook opgenomen, in het format zoals zij die hanteren. Ten slotte is het verbindingsschema opgenomen van STH, zoals vermeld staat in het handboek C2000. Let wel: bij de alarmeringsprocedures wordt uitgegaan van GMS 4.13 en het jargon binnen Landelijk kader Fleetmap Brandweer.

- Drie scenario's:**
- 1 Incidentregio wil STH-inzet
  - 2 Incidentregio wil advies over STH-inzet
  - 3 NCC signaleert STH-waardig incident



Incident

- Instorting gebouw, tunnel of constructie
- OF
- Trein- of ander railincident met vervormde of gekantelde rijstellen?
- EN
- (vermoeden van) slachtoffers die:
  - Moeilijk te lokaliseren zijn
  - Geen fysiek of spraakcontact mee mogelijk is
- DAN
- STH-inzet

MKB maakt nieuw incident aan in GMS met  
locatie voor STH-team onder LMC 'Bijstand'\*

In het incident staat de volgende informatie:

- Locatie incident;
- Beknopte beschrijving incident;
- Aantal vermiste en/of onbereikbare personen;
- Locatie uitgangstelling voor STH;
- Het VK-nummer van gespreksgroepen voor communicatie;
- Contactgegevens aanvrager STH.

Het incident wordt gedeeld met MKB DH

MKB informeert MKB DH telefonisch  
(088 246 35 24)  
over delen van incident en aanvraag STH

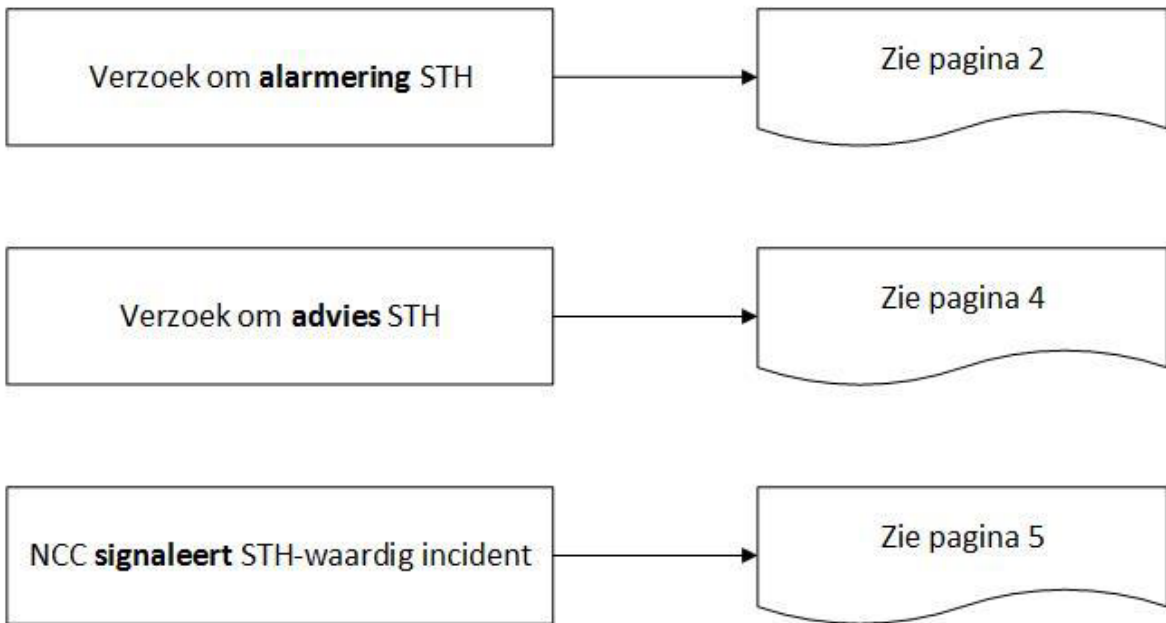
MKB DH alarmeert  
2 STH-teams

MKB DH begeleidt STH-teams  
tot UGS incidentregio's

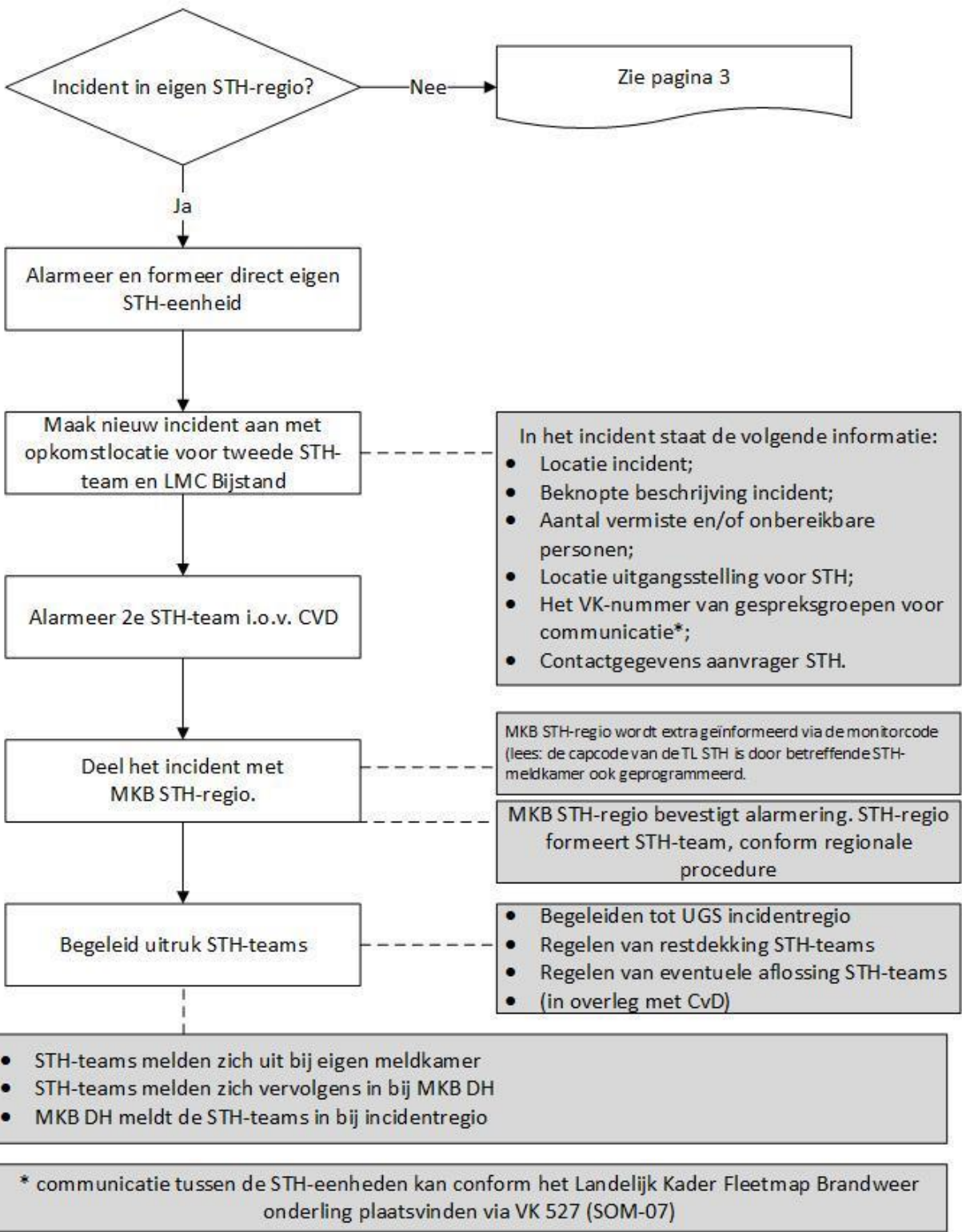
\*beschikbaar in GMS-versie 4.13

**Intake**

**OF** Instorting gebouw, tunnel of constructie  
**EN** Trein- of ander railincident met vervormde of gekantelde rijstellen?  
 (vermoeden van) slachtoffers die:  
 • Moeilijk te lokaliseren zijn  
 • Geen fysiek of spraak contact mee mogelijk is  
**DAN** STH-inzet

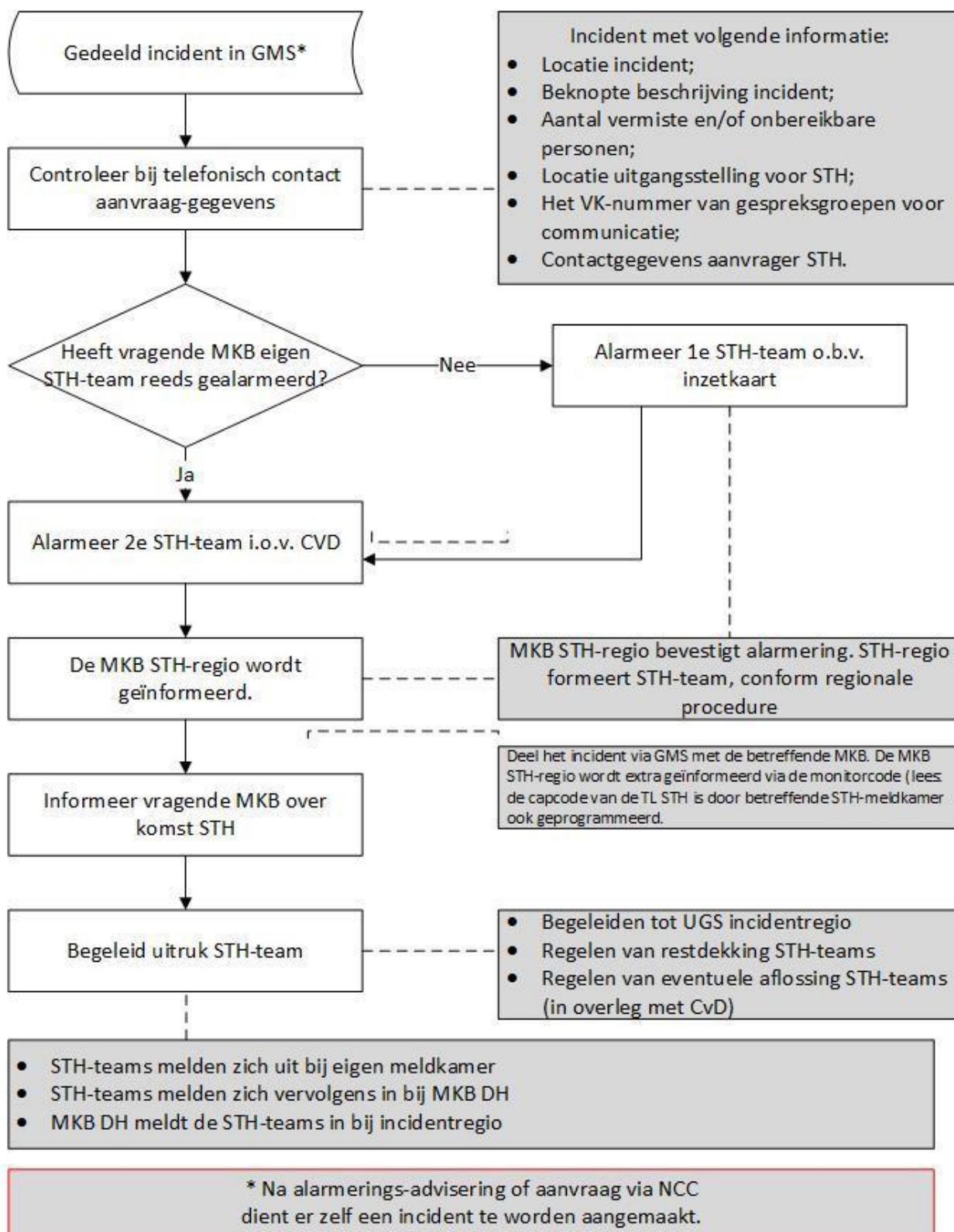


**Verzoek om alarmering STH**





### Verzoek om alarmering STH-team ANDERE REGIO



### verzoek om advies STH

Vraag de volgende gegevens:

- Locatie incident;
- Beknopte beschrijving incident\*;
- Aantal vermiste en/of onbereikbare personen;
- Locatie uitgangstelling voor STH;
- Het VK-nummer van gespreksgroepen voor communicatie;
- Contactgegevens aanvrager STH.

\* Instorting gebouw, tunnel of constructie

**OF**

Trein- of ander railincident met vervormde of gekantelde rijstellen?

**EN**

(vermoeden van) slachtoffers die:

- Moeilijk te lokaliseren zijn
- Geen fysiek of spraak contact mee mogelijk is

**DAN**

STH-inzet

Alarmeer CVD voor advisering  
(06-16 27 57 60)

Deze kan contact opnemen met  
aanvrager of direct advisering geven

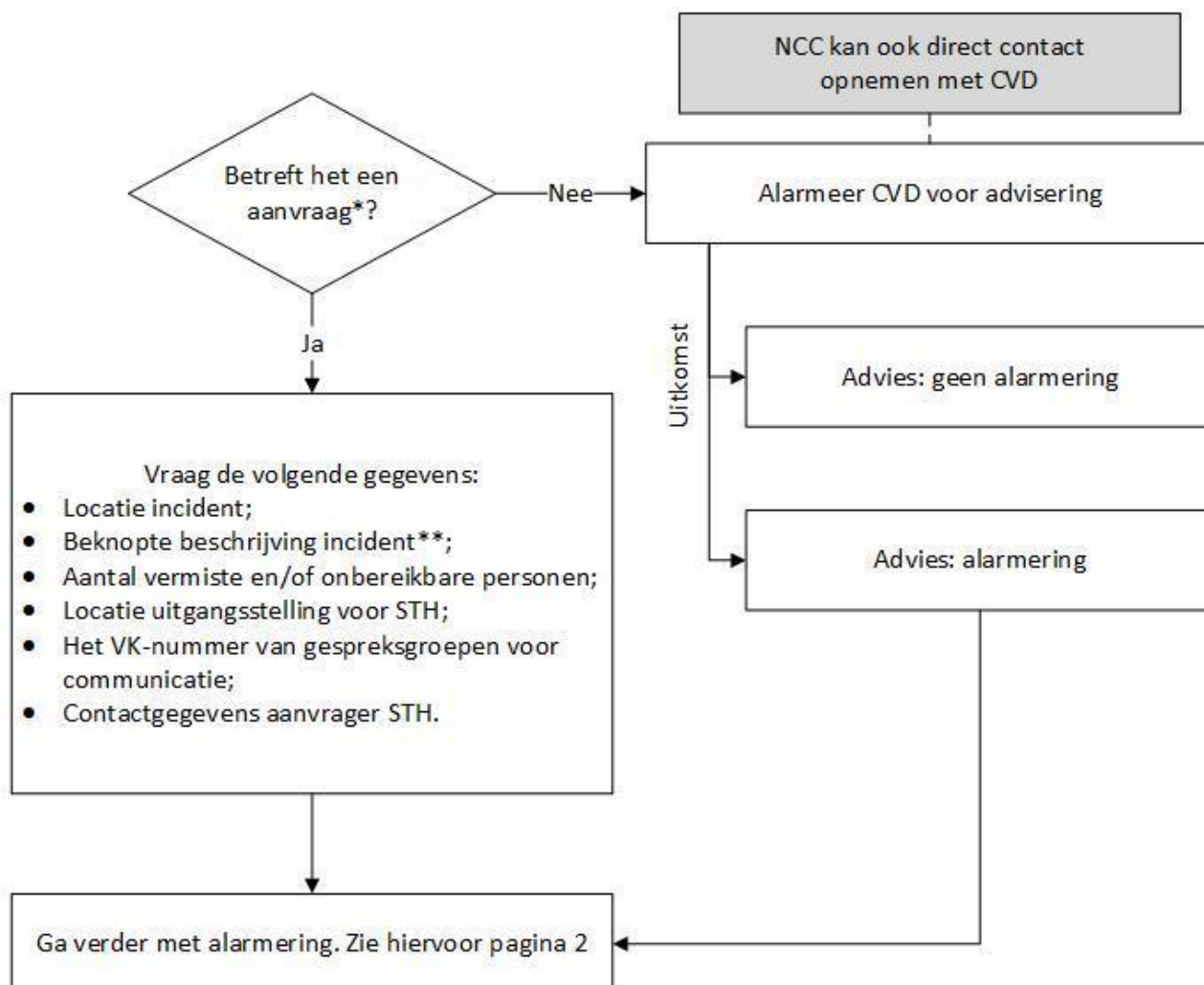
Uitkomst

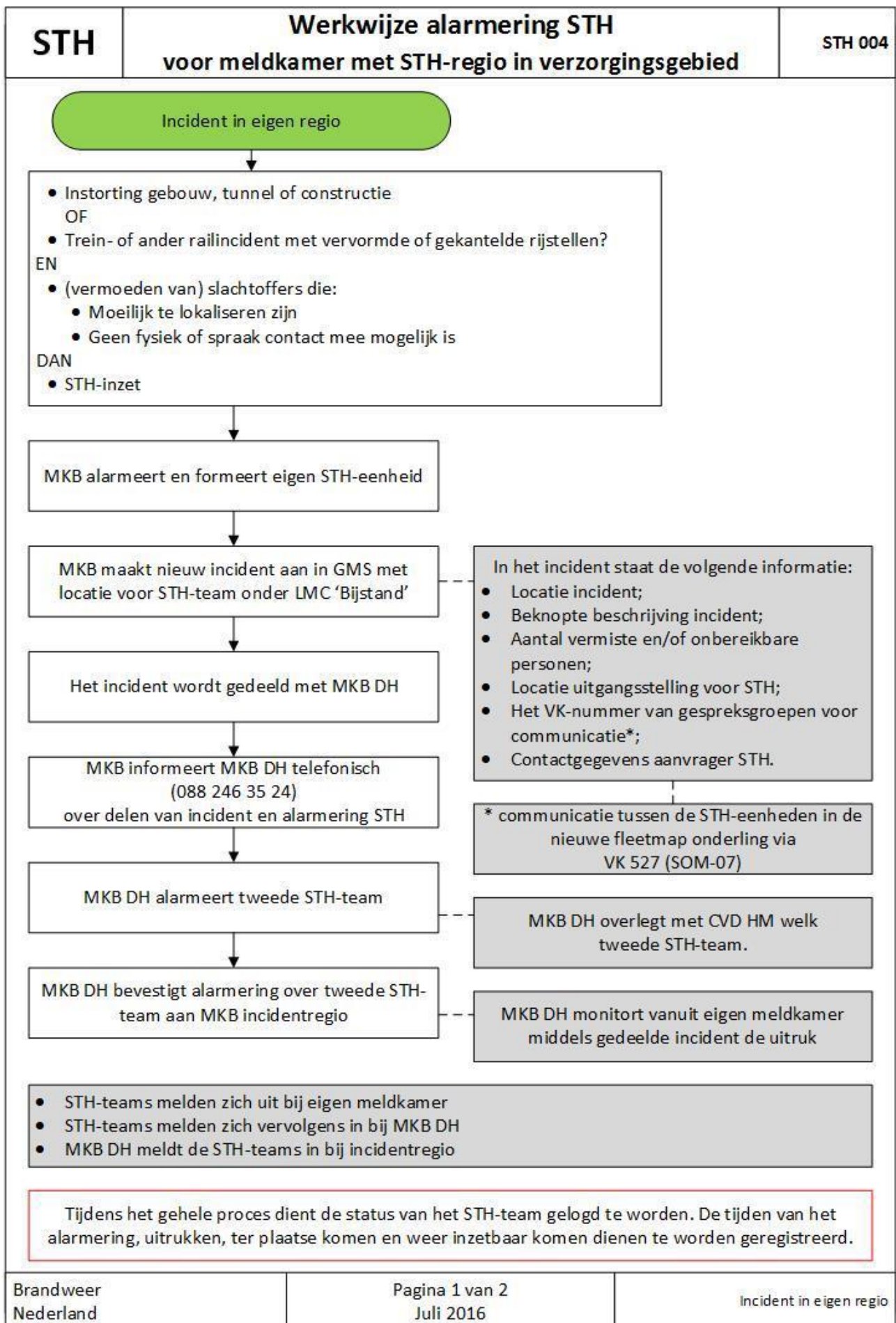
Advies: geen alarmering

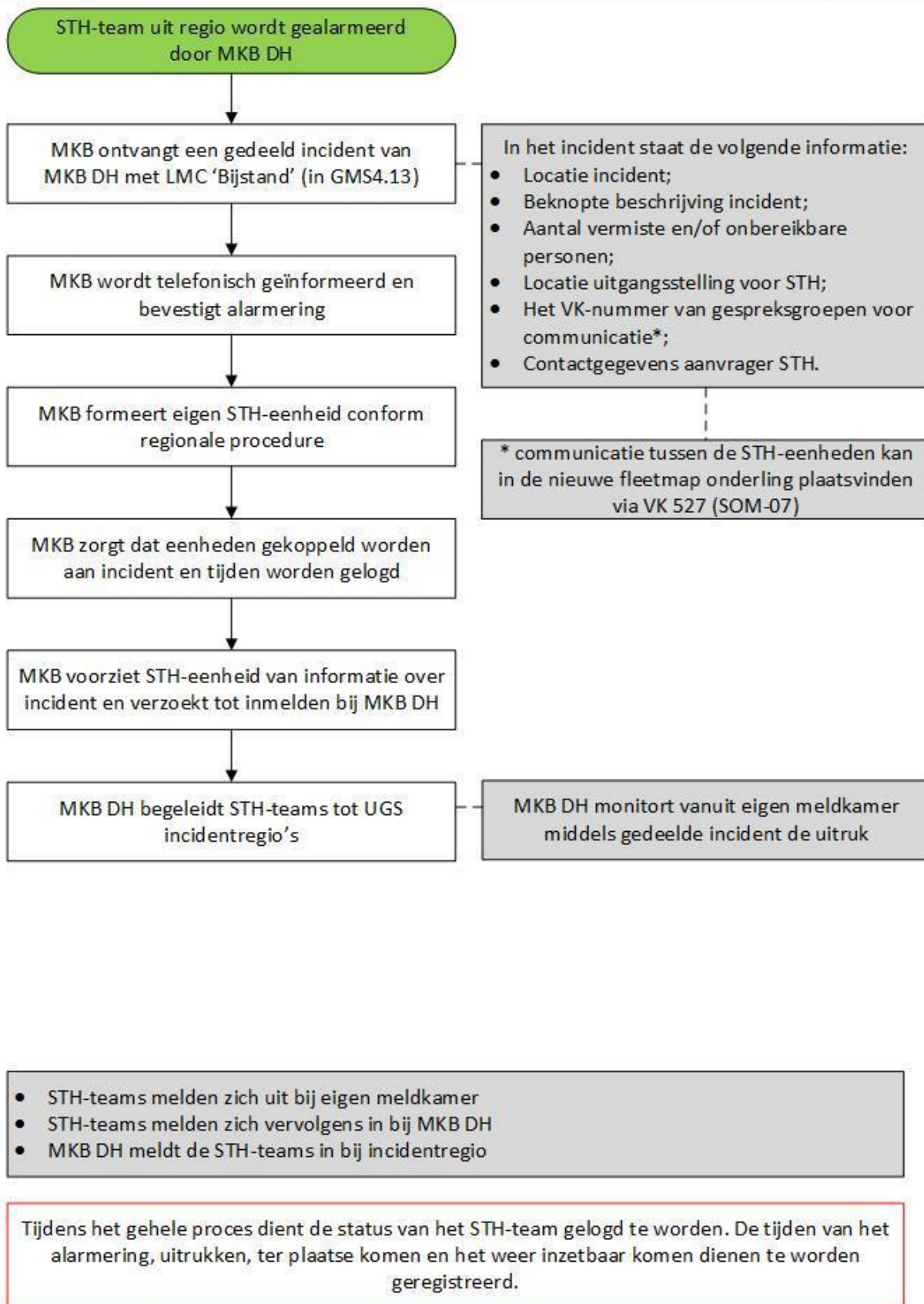
Advies: alarmering

Ga verder met alarmering.  
Zie hiervoor pagina 2

### NCC signaleert een STH-waardig incident







## Instortingen en Spoorincidenten Specialisme Technische Hulpverlening (STH)



Nationaal Coördinator  
Terrorismedbestrijding en Veiligheid  
Ministerie van Veiligheid en Justitie

### Signaleren

Meldingen over instortingen (o.a. gebouwen, tunnels) en complexe spoorincidenten in NL kunnen zowel via (social-)media of LCMS binnenkomen. Het gaat vooral om incidenten waar slachtoffers verwacht worden dan wel helder is dat personen vermist zijn.

Afhankelijk van het moment van de dag worden onderstaande piketfunctionarissen/organisaties gebeld:

<b>Commandant van Dienst Veiligheidsregio Hollands Midden, pikettelefoonnummer: 06-16 27 57 60</b>	Tijd: van 0 tot 24 uur (accent tussen 22.00 uur en 7.00 uur)
<b>Bij geen gehoor: Meldkamer brandweer Den Haag, telefoonnummer: 088-246 35 22</b>	Tijd: van 0 tot 24 uur (accent tussen 22.00 uur en 7.00 uur)

### Monitoren / Informatie verzamelen

Bij het informeren minimaal de volgende informatie verzamelen:

- **Locatie** (plaats, adres, VR)
- **Omvang**
- **Korte beschrijving wat de mogelijke schade is / slachtofferbeeld**
- **Opschalingsniveau** (GRIP) en de reden daarvoor.
- **Mogelijke effecten en gevaren**

### Raakvlak met andere informatiekaarten

- Inzet NL-alert
- Inzet USAR
- Procedure WTS (Grote schade)

### Achtergrondinformatie

#### Zoeken naar achtergrond informatie

Brandweer alarmeringen	<a href="http://monitor.o2000alarm.nl/">http://monitor.o2000alarm.nl/</a>
LCMS	
Twitcident	
ANP	

Het team Specialisme Technische Hulpverlening (STH, een team van 9 specialisten op 5 locaties verspreid over Nederland) van de brandweer is in staat om in een complexe situatie de specialistische kennis en vaardigheden toe te passen. De hulp van het STH-team wordt ingeroepen om onveilige/instabiele situaties veilig te maken en zo slachtoffers te vinden en te redden.

## BIJLAGEN

### Inzetkaart

Op basis van de opkomsttijden van de STH-teams zijn er langs de landelijke CER-uitgangspunten, berekeningen gemaakt, waarmee een landelijke dekingsgraad gerealiseerd kan worden. Deze berekeningen leidden tot een dekingsplan. Hiervan afgeleid is in afstemming met de STHprojectgroep de onderstaande inzetkaart voortgekomen.



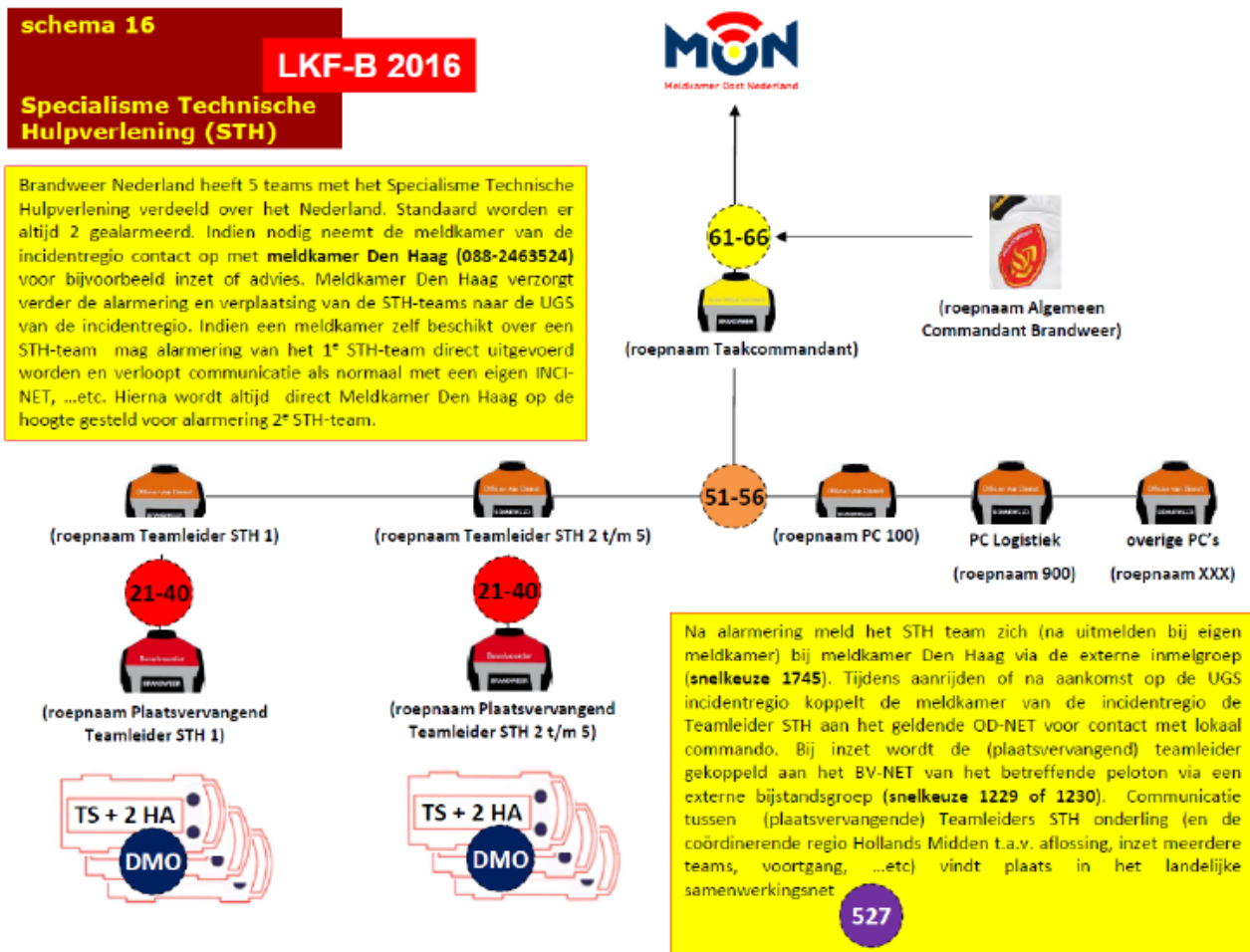
## Capcodes

Alarmering van de STH-teams vindt plaats via landelijk geprogrammeerde capcodes in de pagers1. Onderstaande capcodes zijn voor de STH teams gereserveerd:

STH-team Noord teamleiding	1500590
STH-team Noord	1500591
STH-team Oost teamleiding	1500592
STH-team Oost	1500593
STH-team Midden teamleiding	1500594
STH-team Midden	1500595
STH-team West teamleiding	1500596
STH-team West	1500597
STH-team Zuid teamleiding	1500598
STH-team Zuid	1500599

## Verbindingsschema STH

Onderstaand verbindingsschema komt uit het handboek C2000.



1 Als een regionale meldkamer met een STH-team in hun verzorgingsgebied direct alarmeert, dan kan dat ook via deze capcodes.