

Eindadvies pilot natuurbrandpreventie Epe en Nunspeet

Beschrijving preventieve maatregelen en
leerervaringen pilot 2012

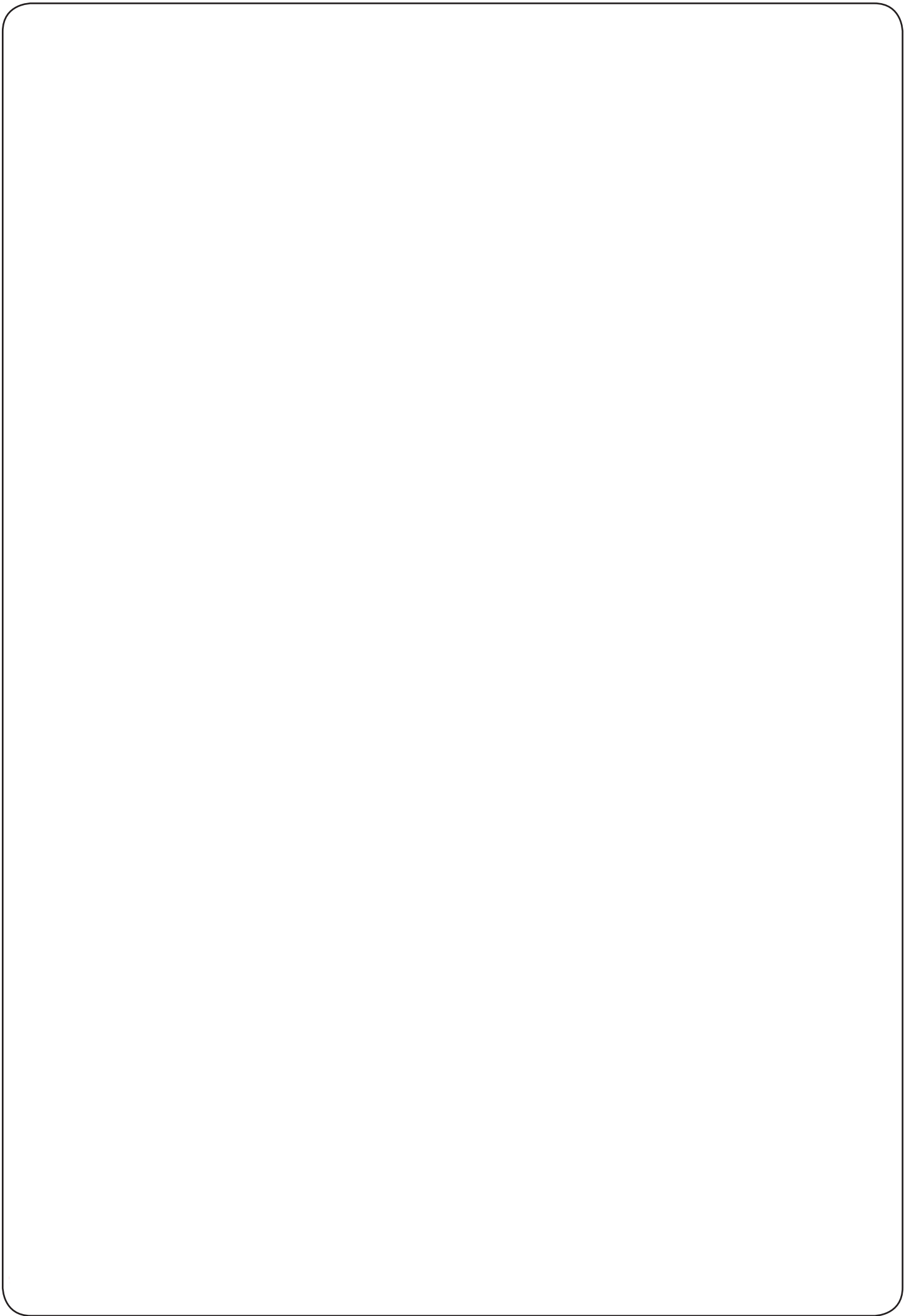
Eindadvies pilot natuurbrandpreventie Epe en Nunspeet

Beschrijving preventieve maatregelen en leerervaringen pilot



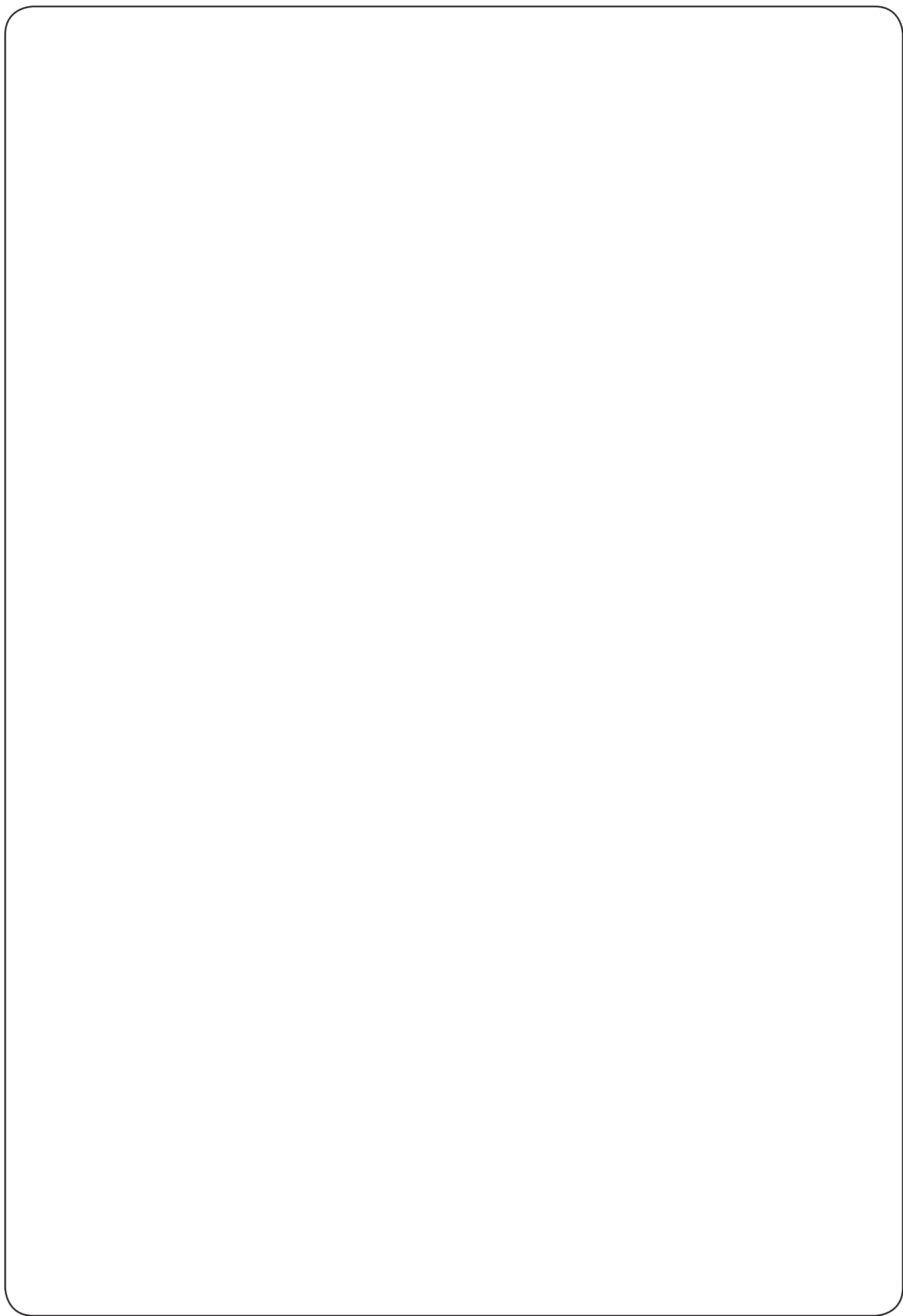
Veiligheidsregio Noord- en Oost Gelderland
Gemeente Epe - Gemeente Nunspeet - Provincie
Gelderland

17 oktober 2012



Inhoud

| | |
|--|-----------|
| SAMENVATTING | 5 |
| 1 INLEIDING | 7 |
| 1.1 BESCHRIJVING PILOT | 8 |
| 1.2 RESULTATEN VAN DE WORKSHOP | 8 |
| 1.3 LEESWIJZER | 9 |
| 2 MAATREGELEN | 11 |
| 2.1 RISICOCOMMUNICATIE EN BEWUSTWORDING | 11 |
| 2.1.1 BESCHRIJVING VAN DE MAATREGELEN | 11 |
| 2.1.2 ACTIES EN ACTIEHOUDERS | 12 |
| 2.2 BEVORDEREN PUBLIEK-PRIVATE SAMENWERKING | 13 |
| 2.2.1 BESCHRIJVING VAN DE MAATREGELEN | 13 |
| 2.2.2 ACTIES EN ACTIEHOUDERS | 13 |
| 2.3 INRICHTING EN BEHEER RISICODRAGENDE GEBIEDEN | 14 |
| 2.3.1 BESCHRIJVING VAN DE MAATREGELEN | 14 |
| 2.3.2 ACTIES EN ACTIEHOUDERS | 17 |
| 2.4 MOBILITEIT EN ONTSLUITING | 18 |
| 2.4.1 BESCHRIJVING VAN DE MAATREGELEN | 18 |
| 2.4.2 ACTIES EN ACTIEHOUDERS | 18 |
| 2.5 BESCHERMING VITALE INFRASTRUCTUUR | 19 |
| 2.5.1 BESCHRIJVING VAN DE MAATREGELEN | 19 |
| 2.5.2 ACTIES EN ACTIEHOUDERS | 20 |
| 2.6 BLUSWATERVOORZIENINGEN | 21 |
| 2.6.1 BESCHRIJVING VAN DE MAATREGELEN | 21 |
| 2.6.2 ACTIES EN ACTIEHOUDERS | 22 |
| 3 VERVOLG NA DE PILOT | 23 |
| 3.1 LEERERVARINGEN | 23 |
| 3.2 AFSPRAKEN OVER HET VOLGEN VAN DE VOORTGANG | 23 |
| 3.3 AANVAARDBARE RISICO'S EN VERWACHTINGSPATROON | 24 |
| 3.4 CONCLUSIES EN AANBEVELINGEN | 24 |
| BIJLAGE 1 LOCATIEKAARTEN VAN DE PILOTS | 27 |



Samenvatting

Het risico voor onbeheersbare natuurbranden op de Veluwe is hoog. Via deze Pilot wordt aandacht besteedt aan wat kan worden gedaan aan preventie en hoe dat is te organiseren. De Pilot is uitgevoerd in samenwerking met de gemeente Nunspeet en Epe, de Veiligheidsregio Noord en Oost Gelderland, en verschillende regionale en lokale actoren uit het gebied.

Doelen van de pilot zijn:

- het identificeren van effectieve preventieve maatregelen en bevorderen van afspraken over de realisatie
- het vaststellen of de maatregelen en de verdeling van verantwoordelijkheden in een lokaal, gebiedsgericht interactief proces voldoende helder kunnen worden gemaakt.

De kern van de pilot bestaat uit een aantal workshops, waarbij interactief met lokale actoren oplossingen zijn bedacht. Oplossingen om de kans op en de gevolgen door een eventuele toekomstige natuurbrand te minimaliseren.

Enkele resultaten zijn:

- het bijeen brengen en het elkaar leren kennen van betrokken overheden, organisaties en particulieren is door alle deelnemers als absolute meerwaarde beoordeeld. Vooral voor preventie is de rol en invloed van particulieren (burgers) van groot belang.
- risicocommunicatie en bewustwording moeten de continue aandacht blijven houden.
- het rapport geeft een brede beschrijving van de meest zinvolle preventieve maatregelen die met lokale actoren kunnen worden ondernomen.
- De voorgestelde maatregelen zijn grotendeels nog niet rijp voor directe uitvoering: een nadere uitwerking is nodig waarbij lokale afspraken met actoren nodig zijn en waarbij de financiering wordt vastgelegd. De beste aanpak hierbij is het ontwikkelen van een vorm van lokale buurtbrandpreventie waarbij het schaalniveau heel plaatselijk is zodat alle betrokkenen elkaar kennen en concrete afspraken kunnen worden gemaakt.

Het vervolg bestaat uit het door gemeenten en VNOG opzetten van vergelijkbare werkprocessen voor de tien meest risicovolle gebieden voor natuurbranden in Gelderland.

1 Inleiding

Het risico voor onbeheersbare natuurbranden op de Veluwe is hoog (van Gulik 2008)¹. Dit komt door het grote aaneengesloten oppervlak van terreinen met brandbare vegetaties zoals naaldhout en heide. Dit hoge risico in combinatie met een hoge mate van verweving met kwetsbare functies zoals recreatie, zorg en infrastructuur resulteert in een hoog risico en een hoge potentiële impact. De maatschappelijke aandacht hiervoor is hoog, maar was in de afgelopen jaren grotendeels gericht op repressie. Via deze pilot wordt aandacht besteed aan het aspect preventie². Overigens speelt bij dit onderwerp de maatschappelijke discussie over de aanvaardbaarheid van het natuurbrandrisico. Voor het natuurbrandrisico zijn nog geen normen bepaald. Het is daarom niet vast te stellen hoeveel maatregelen nodig zijn voordat een situatie ontstaat waarbij het risico aanvaardbaar is.

De verantwoordelijkheden voor de inzet op preventie van natuurbranden zijn in Nederland niet helder afgebakend. Ook private partijen en particulieren weten niet goed wat er van hun wordt verwacht, en waar hun eigen verantwoordelijkheid eindigt en die van de overheid begint. Duidelijk is in ieder geval dat de financiële middelen van de overheid begrensd zijn en dat het zeker ook nodig is dat private partijen bijdragen aan de risicoreductie door hun verantwoordelijkheid te nemen. Om meer duidelijkheid te vinden in de verantwoordelijkheidsverdeling en de benodigde maatregelen hebben gemeente Epe en Nunspeet en VNOG afgesproken hiervoor een pilot te gaan uitvoeren. De provincie Gelderland is gevraagd dit pilotproject te trekken.

Ook op landelijk niveau heeft natuurbrandpreventie bestuurlijke aandacht gekregen, het ministerie van V&J heeft hiervoor een landelijk coördinator aangesteld. De coördinator is tevens voorzitter van de Landelijke Kerngroep Natuurbranden. Ook Noord-Holland en Noord-Brabant hebben pilotprojecten opgestart.

De Gelderse pilotgebieden zijn weergegeven op de kaarten in bijlage 1.

Het beoogd resultaat van de pilot is inzicht verwerven in de mogelijke preventieve maatregelen en hoe die in een publiek/private samenwerking tot uitvoering kunnen worden gebracht. De pilot beoogt twee hoofddoelen:

- het identificeren van effectieve preventieve maatregelen en bevorderen van afspraken over de realisatie van de maatregelen;
- het vaststellen of de maatregelen en de verdeling van verantwoordelijkheden in een lokaal, gebiedsgericht interactief proces voldoende helder kunnen worden gemaakt.

Naast deze pilot heeft de provincie Gelderland aan de drie veiligheidsregio's gevraagd om een top 10 op te stellen van de meest risicovolle gebieden voor natuurbranden. De resultaten van deze pilot zullen in combinatie met de resultaten van het onderzoek naar de tien meest risicovolle gebieden in Gelderland leidend zijn voor een vervolgaanpak in de provincie Gelderland.

1) Gulik, A.T.W. van (2008). "Natuurbrand, een onderschat risico. Kwantitatieve en kwalitatieve benadering om te komen tot bestuurlijke en operationele prioritering in de risico's in de Veiligheidsregio Noord-en Oost-Gelderland." Master of Public Safety, Technische Universiteit Delft

2) Met preventie wordt bedoeld, maatregelen ter verlaging van het risico voor een natuurbrand en verlaging van de mogelijke gevolgen.

1.1 Beschrijving pilot

VNOG en de gemeenten Epe en Nunspeet hebben twee gebieden aangegeven waar een reëel risico is voor een onbeheersbare natuurbrand. In deze gebieden is een gezamenlijk gebiedsproces opgestart. Alle betrokken partijen zijn uitgenodigd om deel te nemen aan workshops. Doel hiervan is alle ter plekke spelende belangen in beeld te krijgen en gezamenlijk te komen tot een pakket van maatregelen inclusief een prioritering, een kostenraming en een tijdsplanning voor het uitvoeren van de maatregelen.

De kerngroep van het project bestaat uit Veiligheidsregio Noord-Oost Gelderland (brandweerclusters Epe Vaassen Apeldoorn, Noord- en West-Veluwe), gemeente Epe en Nunspeet en provincie Gelderland. De veiligheidsregio Gelderland Midden was als adviseur betrokken.

De kerngroep heeft de coördinatie- en regierol voor het pilotproject vervuld en de workshops georganiseerd waarbij alle in het pilotgebied betrokken partijen zijn uitgenodigd. Dit waren onder andere: terreinbeheerders, hulpdiensten, agrarische ondernemers, recreatieondernemers, andere ondernemers, beheerders van leidingen&infrastructuur, waterschap, Vitens, organisaties voor recreatie&toerisme en het Ministerie van Defensie.

De eerste startbijeenkomst (één in Epe en één in Nunspeet) was direct al succesvol omdat bleek dat de meeste betrokkenen elkaar nog nooit over dit onderwerp hadden gesproken. Dat betekende voor de eerste workshop veel kennismaken en uitleggen wat ieders rol was. Daaruit volgde een tweede gezamenlijke workshop waar de nadruk kwam te liggen op de maatregelen die een ieder voor de eigen organisatie zag en de maatregelen die een ieder voor de partners zag. De tweede bijeenkomst heeft de basis gelegd voor de maatregelen in dit rapport.

Op grond van de inbreng uit de workshops zijn door de kerngroep maatregelen geselecteerd waarbij een globale prioritering is aangebracht te weten korte termijn (KT), middellange termijn (MT) en lange termijn (LT). De pilot wordt afgerond met een slotbijeenkomst. Op deze bijeenkomst staat het maken van vervolgspraken op de agenda.

1.2 Resultaten van de workshop

Uit de eerste resultaten van de workshop ontstaat het beeld dat de voorgestelde maatregelen vrij generiek van karakter zijn. Dat wil zeggen, dat de maatregelen die in het deelgebied Epe zijn genoemd goed kunnen worden toegepast in het deelgebied Nunspeet en vice versa. Daarnaast kan worden vastgesteld dat de voorgestelde maatregelen om een nadere uitwerking vragen. De kerngroep heeft de geïnventariseerde maatregelen voor zover mogelijk vertaald naar acties in de twee pilotgebieden. Voor de meeste maatregelen is nog een korte tussenfase nodig om inzicht te krijgen in de feitelijke situatie in de pilotgebieden (wegennet, woon- en bedrijfsbebouwing, leidingen, etc.). Dit geldt ook voor eventuele maatregelen door bewoners en recreanten. Via een bewustwordingscampagne over de potentiële risico's zullen deze groepen worden benaderd, en zullen oplossingen worden aangereikt.

Het resultaat van de workshops is breed pakket met maatregelen. De aanpak is niet wetenschappelijk maar het resultaat van samenwerking tussen verschillende belangen. Dit betekent dat deze belangen nog niet optimaal op elkaar zijn afgestemd. Veel maatregelen zijn niet meteen uitvoerbaar maar vragen om nadere analyse en uitwerking. Een nadere uitwerking die alleen in nauwe samenwerking met alle betrokken actoren of door de betrokken actoren zelf kan worden gerealiseerd. In dit rapport worden wel de stappen beschreven die deze nadere concretisering richting geven, en zijn de verschillende soorten maatregelen geordend. Het is met deze resultaten nog niet te onderbouwen hoe groot de uiteindelijke kosten zullen zijn als alle ideeën in de praktijk worden gebracht. Naast de uitwerking van de maatregelen volgen ook de eventuele maatregelen die bewoners en recreanten zelf kunnen nemen als gevolg van de bewustwordingscampagne.

1.3 Leeswijzer

Van deze inleiding gaat hoofdstuk 2 in op de maatregelen die voorgesteld zijn tijdens de workshops. De opbouw van de paragrafen in hoofdstuk 2 is steeds hetzelfde: eerst een beschrijving van de maatregelen, dan aandacht voor de samenhang met andere maatregelen en vervolgens een indicatie van het rendement van de maatregelen. Tot slot worden in twee tabellen de raming van de kosten, de planning en de betrokkenen in beeld gebracht. In hoofdstuk 3 gaan we in op het vervolgtraject, met aandacht voor wat we kunnen leren van deze pilot en hoe we de voorgestelde maatregelen tot een succes kunnen brengen en aansluitend de conclusies en aanbevelingen. In de bijlage is aangegeven waar de pilotgebieden liggen.

2 Maatregelen

2.1 Risicocommunicatie en bewustwording

Voor het uitvoeren van maatregelen tijdens een natuurbrand is het gunstig als bewoners én recreanten zich bewust zijn van de risico's in een gebied (risicobewustzijn). Het bevorderen van dat bewustzijn is een preventieve maatregel. Enerzijds moet dit leiden tot extra voorzichtigheid in droge periodes, anderzijds tot kennis van hoe te handelen in geval van een naderende natuurbrand. Essentieel bij het bevorderen van het risicobewustzijn is het aandragen van mogelijkheden hoe er moet worden gehandeld bij een natuurbrand.



Daarnaast is het in het kader van preventie van groot belang voorbereidingen te treffen voor het kunnen bereiken van doelgroepen in het risicogebied (bossen/natuurgebieden). Er zijn 'blinde vlekken' in het mobiele telefoon netwerk. Dat betekent dat het voor hulpdiensten moeilijker is om in geval van calamiteiten doelgroepen in natuurgebieden snel te alarmeren en te bereiken. Ook kunnen de recreanten zelf hun mobiele telefoonnetwerk niet overal gebruiken om zichzelf kenbaar te maken of om via 112 een brand te melden.

2.1.1 Beschrijving van de maatregelen

Voorgesteld wordt om het risicobewustzijn en handelingsperspectief van bewoners en recreanten te vergroten via een jaarlijkse voorlichtingscampagne, gericht op verschillende doelgroepen en uiteraard ook gebruik makend van sociale media. Het is daarbij van belang dat partijen van tevoren bepalen wat zij willen bereiken met bewustwording en dit goed op elkaar afstemmen. Dit zal nader worden uitgewerkt in een communicatiestrategie en een communicatieplan. Hierbij wordt aangesloten op de Landelijke Natuurbrand Boodschap 2013. Een greep uit mogelijke acties wordt hieronder genoemd.

Ook Detectie en Alertering spelen bij de risico communicatie een grote rol. Detectie en Alertering bevorderen het tijdig optreden van hulpdiensten waardoor het onbeheersbaar worden van een natuurbrand kan worden voorkomen.

Maatregelen voor bewoners:

- ieder voorjaar een 'bewustwordingsbrief' van gemeente ("realiseer u dat u in gebied woont met verhoogd brandrisico, preventietips etc.")
- ieder voorjaar en in droge periode aandacht hiervoor op gemeentepagina/website inclusief uitleg over de waarschuwingscodes (codes groen, geel, oranje en rood)

Maatregelen voor recreanten/campinggasten (benadrukken eigen verantwoordelijkheid):

- infoschildjes/borden bij ingang natuurterreinen
- infobrief risico's en 'hoe te handelen bij...' bij intropakket nieuwe campinggasten, suggestie: bewustwordingsplacemat

Maatregelen telefonische bereikbaarheid in natuurgebieden:

- Onderzoeken of de telefonische bereikbaarheid via mobiele netwerken voldoende is. Hierbij ook keuze maken of hiervoor GSM of UMTS nodig is. Voor UMTS is een veel dichter netwerk nodig.
- mogelijkheden onderzoeken van snelle plaatsing van 'noodmasten' in geval van grote natuurbranden (dit is strikt genomen geen preventieve maatregel).
- Sinds vorig jaar is het alerteringssysteem NL-Alert in de lucht. Een dekkend mobiel netwerk is hiervoor van belang. Gebieden zonder bereik zouden herkenbaar moeten zijn via waarschuwingsborden.

In de workshop is ook de luchtsurveillance genoemd. Dit wordt al enkele jaren toegepast en is effectief gebleken. Hiervoor zijn geen verbeteringsmaatregelen voorgesteld. De luchtsurveillance wordt toegepast tijdens perioden van droogte bij code rood of oranje. Daarnaast oefent Defensie met satellietdetectie. Onderzocht wordt of dit een bijdrage kan leveren voor de detectie van natuurbranden en zo ja, in welke mate dit ter vervanging van luchtdetectie kan komen.

Samenhang met andere maatregelen

Door het bevorderen van het risicobewustzijn in brandgevaarlijke gebieden ontstaat er meer draagvlak onder de bewoners voor een scala aan te nemen preventiemaatregelen. Op de Veluwe wordt sinds 2009 gebruik gemaakt van de uitgangspunten van risicocommunicatie zoals beschreven in het rapport “de Landelijke Natuurbrand Boodschap (LNBB)” opgesteld door VNOG in samenwerking met de partners in het gebied. De hier voorgestelde maatregelen zullen hier op worden afgestemd.

Rendement risicoreductie

Het rendement³ voor het bevorderen van het risicobewustzijn onder bewoners en bezoekers wordt als hoog ingeschat. Het zijn voor een groot deel maatregelen die geen kapitale investeringen vergen, en die snel uitvoerbaar zijn. Daarnaast kan een verhoogde alertheid onder de lokale gemeenschap bevorderen dat een brand eerder wordt ontdekt en daardoor de brandweer sneller ter plaatse is.

Kostenraming

| Stappen | Toelichting | Kostenraming ⁴ |
|---|---------------------------------|---------------------------|
| 1. opstellen lokale communicatie strategieën en communicatieplannen | In samenwerking met de partners | €10.000 – €100.000 |

2.1.2 Acties en actiehouders

| Actie | Door wie | Wanneer |
|---|---------------------------------------|---|
| 1. Communicatieplan natuurbrandpreventie met maatregelen voor de diverse doelgroepen en passend bij de Landelijke Natuurbrand Boodschap (Dit wordt op termijn voor de hele Veiligheidsregio gedaan) | VNOG i.s.m. gemeenten Epe en Nunspeet | Koppelen aan landelijk planning van de LNBB |
| 2. Onderzoek ‘blinde vlekken’ in de dekking van het mobiele netwerk | VNOG i.s.m. Telecom aanbieders | KT |
| 3. Oplossen knelpunten in dekking mobiele telefonie | VNOG i.s.m. Telecom aanbieders | LT |

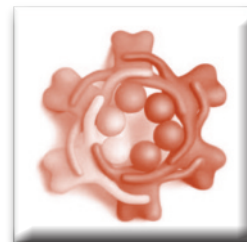
3) Onder rendement wordt verstaan de effectiviteit van de maatregel in relatie tot de risicoreductie en de kosten

4) De kosten zijn onderscheiden in 3 categorieën: <€10.000, €10.000 – €100.000, >€100.000.

2.2 Bevorderen publiek-private samenwerking

Op termijn is het gewenst dat het risico voor een onbeheersbare natuurbrand op de Veluwe een maatschappelijk aanvaardbaar niveau ligt. Voor een deel kan dit worden bereikt door het bevorderen van een heldere verdeling van verantwoordelijkheden en bevoegdheden bij alle betrokken partijen. Die heldere verdeling van verantwoordelijkheden kan worden bereikt door beter samen te werken, zowel tussen de overheden als tussen de overheid en private partijen.

2.2.1 Beschrijving van de maatregelen



Betrokkenheid van veiligheidskundigen bij planontwikkeling mag geen toeval meer zijn. Deze moeten op alle niveaus betrokken worden en adviseren. Gemeenten staan centraal in de interdisciplinaire samenwerking en geven voorlichting en advies aan burger en ondernemer. Al naar gelang de zich voordoende vragen en problemen worden deskundigen ingeschakeld. Het is wenselijk dat de Veiligheidsregio's voldoende consultants natuurbrandpreventie aanstellen zodat gemeenten, organisaties en particulieren op maat worden geadviseerd over natuurbrandpreventie. Nu is er bij de VNOG één consultant, wat onvoldoende is voor het hele gebied. Nader moet worden bepaald hoeveel capaciteit nodig is.

Praten over risicovermindering en preventie is op zich een eerste stap naar verbetering van de brandveiligheid. Zo hebben de achterliggende workshops geleid tot het leggen van contacten tussen partijen en personen die elkaar niet eerder troffen. Door het bevorderen van Buurtbrandpreventie⁵ worden maatregelen op eigen terrein én bij aanliggende eigenaren getroffen.

Samenhang met andere maatregelen

Door samenwerking tussen betrokken partijen zijn integrale en interdisciplinaire acties mogelijk die direct kunnen worden uitgevoerd. De consultants natuurbrandpreventie kunnen hierbij een belangrijke rol vervullen.

Rendement risicoreductie:

Het rendement voor het bevorderen van de samenwerking wordt als hoog ingeschat. Het zijn voor een groot deel maatregelen die geen kapitale investeringen vergen, en die snel uitvoerbaar zijn.

Kostenraming

| Stappen | Toelichting | Kostenraming |
|---------------------------------------|-------------------|--------------|
| 1. Jaarprogramma Natuurbrandpreventie | Gemeenten en VNOG | < €10.000 |

2.2.2 Acties en actiehouders

| Actie | Door wie | Wanneer |
|---|------------------------------------|--|
| 1. Organiseren van netwerk | Gemeenten onderhouden | Direct en jaarlijks |
| 2. Organiseren bijeenkomsten Natuurbrandpreventie | Gemeenten | Regelmatig, in ieder geval aan het begin van het 'droge' seizoen |
| 3. Aanstellen voldoende consultants natuurbrandpreventie | VNOG in samenwerking met Gemeenten | KT |
| 4. Voorlichting aan burgers en ondernemers door consultants | VNOG | Continu met nadruk op komende 2 jaar |

5) Hiermee wordt bedoeld het Amerikaanse Fire-Wise concept: Het interactief betrekken van burgers en organisaties bij het nemen van verantwoordelijkheid en maatregelen voor natuurbrandpreventie

2.3 Inrichting en beheer risicodragende gebieden

De begrippen inrichting en beheer vragen om een nadere inkadering. Binnen de context van natuurbrandpreventie wordt hier bedoeld, de inrichting en het beheer van gebieden gezien vanuit het risico op een natuurbrand. Dit gaat zowel over de vegetatie als over de ligging en het beheer van risicovolle locaties en gebouwen ten opzichte van elkaar en ten opzichte van brandrisico verhogende vegetatie (bijvoorbeeld heide en naaldbomen). Het gaat ook over de materiaalkeuze aan de buitenkant van gebouwen. In de pilotgebieden Epe en Nunspeet is de ruimtelijke inrichting en het beheer van het terrein niet optimaal gezien vanuit



oogpunt van natuurbrandrisico. Het ruimtegebruik is in de afgelopen decennia sterk geïntensiveerd, er zijn meer risicovolle locaties bijgekomen en het beheer is voornamelijk gericht op natuur, fauna en houtproductie. Vaak worden op en aan gebouwen uit esthetische overwegingen materialen gebruikt die mogelijk risico verhogend zijn (houten schuttingen verbonden aan gebouwen, rieten kappen etc.). Dat resulteert in een situatie die moeilijker te beschermen is bij een onbeheersbare natuurbrand. Om deze situatie te transformeren naar een nieuwe situatie waarbij de inrichting en het beheer van het gebied wel rekening houden met het natuurbrandrisico is een lange weg te gaan. Hierna volgen verschillende oplossingsrichtingen die in nauwe afstemming met de andere functies zoals wonen, werken, verkeer en recreatie kunnen worden uitgewerkt.

2.3.1 Beschrijving van de maatregelen

Inrichting: Rond alle risicovolle locaties (vegetatie en gebouwen) kunnen beschermingszones⁶ worden ingericht. Als eerste stap daarin geeft de gemeente op advies van de brandweer aan waar de risicovolle locaties liggen en besteed zij aandacht aan natuurbrandrisico bij veranderingen van bestemmingen. Als tweede stap worden de maatregelen geïnventariseerd waarbij het verminderen van de hoeveelheid beschikbare brandstof uitgangspunt is.

Op korte termijn is het verwijderen van brandbaar materiaal nabij risicovolle locaties van belang. Op lange termijn is het omzetten van naaldbos in loofbos rond risicovolle locaties belangrijk. Hierbij moet in overleg worden bepaald hoe groot deze beschermingszones optimaal kunnen worden. Compartimentering van grotere bos- en natuurgebieden door het aanleggen van loofhoutstroken langs wegen en paden is ook een mogelijke langere termijn maatregel. Het kort houden van de vegetaties langs wegen en paden levert een direct effect op. Uit ervaring van terreinbeheerders blijkt dat de toegankelijkheid van het wegen- en padennet bepalend is voor de mate van vandalisme en het risico voor brandstichters. Met een goede zonering kan het aantal risicovolle terreinen voor natuurbrand worden verminderd. Aan de andere kant moet het gebied bereikbaar blijven voor hulpdiensten en is het wegen-en padennet van groot belang voor de evacuatie van mens en dier (vee). Het is zaak hierin de juiste balans te vinden.

Bij Inrichting richt de aandacht zich op:

- afspraken rondom ruimtelijke planontwikkeling: In de huidige situatie heeft iedere bestemmingsplan al een risicoparagraaf, waar onder meer aandacht wordt besteed aan het externe veiligheidsrisico. Het is aan te bevelen om het natuurbrandrisico in gemeentelijke ruimtelijke plannen op te nemen. De inhoud hiervan dient te worden vormgegeven in nauwe samenwerking met de Veiligheidsregio. Het doel hiervan is het voorkomen van het ontstaan van nieuwe risicovolle situaties;

6) Een goed voorbeeld uit de Amerikaanse praktijk is het omvormen van de beplanting rondom een huis met een strook van 30 meter met vuur vertragende beplanting zoals gazon met loofbomen.

7) Dit is een type natuurbrand waarbij het vuur zich over de grond ontwikkelt, zonder verder de bomen in te gaan.

- aanpassing van bestaande beplanting en vegetatie: loofhout en loofstruiken werken brandvertragend in een gebied waar veel naaldhout en/of heide aanwezig is. Dichtbij risicovolle locaties is een goed onderhouden gazon een effectieve vertragter van grondvuur⁷. Dit betekent dat overal rondom risicovolle locaties het aanpassen van de beplanting in de beschermingszone een zinvolle maatregel is. Vooral op die plaatsen waar een sterk raakvlak is met risicodragende vegetatie zoals naaldbos en heide. Daarom is het nodig om alle beplantingen rondom risicovolle locaties te onderzoeken. Het is wenselijk dat de brandweer hierbij advies geeft. Advies over de bestaande groene inrichting, waar maatregelen bijdragen aan de risicoreductie en waar met beheermaatregelen voldoende effect kan worden bereikt;
- aanpassing aan gebouwen: Aspecten die bij gebouwen spelen zijn de onderlinge afstand en de afwerking/materiaalkeuze voor dakbedekking, etc. Uit ervaringen in de VS blijkt dat stenen gebouwen met een stenen dakbedekking in combinatie met een goed ingerichte beschermingszone eromheen een goede kans hebben om ongeschonden een natuurbrand te doorstaan. Risico verhogend zijn brandbare materialen in de constructie zoals rieten daken, houten wanden, kunststof, etc. Met name in de recreatiesector worden vaak meer lichte en brandbare materialen gebruikt (denk aan chalets, stacaravans, etc.). Naast aanpassingen aan de materialen aan de buitenkant is het ook mogelijk om sproei-installaties op het terrein te plaatsen.

Beheer: Beperkte aanpassing van het natuurbeheer is een kansrijke maatregel om een onbeheersbare natuurbrand te voorkomen. Beheer heeft een sterke relatie met de inrichting van de natuurgebieden. Dit geldt voor zowel de inrichting als de keuze van de vegetatie. Ook kan beheer effect hebben op de bereikbaarheid van natuurgebieden.

Maatregelen ter verbetering van de (ruimtelijke) inrichting:

- een eerste maatregel die snel getroffen kan worden is bermbeheer. Met name langs de wegen en fietspaden is bermbeheer een goede maatregel. Verder dienen de schouwpaden langs het spoor en de calamiteitenpaden opnieuw gesnoeid en berijdbaar gemaakt te worden. Deze paden kunnen tevens gebruikt worden als vluchtroutes voor de recreatiebedrijven in deze gebieden;
- het begrazen van de heide door een schaapskudde is ook een vorm van begrazingsbeheer. Nadeel van deze maatregel zijn de relatief hoge kosten om een schaapskudde te onderhouden;
- een lange-termijn-maatregel is om verloofing toe te passen en zo bufferzones te realiseren. Dit is een effectieve maatregel die qua kosten relatief laag is omdat het kappen van de bestaande bomen inkomsten geeft. Daar staat tegenover dat het effect van de verloofing⁸ pas na tientallen jaren optreedt. Van de inkomsten uit gekapte bestaande bomen kan de nieuwe aanplant worden betaald. Een bijkomend voordeel is dat loofhout veel minder water gebruikt waardoor het gebied natter wordt;
- een opvallende kosteloze maatregel is om het sprokkelen in de bosgebieden weer plaatselijk toe te staan. Burgers halen zo veel brandstof weg waardoor grondvuur zich minder snel verspreidt.

De verantwoordelijkheid van de beheermaatregelen ligt voornamelijk bij de gemeente en de terreineigenaren. Ook de recreatieondernemers zijn verantwoordelijk voor het beheer rondom hun terrein om zo de hoeveelheid brandstof te reduceren. Een gezamenlijke aanpak kan de realiseringstijd aanzienlijk verkorten. Het is de uitdaging om aanvullende kosten te minimaliseren door het slim combineren van natuurbrandpreventie met het bestaande beheer.

Samenhang met andere maatregelen

Het aspect ontsluiting en mobiliteit wat ook raakvlakken met inrichting en beheer heeft wordt in paragraaf 2.4 behandeld.

Juist inrichtingsmaatregelen hebben veel samenhang met andere maatregelen. Het kappen van bos ten behoeve van stuifzanden betekent minder verdroging en verhoging van natuurwaarden die met stuifzand verbonden zijn. Het omzetten van naaldbos in loofbos levert een grotere biodiversiteit en verhoogt de kwaliteit van de natuur. Het aanleggen van loofhoutsingels voor compartimentering van bos- en natuurgebied betekent hogere natuurwaarden. Het verminderen van de toegankelijkheid voor gemotoriseerd verkeer vergroot de rust in het gebied en komt ten goede aan de natuur maar ook aan

⁸) De omvorming van naaldbos naar loofbos, hier voorgesteld omdat de brandbaarheid van loofbos veel geringer is.

het recreatief medegebruik door wandelaars, fietsers en ruiters.

Een en ander dient te worden afgestemd op de beheerplannen voor Natura 2000 omdat het gehele Veluws bos-en natuurgebied Natura 2000 gebied is.

Beheer heeft ook samenhang met bijna alle bovengenoemde maatregelen. Dit omdat alle maatregelen die genomen worden op het gebied van inrichting, mobiliteit, detectie, vitale infrastructuur en bluswatervoorziening ook in een goed beheer- en onderhoudsplan dienen te zitten. Extra aandacht is nodig om deze maatregelen op elkaar af te stemmen. Het heeft zin om maatregelen te treffen die ook een toeristische meerwaarde hebben (bijvoorbeeld begrazing met schapen).

Rendement risicoreductie

Inrichting: Voor nieuwe ontwikkelingen is het rendement hoog, maar voor het aanpassen van de bestaande inrichting is het rendement op korte termijn laag omdat dit deze zeer traag tot stand komt. Op lange termijn is ook een hoog rendement mogelijk.

Beheer: Het beheer is van grote invloed op het verlagen van de kans op het ontstaan van een natuurbrand. Daardoor is het rendement van dit soort maatregelen hoog.

Kostenraming

| Stappen Inrichting | Toelichting | Kostenraming |
|--|-----------------------------------|---------------------|
| 1. Inventariseren kwetsbare gebieden en objecten | Gemeenten | < € 10.000 |
| 2. Maken inrichtingsplannen | Terreineigenaren en particulieren | < € 10.000 per plan |
| 3. Uitvoeren maatregelen | Terreineigenaren en particulieren | Nader te bepalen |

| Stappen Beheer | Toelichting | Kostenraming |
|--|-----------------------------------|--------------|
| 1. Inventarisatie en onderzoek hoeveelheid kilometer wegen, fietspaden en calamiteitenpaden. | Gemeente | < €10.000 |
| 2. Toetsing beheerplannen natuureigenaren | Provincie en Gemeenten | < €10.000 |
| 3. Onderzoek doen naar welke vegetatie aanwezig is en voorstel vervanging | Terreineigenaren en particulieren | < €10.000 |
| 4. Uitvoeren van de beheermaatregelen | Terreineigenaren en particulieren | > €10.000 |

2.3.2 Acties en actiehouders

| Actie Inrichting | Door wie | Wanneer |
|---|--|--|
| De bestaande risicoparagraaf in alle bestemmingsplannen op de Veluwe aanvullen met het natuurbrandrisico. | Gemeenten in samenwerking met Veiligheidsregio's | Bij iedere wijziging van een bestemmingsplan implementeren |
| Inventariseren kwetsbare gebieden en objecten | Gemeenten | KT |
| Maken inrichtingsplannen | Terreineigenaren | KT |
| Uitvoeren maatregelen | Terreineigenaren | MT |

| Actie Beheer | Door wie | Wanneer |
|-------------------------------|---|----------|
| Inventarisatie en onderzoek | Gemeenten, terreineigenaren en RWS | KT KT |
| Opstellen plannen van aanpak | Gemeenten/ terreineigenaren | MT |
| Uitvoering plannen van aanpak | Gemeenten, terreineigenaren, Pro-rail, RWS, recreatie-ondernemers | LT |

2.4 Mobiliteit en ontsluiting

Ingeval van een onbeheersbare natuurbrand is het van belang dat enerzijds de mensen het gebied kunnen ontluchten en anderzijds de hulpdiensten snel de brand kunnen bereiken. Zeker wanneer sprake is van gedwongen ontruiming/evacuatie van één of meerdere campings en ook nog sprake is van één toegangsweg zullen beide verkeersstromen elkaar kunnen hinderen.



Voor de brandweer is het van belang te weten welke wegen en paden in bossen en natuurgebieden voor hen toegankelijk zijn ingeval van natuurbranden. Voor de campingeigenaren/-beheerders is het zaak om zich voor te bereiden op een mogelijke evacuatie, en in beeld te brengen welke uitgangen/routes kunnen worden gebruikt.

2.4.1 Beschrijving van de maatregelen

De kern van deze maatregel is het opstellen van een verkeerscirculatieplan. Om dit te realiseren moet er eerst een inventarisatie plaatsvinden van de (on)toegankelijkheid van alle wegen en paden. Vervolgens moeten de geconstateerde knelpunten in de toegankelijkheid worden opgelost. Dit geheel moet worden afgestemd op de ontsluiting van campings en andere risicovolle locaties.

Samenhang met andere maatregelen

Er ligt een relatie met 2.3 (inrichting risicodragende gebieden), waar het gaat om de inrichting (en dus ook ontsluiting) van gebieden met een verhoogd risico. Bij de brandweer IJsselland is recente ervaring opgedaan met het in kaart brengen van alle zandwegen en paden zodat hulpdiensten sneller ter plaatse kunnen zijn. Deze ervaringen kunnen wellicht helpen om de situatie in het pilotgebied sneller in beeld te brengen.

Rendement risicoreductie

Een goede bereikbaarheid van risicovolle gebieden voor de brandweer vermindert het risico dat een klein brandje uitgroeit tot een onbeheersbare natuurbrand. Elke seconde telt dan en snelheid is geboden. Het verbeteren van de bereikbaarheid levert direct rendement op voor natuurbrandpreventie.

Kostenraming

| Stappen | Toelichting | Kostenraming |
|-------------------------------------|-------------|---------------|
| 1. Opstellen verkeerscirculatieplan | Gemeente | < € 10.000,-- |

2.4.2 Acties en actiehouders

| Actie | Door wie | Wanneer |
|--|---|---------|
| 1. Inventariseren welke wegen/paden in bos- en natuurgebieden toegankelijk zijn | Gemeenten i.s.m. terreineigenaren en/of -beheerders en lokale brandweerkorpsen en politie | KT |
| 2. Toegankelijk maken/houden van belangrijke routes | Gemeenten i.s.m. terreineigenaren en/of beheerders | KT |
| 3. Inventariseren routes voor ontruiming campings, rekening houdend met aanrijroutes hulpdiensten in verschillende scenario's. | Recron in samenwerking met VNOG en gemeenten | KT |
| 4. Opstellen plan van aanpak; oplossen gesignaleerde knelpunten | VNOG in samenwerking met overheden | MT |

2.5 Bescherming vitale infrastructuur

In de pilotgebieden in Epe en Nunspeet zijn diverse kwetsbare vitale infra-objecten aanwezig. Het gaat bijvoorbeeld om transformatorgebouwen, gas-drukregelstations, spoorlijnen, telecom-masten, meet- en regelapparatuur voor verkeer en elektriciteitsvoorzieningen. Deze vitale infrastructuur is op verschillende manieren belangrijk. Sommige gebieden zitten bijvoorbeeld aan het eind van een enkele stroomtak. Als daar stroomuitval is, kan niet worden omgeschakeld waardoor de periode met stroomuitval langdurig kan zijn.



Het is daarom belangrijk om deze vitale infrastructuur te inventariseren en te controleren op kwetsbaarheid voor een natuurbrand. Indien nodig moet hierbij de hoeveelheid brandstof in de directe nabijheid van de objecten worden verminderd en/of voorzieningen worden getroffen waardoor het risico op schade wordt verminderd.

2.5.1 Beschrijving van de maatregelen

De maatregelen die voor kwetsbare infrastructuur nodig zijn onder te verdelen in twee blokken:

A: maatregelen voor de directe bescherming van de objecten zelf

- inventarisatie van alle potentieel kwetsbare infrastructuur in het pilotgebied;
- toetsing van deze objecten op kwetsbaarheid voor natuurbrand (door de brandweer) en definitie van de grootte van de noodzakelijke beschermingszone;
- selectie van objecten waar maatregelen nodig zijn;
- vaststellen van benodigde maatregelen. Bijvoorbeeld brandvertragend vegetatiebeheer en/of inrichting (Buurtbrandpreventie) en realisatie van andere risico reducerende maatregelen zoals blusvoorzieningen, etc.

B: maatregelen aan objecten die invloed hebben op het omliggende gebied

- inventarisatie van alle potentieel kwetsbare infrastructuur in het pilotgebied;
- onderzoeken of het noodzakelijk is om kwetsbare hoogspanningslijnen ondergronds te brengen om risico op langdurige stroomuitval te beperken. Deze maatregel is namelijk erg duur, en moet alleen gekozen worden als er geen alternatieven zijn;
- indien nodig ook onderzoeken of door aanpassingen in het stroom/gas/waternetwerk de kwetsbaarheid van het gebied kan worden verminderd.

De samenhang met andere maatregelen

De maatregelen voor de bescherming van vitale infrastructuur moeten worden afgestemd op maatregelen voor beheer en inrichting van omliggende gebieden en maatregelen voor bluswatervoorzieningen.

Rendement risicoreductie

Deze maatregelen hebben geen invloed op het risico voor het ontstaan van een natuurbrand. Wel zijn ze significant voor de potentiële gevolgen (impact) van een natuurbrand. Doordat vitale infrastructuur vaak kapitaalintensieve objecten omvatten en er ook grote financiële gevolgen mee zijn verbonden, wordt voor deze maatregelen in dit verband een laag rendement geschat.

In 2013 wordt een landelijke bijeenkomst van deskundigen georganiseerd om een uitspraak te kunnen doen over het rendement van verschillende typen maatregelen.

Kostenraming

De kosten vallen uiteen in 3 groepen van maatregelen:

| blok | toelichting | kostenraming |
|---|----------------------------|--------------|
| 1. inventarisatie en onderzoek | Gemeente en netbeheerders | < €10.000 |
| 2. aanpassingen inrichting en beheer bestaande objecten | Netbeheerders | < €100.000 |
| 3. structurele aanpassingen en aanleggen van aanvullende objecten (extra masten, kabels etc.) | Netbeheerders en gemeenten | > €100.000 |

2.5.2 Acties en actiehouders

| Actie | Door wie | Wanneer |
|----------------------------------|---|---------|
| 1. Inventarisatie en onderzoek | KPN, Liander, Prorail, gemeenten en provincie, in samenwerking met hulpdiensten | KT |
| 2. Opstellen plannen van aanpak | VNOG | KT |
| 3. Uitvoering plannen van aanpak | Gemeente, netbeheerders | LT |

2.6 Bluswatervoorzieningen

Aan het voorkomen van brand zal bluswater op zich geen bijdrage leveren. Wel kan het realiseren van een goede bluswatervoorziening een bijdrage leveren in het beperken van een natuurbrand c.q. voorkomen dat een natuurbrand onbeheersbaar wordt.

In de huidige situatie is duidelijk dat de bluswatervoorziening op de Veluwe onvoldoende is. Gevolg is dat tijdens een natuurbrand de brandweerauto's het bluswater over grote afstanden moeten transporteren. Hiermee gaat veel tijd verloren die beter benut kan worden voor het daadwerkelijk bestrijden en blussen van de brand.



2.6.1 Beschrijving van de maatregelen

In de ideale situatie ligt er een sluitend netwerk met in ieder geval om de drie kilometer een bluswatervoorziening (bijvoorbeeld een brandput). Voor het deelgebied van de Pilot zou dat gaan om de aanleg van circa zes stuks nieuwe bluswater-voorzieningen. Het is formeel niet geregeld wie verantwoordelijkheid is voor de realisatie van deze bluswatervoorzieningen. Wanneer echter iedere organisatie voor zichzelf een eigen voorziening zou financieren wordt voor het hele gebied meer besteed dan nodig is. Het is daarom verstandig om samen met de lokale actoren te komen tot afspraken waar de extra bluswatervoorzieningen het beste kunnen worden gesitueerd en de kosten hiervoor te verdelen. Het grondwater op de Veluwe zit op verschillende locaties erg diep. Hiervoor zijn de huidige pompen die de brandweer heeft niet geschikt. Los van dit feit is het vanuit operationeel oogpunt niet verstandig om blusvoertuigen te belasten met het oppompen van water. Daarom zal een tweetal mobiele buispompen (onderwaterpompen) nodig zijn die hierin kunnen voorzien. Het aanleggen van bluswatervoorzieningen kan op verschillende manieren. In de workshops zijn voornamelijk brandputten genoemd. Alternatieve oplossingen zijn mogelijk zoals bijvoorbeeld het gebruik van nabijgelegen waterbronnen als Randmeren, Apeldoorns Kanaal en IJssel.

Een ander aspect van bluswatervoorziening is de helikopter-blussing. De VNOG is de regio die samenwerkt met defensie op het gebied van helikopter-blussing.

Deze vorm van bluswatervoorziening kost enige proceduretijd voordat de helikopter mag opstijgen. Nagegaan wordt of de inzet van de blushelikopter in combinatie met andere maatregelen efficiënter en doelmatiger kan en of de proceduretijd kan worden verkort.

Samenhang met andere maatregelen.

Bluswatervoorziening heeft een duidelijk link met detectie en alertering en met mobiliteit en ontsluiting. Indien een natuurbrand snel gemeld kan worden, voldoende bluswater op korte afstand aanwezig is en de routes tussen brand en waterbron goed bereikbaar zijn kan nog maar 1 element roet in het eten gooien: sterke wind. Dit is echter niet te beïnvloeden.

Rendement risicoreductie:

Gesteld mag worden dat het rendement van het verbeteren van de bluswatervoorziening groot zal zijn. Naast een verkorte rijtijd voor brandweerauto's neemt ook de bluscapaciteit van de brandweervoertuigen enorm toe. Doordat de auto's sneller gevuld zijn met water kunnen ze ook weer sneller deel nemen aan het blussen. Het inzetten van mobiele buispompen is ook efficiënter dan het oppompen door de bluswagens. Hierdoor de blusvoertuigen ingezet kunnen waarvoor ze bedoeld zijn te weten het blussen! Kortom door deze effectieve maatregel uit te voeren zal er minder schade optreden aan natuur en aan menselijke eigendommen en de tijd voor evacuatie en ontruiming is gunstiger.

Kostenraming

| Stappen | Toelichting | Kostenraming |
|----------------------------------|--|--------------------|
| 1. Boren van brandputten | Voor dekkend netwerk in het pilotgebied: zes stuks | 6 x +/- € 7.000,- |
| 2. Aanschaf mobiele buispompen | Voor het pilotgebied twee stuks | 2 x +/- € 50.000,- |
| 3. Instructie brandweerpersoneel | VNOG | < € 10.000,- |

2.6.2 Acties en actiehouders

| Actie | Door wie | Wanneer |
|---|--|---------|
| 1. Organiseren van budget | Terreineigenaren in een samenwerkingsverband met Gemeenten/VNOG/Recron | KT |
| 2. Onderzoek starten naar geschikte boorlocaties | VNOG | KT |
| 3. Opdracht verstrekken tot boren van brandputten | terreineigenaren | KT |
| 4. Opdracht verstrekken tot aanschaf twee mobiele buispompen en instructie brandweerpersoneel | VNOG | KT |
| 5. Onderzoek doelmatiger/snelser/ efficiënter inzet blushelikopter | VNOG in samenwerking met Defensie | KT |

3 Vervolg na de Pilot

3.1 Leerervaringen

Dit pilotproject is gestart door VNOG en de gemeenten Epe en Nunspeet. Een en ander is voorafgaand daaraan in gang gezet door de provincie naar aanleiding van de presentatie door VNOG in Gedeputeerde Staten over het natuurbrandrisico op de Veluwe in 2010. De provincie wil onderzoeken wat mogelijk is om het natuurbrandrisico in risicogebieden te verlagen. Meer specifiek is de aandacht van de provincie gericht op preventie, omdat al veel aandacht wordt besteed aan repressie. De oorspronkelijke doelstelling van het pilotproject is tweeledig:

- het identificeren van effectieve preventieve maatregelen en bevorderen van afspraken over de realisatie van de maatregelen;
- het vaststellen of de maatregelen en de verdeling van verantwoordelijkheden in een lokaal, gebiedsgericht interactief proces voldoende helder kunnen worden gemaakt.

In de praktijk is gebleken dat het met deze pilot gemakkelijker was om de aandacht te richten op de inventarisatie van maatregelen. De discussie over verdeling van verantwoordelijkheden is moeilijker grijpbaar en heeft in deze pilot niet geresulteerd in concrete oplossingen en vraagt om nader onderzoek (zie paragraaf aanbevelingen).

De eerste doelstelling lijkt met deze pilot zeker gerealiseerd. De tweede doelstelling is ten dele gerealiseerd. De maatregelen zijn voor een deel nog niet uitvoerbaar en vragen om nadere uitwerking. Op basis hiervan wordt geconcludeerd dat een volgend project nog kleinschaliger zou moeten worden opgezet, zodat in een aantal korte stappen wél tot direct uitvoerbare maatregelen kan worden gekomen. Toch was voor een eerste pilot deze opzet ook een voordeel. Het voordeel is dat een groter en meer divers gebied is bestreken waardoor ook naar een breder en meer divers pakket aan maatregelen is gekeken. Het integrale pakket aan maatregelen kan goed dienen als inspiratiebron om in andere gebieden aan de slag te gaan. Het gaat er dan niet meer om welke maatregelen allemaal mogelijk zijn, maar welke maatregelen op die betreffende locaties effectief kunnen worden toegepast.

3.2 Afspraken over het volgen van de voortgang

Geadviseerd wordt dat organisaties en overheden afspraken met elkaar maken, te beginnen op de slotbijeenkomst in november 2012. Betrokken partijen zijn in ieder geval VNOG en de gemeenten Epe en Nunspeet. De rol van de provincie is voorlopig ondersteunend (regisseur/procesbegeleider) en deze rol zal naar verwachting in 2013 worden afgebouwd.

Geadviseerd wordt dat de partners volgend op deze rapportage met elkaar afspraken maken om met enige regelmaat elkaar te informeren over de voortgang van de uitvoering van maatregelen binnen hun organisatie. Doel is om met elkaar afspraken te maken over de afstemming tussen maatregelen die raakvlakken met elkaar hebben. Uit ervaringen in de Verenigde Staten met het Firewise-concept (Buurtbrandpreventie) blijkt dat het houden van contact tussen de betrokken actoren in een gebied van wezenlijk belang is. Dat belang is aan de ene kant het onderhouden van het bewustzijn voor natuurbrandrisico's. Aan de andere kant is het bevorderen van de verdere uitvoering van de mogelijke maatregelen van belang.

Geadviseerd wordt om afspraken te maken over de volgende onderwerpen:

- jaarlijkse een bijeenkomst waarbij de voortgang wordt besproken en vooruit wordt gekeken naar wat nog nodig is;
- verzorging van een kwartaal-nieuwsbrief. De gemeente vraagt hiervoor gebiedspartijen om hun bijdrage te leveren.

3.3 Aanvaardbare risico's en verwachtingspatroon

Met het verlagen van het natuurbrandrisico verdwijnt het risico niet. Met de resultaten van dit project wordt duidelijk dat het altijd gaat om een afweging tussen kosten en aanvaardbare risico's. Maatschappelijke aanvaardbaarheid is geen absoluut gegeven maar varieert al naar gelang de omstandigheden. Dit is in vergelijking met andere risico's een ongewone situatie. Het risico op ongevallen met gevaarlijke stoffen (bijvoorbeeld explosies) is in Nederland heel anders geregeld. Daarvoor bestaat duidelijke wetgeving, met vastgestelde normen waaraan moet worden voldaan. Het is daarom aan te bevelen te onderzoeken of het niet wenselijk is om ook voor het natuurbrandrisico te komen tot een objectief meetbaar risico en een normstelling. Hiermee wordt de maatschappelijke aanvaardbaarheid toetsbaar.

3.4 Conclusies en aanbevelingen

In de breedte is gekeken naar de ervaringen van deze pilot en op basis hiervan zijn de conclusies en aanbevelingen:

- een van de inzichten die deze pilot heeft opgeleverd is het inzicht dat het schaalniveau van het pilotgebied te groot is om snel tot operationele direct uitvoerbare maatregelen te komen. Hiervoor moet de samenwerking en synergie nog lokaler worden gezocht. Om tot een hechte buurtgerichte en langjarige samenwerking te komen is een kleinere schaal gewenst waarbij alle betrokkenen (bij naam en toenaam) bekend zijn;
- onderzoek of het sluiten van een intentieovereenkomst tussen lokale partijen ondersteunend kan zijn om partijen te conformeren aan de voorgestelde maatregelen;
- onderzoek of het mogelijk is om in samenwerking met lokale partners te komen tot een projectorganisatie die de uitvoering van de maatregelen aanstuurt;
- onderzoek welke lering uit het Firewise concept (Buurtbrandpreventie) kan worden getrokken en welke elementen hiervan goed in Nederlandse condities kunnen worden toegepast. Zie daarvoor ook de website van de Firewise organisatie: www.firewise.org;
- thans wordt op vele manieren aandacht besteed aan natuurbranden. Het is wenselijk om die aandacht meer eenduidig te focussen. Op lange termijn moet dit leiden tot de maatschappelijke aanvaardbaarheid van de kans op én van de impact van een onbeheersbare natuurbrand op de Veluwe.

Daartoe dienen drie subdoelen verder te worden uitgewerkt:

1. de risico's en de potentiële impact voor een onbeheersbare natuurbrand in alle risicogebieden worden helder in beeld gebracht.
2. de noodzakelijke maatregelen en afspraken om tot een maatschappelijk aanvaardbaar risico te komen zijn in beeld en worden geëffectueerd.
3. de verantwoordelijkheden en bevoegdheden van publieke en private partijen voor de uitvoering van maatregelen tijdens koude en warme fasen zijn helder beschreven en vastgesteld

Ad 1: Een belangrijke sleutelvraag hierbij is: kan een zinnige uitspraak worden gedaan over de risico's en het rendement van de maatregelen zonder dat er een norm of referentiepunt is voor de aanvaardbaarheid van de risico's. Met andere woorden, overwogen moet worden of het zinvol is om te komen tot een norm voor de mate van aanvaardbaarheid van een risico. Alleen dan kan namelijk worden vastgesteld of al voldoende maatregelen zijn getroffen of dat meer nodig is.

Ad 2: Dit zal een langdurig proces zijn waarbij het afhankelijk is van punt 1 of ooit een punt wordt bereikt dat de risico's op een onderbouwde manier als aanvaardbaar kunnen worden beoordeeld.

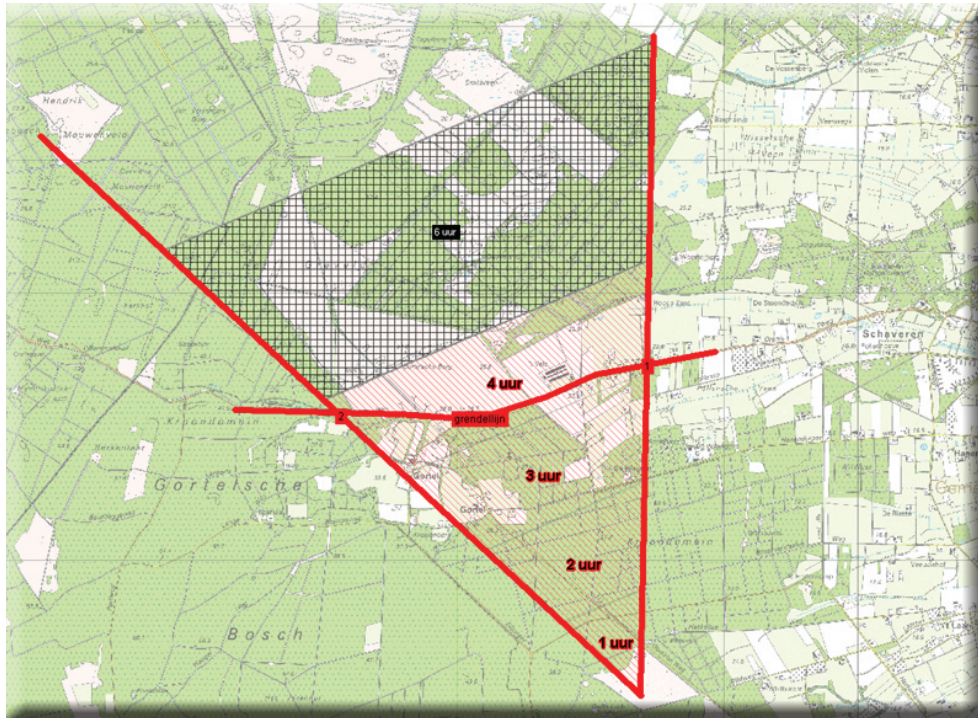
Ad 3: Dit is nu nog niet het geval. Aanvullende bestuurlijke afspraken moeten hiervoor nog worden gemaakt.

Tot slot:

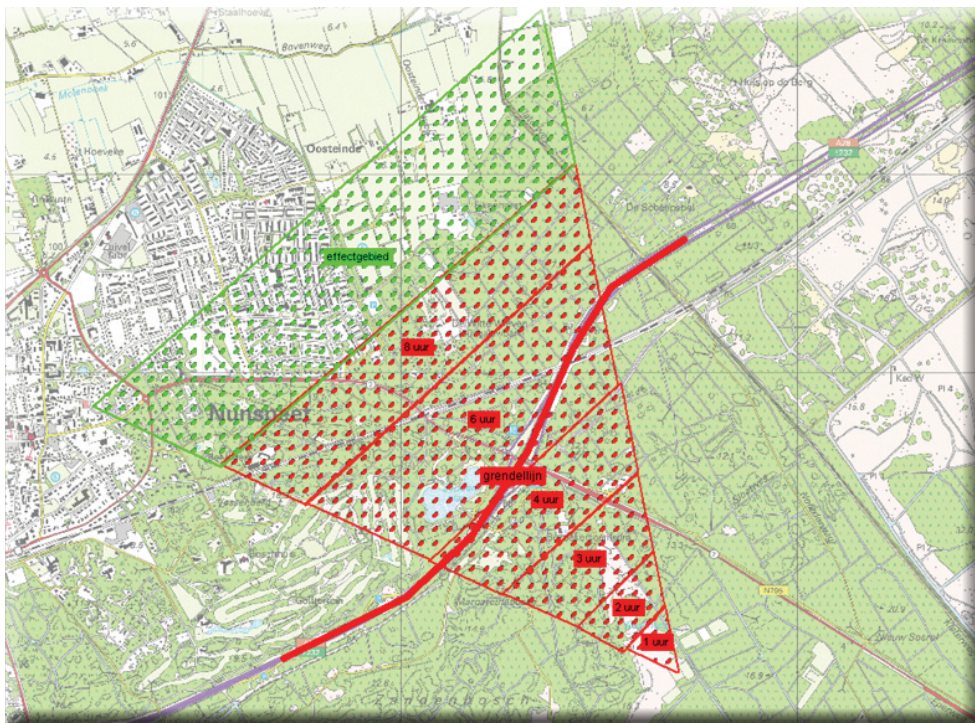
- benut de ervaringen uit deze pilot voor het verhogen van de veiligheid op andere plaatsen op de Veluwe en geef prioriteit aan de gebieden die in de top 10 van de Gelderse risicogebieden staan;
- In het recent verschenen rapport van de pilot van Noord-Holland zijn twee aspecten genoemd die in deze pilot niet zijn genoemd maar die wel een goede aanvulling zijn:
 1. investeer in de herkenbaarheid in het terrein. Daarmee wordt bedoeld dat het voor mensen in een gebied wordt vergemakkelijkt om aan te duiden waar ze in een gebied zijn. Dit kan worden bereikt door locaties in het terrein bijvoorbeeld met paaltjes en bordjes aan te duiden. Dit kan mogelijk ook een meerwaarde zijn voor de cultuurhistorische beleving door oude benamingen te benutten;
 2. natuurbranden zouden ook kunnen worden geëvalueerd op preventieaspecten. Door dit ook bij kleine natuurbranden elke keer te doen, wordt de aandacht voor preventie zeer doel- en locatiegericht versterkt.

Bijlage 1 locatiekaarten van de pilots





Toelichting: op de kaarten (boven Epe, onder Nunspeet) is de ontwikkeling van een fictieve natuurbrand weergegeven in de loop van een aantal uren. Deze gebieden zijn tevens de begrenzing van de pilotgebieden.





Colofon

Betrokken partijen

Veiligheidsregio Noord- en Oost-Gelderland

Gemeente Epe

Gemeente Nunspeet

Provincie Gelderland

Oplage

150 exemplaren

Fotografie

R. Schuijn: omslag

M. Schuijn: pag. 31

