

Behorend bij Handboek C2000 Brandweer

# Bijlage A

## Verbindingsschema's LKF-B



Versie 2021

**Behorend bij Handboek C2000 Brandweer**

# **Bijlage A**

## **Verbindingsschema's LKF-B**

# Leeswijzer

Deze bijlage, ook wel het verbindingshuis genoemd, is volledig terug te vinden op: <https://www.ifv.nl/kennisplein/meldkamer/publicaties/handboek-C2000> en bestaat uit 28 verbindingsschema's, een uitleg over de basiswerkwijze en soorten gespreks-groepen LKF-B.

Deze bijlage maakt onderdeel uit van het Handboek C2000 Brandweer, dat eens per jaar wordt geactualiseerd. Jaarlijks worden veranderingen doorgevoerd waardoor de meest actuele versie alleen digitaal geraadpleegd kan worden.

Dit verbindingshuis is bewust gemaakt voor één meldkamer die twee veiligheidsregio's bedient wat betreft verbindingen en is bedoeld om basisverschillen inzichtelijk te kunnen maken. Uiteraard moeten de verbindingsschema's altijd op maat worden gemaakt. Als één meldkamer één veiligheidsregio bedient, zijn er geen 28 verbindingsschema's nodig. Bedient één meldkamer 3, 4 of 5 veiligheidsregio's dan komen er schema's bij op die plekken waar op eenhedenniveau verschillen duidelijk moeten worden gemaakt. Met het samenvoegen van meldkamers en de implementatie van GBO en LKF-B zullen de verschillen echter marginaal zijn en uiteindelijk alleen te vinden op eenhedenniveau per veiligheidsregio. Het verbindingshuis is de 'kapstok' waar alles aan wordt opgehangen en is overal, voor alle meldkamers en veiligheidsregio's gelijk.

Voor de afkortingen van voertuigen e.a. wordt verwezen naar de actuele landelijke vastgestelde standaarden meldkamer brandweer en multi-opschaling: <https://www.ifv.nl/kennisplein/Paginas/Vastgestelde-standaarden-LMO.aspx>

# Inhoud

Leeswijzer	41
<b>Algemene afspraken</b>	
<b>Basiswerkwijze gespreksgroepen LKF-B 2021</b>	43
Algemeen	43
Soorten gespreksgroepen	43
Schakelen en statussen	44
Noodprocedure	45
<b>LKF-B 2021 Verbindingshuis schema's</b>	46
Bijlage 1 Afkortingslijst	75
Bijlage 2A DMO-groep per brandweerpost Regio A	77
Bijlage 2B DMO-groep per brandweerpost Regio B	78
Bijlage 3 Totaaloverzicht fleetmap	79
Bijlage 4 Versiebeheer 2020	80
Colofon	81

# Algemene afspraken

## Basiswerkwijze gespreksgroepen LKF-B 2021

### Algemeen

- Alle eenheden/functionarissen melden zich altijd in op een door de MKB (centralist) dynamisch toegewezen incidentnet.
- Alle eenheden/functionarissen dienen in het meldkamersysteem (GMS) gekoppeld te zijn aan het incident, voordat zij uitrukken en statussen.
- Elke gealarmeerde eenheid/functionaris krijgt vanuit het meldkamersysteem (GMS) automatisch een operationele rol toegekend. Indien – om wat voor reden ook – wordt uitgerukt met een ander voertuig dan gealarmeerd, dient dit eerst gemeld te worden bij de MKB door een gespreksaanvraag (7). Wanneer de MKB het voertuig in GMS vervangen heeft, kan voor uitgerukt (1) gestatust worden.
- Statussen (de positie/status van het voertuig in GMS wijzigen/registreren) is verplicht voor alle eenheden. De gealarmeerde eenheid/functionaris statust eerst uitgerukt (1), gevolgd door een gespreksaanvraag (7). Wanneer een niet-gealarmeerde eenheid/functionaris statust, dient de eenheid eerst gekoppeld te zijn met een incident. Let op: statusberichten kunnen in alle gespreksgroepen worden afgegeven.
- Meeluisteren bij een gespreksgroep die voor uitoefening van de functie niet noodzakelijk is, kan leiden tot verwijdering door de MKB uit de betreffende gespreksgroep. Meeluisteren is alleen toegestaan voor dienstdoende operationeel leidinggevendenden, stage/opleidingsdoeleinden OvD/HOvD (niet voor BV en manschappen) en de kazerne mobilfoon of portofoon (als zodanig herkenbaar).
- De **x-x** in verbindingsschema's staat voor het 'voorkeuzenummer t/m voorkeuzenummer' in de mobilfoon en portofoon.
- Etherdiscipline: wees kort, bondig en volledig.

### Soorten gespreksgroepen

- De eerste 20 gespreksgroepen, genaamd incidentnetten (INCI 1 t/m 20) zijn bestemd voor contact tussen gealarmeerde eenheden en de MKB. Het incidentnet wordt dynamisch toegewezen door de centralist en met de alarmering meegestuurd. Alleen de mobilfoon (of portofoon-carkit) van een eenheid (primaire bereikbaarheid) wordt op het incidentnet afgestemd. Doel van het incidentnet is het delen van specifieke informatie en bijzonderheden t.a.v. het incident vanuit de MKB aan gealarmeerde eenheden.
- Bij samenstelling van een peloton of aanjaagverband kunnen de toegewezen incidentnetten (INCI 1 t/m 20) de functie van 'waternet' tussen chauffeurs/pompbedieners krijgen.
- De volgende 20 gespreksgroepen, genaamd bevelvoerdersnetten (BV-net 21 t/m 40) worden gebruikt door bevelvoerenden van eenheden. Het door deze met portofoon te gebruiken bevelvoerdersnet is altijd 20 hoger dan het hierboven door de MKB dynamisch toegewezen incidentnet waarop de mobilfoon wordt ingesteld. Doel van dit bevelvoerdersnet is onderling operationeel overleg te kunnen voeren tussen bevelvoerder(s) en met de MKB. Bij opschaling schakelen andere gealarmeerde bevelvoerenden (+ OvD-B) voor overleg naar dit bevelvoerdersnet. Indien een 1e peloton of flank geformeerd wordt, is de functie van dit bevelvoerdersnet die van pelotonsnet. Het bevelvoerdersnet wordt actief op het moment dat de bevelvoerder de operationele leiding op zich neemt.
- De Officier van Dienst-netten (OD-net: 51 t/m 60) worden gebruikt t.b.v. coördinatie door de OvD-B en voor communicatie tussen OvD-B en MKB. Ook het OD-net wordt dynamisch toegewezen door de centralist. Het OD-net wordt actief op het moment dat de OvD de operationele leiding op zich neemt. Coördinatie tussen MKB en OvD-B is door gebruik van dit OD-net niet belastend voor afstemming tussen eenheden. Bij opschaling naar meerdere pelotons of flanken is het OD-net bestemd voor de commandovoering (Taakcommandant-Pelotonscommandanten/F flankcommandanten).

- Bij GRIP-incidenten communiceert de OvD-B met de MKB via het bevelvoerdersnet (BV-net 21 t/m 40). De 2e portofoon wordt gewijzigd van het OD-net naar het multidisciplinaire RMG-gespreksnet voor communicatie met de Multi-partners. Wanneer het incident wordt opgeschaald naar 'zeer groot incident', zal de Hoofd Officier van Dienst – eenmaal ter plaatse – de rol van Taakcommandant op zich nemen en de OvD-B vervangen in het CoPI. De Taakcommandant schakelt zijn portofoon in het multidisciplinaire RMG-gespreksnet. De OvD-B schakelt zijn 2e portofoon terug naar het toegewezen OD-net.
- De gespreksgroepen, genaamd commandonetten (CDO-net 61 t/m 70) worden gebruikt t.b.v. de coördinatie door de Taakcommandant en voor monodisciplinaire communicatie tussen de Taakcommandant, MKB en de Algemeen Commandant Brandweer (ACB), of namens hem het Brandweer actiecentrum (BAC). Het CDO-net wordt actief op het moment dat de Taakcommandant de operationele leiding op zich neemt. Coördinatie tussen MKB en Taakcommandant is door gebruik van deze gespreksgroep niet belastend voor de afstemming tussen OvD-en. Bij GRIP-incidenten communiceert de Taakcommandant met de MKB via het toegewezen OD-net (OD-net 51 t/m 60). De 2e portofoon wordt gewijzigd van het commandonet naar het multidisciplinaire RMG-gespreksnet voor communicatie met de Multi-partners.
- Het regionale inmeldnet, REG-INM (status 0 of snelkeuze 100), is de 'voordeurbel' bij de MKB. Te gebruiken voor niet-incident gerelateerde berichten (bijv.: buiten- en in dienst melden van voertuigen, melden van een ongeval, inmelden C2000 zonder toegewezen incidentnet, ...etc.). Het onnodig aan laten staan van randapparatuur in gespreksgroep 100 is niet toegestaan.

## Schakelen en statussen

- Voor incident-gerelateerd contact met de MKB (centralist) dient altijd een aanvraag spraakcontact (7) te worden gedaan.
- De MKB geeft opdracht via snelkeuze te schakelen (bijv.: "schakel naar BVnet <snelkeuze X >").
- Urgente gespreksaanvraag (9) wordt alleen gebruikt bij urgente berichten aan de MKB (centralist). Voorbeelden hiervan zijn urgente opschaling en/of een ongeval met een brandweervoertuig tijdens het aanrijden.
- Na afhandeling van het incident moeten alle randapparaten uitgezet worden in de regionale inmeldgroep (status 0 of snelkeuze 100). Op het ongeoorloofd aan laten staan van randapparatuur wordt toegezien en handhavend opgetreden door de MKB.
  - Wil een post randapparaten aan laten staan, dan is dit alleen toegestaan in het eigen kazernenet.
  - Er is een gespreksgroep speciaal bedoeld voor dienstvoertuigen die zich verplaatsen zonder opdracht of contact met de meldkamer (bijv: dienstvoertuigen waarbij de mobilfoon automatisch aan gaat. Het randapparaat moet dan geschakeld worden in het regionale reisnet (snelkeuze 900).
- Indien een voertuig voor restdekking wordt gealarmeerd en er geen incidentnet in de alarmering is meegegeven, dan kan de bevelvoerder zich melden in het regionale inmeldnet REG-INM (status 0 of snelkeuze 100). Hier worden verdere afspraken gemaakt op aangeven van de centralist.
- Het buitendienst melden van een voertuig kan telefonisch (met opgave van reden) of via status (6) en wordt altijd gevolgd door een gespreksaanvraag (7) in het regionale inmeldnet (status 0 of snelkeuze 100) met opgave van reden buitendienst melden. In dienst melden van een voertuig via status (5) wordt altijd gevolgd door een gespreksaanvraag (7) in het regionale inmeldnet (status 0 of snelkeuze 100).

## Noodprocedure

De 'noodprocedure Brandweer', 'noodprocedure Duiken' of 'noodprocedure Brandweervaartuigen' wordt afgegeven door de oranje noodknop 1,5 seconde ingedrukt te houden. Hierna staat de gespreksgroep waarop de portofoon is geschakeld (DMO of TMO) 15 seconden open om een bericht door te geven:

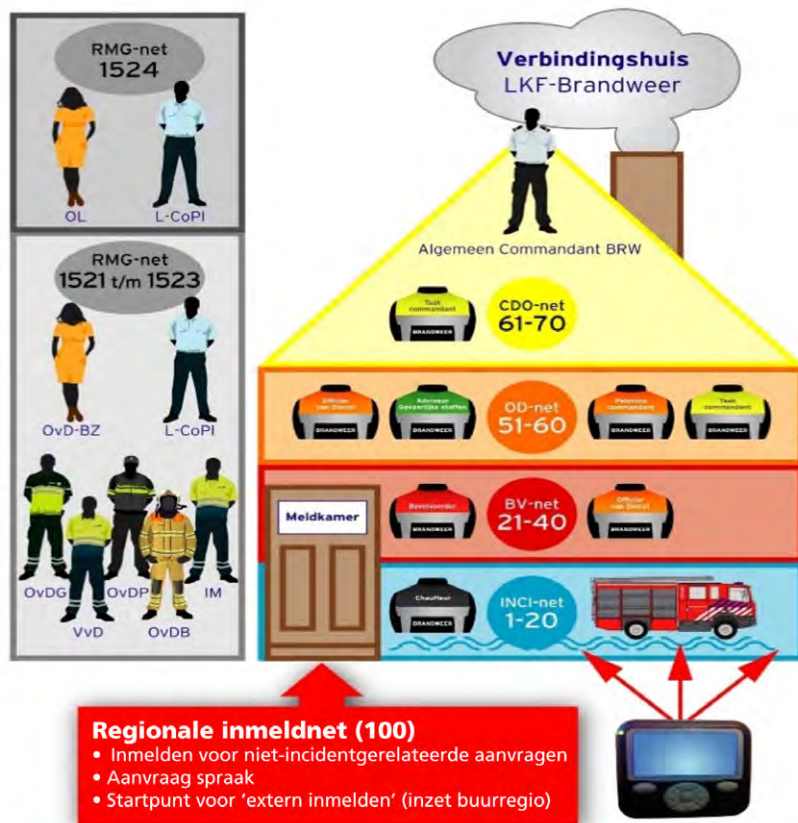
- Noodprocedure in DMO: Na de 15 seconden belust de bevelvoerder (indien betrokken bij het noodgeval) of de chauffeur of het om een echt noodgeval gaat. Indien van toepassing wordt via TMO of de noodknop ingedrukt of via status-toets 9 een urgente gespreksaanvraag aangevraagd bij de MKB en de noodprocedure afgegeven.
- Noodprocedure in TMO: Na de 15 seconden neemt de centralist het woord en checkt (bij Chauffeur, Bevelvoerder of OvD) of de noodknop terecht is ingedrukt. Zo ja, dan start de centralist de noodprocedure op.

De verbindingsschema's zijn een hulpmiddel voor het structureren van de verbindingen bij een incident. De beschreven structuren en gespreksgroepen zullen zoveel mogelijk worden gebruikt door de MKB en de eenheden/functionarissen in het veld. Toch kan het voorkomen dat de omstandigheden ertoe leiden dat er af moet worden afgeweken van de beschreven schema's. In dergelijke gevallen kunnen de centralisten van de MKB andere gespreksgroepen toewijzen dan in de schema's zijn weergegeven.

De centralisten van de MKB houden te allen tijde de regie over de te gebruiken gespreksgroepen.

# LKF-B 2021 Verbindingshuis

## Werkwijze C2000

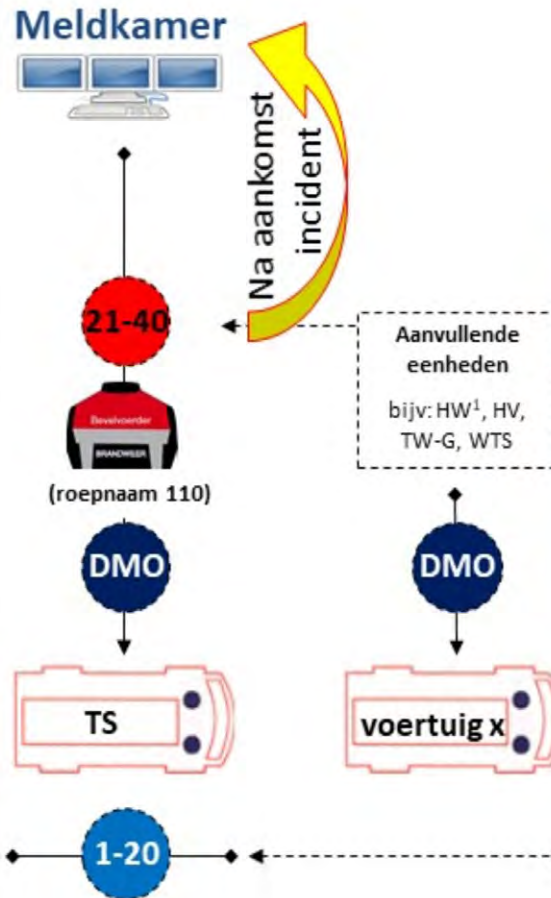




LKF-B 2021  
Schema 1 klein incident

Stap 1  
Inmelden met **mobilfoon** bij MKB op aangegeven INCIInet 1 t/m 20 in pagertekst

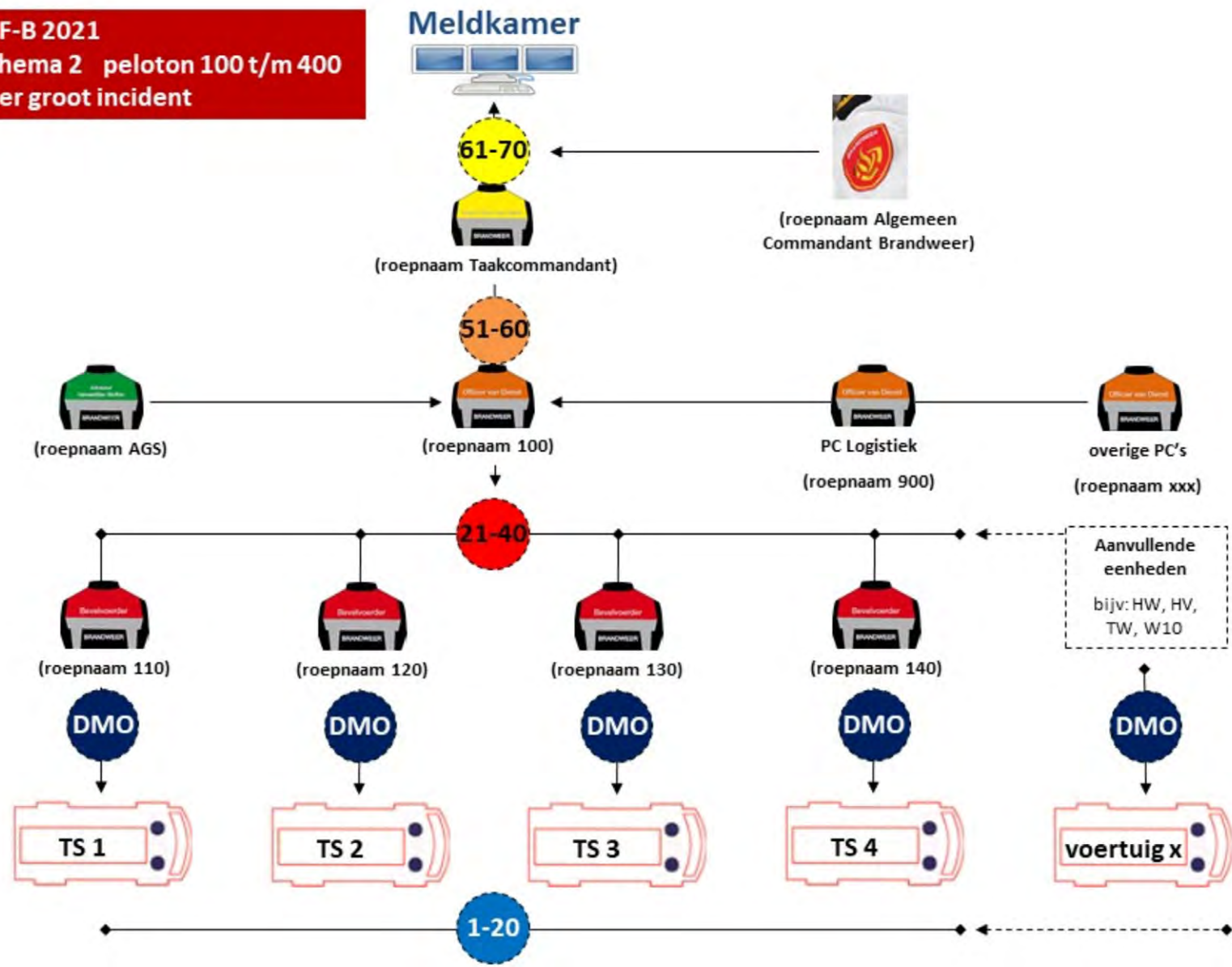
Tijdens aanrijden naar incident



Stap 2  
Bevelvoerder ter plaatse.  
Bevelvoerder schakelt met **portofoon** ALTIJD in BVnet 21 t/m 40  
(altijd 20 hoger dan gealarmeerde INCIInet)

Voertuigafkortingen zijn gebaseerd op Standaard Brandweer Voertuigtypering 27112015

**LKF-B 2021**  
**Schema 2 peloton 100 t/m 400**  
**zeer groot incident**




Waternet te gebruiken door chauffeurs/pompbedieners

**LKF-B 2021  
schema 3 ; zeer groot  
incident; inzet > 4 basis  
pelotons**

**Meldkamer**




  
(roepnaam Algemeen  
Commandant Brandweer)

**61-70**  
  
(roepnaam Taakcommandant)

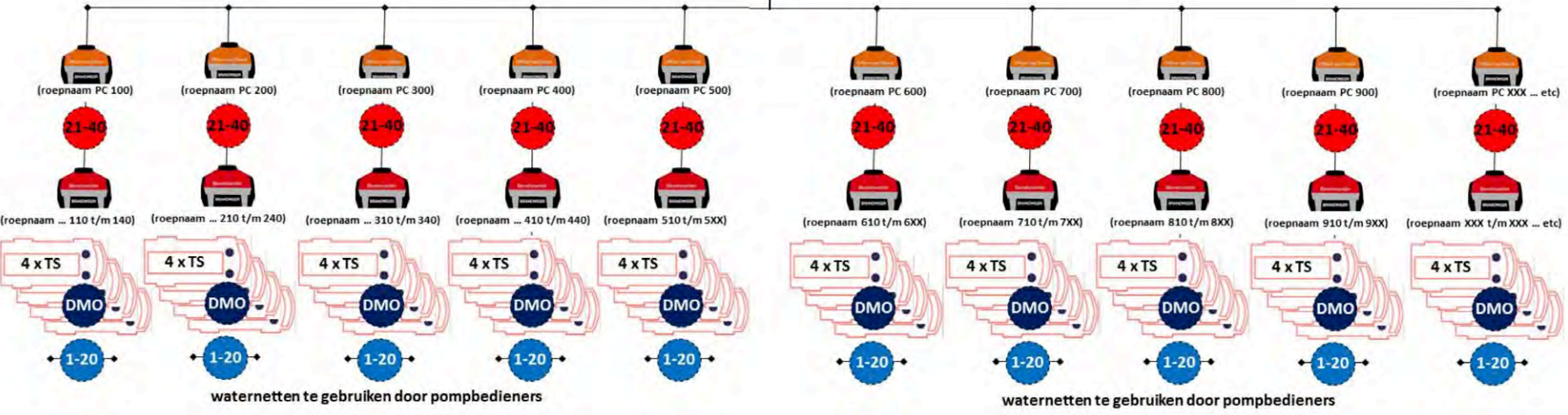
Een Taakcommandant kan geen onbeperkt aantal Pelotonscommandanten aansturen. Wanneer de werklust te groot wordt voor de Taakcommandant, verzoekt hij/zij om assistentie (op minimaal gelijk niveau) en stemt daarmee de taakverdeling af. De hoogst leidinggevende in het veld blijft de Taakcommandant, onder deze functioneren dan de compagniescommandant(en) die de pelotonscommandanten aansturen (bron: Visie GBO).

  
(roepnaam AGS)

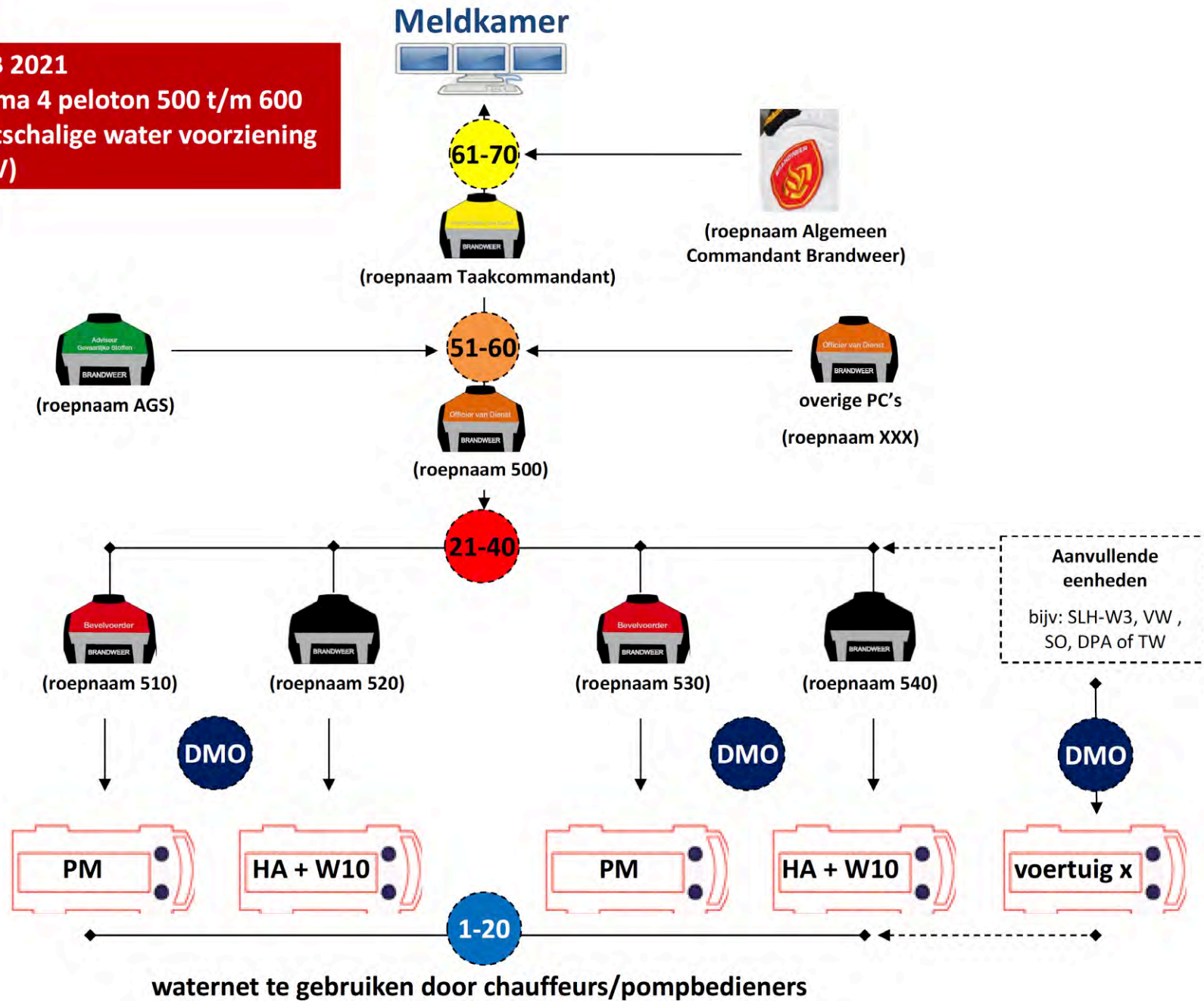
**61-70**  
  
(roepnaam Compagniescommandant)

Indien nodig overige Compagniescommandanten  
(roepnaam Compagniescommandant XXX)

**51-60**

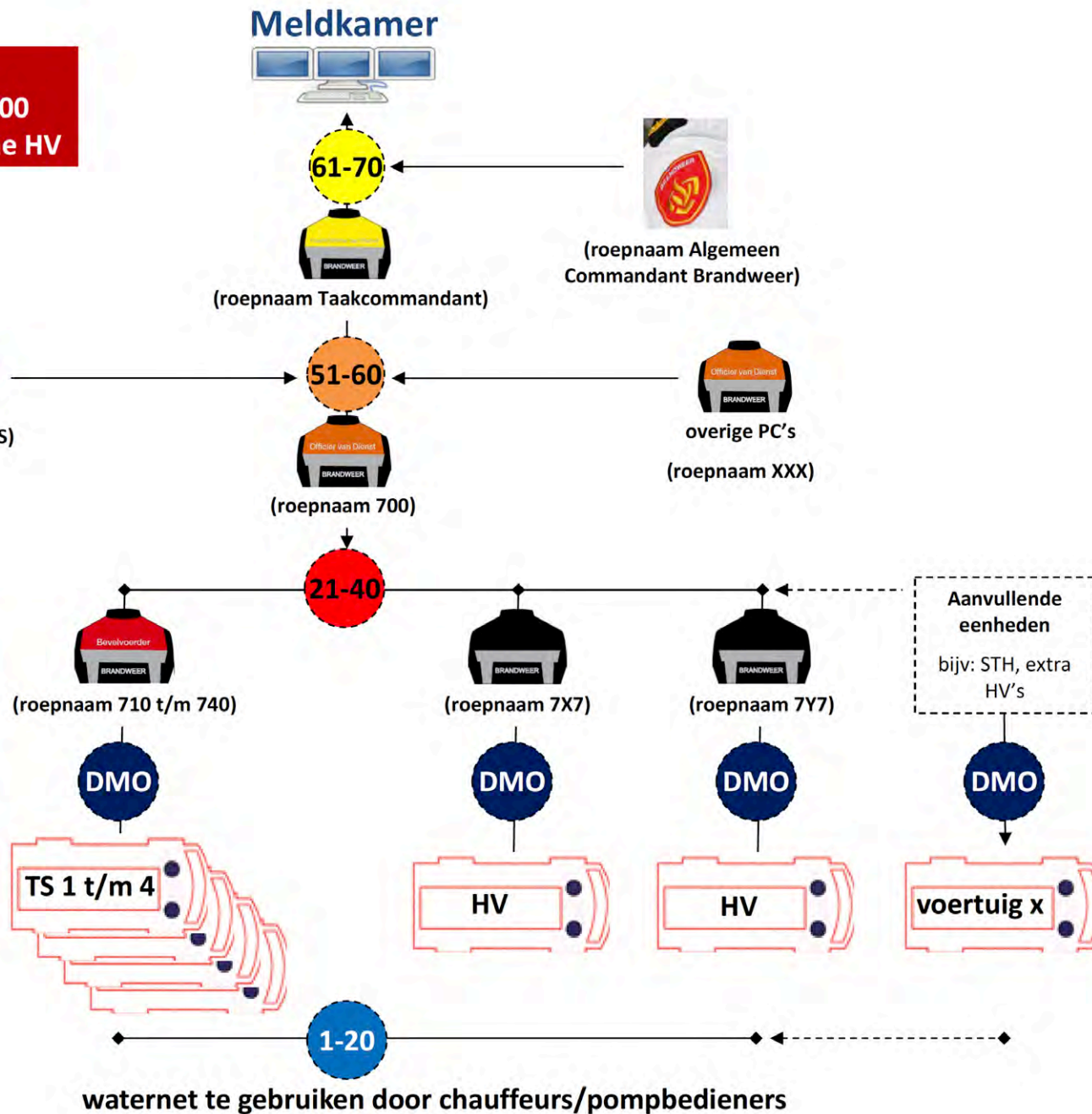


**LKF-B 2021**  
**Schema 4 peloton 500 t/m 600**  
**grootschalige water voorziening**  
**(GWV)**

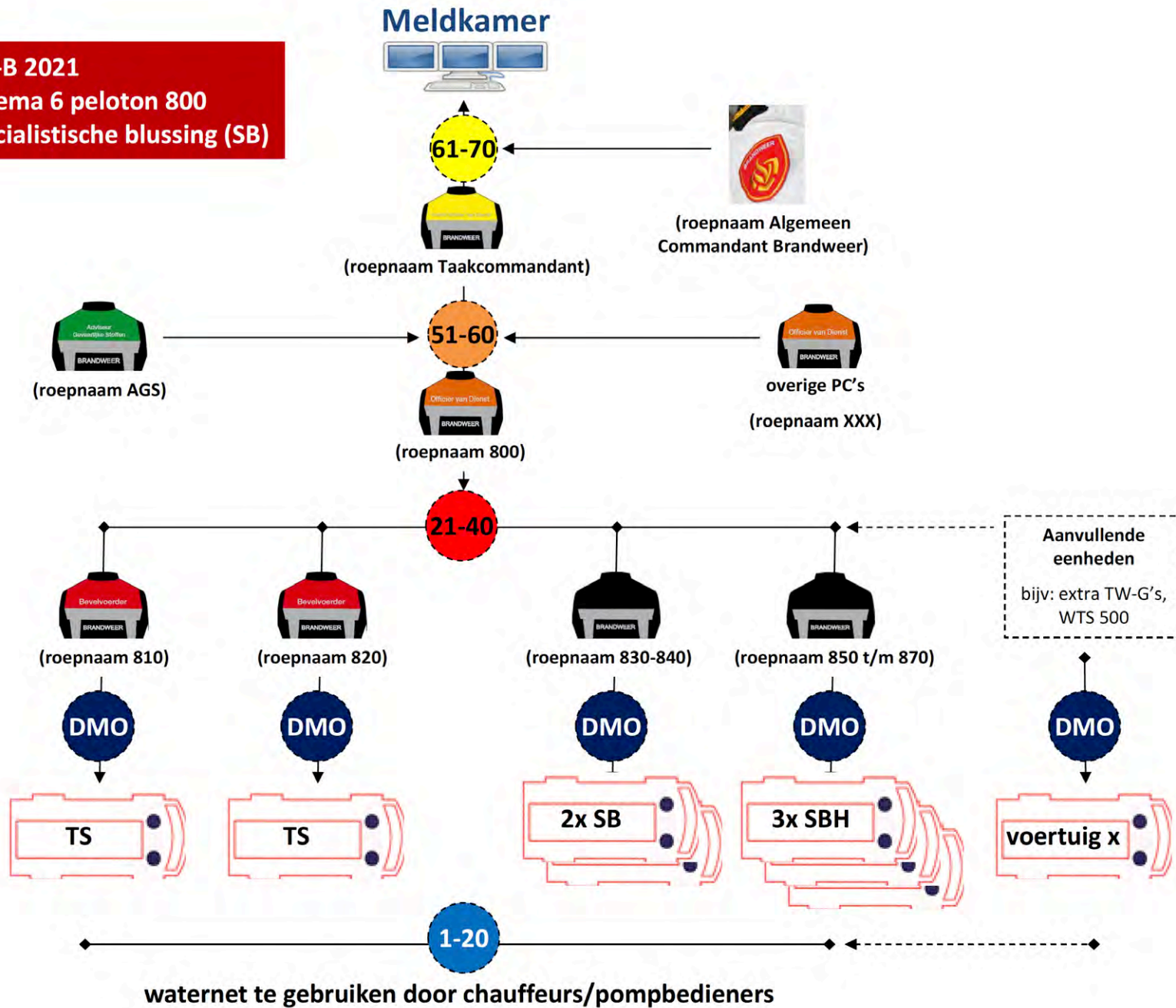


**LKF-B 2021**  
**Schema 5 peloton 700**  
**redding & technische HV**

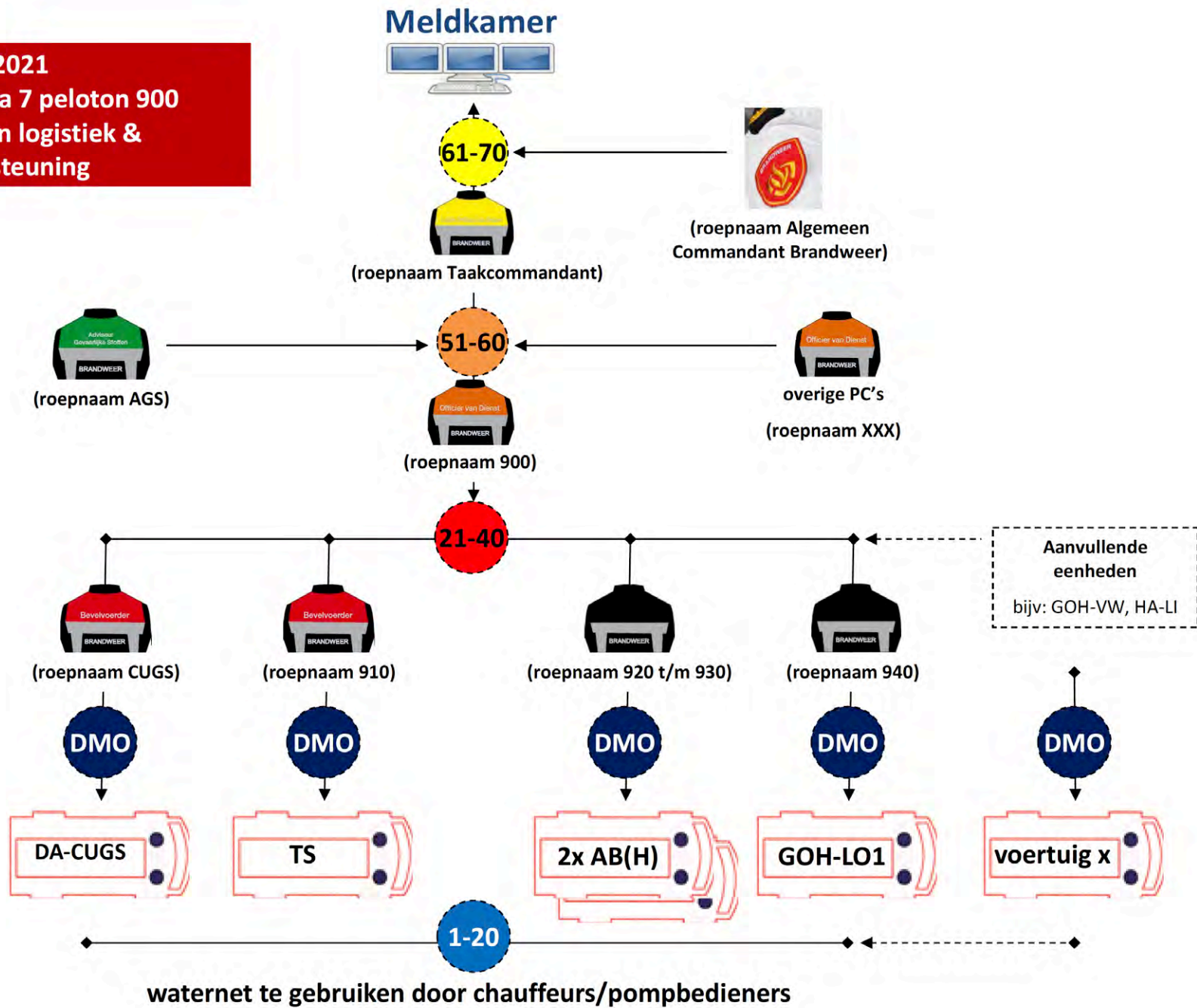
X of Y in roepnummer HV's is afhankelijk van TS waaraan de HV's worden gekoppeld bij inzet.



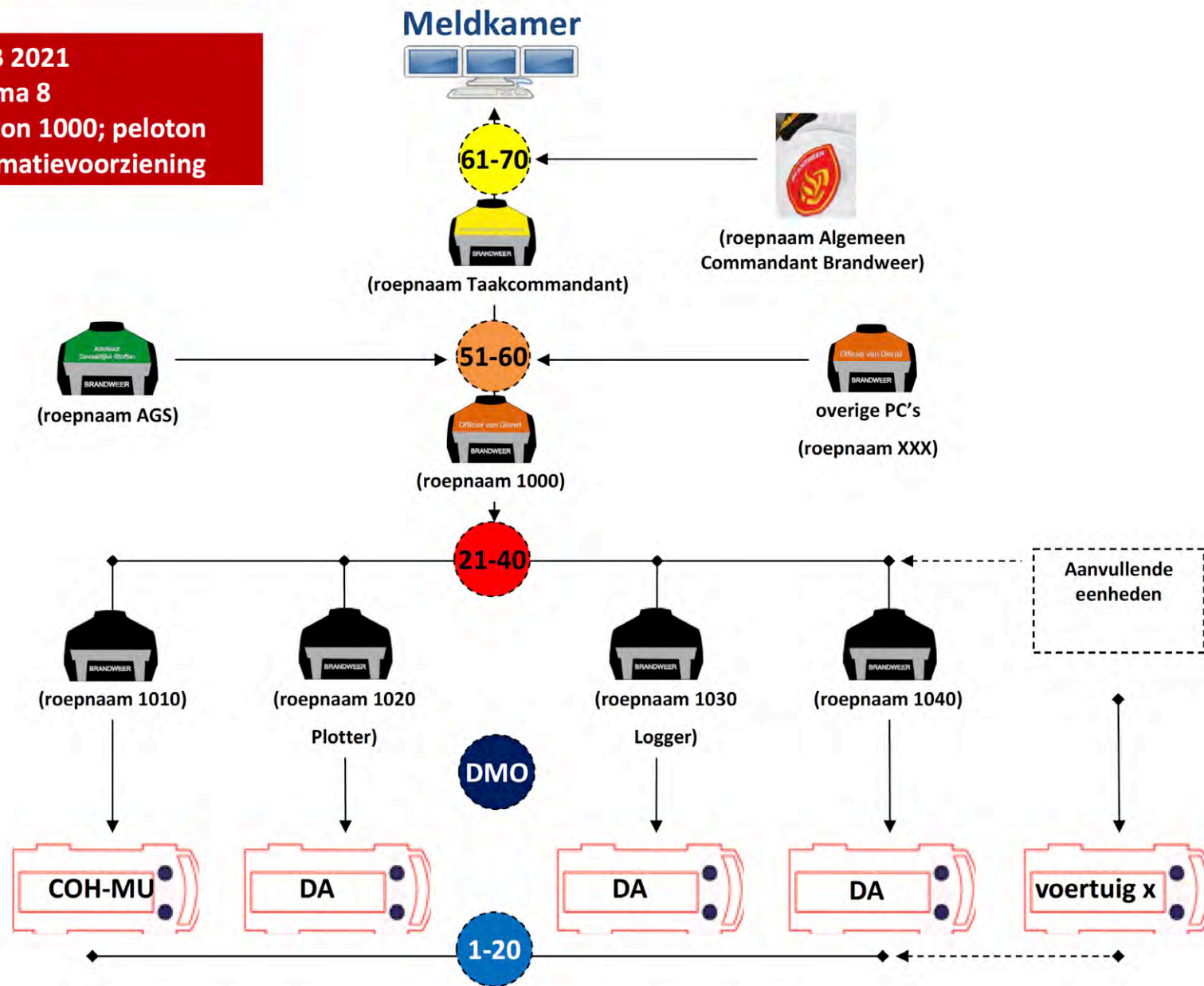
**LKF-B 2021**  
**Schema 6 peloton 800**  
**specialistische blussing (SB)**



**LKF-B 2021**  
**Schema 7 peloton 900**  
**peloton logistiek & ondersteuning**



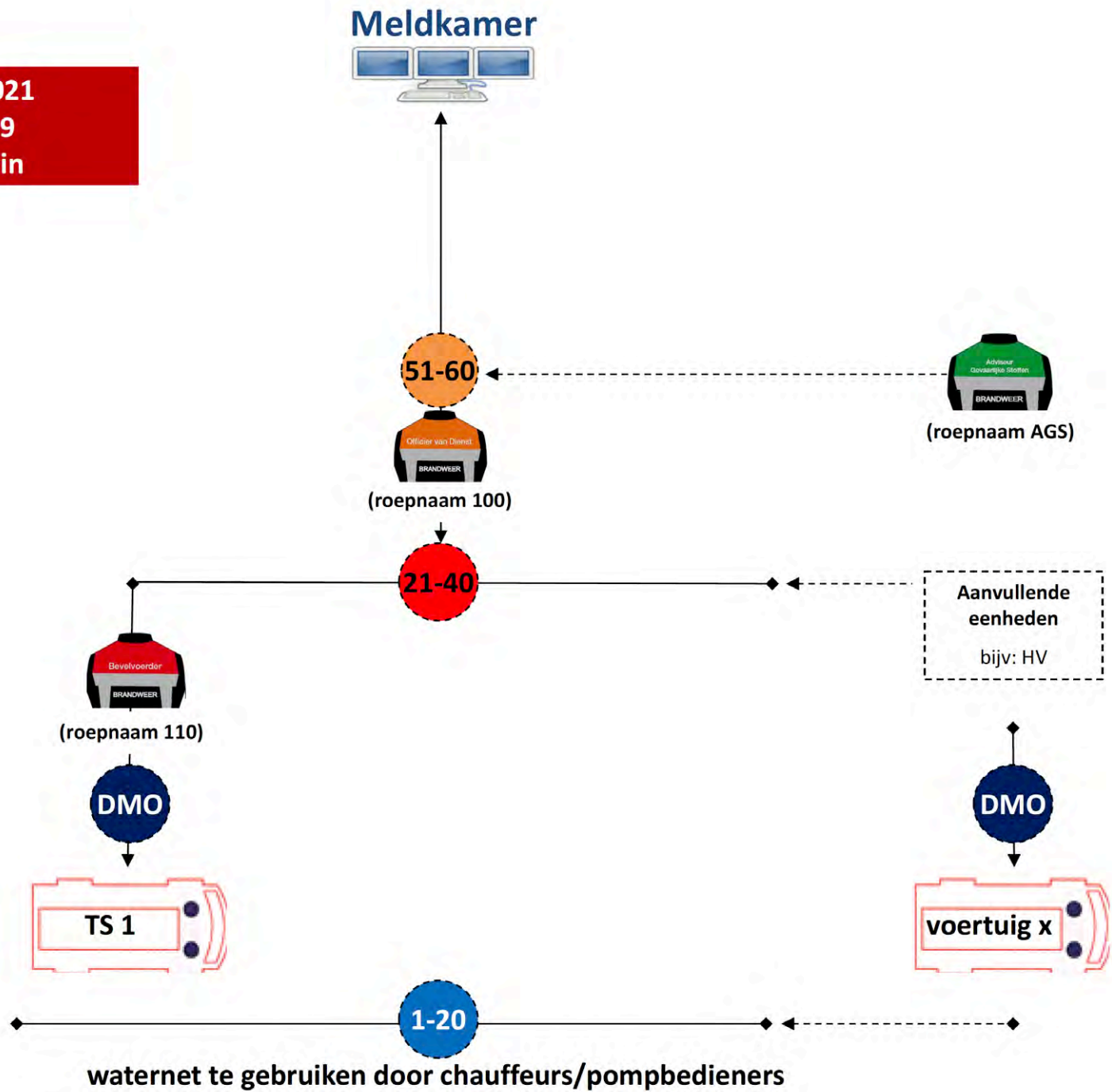
**LKF-B 2021  
schema 8  
peloton 1000; peloton  
informatievoorziening**



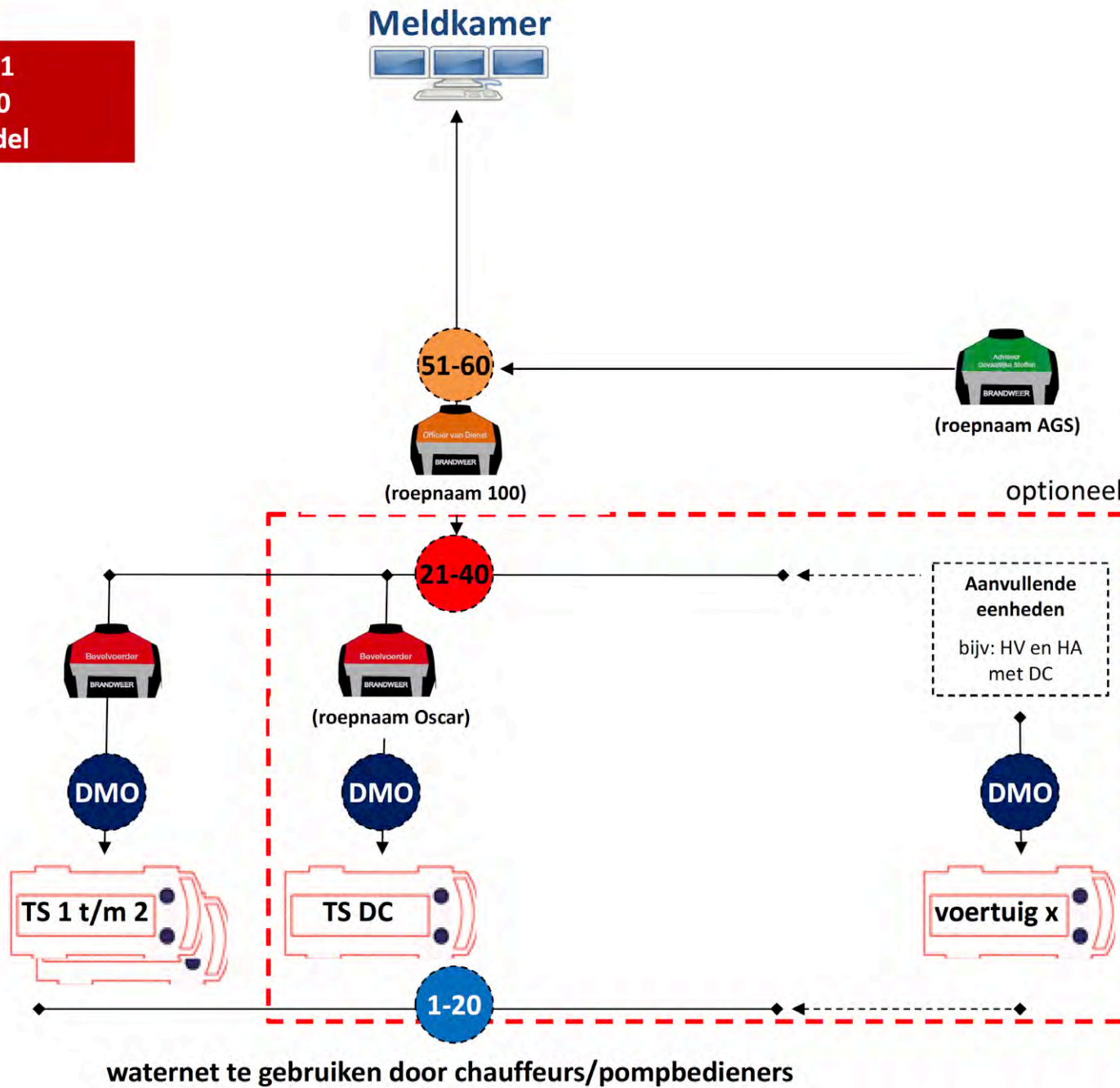
waternet te gebruiken door chauffeurs/pompbedieners



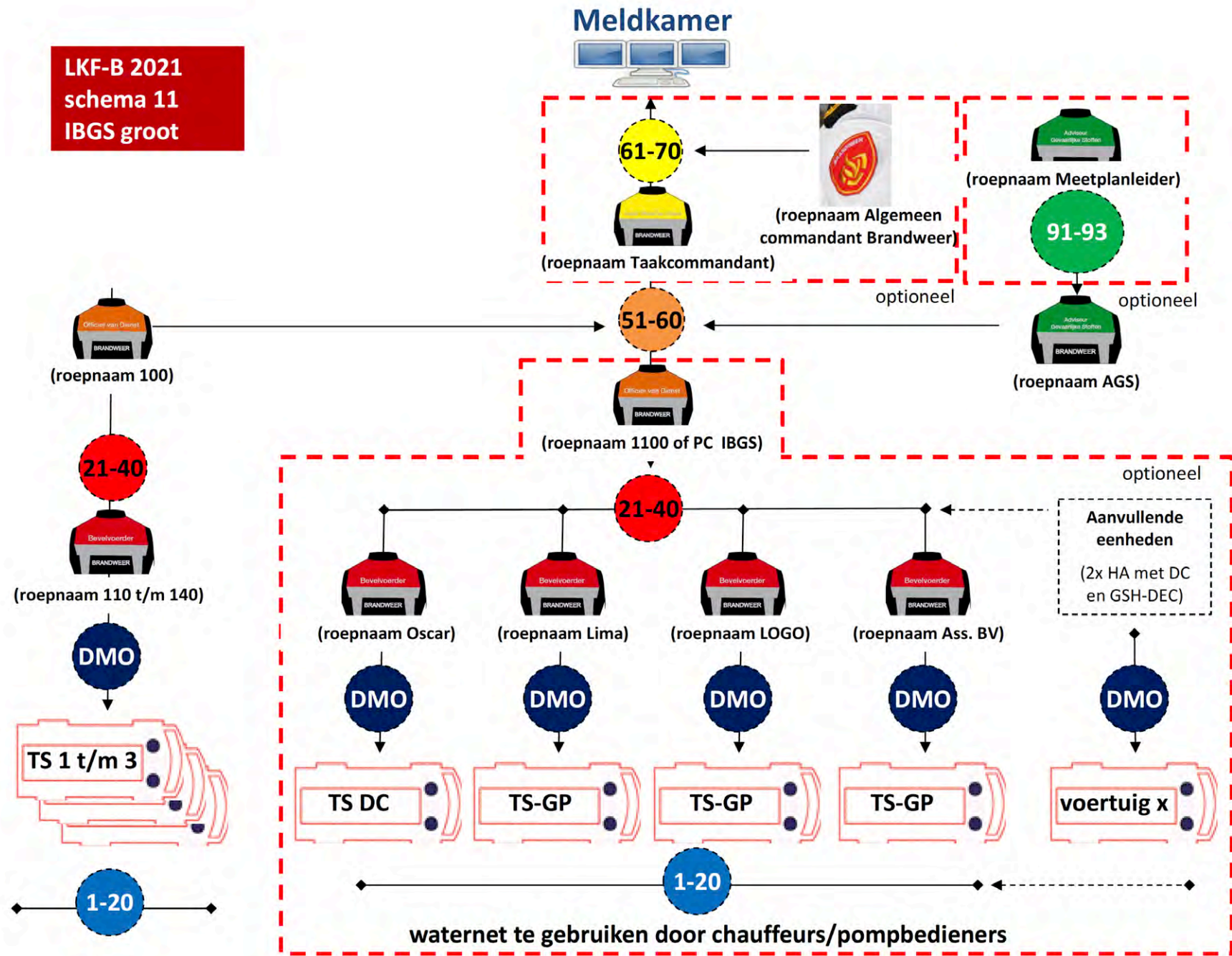
LKF-B 2021  
schema 9  
IBGS klein



LKF-B 2021  
schema 10  
IBGS middel

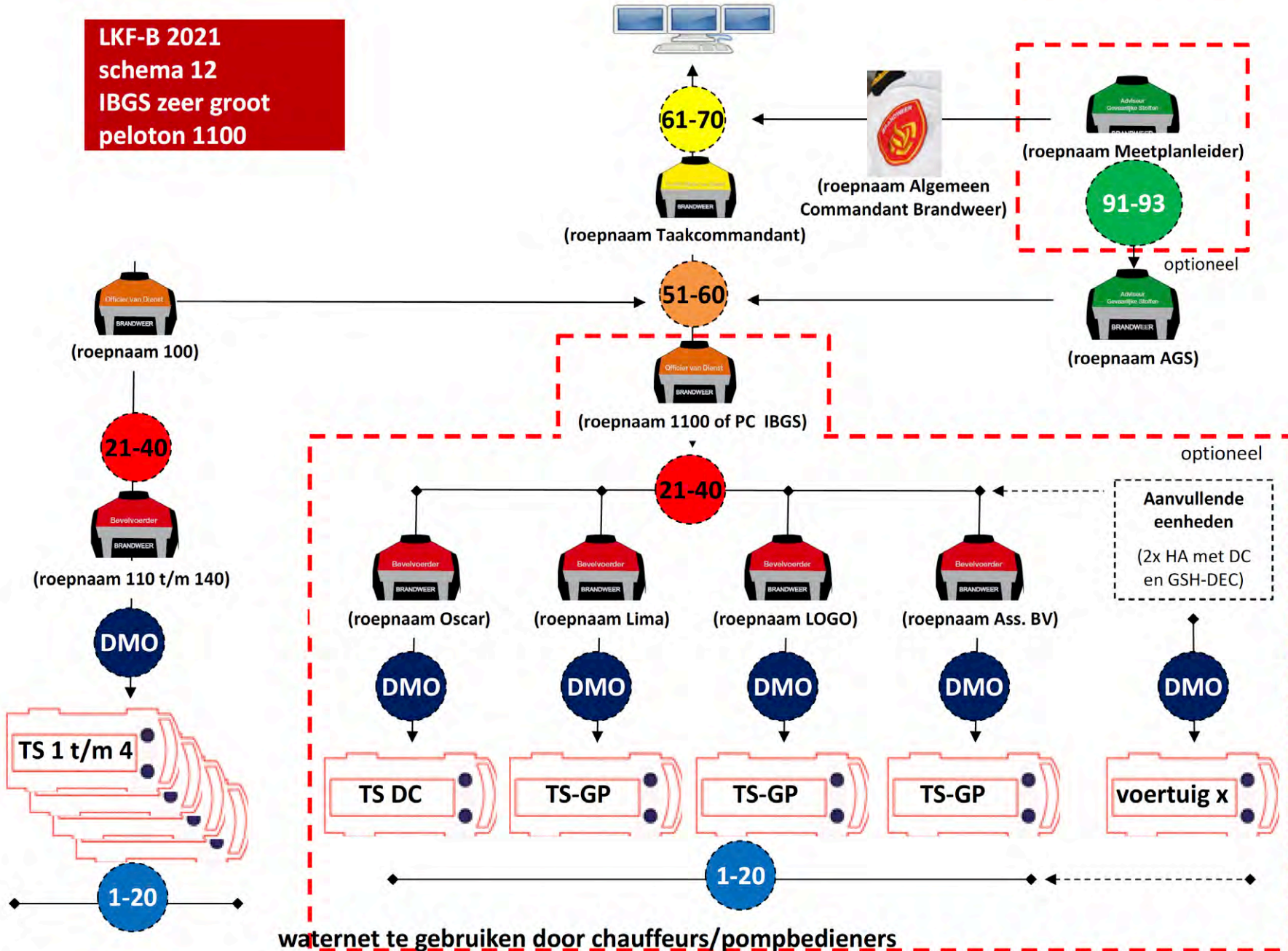


**LKF-B 2021  
schema 11  
IBGS groot**



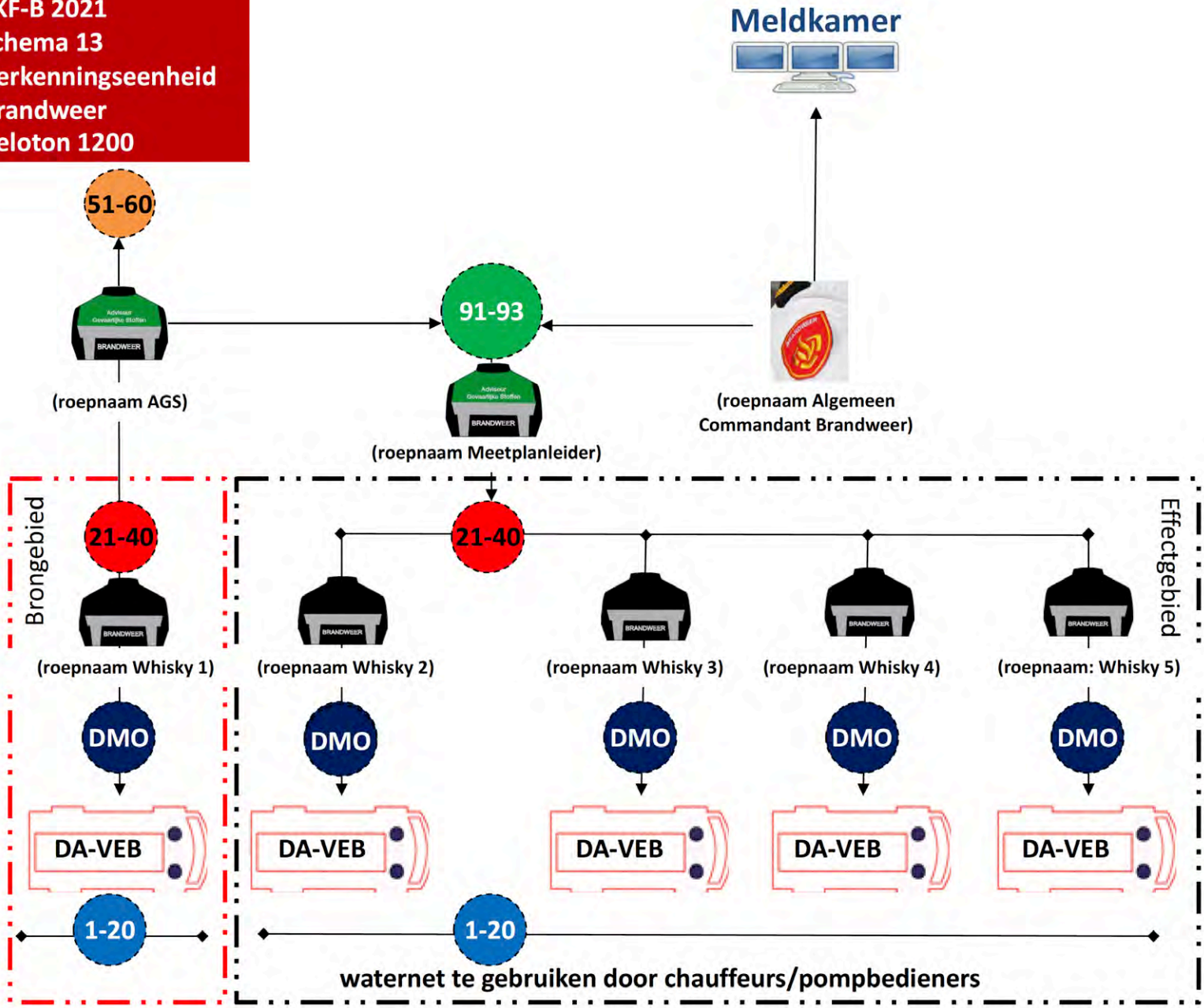
LKF-B 2021  
 schema 12  
 IBGS zeer groot  
 peloton 1100

### Meldkamer

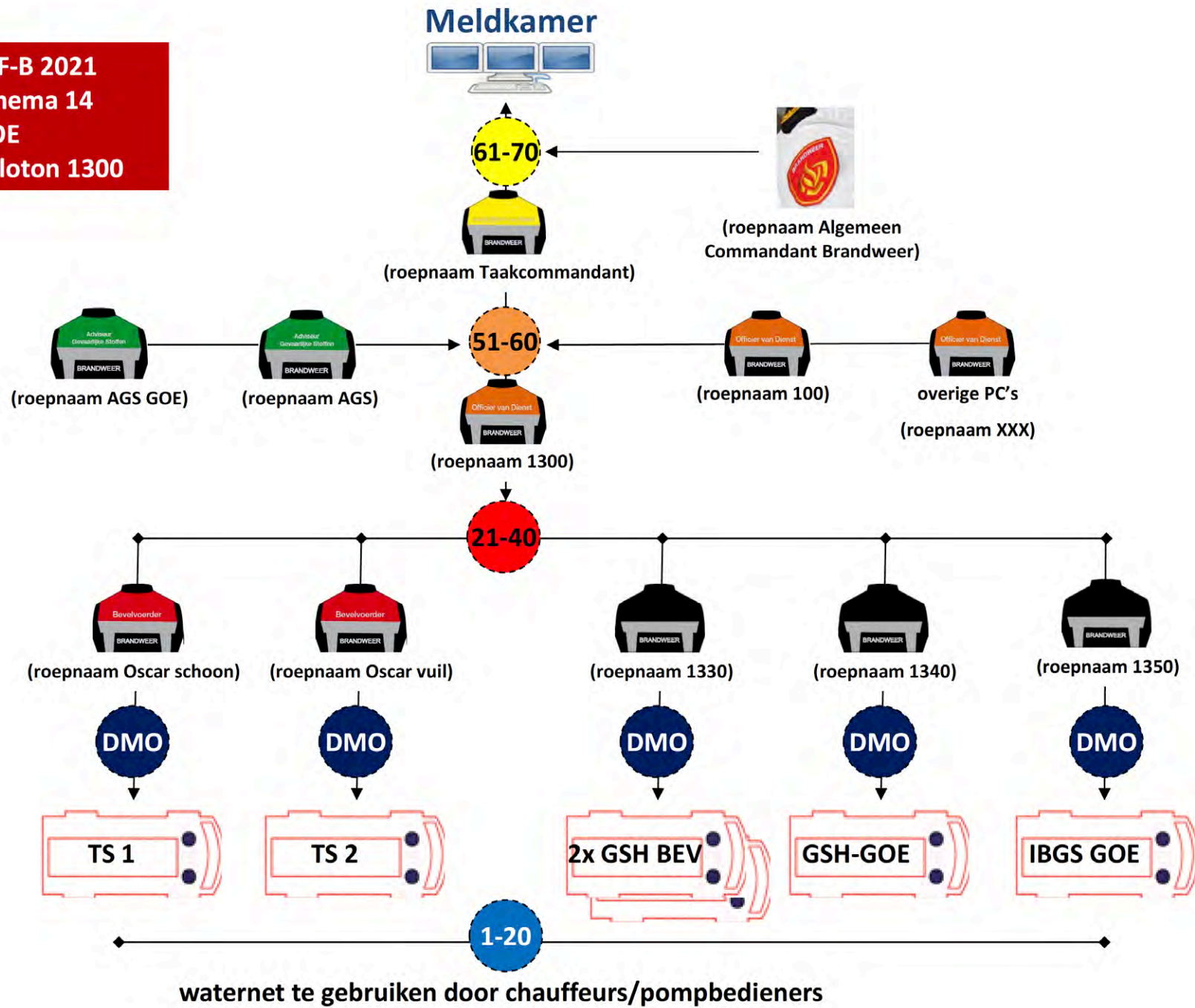


waternet te gebruiken door chauffeurs/pompbedieners

**LKF-B 2021  
schema 13  
Verkenningseenheid  
brandweer  
peloton 1200**

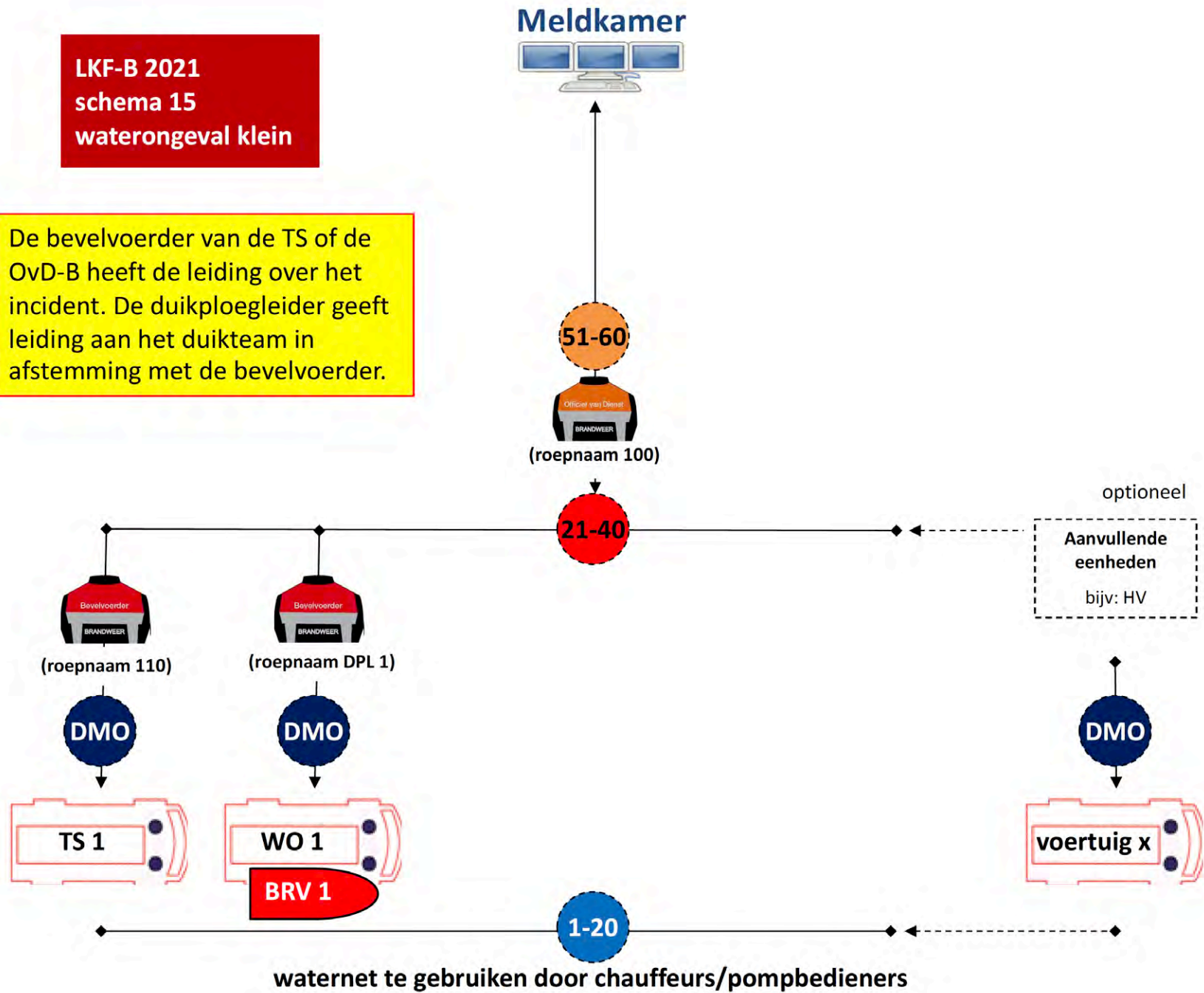


**LKF-B 2021  
schema 14  
GOE  
peloton 1300**



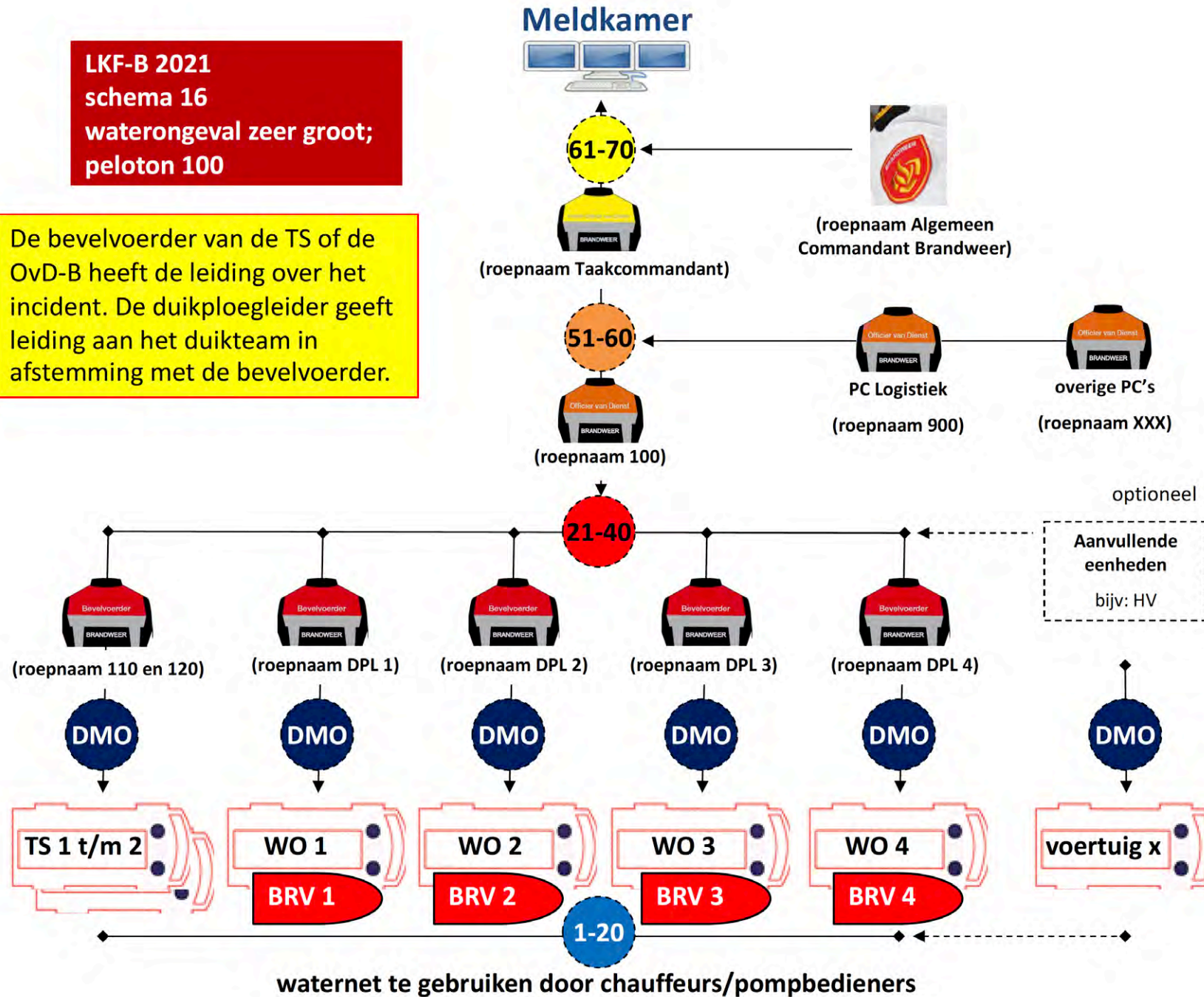
**LKF-B 2021  
schema 15  
waterongeval klein**

De bevelvoerder van de TS of de OvD-B heeft de leiding over het incident. De duikploegleider geeft leiding aan het duikteam in afstemming met de bevelvoerder.



**LKF-B 2021  
schema 16  
waterongeval zeer groot;  
peloton 100**

De bevelvoerder van de TS of de OvD-B heeft de leiding over het incident. De duikploegleider geeft leiding aan het duikteam in afstemming met de bevelvoerder.





**LKF-B 2021  
schema 17  
Natuurbrand  
1 Flank (100); 1 Peloton GWV**

Natuurbrandpelotons kunnen ook bestaan uit 4x TST-NB zonder operationele leiding. Deze (extra) aanvullende eenheden worden gekoppeld aan het peloton/de flank waar zij nodig zijn.

Meldkamer

501-504

Indien nodig koppelt de centralist de lucht-surveillance aan het OD-net/CDO-net

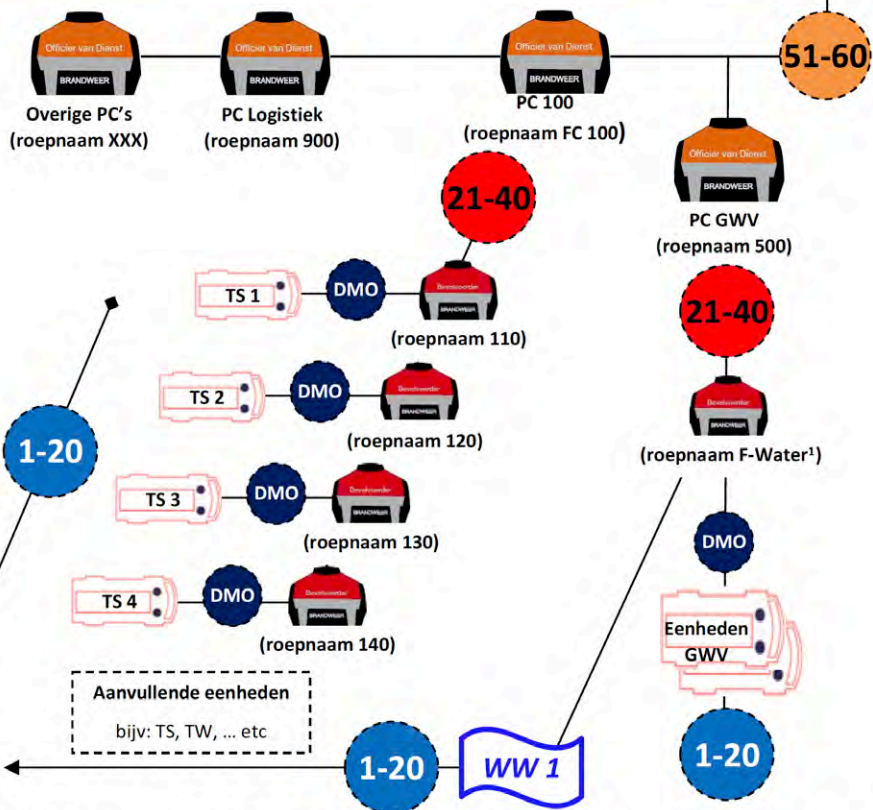
(roepnaam: ...)

61-70

(roepnaam Taakcommandant)

(roepnaam Algemeen Commandant Brandweer)

Voor de volledige schema's peloton GWV (natuurbrand) zie schema 4.



<sup>1</sup> Bij waterpendelen schakelt de F-Water een extra portofoon bij op het waternet van de betreffende flank voor het coördineren van de water halende TS'en. De F-Water heeft dus even zoveel TMO portofoons als deze flanken van water voorziet + zijn eigen BV-net voor contact PC-GWV (500 of 600).

**LKF-B 2021  
schema 18  
natuurbrand  
2 Flanken (100 & 200)  
1 Peloton GWV**

Natuurbrandpelotons kunnen ook bestaan uit 4x TST-NB zonder operationele leiding. Deze (extra) aanvullende eenheden worden gekoppeld aan het peloton/de flank waar zij nodig zijn.

**Meldkamer**

501-504



Indien nodig koppelt de centralist de lucht-surveillance aan het OD-net/CDO-net

(roepnaam: ...)

61-70

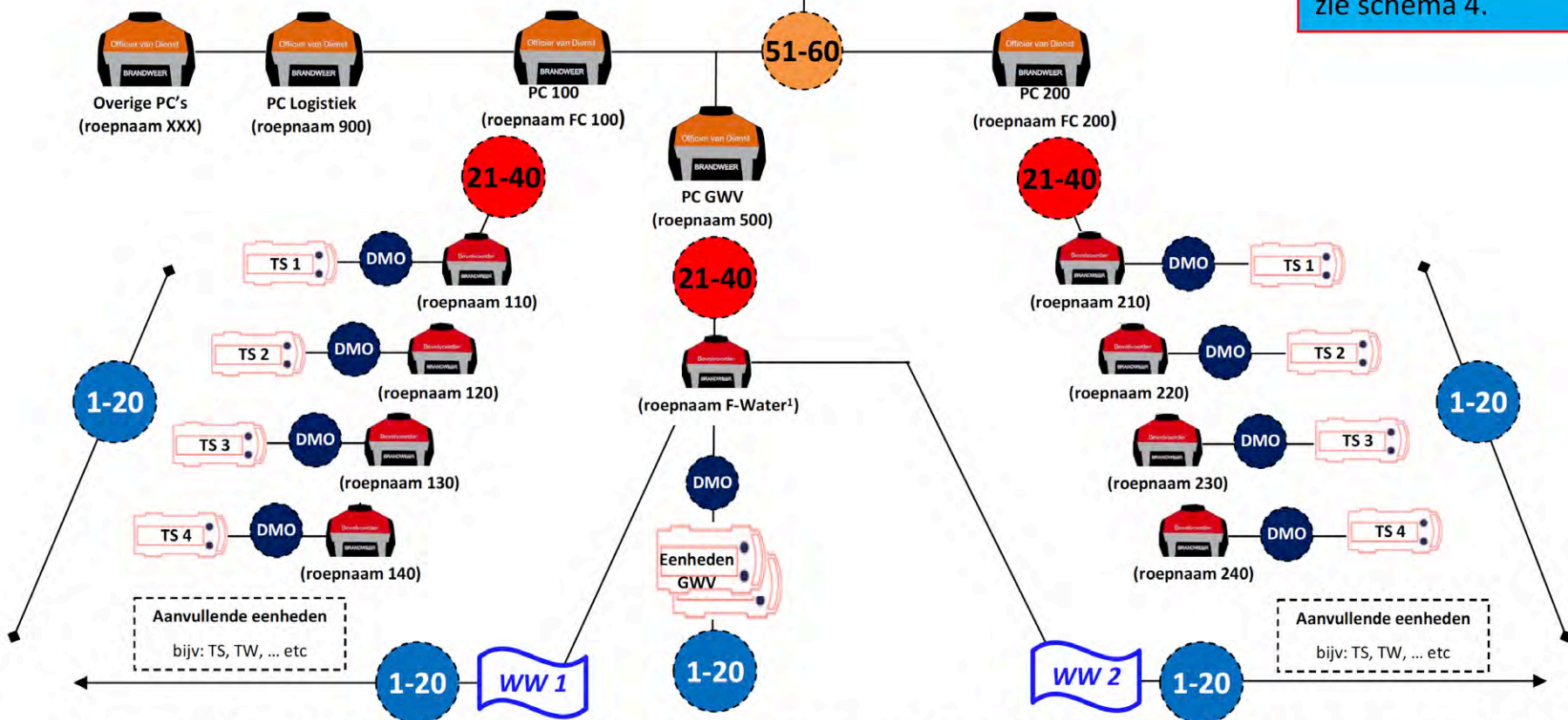


(roepnaam Taakcommandant)



(roepnaam Algemeen Commandant Brandweer)

Voor de volledige schema's peloton GWV (natuurbrand) zie schema 4.



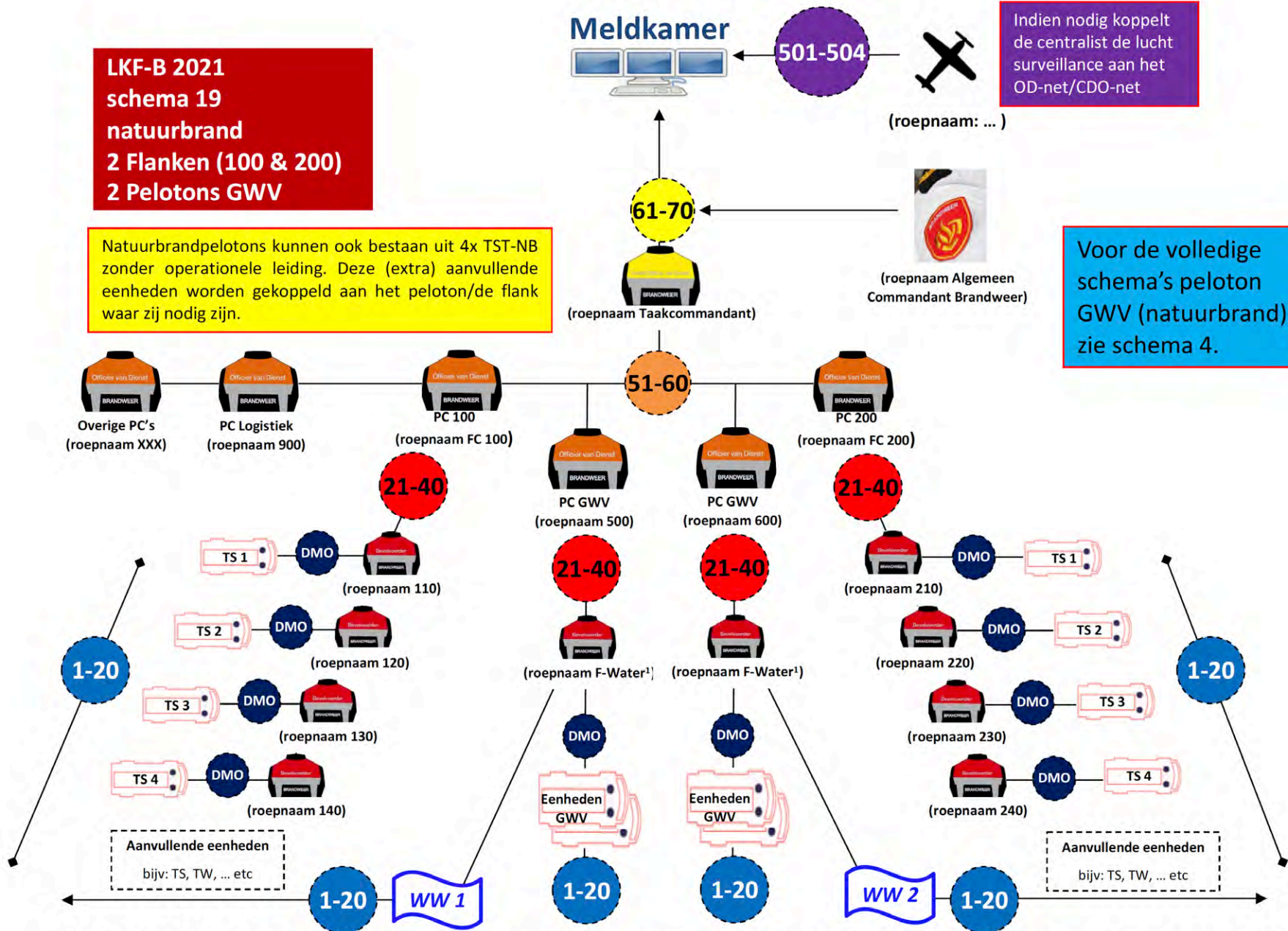
<sup>1</sup> Bij waterpendelen schakelt de F-Water een extra portofoon bij op het waternet van de betreffende flank voor het coördineren van de water halende TS'en. De F-Water heeft dus even zoveel TMO portofoons als deze flanken van water voorziet + zijn eigen BV-net voor contact PC-GWV (500 of 600).

**LKF-B 2021  
schema 19  
natuurbrand  
2 Flanken (100 & 200)  
2 Pelotons GWV**

Natuurbrandpelotons kunnen ook bestaan uit 4x TST-NB zonder operationele leiding. Deze (extra) aanvullende eenheden worden gekoppeld aan het peloton/de flank waar zij nodig zijn.

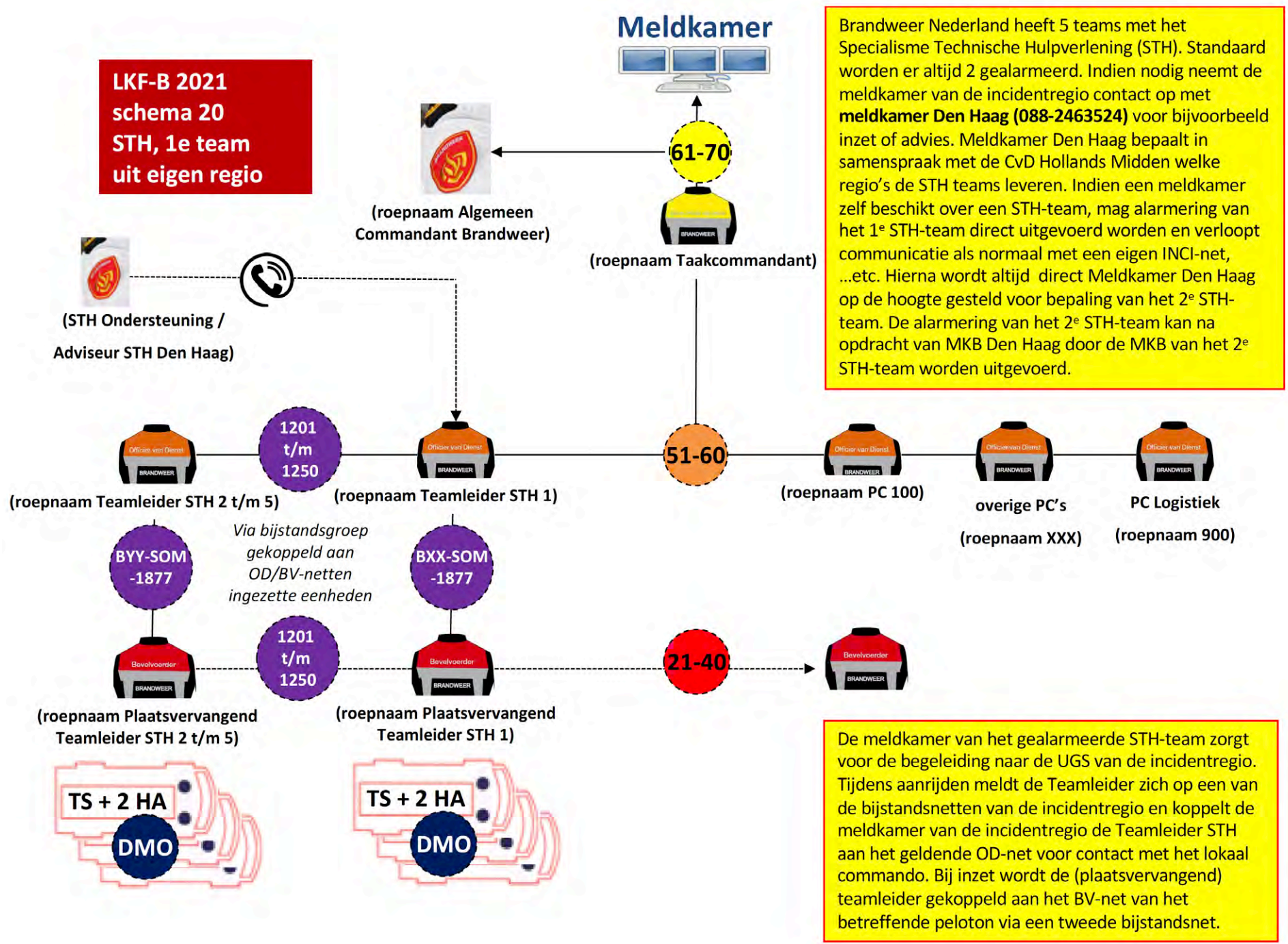
Indien nodig koppelt de centralist de lucht surveillance aan het OD-net/CDO-net

Voor de volledige schema's peloton GWV (natuurbrand) zie schema 4.



<sup>1</sup> Bij waterpendelen schakelt de F-Water een extra portofoon bij op het waternet van de betreffende flank voor het coördineren van de water halende TS'en. De F-Water heeft dus even zoveel TMO portofoons als deze flanken van water voorziet + zijn eigen BV-net voor contact PC-GWV (500 of 600).

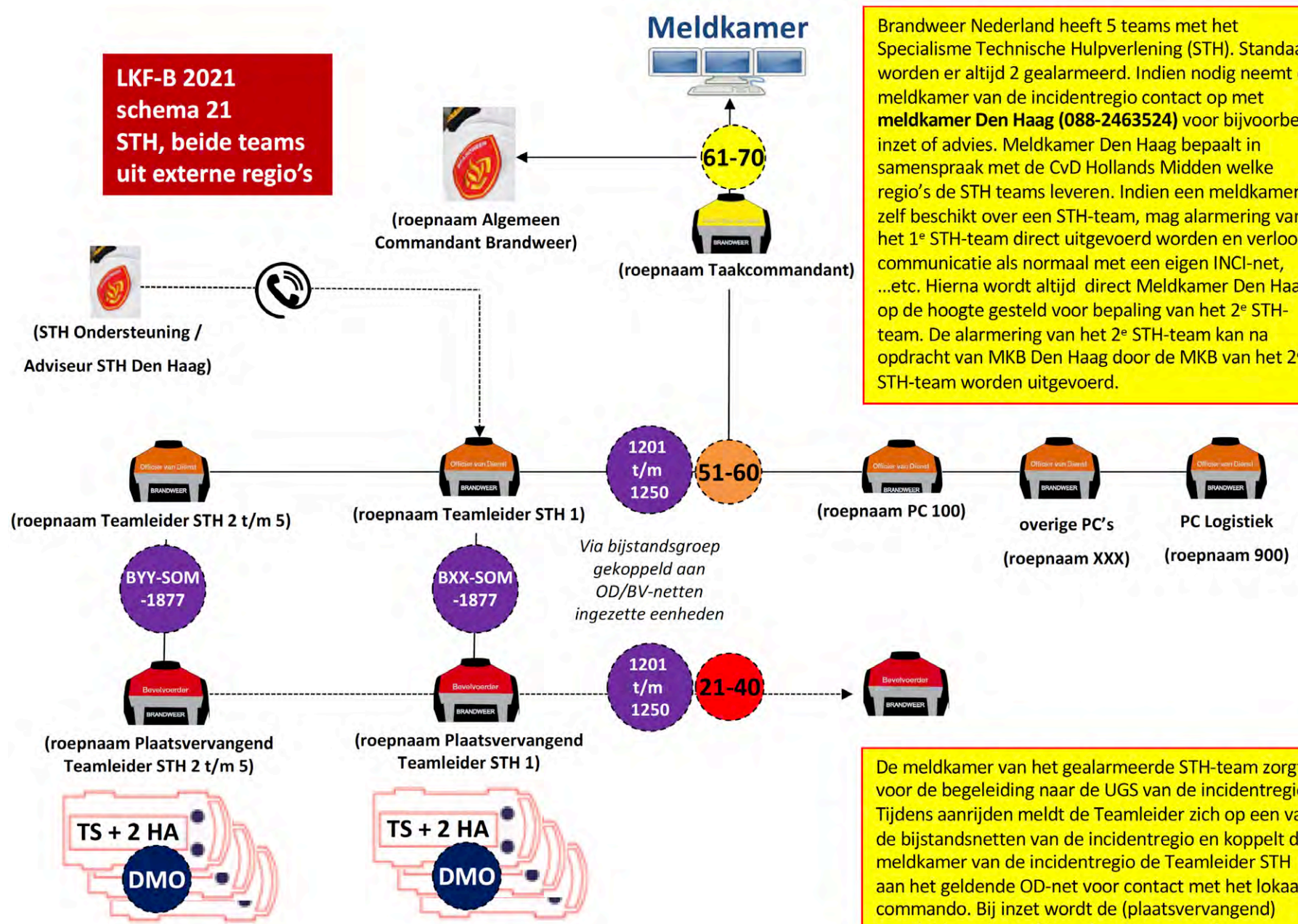
**LKF-B 2021  
schema 20  
STH, 1e team  
uit eigen regio**



Brandweer Nederland heeft 5 teams met het Specialisme Technische Hulpverlening (STH). Standaard worden er altijd 2 gealarmeerd. Indien nodig neemt de meldkamer van de incidentregio contact op met **meldkamer Den Haag (088-2463524)** voor bijvoorbeeld inzet of advies. Meldkamer Den Haag bepaalt in samenspraak met de CvD Hollands Midden welke regio's de STH teams leveren. Indien een meldkamer zelf beschikt over een STH-team, mag alarmering van het 1<sup>e</sup> STH-team direct uitgevoerd worden en verloopt communicatie als normaal met een eigen INCI-net, ...etc. Hierna wordt altijd direct Meldkamer Den Haag op de hoogte gesteld voor bepaling van het 2<sup>e</sup> STH-team. De alarmering van het 2<sup>e</sup> STH-team kan na opdracht van MKB Den Haag door de MKB van het 2<sup>e</sup> STH-team worden uitgevoerd.

De meldkamer van het gealarmeerde STH-team zorgt voor de begeleiding naar de UGS van de incidentregio. Tijdens aanrijden meldt de Teamleider zich op een van de bijstandsnetten van de incidentregio en koppelt de meldkamer van de incidentregio de Teamleider STH aan het geldende OD-net voor contact met het lokaal commando. Bij inzet wordt de (plaatsvervangend) teamleider gekoppeld aan het BV-net van het betreffende peloton via een tweede bijstandnet.

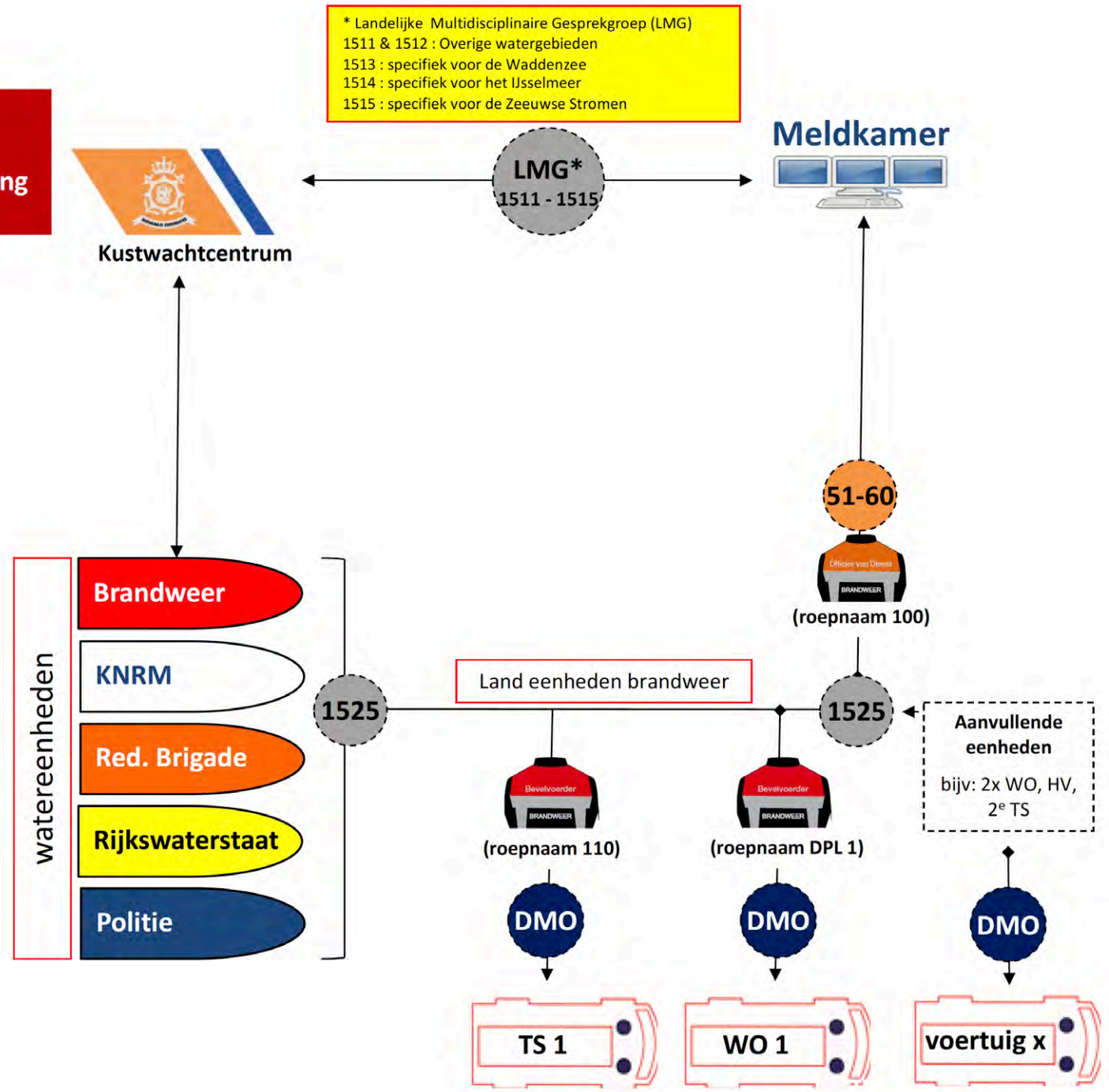
**LKF-B 2021  
schema 21  
STH, beide teams  
uit externe regio's**



Brandweer Nederland heeft 5 teams met het Specialisme Technische Hulpverlening (STH). Standaard worden er altijd 2 gealarmeerd. Indien nodig neemt de meldkamer van de incidentregio contact op met **meldkamer Den Haag (088-2463524)** voor bijvoorbeeld inzet of advies. Meldkamer Den Haag bepaalt in samenspraak met de CvD Hollands Midden welke regio's de STH teams leveren. Indien een meldkamer zelf beschikt over een STH-team, mag alarmering van het 1<sup>e</sup> STH-team direct uitgevoerd worden en verloopt communicatie als normaal met een eigen INCI-net, ...etc. Hierna wordt altijd direct Meldkamer Den Haag op de hoogte gesteld voor bepaling van het 2<sup>e</sup> STH-team. De alarmering van het 2<sup>e</sup> STH-team kan na opdracht van MKB Den Haag door de MKB van het 2<sup>e</sup> STH-team worden uitgevoerd.

De meldkamer van het gealarmeerde STH-team zorgt voor de begeleiding naar de UGS van de incidentregio. Tijdens aanrijden meldt de Teamleider zich op een van de bijstandsnetten van de incidentregio en koppelt de meldkamer van de incidentregio de Teamleider STH aan het geldende OD-net voor contact met het lokaal commando. Bij inzet wordt de (plaatsvervangend) teamleider gekoppeld aan het BV-net van het betreffende peloton via een tweede bijstandsnet.

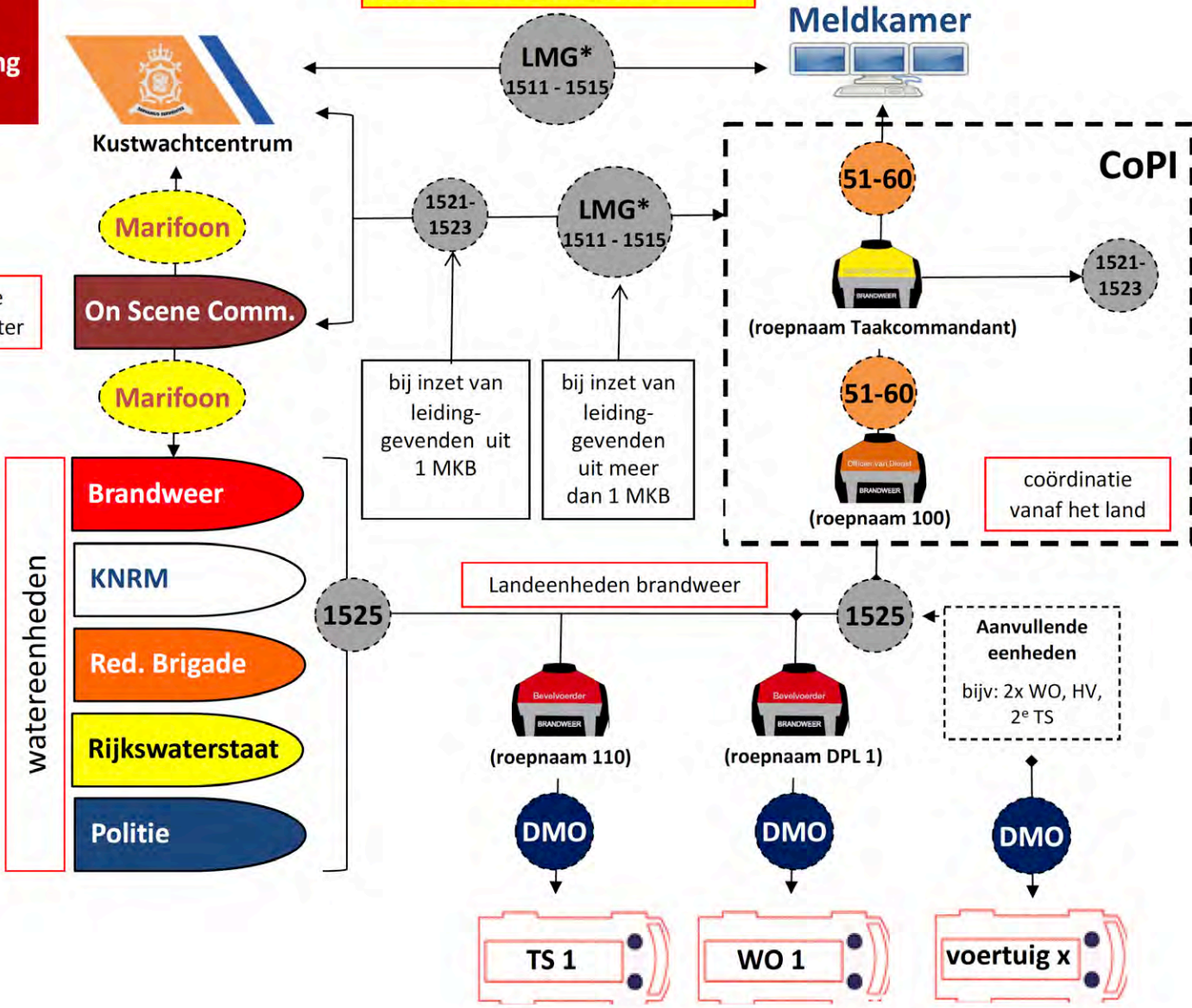
**LKF-B 2021  
schema 22  
SAMIJ-regeling  
GRIP 0**



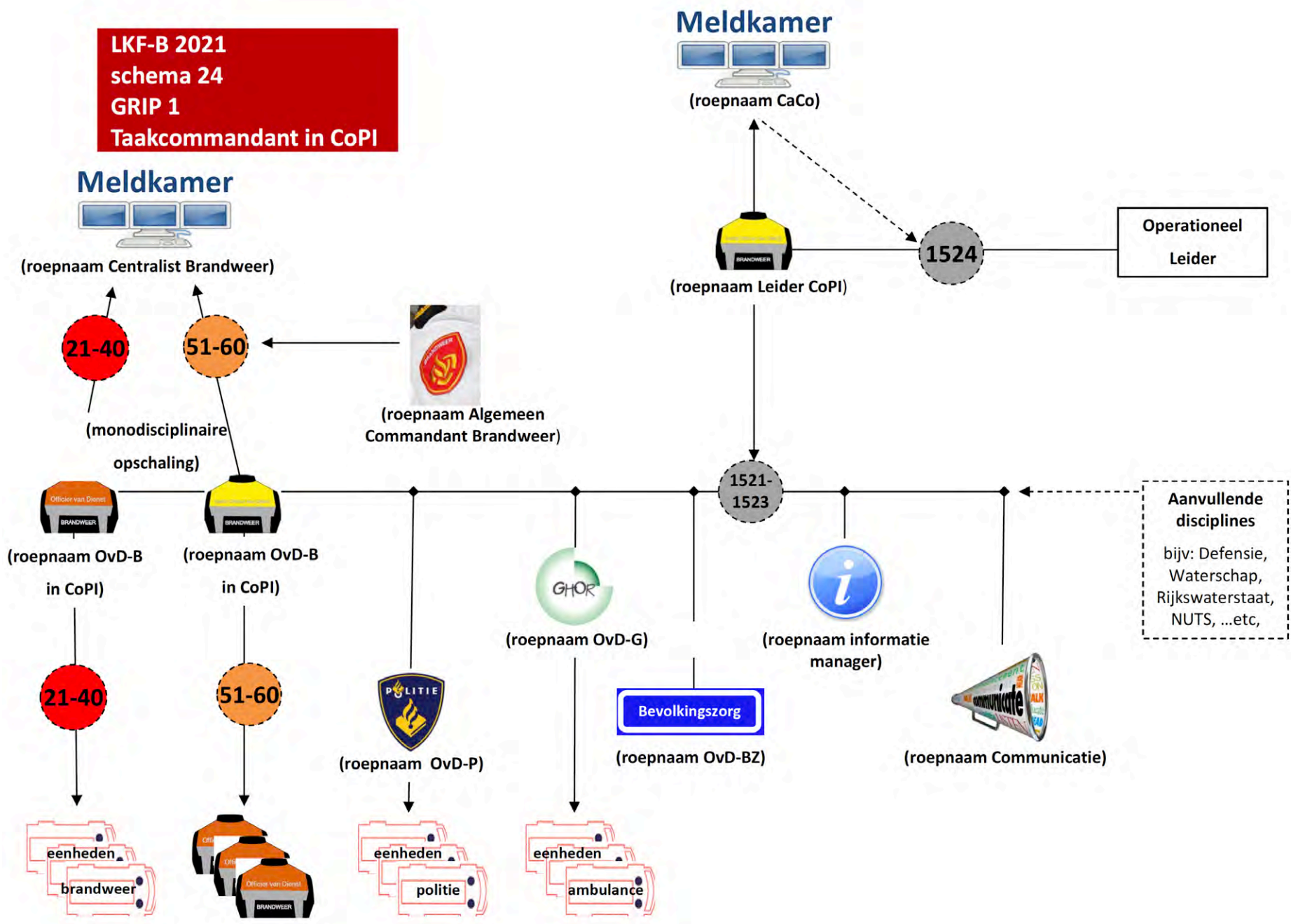
**LKF-B 2021  
schema 23  
SAMIJ-regeling  
GRIP 1**

\* Landelijke Multidisciplinaire Gespreksgroep (LMG)  
1511 & 1512 : Overige watergebieden  
1513 : specifiek voor de Waddenzee  
1514 : specifiek voor het IJsselmeer  
1515 : specifiek voor de Zeeuwse Stromen

coördinatie  
vanaf het water

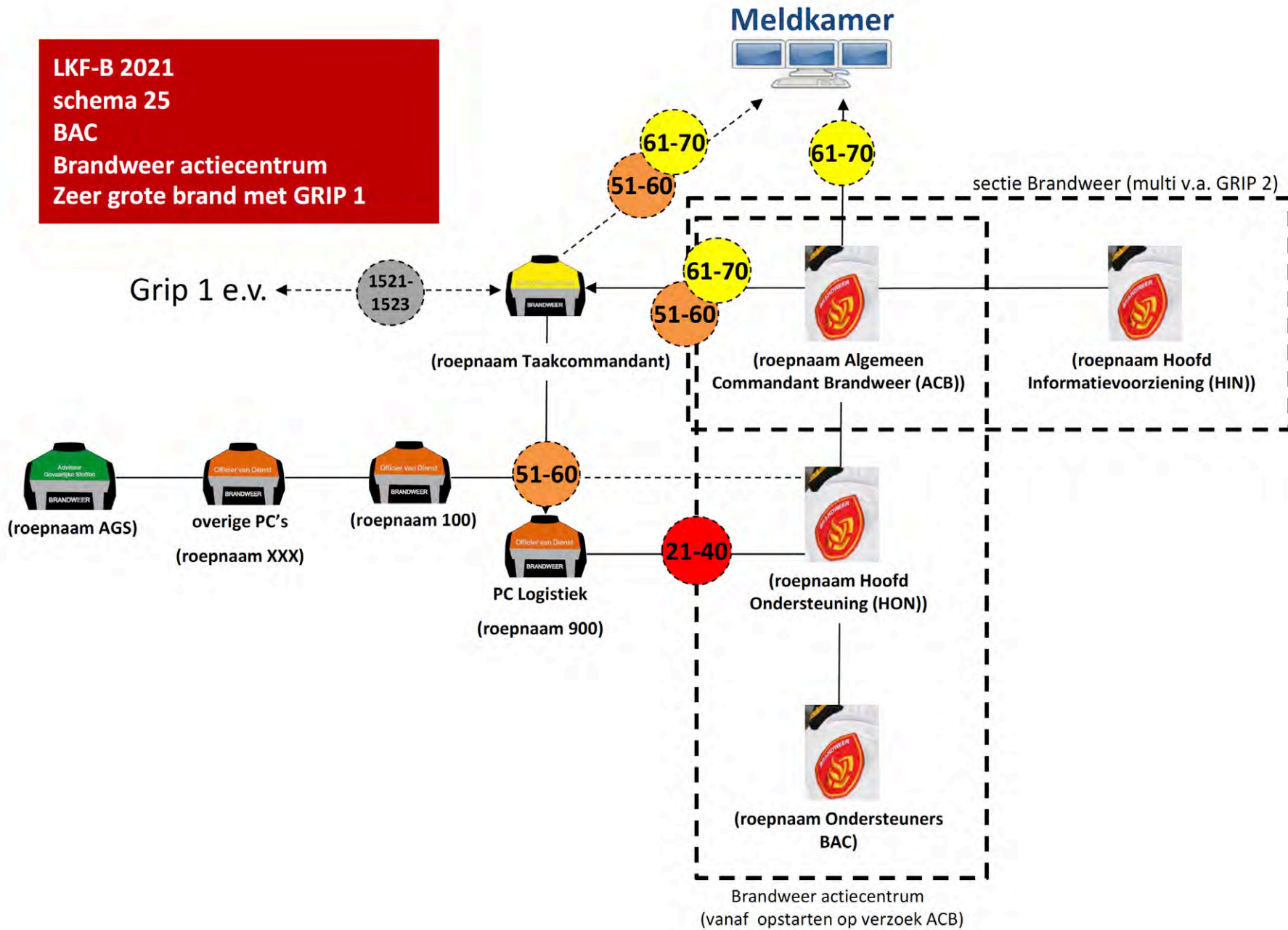


**LKF-B 2021  
schema 24  
GRIP 1  
Taakcommandant in CoPI**





LKF-B 2021  
 schema 25  
 BAC  
 Brandweer actiecentrum  
 Zeer grote brand met GRIP 1



**LKF-B 2020  
schema 26  
Direct alarmering eenheid van  
of naar buurregio**

**Stap 1**  
Bevelvoerder DIRECT inmelden  
bij vragende MKB met  
mobilofoon via externe  
inmeldgroep.

**LET OP**  
Indien aangeven bij alarmering (via  
het kladblok) kan de eenheid direct  
doorschakelen naar STAP 2!  
(Tekst in kladblok bijvoorbeeld:  
**Inmelden BXX INCI 12XX, BV 12YY**)

**BXX-EXTERN -INMELD**  
<regio naam>  
**BXX-EXTERN -INMELD**  
<regio naam>

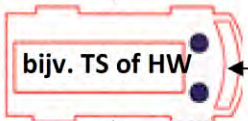
**Meldkamer**  
(externe regio)



**12YY**  
BV-net



**DMO**



**12XX**  
INCI-net

**16XX**



**Gewijzigde situatie**

**BXX-BIJSTAND -0X tm OY**  
Meldkamer XXX  
**12XX  
en  
12YY**

**Stap 2**

De MKB wijst 2 externe bijstandsgroepen toe:

- De eerste BXX-BYS-xxxx voor de mobilofoon en portofoon chauffeur gekoppeld met het INCI-
- De tweede BXX-BYS-xxxx voor de portofoon bevelvoerder gekoppeld met het BV-net.

**LET OP:** (Tekst in kladblok bijvoorbeeld:  
**Inmelden BXX INCI 12XX, BV 12YY**)

# Meldkamer

(externe regio)



Gewijzigde situatie

**LKF-B 2020  
schema 27  
Bijstand peloton van of naar  
andere regio**

Stap 1

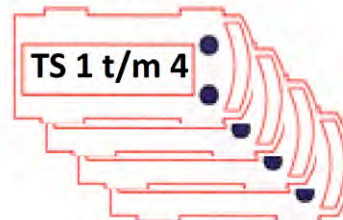
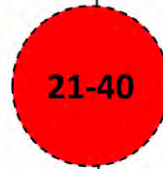
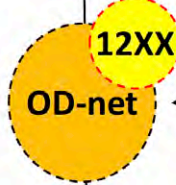
Uitmelden MKB via INCI en één portofoon schakelen naar toegewezen BV-net (INCI+20) van eigen meldkamer.

**LET OP**

Eenheden peloton communiceren op INCI en BV-net van eigen regio!  
Alleen de PC schakelt extern via bijstandsgroep naar OD-net vragende regio.

**BXX-EXTERN -INMELD**  
<regio naam>

**BXX-EXTERN -INMELD**  
<regio naam>



**16XX**

**BXX-BIJSTAND -12XX**  
Meldkamer XXX

**12XX**

Stap 2

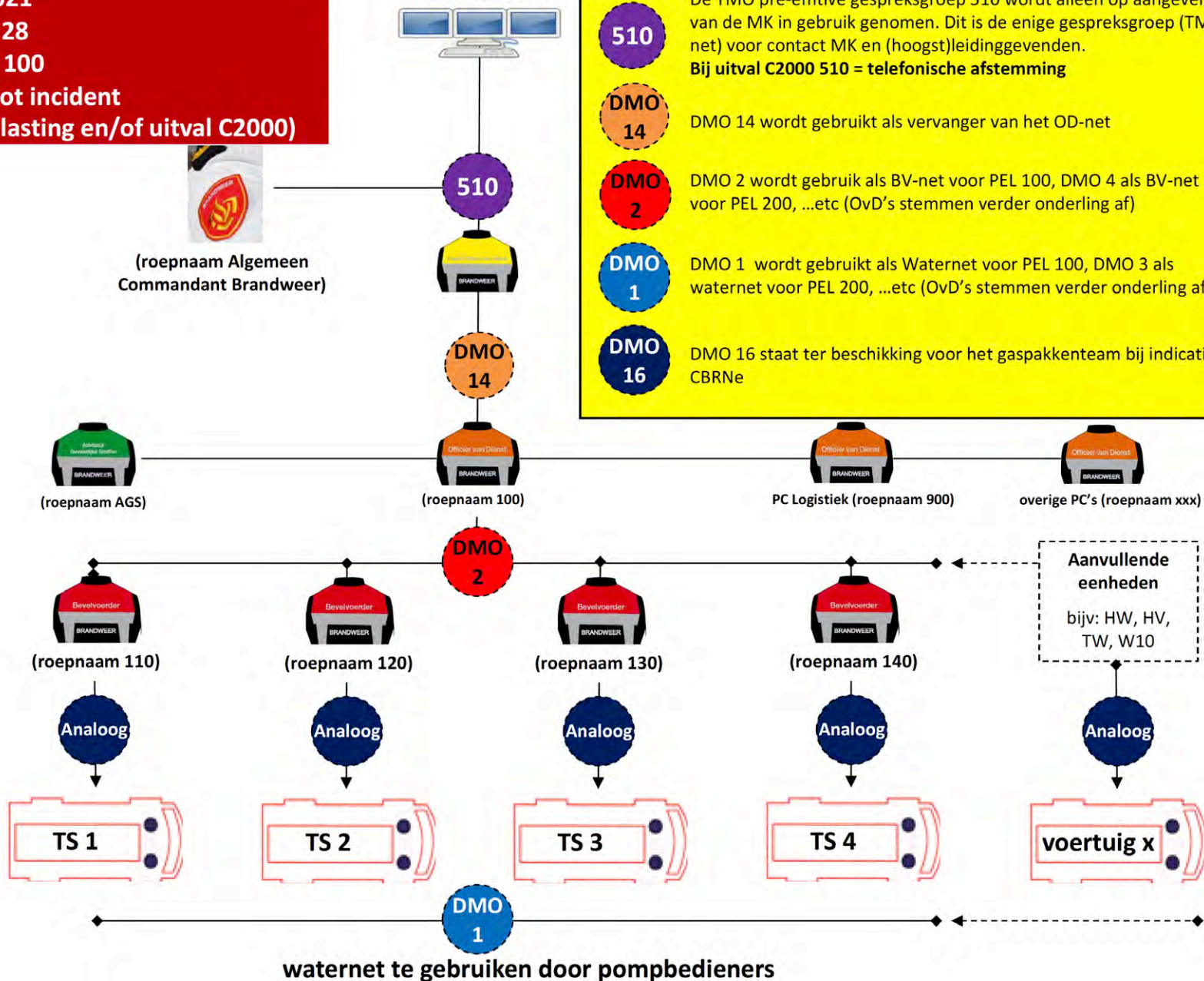
De externe MKB wijst 1 externe bijstandsgroep aan (BXX-BYS-XXXX voor contact Taakcommandant (TC) in OD-NET bijstand vragende regio en deelt dit in kladblok. Direct schakelen is toegestaan door de PC (Extern inmelden op 16XX is dan niet nodig)

LET OP: (Tekst in kladblok bijvoorbeeld:  
**Inmelden BXX OD-net 12XX**)

**LKF-B 2021  
schema 28  
peloton 100  
zeer groot incident  
(Overbelasting en/of uitval C2000)**

**Meldkamer**

- 510** De TMO pre-emptive gespreksgroep 510 wordt alleen op aangeven van de MK in gebruik genomen. Dit is de enige gespreksgroep (TMO-net) voor contact MK en (hoogst)leidinggevenden.  
**Bij uitval C2000 510 = telefonische afstemming**
- DMO 14** DMO 14 wordt gebruikt als vervanger van het OD-net
- DMO 2** DMO 2 wordt gebruik als BV-net voor PEL 100, DMO 4 als BV-net voor PEL 200, ...etc (OvD's stemmen verder onderling af)
- DMO 1** DMO 1 wordt gebruikt als Waternet voor PEL 100, DMO 3 als waternet voor PEL 200, ...etc (OvD's stemmen verder onderling af.
- DMO 16** DMO 16 staat ter beschikking voor het gaspakkenteam bij indicatie CBRNe



## LKF-B 2021 Bijlage 1 Afkortingenlijst

<b>afkorting</b>	<b>betekenis</b>		
AGS	Adviseur Gevaarlijke Stoffen	GMS	Gemeenschappelijk Meldkamersysteem
ACB	Algemeen Commandant Brandweer	GRIP	Gecoördineerde Regionale Incidentbestrijdingsprocedure
B2	Basis 2 TST-NB eenheden	GSH-BEV	Gevaarlijke Stoffen Haakarmbak Bevoorrading
B4	Basis 4 TST-NB eenheden	GSH-GOE	Gevaarlijke Stoffen Haakarmbak Grootchalige Ontsmettingseenheid
BMH-LOG	Bijzonder Materieel Haakarmbak Logistiek	HOvD	Hoofdofficier van Dienst
BOE	Basis Ontsmettingseenheid	HVH-I	Hulpverleningshaakarmbak Instorting
BRV	Brandweervaartuig	HVH-R	Hulpverleningshaakarmbak Redding
BSA	Brandstofaanhanger	HV-K	Hulpverleningsvoertuig met autolaadkraan
Caco	Calamiteitencoördinator	HVH-RTV	Hulpverleningshaakarmbak Rampterreinverlichting
CoPI	Commando Plaats Incident	IBGS	Incidentbestrijding Gevaarlijke Stoffen
DB	Dienstbus	IBGS-GOE	Gaspakkeneenheid t.b.v. peloton GOE
DB-IBGS	Dienstbus Incidentbestrijding Gevaarlijke Stoffen	IM	Informatiemanager
DPL	Duikploegleider	LMG	Landelijk Multidisciplinair Gespreksnet
DMO	Direct Mode Operation	LKF	Landelijk Kader Fleetmap
DPH	Dompelpomphaakarmbak (combisysteem 1000 meter)	MCU	Mobiele Commando Unit
DMR	Digital Mobile Radio	MKB	Meldkamer Brandweer (binnen MKB)
FC	Flankcommandant	MON	Meldkamer Oost Nederland
F-LOG	Functionaris Logistiek	OvD	Officier van Dienst
F-WATER	Functionaris Water (watermeester)	OvD-B	Officier van Dienst Brandweer
GOE	Grootchalige Ontsmettingseenheid	OvD-Bz	Officier van Dienst Bevolkingszorg

OvD-G	Officier van Dienst Geneeskundig
OvD-P	Officier van Dienst Politie
PC	Pelotonscommandant
PM	Personeel- en Materiaalvoertuig
PM-GWV	Personeel- en Materiaalvoertuig t.b.v. Grootschalig Watervoorziening
PM-OIV	Personeel- en Materiaalvoertuig Operationele Informatievoorziening
PM-VZ	Personeel- en Materiaalvoertuig Verzorging
RMG	Regionale Multidisciplinaire Groep
SAMIJ	Samenwerkingsregeling ongevallenbestrijding IJsselmeergebied
SB	Schuimbluseenheid
SBH	Schuimblushaakarmbak
SLH	Slangenhaakarmbak (3000 meter)
TC	Taakcommandant
THV	Technische Hulpverlening
TS	Tankautospuut
TS GOE	Tankautospuut t.b.v. peloton GOE
TST-NB	Tankautospuut Terreinvaardig Natuurbrand
TMO	Trunked Mode Operation
TW-G	Tankwagen Groot
VEB	Verkenningseenheid brandweer
WBH	Waterbassinhaakarmbak
WO	Waterongevallenvoertuig
WTS 500	Watertransportsysteem 500 meter
WVD	Waarschuwings- en Verkenningdienst

## LKF-B 2021 Bijlage 2A DMO-groep per brandweerpost Regio A

DMO-groep Regio A per tankautospuiter			
brandweerpost	DMO-net	brandweerpost	DMO-net
Zelf invullen		Zelf invullen	

**LKF-B 2021 Bijlage 2B DMO-groep per brandweerpost Regio B**

DMO-groep Brandweer Regio B per tankautospuut					
brandweerpost	DMO-net	brandweerpost	DMO-net	brandweerpost	DMO-net
Zelf invullen		Zelf invullen		Zelf invullen	



## **LKF-B 2021 Bijlage 3 Totaaloverzicht fleetmap**

Voeg hier per meldkamer je eigen fleetmap toe (ook eigen wat betreft vorm).

## LKF-B 2021 Bijlage 4 Versiebeheer 2020

Versie	Schema/bijlage	Wijziging (verwerkt)
2020 – 1.0	Voorblad	Duidelijker onderdeel gemaakt van Handboek C2000 Brandweer versie 2020; vragen/opmerkingen naar info@ifv.nl o.v.v. Bijlage A
2020 – 1.0	Colofon	Toegevoegd i.v.m. onderdeel kennisdocument IFV ; Bijlage A is normstellend van aard
2020 – 1.0	Leeswijzer	Tekst aangepast; jaarlijkse veranderingen, dus actuele versie digitaal te raadplegen
2020 – 1.0	Verbindingshuis	Is qua uitstraling gemoderniseerd
2020 – 1.0	Schema 1F	Aangepast in de commandantenbenaming
2020 – 1.0	Schema 17 A & B	LMG: Landelijke Multidisciplinaire Gespreksgroep toegevoegd en toegelicht in kader
2020 – 1.0	Schema 20A	Tekst bij stap 3 aangepast ter verduidelijking
2020 – 1.0	Schema 21A	Toegevoegd i.k.v. overbelasting en/of uitval C2000
2020 – 1.0	Bijlage 1	Afkortingenlijst aangepast (afkortingen verbeterd, verwijderd en toegevoegd)
2020 – 1.0	Bijlage 3	Beter aangegeven dat hier per meldkamer de eigen (w.b. vorm) fleetmap toegevoegd kan worden
2021 – 1.0	Geheel	NET is overal vervangen voor net
2021 – 1.0	Voorkant	Nieuwe foto ingevoegd
2021 – 1.0	Colofon	Eindverantwoordelijke is aangepast
2021 – 1.0	Schema 26 & 27	Schema's aangepast aan vernieuwde werkwijze extern inmelden bij interregionaal alarmeren en pelotonsbijstand
2021 – 1.0	Schema's 11, 12 & 13	Gespreksgroep meetplan aangepast naar 91-93
2021 – 1.0	Geheel	Van 48 naar 28 verbindingschema's

Instituut Fysieke Veiligheid  
Team Kennisdocumenten  
Postbus 7010  
6801 HA Arnhem  
Kemperbergerweg 783, Arnhem  
www.ifv.nl  
info@ifv.nl  
026 355 24 00

Ondanks de aan de samenstelling van de tekst bestede zorg kan de samensteller geen aansprakelijkheid aanvaarden voor schade ontstaan door eventuele fouten c.q. onvolkomenheden in dit handboek.

Om deze publicatie te kunnen blijven ontwikkelen en verbeteren, ontvangen wij graag commentaar en suggesties ter verbetering. Vragen of opmerkingen kunt u sturen naar [info@ifv.nl](mailto:info@ifv.nl) onder vermelding van 'Handboek C2000 Brandweer Bijlage A'.

Een handboek is een publicatie die de status heeft van een informierend document. In een handboek wordt organisatie- en/of toepassingsgerichte methodiek vastgelegd. Het gaat daarbij om leerervaringen en leerpunten, best practices, deskundigen-, beleids- en uitvoeringsadviezen.

Deze bijlage A als onderdeel van het Handboek C2000 Brandweer 2021 is normstellend van aard.

## Colofon

Brandweer Nederland (2020). *Handboek C2000 Brandweer*. Arnhem: IFV.

Opdrachtgever: Programma Overleg Informatievoorziening (POI)  
Contactpersoon: Patrick Grim, voorzitter redactiecommissie Handboek C2000  
Titel: Handboek C2000 Brandweer  
Datum: 27 november 2020  
Versie: 1.0 - 2021  
Auteur: Redactiecommissie Handboek C2000 Brandweer  
Projectleider: Marn van Bloois, secretaris redactiecommissie  
Review: Adviescommissie C2000 Brandweer  
Eindverantwoordelijk: Programma Overleg Informatievoorziening (POI)