

ACHTERGRONDDOCUMENT

Risicobeheersing natuurbranden: gezamenlijk, gebiedsgericht, lokaal maatwerk

Praktijkadvies voor eigenaren en beheerders van bos- en natuurterreinen

Dit achtergronddocument betreft een herziene versie van het praktijkadvies van het Boschap van 01 februari 2008, 28 mei 2010 en 14 december 2010.

Dit achtergronddocument / praktijkadvies is een werkdocument en wordt aangepast zodra de inzichten wijzigen. Dit werkdocument is in mei 2014 voor het laatst door de Vereniging van Bos- en Natuurterreineigenaren (VBNE) gewijzigd.



2014

Een uitgave van de Vereniging van Bos- en Natuurterreineigenaren (VBNE)
Princenhof Park 9
3972 NG Driebergen
0343-745250

internet: www.vbne.nl
e-mail: info@vbne.nl

De VBNE heeft als doel de professionalisering van het beheer door haar leden te ondersteunen. Staatsbosbeheer, Natuurmonumenten, de Federatie Particulier Grondbezit, De12Landschappen en het Ministerie van Defensie zijn lid van de VBNE.

De tekst van deze brochure werd opgesteld door Joke Winkelman (Winkelman Natuurlijk!), in samenwerking met en Ardo van Kampen (Staatsbosbeheer) en Evelien Verbij (VBNE). Verder hebben diverse betrokkenen uit zowel de wereld van de brandweer als van de terreinbeheerders meegelezen met concepten van deze brochure.

Alhoewel deze publicatie met grote zorg is samengesteld aanvaarden samenstellers en uitgever geen aansprakelijkheid voor eventuele fouten in dit Praktijkadvies.

INHOUD

- 1. Inleiding**
- 2. Wat wordt van u verwacht?**
- 3. Brand in bos en natuur**
- 4. Onbeheersbare natuurbranden**
- 5. Nationaal overheidsbeleid**

In vastgestelde risicogebieden:

- 6. Risicobeheersingsproces in vastgestelde risicogebieden**

Binnen en buiten vastgestelde risicogebieden:

- 7. Code oranje en code rood**
- 8. Rol terreinbeheerder tijdens en na brand**
- 9. Risicocommunicatie**
- 10. Wat u nog meer kunt doen**

Buiten risicogebieden:

- 11. Risicobeheersing buiten vastgestelde risicogebieden**
- 12. Verder lezen**

Bijlage

- 10-puntenplan risicobeheersing natuurbranden**

1. INLEIDING

Natuurbrand: ecologische, economische en maatschappelijk impact

Niet alleen kleine maar ook grote bos- en natuurgebieden kennen in Nederland vaak een intensieve verwevenheid met andere gebruiksfuncties, zoals recreatie, bewoning, (vitale) infrastructuur en opslag van gevaarlijke stoffen. Bij brand in bos en natuur speelt naast het behoud van waardevolle biodiversiteit ook het veiligstellen van in het terrein aanwezige mensen, bebouwing of gevaarlijke stoffen daardoor een grote rol. Een succesvolle en snelle bestrijding van brand in bos en natuur en vooral het voorkómen van het onbeheersbaar worden van een brand is dan ook vanuit verschillende aspecten van groot belang. Dit betekent dat er een balans moet zijn tussen economische en natuurlijke waarden, veiligheid van bezoekers en omwonenden, en brandveiligheid. En dat is maatwerk! Maatwerk dat u van te voren samen met de brandweer en de betrokken gemeente(n) opstelt. Want ook voor bos- en natuurterreinen geldt dat voorkómen van brand beter is dan genezen.

Risicobeheersing van groot belang

Om de kans op een (onbeheersbare) natuurbrand te minimaliseren is risicobeheersing van groot belang. Risicobeheersing wordt opgesplitst in maatregelen ter voorkoming van brand en maatregelen ter voorkoming van grote ecologische en andere schade tijdens het blussen en nablussen van branden. Naast het blussen van branden heeft de brandweer ook een belangrijke preventieve rol. Maar ook u, als beheerder van bos en natuur, heeft daarbij een aantal verantwoordelijkheden. Deze worden in deze brochure beschreven. Het spreekt voor zich dat u de voor uw terrein benodigde maatregelen samen met de brandweer neemt, zonder daarbij de beheerdoelstellingen van een natuurterrein geweld aan te doen.

- **Een betrokken en vooral ook proactieve houding van terreinbeheerders is zowel bij het voorkómen van een (onbeheersbare) natuurbrand als het blussen van brand in bos en natuur dan ook van groot belang.**

Natuurbrand hoog op de agenda

Met name een aantal recente grotere natuurbranden hebben natuurbrand weer prominent op de agenda van overheden, beleid, brandweer, terreineigenaren, natuurbeheerders en recreatiesector gezet, en heeft geleid tot een nieuwe kijk op natuurbrandrisicobeheersing en natuurbrandbestrijding. Dit leidde tot een Interbestuurlijke Aanpak van Natuurbranden voor de periode 2012-2016, waarbij namens de bos- en natuureigenaren het Bosschap (en vanaf 1 januari 2014 de VBNE) is betrokken.

Nieuwe verantwoordelijkheden

Door de maatschappelijke veranderingen rond de aanpak van natuurbrandrisicobeheersing is voor eigenaren en beheerders van bos en natuur ten opzichte van de laatste versie van het Praktijkadvies Risicobeheersing Bos- en Natuurbrand (versie 14 december 2010)

natuurbrandrisicobeheersing niet vrijblijvend meer. Daarom werd besloten dit praktijkadvies te herzien.

In het proces van de Veiligheidsregio's worden inmiddels specifieke natuurbrandrisicogebieden aangewezen. Voor deze risicogebieden wordt vervolgens samen met de eigenaren/beheerders actie ondernomen volgens een vast protocol. Buiten de risicogebieden dienen terreinbeheerders zelf het voortouw te nemen om – samen met de brandweer in onderling overleg – te bepalen welke maatregelen geschikt zijn.

- **Dit praktijkadvies gaat in op wat er van u wordt verwacht bij (1) het beperken van de risico's op het ontstaan van een onbeheersbare natuurbrand in uw terrein, en (2) tijdens en na een natuurbrand.**

In deze brochure geldt:

- **Natuurbranden = Branden in bos en natuur**
- **Terreinbeheerder = Terreineigenaar**

IN DIT PRAKTIJKADVIES

- **Natuurbranden = branden in bos en andere natuur**

In deze brochure worden met natuurbranden branden in zowel bos als andere vegetatietypen (zoals heide, duinen, graslanden, rietlanden, etc.) bedoeld.

- **Terreinbeheerder = terreineigenaar**

In veel terreinen is het dagelijkse beheer door de eigenaar bij een beheerder neergelegd. In deze brochure wordt met terreinbeheerder ook de terreineigenaar bedoeld. Het spreekt vanzelf dat de terreinbeheerder namens en in overeenstemming met de terreineigenaar handelt.

Wees goed voorbereid

Als terreinbeheerder heeft u over het algemeen geen strikte maatregelen te nemen. Wel dient u goed voorbereid te zijn op een eventuele brand in uw terrein, en een bijdrage te leveren aan het uitvoeren van risico-reducerende maatregelen. Deze laatste passen over het algemeen in het beheerplan, of zijn daarin goed onder te brengen.

Recent veel grote natuurbranden

De afgelopen jaren teisterden diverse grote natuurbranden ons land en grensgebied: Hoog Soeren, Leusderheide en Strabrechtseheide in 2010, Fochteloërveen, Kalmthoutseheide (België) en Aamsveen in 2011, Radio Kootwijk in 2012, Vorden in 2013, de Noord-Hollandse duinen bij Bergen/Schoorl in 2009, 2010 en 2011, en de Hoge Veluwe in 2014. Bij deze branden gingen tientallen tot honderden hectaren bos en andere natuur bij verloren.

Daarnaast doen zich al heel lang verspreid over het land jaarlijks tientallen kleinere bos- en natuurbranden voor.

2. WAT WORDT VAN U VERWACHT?

De mate waarin u natuurbrandrisicobeheersing in uw bedrijfsvoering opneemt hangt vooral af van het feit of uw terrein in een vastgesteld natuurbrandrisicogebied ligt.

- Ga dit na bij uw Veiligheidsregio (www.veiligheidsregio.startpagina.nl) of de brandweer in uw regio (www.brandweernederland.nl). Zij wijzen u door naar een speciale contactpersoon voor natuurbranden. U kunt ook een eerste indruk krijgen op www.risicokaart.nl/informatie_over_risicos/natuurbrand/
- Vervolgens checkt u in onderstaande boxen wat voor u van belang is:

(1) U BEHEERT TERREIN IN EEN VASTGESTELD NATUURBRANDRISICOGEBIED

- U bent u al door Veiligheidsregio of brandweer benaderd**
Dan geeft deze brochure informatie over het samen te volgen proces ter voorkoming en bestrijding van brand in uw terrein.
- U bent niet door Veiligheidsregio of brandweer benaderd en behoort tot de grotere terreinbeheerders**
Gebruik dan deze brochure om dit proces zelf op te starten.
- U bent niet door Veiligheidsregio of brandweer benaderd, en uw beheergebied is van beperkte omvang**
Lift mee met andere terreinbeheerders in het natuurbrandrisicogebied en onderteken de "waakvlamovereenkomst" (zie hoofdstuk 3). Is dit niet mogelijk, gebruik dan deze brochure om dit proces zelf of te starten.
- **In alle gevallen zijn hoofdstuk 3-10 voor u van belang. Vul aan met tips uit hoofdstuk 11 en het 10-puntenplan risicobeheersing bos en natuurbrand (achterin deze brochure).**

(2) U BEHEERT GEEN TERREIN IN EEN VASTGESTELD NATUURBRANDRISICOGEBIED

- Neem zelf het initiatief om de brandveiligheid in uw terrein te verhogen.
- **Voor u zijn het 10-puntenplan risicobeheersing bos- en natuurbrand (achter in deze brochure) en hoofdstuk 7-11 leidend. Gebruik zeker ook hoofdstuk 3-6 als inspiratiebron. Vraag de brandweer om advies.**

Veiligheidsregio's

Nederland is opgedeeld in 25 Veiligheidsregio's. De brandweer maakt sinds kort onderdeel uit van deze Veiligheidsregio's. Binnen een Veiligheidsregio werken gemeenten, brandweer, GGD, politie en andere partners samen aan publieke gezondheidszorg, rampenbestrijding en crisisbeheersing. Gaat het om natuurbranden, dan behoren terreinbeheerders nadrukkelijk ook tot deze partners.

Verzekerd productiebos

Heeft u productiebos verzekerd, dan moet u de aanwijzingen van de verzekeringsmaatschappij opvolgen. Dit geldt ook voor productiebossen die liggen in terreinen met een hoog natuurbrandrisico. Overleg hierover met de brandweer.

Veiligheid en LIFE-projecten

Het creëren van voldoende veiligheid in een terrein is sinds kort een aparte voorwaarde om te voldoen aan de eisen die gesteld worden aan de uitvoering van een LIFE-project.

Zorgplicht & Arbo-wet

Bos- en natuureigenaren hebben een zorgplicht naar de natuur en naar de bezoekers van hun terrein toe. Ook hebben zij zich te houden aan de ArBo-wet. Dit geldt ook bij calamiteiten, waaronder natuurbrand. Een goede voorbereiding op natuurbrand is dus ook vanuit de zorgplicht en de Arbowetgeving belangrijk. Dit betekent:

- *goede contacten met Veiligheidsregio en brandweer*
- *samen met de brandweer natuurbrandrisico's in kaart brengen*
- *toegankelijkheid van het terrein voor de brandweer optimaliseren*
- *veiligheid en gezondheid bij eigen medewerkers en vrijwilligers die bij natuurbrand assisteren borgen (training, adembescherming, speciale kleding, etc., zie ook hoofdstuk 8 en 10)*
- *bij natuurbrandrisico bezoekers waarschuwen door middel van concrete waarschuwingsborden of afsluiting van het terrein (zie voor communicatie over natuurbrand hoofdstuk 9).*
-

(3) BRAND IN BOS EN NATUUR

Ontstaan van natuurbranden

Menselijk handelen (bewust of onbewust) is een belangrijke oorzaak van natuurbranden. Bij onbewust handelen gaat het om zaken als onvoorzichtig gebruik van of spelen met vuur, vuurwerk, en munitie, brandende sigarettenpeuken, vonkende delen van lasapparatuur, vonken van remvoeringen van treinen, parkeren in een droge grasberm, en brandoverslag vanuit brandende objecten. Bij bewust handelen gaat het om vandalisme (brandstichting). Voor Nederland is het onbekend welke percentage vandalisme betreft. In ons land ontstaan natuurbranden zelden door natuurinvloeden zoals blikseminslag.

Van een groot deel van de branden wordt de precieze oorzaak nooit achterhaald. Als er brandstichting geconstateerd wordt, gaat het vaak om een vermoeden van brandstichting. Alleen bij natuurbrandincidenten die door een Team Brandonderzoek (TBO) van brandweer en politie zijn onderzocht kan meestal wel worden vastgesteld of daadwerkelijk sprake is geweest van brandstichting.

Ontstaans- en escalatierisico's

Op het ontstaans- en escalatierisico van natuurbranden zijn zowel begroeiing, landschap, aantal en type gebruikers (wandelaars, dagrecreatie, kampeerders) als de weersomstandigheden (droogte, wind) van invloed. Het jaargetijde speelt een belangrijke rol. De meeste branden doen zich voor in droge perioden (zomermaanden) en in perioden waarin weinig blad aan de bomen is en de sapstromen beperkt (aan het eind van de winter en in voorjaar, met een piek in maart en april) zijn.

Zaken als houtsoort, leeftijd en dichtheid van de aanplant, en aanwezigheid van ondergroei (zoals varens), bladerlagen en dood hout op de grond kunnen medebepalend voor de heftigheid en blusbaarheid van bos- en natuurbranden.

Natuurbranden kunnen voorts ontstaan in elk vegetatietype. Maar algemeen genomen hebben droge heide met vegetaties van struikheide, bochtige smele en pijpestrootje, droog schraalgrasland en (jong) naaldbos (met name den (Pinus)) een hoog risico op het ontstaan van branden. Het risico op escalatie is het grootste in naaldbos met den, donker naaldbos en droge heide.

Natuurbrand: vaak snel en onvoorspelbaar

Een natuurbrand kan zich vooral in een droge periode snel en onvoorspelbaar ontwikkelen. Bestrijding is bijna altijd lastig, omdat bluswater vaak van elders moet worden aangevoerd, opkomst- (aanrij)tijden van de brandweer door het terreintype flink kunnen oplopen, en de wind de brand kan aanwakkeren of van richting veranderen.

Geïntegreerd natuurbeheer: voor- en nadelen

Het Nederlandse bos is in de afgelopen drie decennia door gewijzigde inzichten in bosbeheer, veranderde soortensamenstelling (meer loofbomen,

minder grootschalige aanplant van den), en veranderde ontwikkelingsfase (ouder en opener bos met een vitale struiklaag) steeds minder brandgevoelig geworden. Daar staat tegenover dat de bereikbaarheid van veel percelen en vakken is afgenomen. Ook blijft vaker dan voorheen tak- en tophout na oogstwerkzaamheden liggen. Tak- en tophout kan als het erg droog is tijdelijk wel een verhoogde brandgevoeligheid opleveren, maar wordt in het hele verteringsproces op een gegeven moment zo vochtig dat het zelfs kan helpen bij bluswerkzaamheden. Tak- en tophout op hopen gegooid kan wel brandgevoeliger zijn. Het laten liggen van (dikkere) dode bomen leidt in ons klimaat zelden tot verhoogde brandgevoeligheid. Dikke dode bomen die verteren houden namelijk veel vocht vast, in tegenstelling tot dun tak- en tophout.

Voorts neemt – mede als onderdeel van het geïntegreerde natuurbehoud – de verwevenheid met andere vitale functies (zoals zorginstellingen, wegen, hoogspanningsleidingen, zendmasten, opslag van gevaarlijke stoffen, etc.) nog steeds sterk toe, en daarmee het veiligheidsaspect. Datzelfde geldt voor de menselijke aanwezigheid (wandelaars, fietsers, mountain bikers, verblijfsrecreatie, bos- en natuuraannemers, etc.) in bos en natuur. Enerzijds kan daarmee het brandrisico worden verhoogd doordat het merendeel van de branden een menselijke oorzaak heeft, anderzijds is er daardoor ook sprake van een grotere sociale controle en kan men tegenwoordig door middel van mobiele telefoon veel sneller een melding maken dan voorheen het geval was.

- **Deze veranderingen in beheer en gebruik vergen dan ook een andere aanpak van natuurbrandrisicobeheersing en brandbestrijding. Een en ander leidde de afgelopen jaren tot een stroomversnelling in het denken over en het voorkomen en bestrijden van bos- en natuurbranden. Ook kwamen nieuwe technieken beschikbaar om bos- en natuurbranden efficiënter aan te kunnen pakken.**

Natuurbrandstatistieken

In 1997 werd de bestaande bosbrandstatistiek afgeschaft en sindsdien wordt geen onderscheid meer gemaakt tussen bermbranden en branden in de terreinen zelf. Een goede natuurbrandstatistiek blijkt een groot gemis, vooral bij de onderbouwing van risicobeheersingsmaatregelen en forensisch onderzoek.

Er ligt inmiddels een voorstel over hoe deze statistiek weer kan worden opgepakt, maar er is nog geen financiering voor [stand van zaken voorjaar 2014]. De groene sector zou dan gegevens kunnen aanleveren over afgebrand oppervlak, type habitat, etc.

Tot eeuwwisseling afnamen aantal natuurbranden

In de periode 1922-1996 is een gestage afname te zien in het aantal en de omvang van de bos- en natuurbranden in Nederland. Gemiddeld kwamen er in jaren tachtig en negentig jaarlijks 130 natuurbranden voor (waarvan 70 bosbranden) met een gemiddelde jaarlijkse omvang van 235 ha (waarvan 38 ha bos). Ter vergelijking: in de jaren zestig en zeventig

waren er twee keer zoveel branden en de omvang ervan was bijna drie tot vier keer zo groot. Gegeven de voortgaande ontwikkelingen in terreinbeheer en brandbestrijding lijkt het voorsnog niet aannemelijk dat er sinds 1996 sprake is van een kentering in de in de laatste twee decennia van de vorige eeuw ingezette dalende tendens. Volgens de statistieken van het CBS lag het totale aantal berm- en natuurbranden in Nederland in 2004-2006 gemiddeld iets boven de 5.000 per jaar. Het overgrote deel daarvan betreft meestal goed te bestrijden bermbranden, maar hoeveel natuurbranden hierbij waren is dus onbekend.

Opkomsttijd (aanrijtijd) brandweer bij natuurbrand

Voor natuurgebieden geldt volgens de Wet op de Veiligheidsregio's sinds 2010 een opkomstnorm voor (eerste) materieel en personeel van 15 minuten, maar de discussie over de haalbaarheid hiervan is nog volop aan de gang. In de praktijk blijkt deze 15 minuten, zeker bij brand in verafgelegen of moeilijk bereikbare delen, onhaalbaar. Een brand kan dan al in een gevorderd stadium zijn op het moment dat de brandweer met het bluswerk kan beginnen.

- **Het kan dus van belang zijn dat u – voordat de brandweer arriveert – zo nodig zelf de eerste klap kunt uitdelen (zie hoofdstuk 8), maar hierbij staat uw eigen veiligheid en die van uw medewerkers altijd voorop!**
- **De opkomsttijd wordt versneld door een tijdige brandmelding met een duidelijke omschrijving van de locatie (breng daartoe benummering aan op objecten in het veld en plaats deze op de operationele kaart), en door een goede organisatie van opvang en begeleiding van de brandweer (waaronder begidsen van brandweervoertuigen) (zie hoofdstuk 10, 11).**

Brand in bos en natuur niet altijd slecht

Brand is voor sommige vegetaties een geëigende, effect gericht beheermaatregel (EGM maatregel; zie www.natuurkennis.nl onder regulier beheer droge heide en stuifzanden), bijvoorbeeld om plaatselijk verjonging tot stand te brengen. Zo worden geregeld in samenwerking met de brandweer lokaal heidevelden gebrand.

Rook en koolmonoxide

Natuurbrand gaat vaak gepaard met veel rook, terwijl op grote schaal ook koolmonoxide kan ontstaan. Dit geldt ook voor de nablusfase. Adembescherming is naast speciale kleding dan ook geen overbodige luxe.

Veranderend beheer – veranderende risicobeheersing

- **Traditioneel beheer** was vooral gericht op houtproductie: bomen in rijen, veel aanplant van naaldhout, perceelsgewijze kap, vakken met productiebos omzoomd door loofhoutsingels die als brandstopper dienden, veel en goed onderhouden exploitatiewegen (en daarmee voor de brandweer met zwaar materieel bereikbaar).
- **Geïntegreerd beheer** laat bos en natuur veel meer een eigen gang gaan, er is sprake van ecologische kringlopen en van een meervoudige doelstelling (natuur, recreatie, houtoogst), (brandbaar) naaldhout wordt vervangen door (minder brandbaar) loofhout, er is meer en dikker dood hout aanwezig, er zijn meer open plekken, er is uitgekiend randbeheer, top- en takhout blijft vaak liggen, veel kap vindt plaats via dunning, wegen en paden worden minder onderhouden of afgesloten. Daarnaast neemt ook de hoeveelheid vitale infrastructuur (zoals wegen, spoorlijnen, opslagtanks, zendmasten, etc.) door, in en langs bos- en natuurgebieden toe.
- **Tegenwoordig:** er is minder brandbare vegetatie maar vaak ook een verslechterde bereikbaarheid, problemen rond veiligheidsaspecten zijn door een toegenomen verwevenheid van functies groter en complexer geworden.

Natuurbrandtypen

- **Loopvuur:** brand in lage vegetatie – grassen, heide, struiken, laaghangende takken. Wind en brandstof zijn bepalend. Kan zich razendsnel over de bodem verplaatsen.
- **Grondvuur:** brand in de humuslaag, in vegetatieresten die op de bodem liggen, in wortels in de grond. Kan ondergronds jarenlang doorbranden.
- **Kroonvuur:** brand in de boomkronen, ontstaat vanuit loopvuur doordat via een laddereffect in de vegetatie de boomkronen worden bereikt. Kan zich onafhankelijk van loopvuur verspreiden en is bijzonder dynamisch en moeilijk of niet te bestrijden.
- **Vliegvuur:** brandende en gloeiende vegetatiedeeltjes die over grote afstanden door de wind worden meegenomen en elders nieuwe brandhaarden veroorzaken.
- **Vuurstorm:** ontstaat wanneer grote hoeveelheden lucht naar de brand toe worden gezogen, waardoor een eigen mini(micro)klimaat wordt gecreëerd.

Natuurlijke ladders

Door opeenvolgende verschillen in vegetatiehoogte, van korte vegetatie via zoom of gradiënt naar boomkronen, kunnen gemakkelijk "natuurladders" ontstaan waarlangs loopvuur omhoog kan kruipen. In loofboomomgeving kunnen bovendien solitaire naaldbomen fungeren als "springers" van loopvuur.

Duindoorns

Duindoorns hebben veel olie in de bladeren, waardoor bij brand al snel een steekvlam ontstaat en de stralingswarmte zo hoog is dat alles in de nabijheid in brand vliegt.

(4) ONBEHEERSBARE NATUURBRANDEN

Beheersbare versus onbeheersbare natuurbrand

Een onbeheersbare natuurbrand is in tegenstelling tot een beheersbare niet zonder meer door de brandweer succesvol te bestrijden. Een andere omschrijving luidt: "Een onbeheersbare natuurbrand betreft een grote of complexe brand waarbij multidisciplinaire coördinatie van de inzet van hulpdiensten op basis van een regionaal crisisplan noodzakelijk is." Deze laatste definitie maakt duidelijk dat (grote) natuurbranden al snel het terrein zijn van meer organisaties dan alleen de brandweer en de terreinbeheerder, en dat vroegtijdige samenwerking zeker op zijn plaats is.

- **Dit praktijkadvies richt zich daarom vooral op risicobeheersing ter voorkoming van onbeheersbare natuurbranden.**

Kans op onbeheersbare natuurbrand groot

De kans op een onbeheersbare natuurbrand is in ons land vergeleken met andere rampen bijzonder groot. Zo wordt op de Veluwe de kans dat een natuurbrand uitmondt in een onbeheersbare natuurbrand geschat op gemiddeld 4% per jaar. Ter vergelijking: het omgevingsrisico van gevaarlijke stoffen is 0,0001% per jaar, het overstromingsrisico voor de provincie Zuid-Holland is 1: 10.000 (gemiddeld eens in de 10.000 jaar) en voor Gelderland 1:350 tot 1:1250.

Daarnaast is de impact van een onbeheersbare natuurbrand door grote verwevenheid met andere belangen zoals vitale infrastructuur en recreatie over het algemeen groot. De kans op een onbeheersbare natuurbrand is daarmee vele malen groter dan maatschappelijk aanvaardbaar wordt geacht en ook vele malen hoger dan die voor andere risico's als overstromingen of vervoer, opslag en gebruik van gevaarlijke stoffen.

Schade door onbeheersbare natuurbrand

Een brand van beperkte omvang in weinig risicovolle gebieden heeft meestal geen grote gevolgen voor mens, plant of dier. Bij grootschalige branden kan dit anders liggen. Schade betreft dan zowel ecologische, economische (financiële) als maatschappelijke schade, die vaak langdurig van aard is. Ecologische schade betreft bijvoorbeeld beschadiging of verlies aan natuurgebied en bijzondere vegetaties, inrijsporen, en (vooral bij nablussen) doodgereden fauna. Andere schade voor de terreineigenaar betreffen schade aan productiebos, aan recreatieve voorzieningen zoals infopanelen, bebording, bankjes en schuilhutten, en aan wegen en paden.

Daarnaast kan vitale infrastructuur, zoals openbare wegen, spoorlijnen, telecommunicatie, watervoorziening en elektriciteitsvoorziening, voor kortere of langere tijd uitvallen. Ook kan sprake zijn van bedreiging of insluiten van bezoekers, kampeerders, recreatieterreinen en woningen, en kan natuurbrandoverslag naar dorpsranden en bebouwde kernen plaatsvinden.

De kans is aanwezig dat grote natuurbranden in risicovolle gebieden tot maatschappelijke onrust en imago schade leiden. De schade veroorzaakt

door een grote natuurbrand kan oplopen tot in de tonnen of een veelvoud daarvan.

De grote branden in Schoorl/Bergen: belangrijke leerschool

Voor het herstel van de terreininfrastructuur (schade aan wegen, rasters, bebording, recreatievoorzieningen, etc.) was in 2009 rond de 7 miljoen euro nodig. Dit is exclusief herstelbeheer en personele kosten. Veel schade had voorkomen kunnen worden door de brand, die richting strand ging, grotendeels zijn gang te laten gaan. In 2011 werd de schade door de brand, die toen richting dorp ging en maar ternauwernood, dankzij een loofhoutaanplant, bedwongen kon worden, door het inroepen van advies van de terreinbeheerders ruim "beperkt" ten opzichte van de schade in 2009. Een gemeenschappelijk risicobeheersingsplan was er in beide jaren nog niet. Inmiddels is men ervan overtuigd dat een dergelijk plan de schade lager had doen uitvallen.

Ecoducten en verbindingzones een verhaal apart

Verbindingszones, en vooral ecoducten, vergroten de kans op uitbreiding van een natuurbrand via "loopvuur" naar aangrenzende natuurterreinen. Om een natuurbrand bij een ecoduct te kunnen stoppen of de brandweer een ecoduct met zwaar materieel te laten passeren, zijn speciale aanpassingen aan en bij het ecoduct nodig. Is een ecoduct niet berijdbaar, dan dient dit met bebording aan beide zijden te worden aangegeven. In het Bronnenboek Natuurbrandbestrijding (Landelijke Vakgroep Natuurbranden, op te vragen via info@vbne.nl) staan de eisen waaraan een ecoduct ten behoeve van brandbestrijding moet voldoen duidelijk uitgelegd.

Uitbranden soms beter

Soms is uitbranden beter, zeker in ontoegankelijke gebieden of in bijvoorbeeld gebieden zonder risico's. Zo is een bijna altijd voor de brandweer ontoegankelijk veen meestal ingedijkt. De dijken dienen als een natuurlijke barrière, terwijl in het veen het waterniveau vaak kan worden opgezet. Ook 's nachts heeft gecontroleerd uitbranden vaak de voorkeur. Met personeel en vrijwilligers in het donker het gebied te betreden is dan te gevaarlijk.

Evacuatie

In veel natuurgebieden bedraagt de evacuatielijktijd bij een onbeheersbare brand slechts enkele uren en dichtbij de brand vaak nog veel minder. Grootschalige evacuatie kan bovendien door de ontoegankelijkheid van natuurgebieden problematisch zijn. Evacuatie kan ook sterk bemoeilijkt worden door te weinig aanrij- en vluchtwegen of een sterke rookontwikkeling.

Evacueer zo mogelijk zelf

De brandweer probeert eerst het vuur te blussen en uitbreiding ervan te voorkomen, en zal vaak pas later aan evacuatie van bijvoorbeeld werknemers of bezoekers in uw terrein toekomen. Weet dus hoe u zelf kunt evacueren en zorg voor voldoende zelfredzaamheid. Maar let op: eigen veiligheid gaat altijd voor!

Gebruik van additieven als blusmiddel bij natuurbrand verboden

Additieven als blusmiddel bij natuurbrand mogen door de brandweer in geen enkel terrein meer worden gebruikt. Alle hierbij gangbare stoffen staan vooralsnog "op rood". In de loop van 2014 worden de resultaten verwacht van een OBN-onderzoek naar de gevolgen van additieven als brandblusmiddel in natuurgebieden (zie www.natuurkennis.nl). Dit onderzoek richt zich met name op de lange termijneffecten.

Pas op met zout bluswater

Grootschalige aanwending van zout bluswater, bijvoorbeeld door inname van zeewater door de blushelikopter, kan tot verzilting van de bodem leiden.

Waterinname uit vennen

Laat het waterniveau in vennen waaruit bluswater wordt gehaald niet verder dalen van 20% van het oorspronkelijke niveau, teneinde de functie van het ven in stand te houden.

(5) NATIONAAL OVERHEIDSBELEID

Van opheffing overheidsbeleid naar nieuw overheidsbeleid

Met de opheffing van de Bosbrandverordening van het Bosschap in 2002 was er tot voor kort geen nationaal overheidsbeleid meer ten aanzien van natuurbrandrisico's. Deze verordening werd afgeschaft omdat landelijk opgelegde normen weinig zinvol bleken, brandrisico's door veranderingen in beheer afnamen en niet iedere brand meer bij voorbaat als ongewenst wordt beschouwd. Juist in bos en natuur heeft iedere situatie immers haar eigen karakteristieken. De verordening maakte plaats voor de aanbeveling dat voor ieder bos- of natuurgebied in onderling overleg tussen brandweer en terreineigenaar moest worden bepaald wat noodzakelijk is om enerzijds brand te voorkomen en anderzijds een eventuele brandbestrijding te optimaliseren. Maar hierin kwam recent toch weer verandering.

Natuurbrand in de Strategie Nationale Veiligheid

In de Strategie Nationale Veiligheid wordt natuurbrand inmiddels als nationaal risico beschouwd. Natuurbrand valt daarbij in de laagste risicocategorie onder Risico IV.1 Ecologische veiligheid – langdurige aantasting van het milieu en natuur (flora en fauna). Daarnaast is onbeheersbare natuurbrand met grootschalige evacuatie als speciaal scenario beschreven in de Nationale Risicobeoordeling 2008/2009. Natuurbrand wordt daarbij beschouwd als een zich waarschijnlijk voordoend risico (op een vijfdelige schaal van zeer onwaarschijnlijk naar zeer waarschijnlijk) met mogelijk aanzienlijke schade (op een vijfdelige schaal oplopend van beperkt, aanzienlijk, ernstig, zeer ernstig tot catastrofaal). Hiermee kwam natuurbrand op de politieke agenda.

- **Grote veiligheidsrisico's ontstaan vooral daar waar brandgevoelige vegetatie overlapt met de aanwezigheid van mensen, bebouwing, kritische infrastructuur en gevaarlijke stoffen.**

Krachten bundelen – Landelijke Werkgroep Natuurbranden

Na de rapporten over de brand bij Strabrecht en het rapport van de Inspectie Openbare Orde en Veiligheid over Natuurbranden, werd besloten alle bij natuurbrand betrokken landelijke, regionale en lokale krachten te bundelen zodat bij het voorkomen en bestrijden van natuurbrand sprake zou zijn van een uniforme voorbereiding en bestrijding. De participanten in de Veiligheidsketen hebben daartoe sinds 2010 zitting in de Landelijke Kerngroep Natuurbranden, teneinde uitvoering te geven aan het landelijke werkprogramma Natuurbranden 2012-2016. Zij maken samen aanbevelingen om het risico op het ontstaan van (onbeheersbare) natuurbranden te beperken en de kwaliteit van de brandbestrijding te verbeteren. Hierbij horen ook maatregelen ter voorkoming van grote ecologische schade en grote schade aan de infrastructuur van natuurterreinen. Voorts houdt de Kerngroep zich bijvoorbeeld bezig met het ontwikkelen van evacuatiestrategieën voor de belangrijkste risicogebieden en het opzetten van natuurbrandstatistieken, en bekijkt

mogelijkheden om het systeem van publieke waarschuwing in geval van natuurbranden te verbeteren (bijvoorbeeld via NL Alert).

- **In de Kerngroep had tot 2014 het Bosschap namens de terreinbeheerders zitting, en vanaf 2014 de VBNE.**

Beleidsacties

In 2011 bracht de Inspectie Openbare Orde en Veiligheid het Themarapport Natuurbranden uit. Naar aanleiding daarvan heeft de minister van Veiligheid en Justitie beleidsacties opgesteld en aan de Tweede Kamer gestuurd. Kort daarna werd een bestuurlijke werkconferentie "Interbestuurlijke Samenwerking Natuurbranden" op de Hoge Veluwe gehouden, waarin deze beleidsacties centraal stonden. Daarin hebben de betrokken partijen zich in het werkplan Natuurbranden 2012-2016 uitgesproken over hun rol en ambitie.

Het Veiligheidsberaad (gevormd door de 25 voorzitters van de Veiligheidsregio's) heeft daarna aan deze beleidsacties opvolging gegeven in de vorm van een handreiking voor de Veiligheidsregio's, die centraal staan bij het voorkomen en bestrijden van rampen, waaronder onbeheersbare natuurbranden.

Risicobeheersing nu een vast proces

Versterkte aandacht voor risicobeheersing rond natuurbrand is dus inmiddels gemeengoed geworden. Zo dient voor alle natuurbrandgevoelige gebieden door de Veiligheidsregio's volgens een vast proces een gestructureerde en multidisciplinaire aanpak voor het voorkomen en bestrijden van natuurbranden opgesteld te worden.

In deze aanpak bereid men zich voor op de gevaren die bij een natuurbrand kunnen ontstaan en heeft als gevolg dat bijzondere voorzieningen (bijvoorbeeld: menskracht, extra watervoorzieningen, loonwerkers voor watertransport en ander geschikt blusmaterieel) voorhanden moeten zijn om natuurbranden effectief te kunnen bestrijden.

Op deze manier wordt geprobeerd om onwelkome verrassingen bij het uitbreken van een natuurbrand te voorkomen en schade aan bos, natuur, (vitale) infrastructuur, gebouwen en mensen zoveel mogelijk te beperken.

- **Ligt uw bos- of natuurterrein in een natuurbrandgevoelig gebied, dan dient u aan de risicobeheersing mee te werken. Hierover gaat het volgende hoofdstuk.**
- **Maar ook als uw terrein niet in een dergelijke gemeente ligt wordt van u verwacht dat u aan natuurbrandrisicobeheersing doet, want ook in uw terrein kan een (onbeheersbare) natuurbrand ontstaan. Zie hiervoor hoofdstuk 7-11 en het 10-puntenplan achterin dit praktijkadvies.**

Landelijk Werkprogramma 2012-2016

De hierboven genoemde beleidsacties werden gebundeld binnen een Landelijk Werkprogramma 2012-2016 waarin de rol en de ambitie van zowel de brandweer, de groene sector als van ander actoren zijn opgenomen. Dit werkprogramma kent drie pijlers:

1. Het voorkomen en beperken van natuurbranden (**natuurbrandpreventie, risicobeheersing**)
2. Het leveren van een inzet die de impact van een natuurbrandincident zo laag mogelijk houdt (**crisisorganisatie**), en zorgt voor een zo spoedig mogelijk herstel van de ontwrichte situatie na een natuurbrandincident met inbegrip van het toepassen van lessen uit het verleden (**nafase**)
3. Opstellen van randvoorwaarden (**onderzoek**).

Focus Landelijk Werkprogramma

De focus ligt op de risico's van **onbeheersbare** natuurbranden in de **belangrijkste risicogebieden** in Nederland. Het gaat daarbij steeds om een **gebiedsgerichte aanpak** en **lokaal maatwerk** dat door de brandweer en de belanghebbenden samen wordt opgezet.

- **Het spreekt vanzelf dat eigenaren en beheerders van natuurgebieden hierbij een cruciale rol vervullen.**

(6) RISICOBEBEERSINGSPROCES IN VASTGESTELDE RISICOGEBIEDEN

Risicobehersingsproces

Het proces rond risicobehersing van natuurbrand dient ter voorkoming van het ontstaan van onbeheersbare natuurbranden die kunnen leiden tot grote economische, ecologische en andere schade. Dit proces kent zes achtereenvolgende stappen, waarin verschillende documenten worden opgesteld:

- Stap 1. Regionaal risicoprofiel
- Stap 2. Provinciale risicokaart
- Stap 3. Risico Index Natuurbranden (Natuurbrandrisicokaart)
- Stap 4. Operationele kaart
- Stap 5. Risicobehersingsplan
- Stap 6. "Waakvlamovereenkomst"

Stappen 1 en 2 zijn voorbehouden aan Veiligheidsregio en brandweer, en betreffen een algemene omgevingsanalyse. Stappen 3-6 betreffen de gezamenlijke preventie op lokaal gebieds- en een eventueel compartimentenniveau.

- **Aan stappen 3-6 dienen terreinbeheerders een belangrijke bijdrage te leveren.**
- **Ligt uw terrein niet in een risicogebied, gebruik dan de stappen 3-6 zoveel als mogelijk is in aanvulling op het 10-punteplan (zie achterin deze brochure) en de maatregelen uit hoofdstuk 7-11.**

Overzicht risicobehersingsproces (geregeld te actualiseren)

Proces	Wie?	Niveau?	Hoe?	Product
Stap 1	Veiligheidsregio	Veiligheidsregio	Inventarisatie, analyse en interpretatie van risico's en bijbehorende incidenten	Regionaal risicoprofiel
Stap 2	Provincie, gemeenten, rijk	Provincie	Op kaart aangeven van de ligging van risicogebieden	Provinciale risicokaart
Stap 3	Veiligheidsregio, terreinbeheerder(s)	Natuurbrand-risicogebied	Per km-hok kans op onbeheersbare natuurbrand aangeven	Natuurbrandrisicokaart (RIN)
Stap 4	Brandweer, terreinbeheerder(s)	Natuurbrand-risicogebied	Op kaart aangeven van ligging infrastructuur en risicovolle vegetaties volgens Landelijke legenda natuurbranden	Operationele kaart
Stap 5	Veiligheidsregio (in praktijk meestal brandweer), terreinbeheerder(s)	Natuurbrand-risicogebied	Opstellen pakket met natuurlijke, operationele en bestuurlijke maatregelen	Risicobehersingsplan (voor terreinbeheerder(s) als onderdeel van het beheerplan)
Stap 6	Veiligheidsregio, terreinbeheerder(s) , gemeentebestuur	Natuurbrand-risicogebied	Ondertekening van de afgesproken maatregelenpakketten door alle betrokkenen	Waakvlamovereenkomst

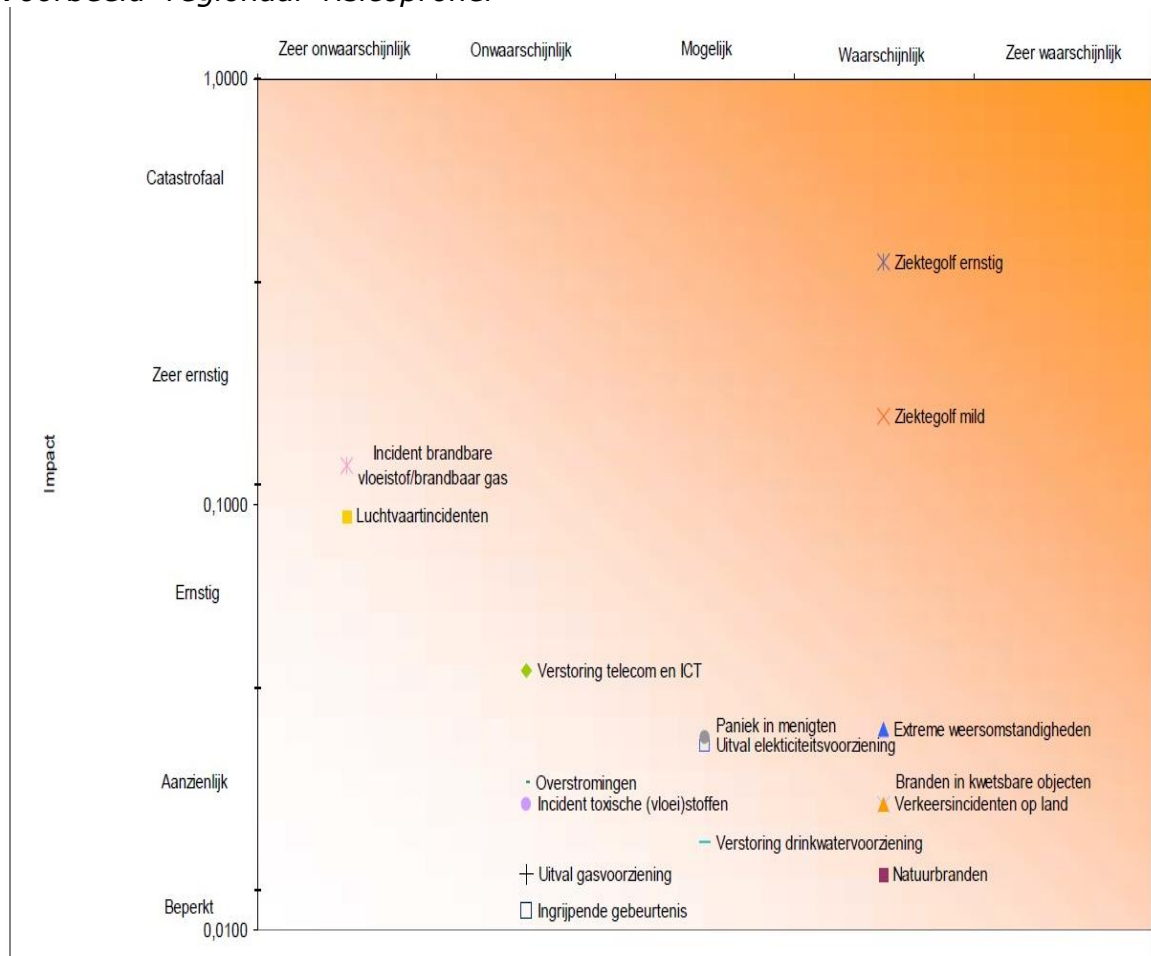
Stap 1. Opstellen regionaal risicoprofiel

Door: Veiligheidsregio's

Het regionaal risicoprofiel betreft een inventarisatie en analyse van de in een Veiligheidsregio en aangrenzende gebieden aanwezige risico's. De risico-inventarisatie omvat een overzicht van de aanwezige risicovolle situaties en de soorten incidenten die zich daarbij kunnen voordoen. In de risicoanalyse worden de geïnventariseerde gegevens nader beoordeeld, vergeleken en geïnterpreteerd. Op basis van de conclusies kan het bestuur van de Veiligheidsregio strategische beleidskeuzes maken over de ambities voor de risico- en crisisbeheersing. Deze ambities worden vastgelegd in het beleidsplan van de Veiligheidsregio. Het risicoprofiel geeft vervolgens antwoord op de vragen: wat kan ons overkomen, hoe erg is dat, wat wordt er al aan gedaan, en wat nog meer worden gedaan. Daarna treedt stap 2 in werking.

- **Zijn de te verwachten effecten klein, dan stopt het risicobeheersingsproces voor die regio en kunt u verder met de algemene tips en trucs die u in het laatste deel van dit praktijkadvies vindt.**

Voorbeeld regionaal risicoprofiel



Stap 2. Opstellen provinciale risicokaart

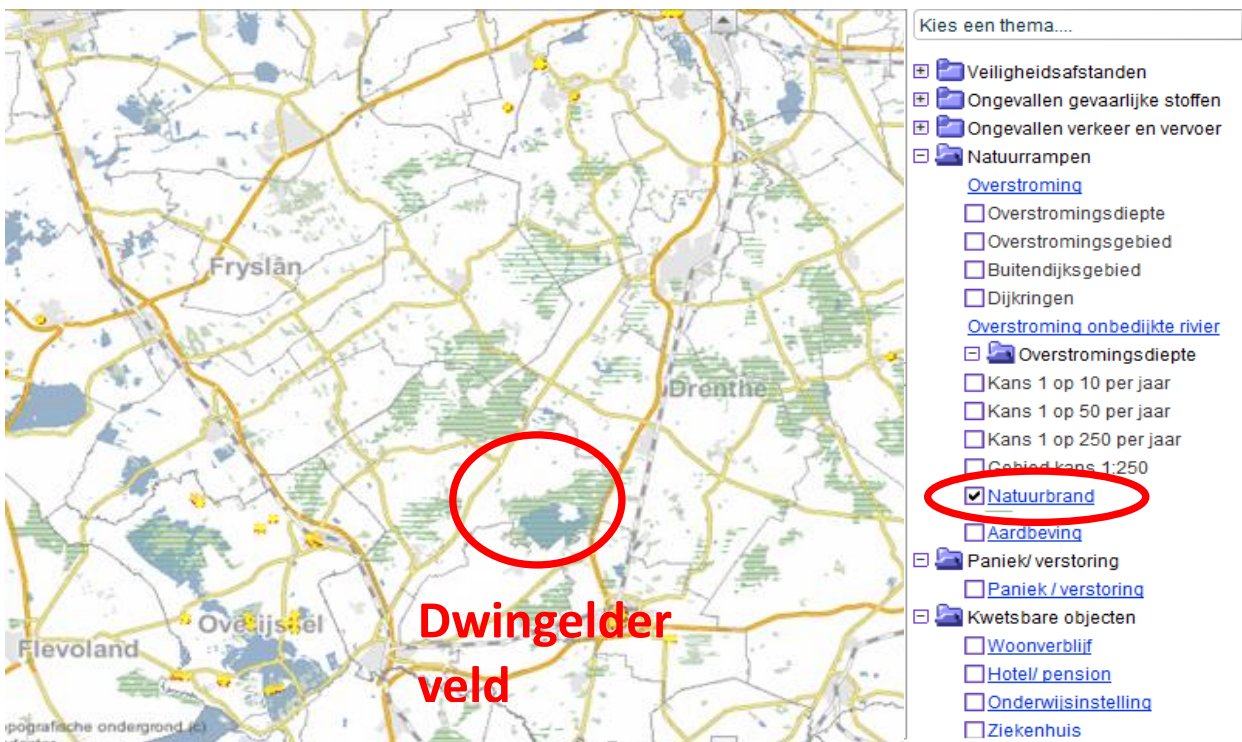
Door: Provincie

Wanneer het incidenttype natuurbrand is genoemd in het regionale risicoprofiel en als maatgevend door het bestuur is aangemerkt wordt door de Provincie op kaart aangegeven welke natuurgebieden een verhoogde kans hebben op het ontstaan daarvan. Voor natuurgebieden die een onbeheersbaar natuurbrandrisico hebben wordt vervolgens een Risico Index Natuurbranden opgesteld (stap 3).

De Risicokaart geeft burgers en professionals inzicht in aanwezige risico's. De kaart wordt beheerd door de provincie. Gegevens worden geleverd door gemeenten, provincies en rijk. Via een invoersysteem wordt de landelijke database gevuld. De gegevens kunnen worden geraadpleegd met een kaartviewer, maar kunnen ook gedownload worden. De Risicokaart helpt de overheid bij de plicht om burgers actief te informeren over rampen en crisis die hen kunnen treffen, de getroffen maatregelen en het handelingsperspectief. De Risicokaart is daarnaast ook een belangrijke informatiebron voor het beleid rond bijvoorbeeld ruimtelijke ordening, milieu en veiligheid.

- Check op deze kaart of uw terrein is aangemerkt als natuurgebied met een natuurbrandrisico. De kaart is te zien en te downloaden op www.risicokaart.nl of verkrijgbaar bij uw Veiligheidsregio of bij de brandweer.
- Neem contact met de Veiligheidsregio of de brandweer als daarop (een deel van) uw terrein als zodanig is aangemerkt, om afspraken te maken over het gezamenlijk te volgen verdere proces.

Voorbeeld risicokaart



Stap 3. Opstellen Risico Index Natuurbranden (RIN)

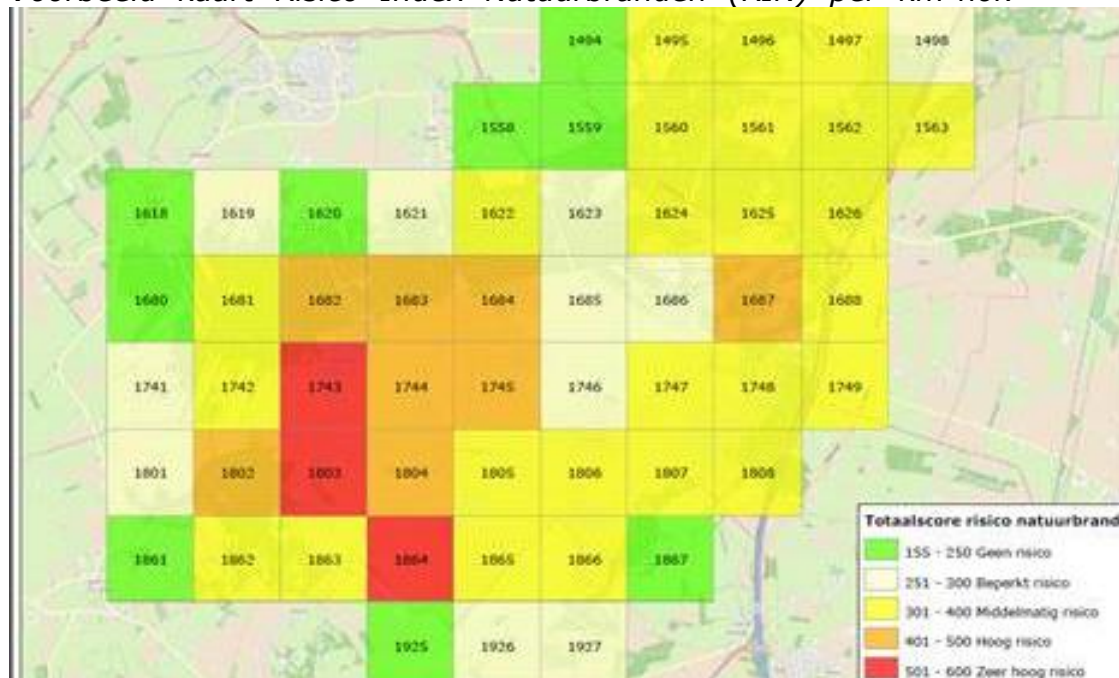
Door: Veiligheidsregio **en terreinbeheerder(s)**

De landelijke Risico Index Natuurbranden (RIN) biedt de mogelijkheid om risico's van brand in natuurgebieden zichtbaar te maken. Daarbij is het van belang op te merken dat de kans van het **ontstaan** van brand buiten beschouwing is gelaten. De definitie van het begrip "risico" binnen de RIN is: "De kans dat een eenmaal ontstane natuurbrand zich ontwikkeld tot onbeheersbare proporties". Er wordt daarin dus alleen gekeken naar de effecten en uitbreidingsmogelijkheden van natuurbranden.

De RIN betreft een natuurbrandrisicokaart waarop per kilometerhok de kans op een onbeheersbare natuurbrand door middel van een index wordt ingetekend. De index bestaat uit vijf klassen: geringe kans – licht groen, beperkte kans – donkergroen, matige kans – geel, grote kans – oranje, zeer grote kans – rood. Uit deze kaart volgt waar operationele voorbereiding en risicobeheersing (met prioritering) moeten plaatsvinden. De kaart wordt periodiek bijgewerkt.

De grootste veiligheidsrisico's ontstaan vooral daar waar brandgevoelige vegetatie overlapt met de aanwezigheid van mensen, bebouwing en gevaarlijke stoffen. Of uw gebied ook ik opgenomen op een RIN-kaart kunt u navragen bij uw Veiligheidsregio.

Voorbeeld kaart Risico Index Natuurbranden (RIN) per km-hok



De indeling in risicoklassen

Deze indeling is gebaseerd op een aantal vaste indicatoren die zich richten op de uitbreidingsmogelijkheden en effecten van een natuurbrand en die daarmee de kans op een onbeheersbare natuurbrand definiëren, zoals:

- *brandbaarheid van de vegetatie onder droge weersomstandigheden*
- *toegankelijkheid en begaanbaarheid van het terrein*
- *bluswatervoorzieningen ter plekke*
- *aanwezigheid van bebouwing, kwetsbare objecten, opslag van gevaarlijke stoffen*
- *aanwezigheid van (vitale) infrastructuur (verkeers- en vaarwegen, spoorlijnen, elektriciteit, mobiele telecommunicatie, drinkwatervoorziening, etc.)*
- *recreatiedruk*
- *beschikbaarheid van vluchtwegen*

Stap 4. Opstellen operationele kaart

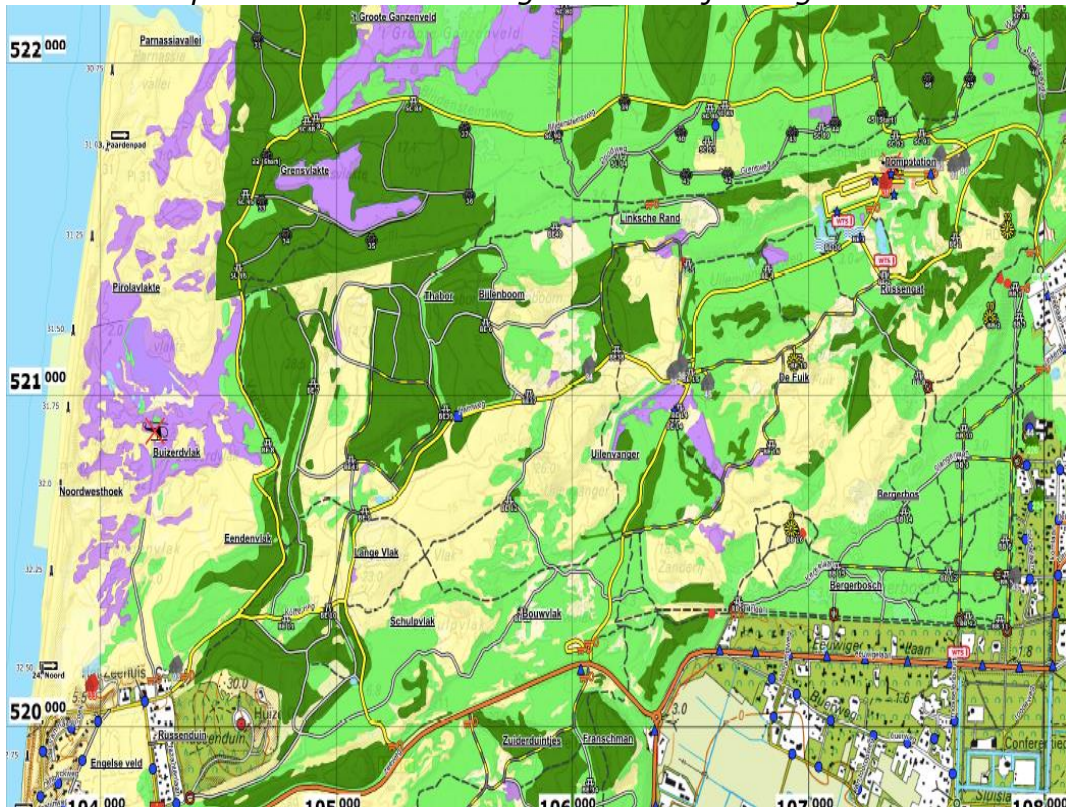
- Door: brandweer **en terreinbeheerder(s)**

Van het risicogebied wordt vervolgens een operationele kaart gemaakt. Dit gebeurt volgens de Landelijke Legenda Natuurbranden, zodat ook hulpverleners van buiten de regio hiervan zonder problemen kunnen gebruikmaken. Op deze kaart staan zaken als de voor de brandweer met zwaar materieel berijdbare wegen, inrijpunten, verzamelplaatsen, aflossingsplaatsen, vluchtwegen, waterpunten, vitale infrastructuur, bewoning, dag- en verblijfsrecreatieterreinen, brandbare vegetaties en opstanden, en vlakken met vegetaties die indien mogelijk behouden moeten blijven.

De operationele kaart wordt door de brandweer en andere hulpdiensten gebruikt tijdens een operationele inzet. Een juiste en actuele kaart is dus van cruciaal belang voor een succesvolle brandbestrijding en geeft ook inzicht in de voorbereiding. De kaart dient eens per twee jaar of naar behoefte (bijvoorbeeld bij omvorming) bijgewerkt te worden.

- U meldt belangrijke wijzigingen altijd zo snel mogelijk aan de Veiligheidsregio of lokale brandweer.

Voorbeeld operationele kaart volgens landelijke legenda.



Stap 5. Opstellen risicobeheersingsplan

- Door: Veiligheidsregio (in de praktijk vaak de brandweer) **en terreinbeheerder(s)**

In het risicobeheersingsplan wordt gezamenlijk naar aanleiding van de bevindingen in de RIN (stap 3) aan de hand van de operationele kaart (stap 4) en de natuurdoelen in het (door de provincie vastgestelde) beheerplan een analyse van de natuurbrandrisico's in uw terrein gemaakt en omgezet naar te nemen maatregelen. Hierbij worden "worst case" en "maatgevende" scenario's onderscheiden, waarvoor vervolgens verschillende maatregelenpakketten met natuurlijke, operationele en bestuurlijke maatregelen worden opgesteld. De natuurlijke maatregelen die u afsprekt met de andere partners uit het risicobeheersingsplan dienen daarna deel uit gaan maken van uw reguliere beheerplan.

- **De terreinbeheerder is verantwoordelijk voor de natuurlijke maatregelen die moeten passen in de reguliere beheerplanning, de brandweer voor de operationele maatregelen, terwijl de bestuurlijke maatregelen voor rekening zijn van de bestuurders (meestal de burgemeester van een gemeente).**

Onderdelen van het risicobeheersingsplan

Het risicobeheersingsplan kent een aantal vaste onderdelen: doelstelling en beschrijving van het gebied, compartimentering van het terrein in logische delen (kan bijvoorbeeld een bepaald vegetatietype zijn), zwaartepunten, brandbaarheid vegetatie, maatregelenpakket en als laatste de niet onbelangrijke factor van het maken van afspraken en vastleggen daarvan in een (waakvlam)overeenkomst (zie stap 6).

Zwaartepunten betreffen de maatregelen rond vitale infrastructuur (zoals spoorlijnen, wegen, LPG-tanks of stroomhuisjes), gebouwen (zoals woningen en verzorgingsinstellingen), en recreatieve voorzieningen (zoals campings). Deze worden in samenspraak door de opstellers benoemd.

Brandcompartimentering

Door compartimentering wordt uw terrein opgedeeld in duidelijk afgegrensde deelgebieden waarin een bepaalde vegetatie of (vitale) functie overheerst. Daaronder vallen ook vakken met bijvoorbeeld productiebos of vegetaties die u liever niet door brand verwoest ziet worden.

Compartimenten zijn van elkaar afgescheiden door natuurlijke of (tijdens de brand te bewerkstelligen) repressieve stoplijnen. De oppervlakte van een compartiment is afhankelijk van het habitatype, de lokale situatie en de mogelijkheden om stoplijnen aan te brengen.

➤ **De compartimentering stelt u samen met de brandweer op.**

□ **Omdat het beheer in veel gebieden minder wordt, bestaat de kans dat de brandgevoeligheid toeneemt. Dit kan consequenties hebben voor de opdeling in compartimenten. Compartimenten dienen goed voor de brandweer bereikbaar te zijn.**

Stoplijnen

Natuurlijke stoplijnen kunt u door gericht beheer creëren. Overleg met de brandweer.

Repressieve stoplijnen, zoals benedenwinds van de brand weghalen van vegetatie, nat houden van stroken vegetatie, offensief blussen, of tijdens brand aanleggen van brandgangen worden tijdens een brand (door de brandweer) verzorgd. Aanleggen daarvan kost tijd en organisatievermogen. Aanleg van natuurlijke stoplijnen heeft daarom de voorkeur.

Voorkom het ontstaan van nieuwe "laddertjes"

Haal "laddertjes" in de vegetatie waarlangs grond- of loopvuur naar de boomkronen kan kruipen weg. Vaak is het al voldoende om enkele struiken of bomen te kappen.

Lokale schouw belangrijk

Laat uw risicobeheersingsplan in het veld toetsen door een groene en rode expert. Deze kunt u opvragen via het Instituut voor Fysieke Veiligheid (www.nifv.nl) of bij de VBNE (info@vbne.nl).

Stap 6. Ondertekenen "(waakvlam)overeenkomst"

- Door: Veiligheidsregio, **terreinbeheerder(s)**, gemeentebestuur

De in het risicobeheersingsplan gemaakte afspraken over de te nemen maatregelenpakketten worden vastgelegd in een "(waakvlam)overeenkomst", die tevens dient als bestuurlijke dekking en daarom ook door het bevoegde gezag wordt ondertekend.

- Een template voor een "waakvlamovereenkomst" kunt u opvragen bij de VBNE (info@vbne.nl) en op www.infopuntveiligheid.nl. De template vult u samen met de brandweer en andere belanghebbenden in.

Maatregelenpakket waakvlamovereenkomst

De in de waakvlamovereenkomst opgenomen maatregelen betreffen naast te nemen preventieve maatregelen in het veld ook afspraken over het aanpassen van de operationele kaarten, over hoe vaak wordt geschouwd, wie bijdraagt aan de kosten van de maatregelen, hoe de risicocommunicatie wordt vormgegeven (zie ook onder 9.), hoe de altertering en alarmering in zijn werk gaat, wie namens de eigenaren/beheerder(s) in de CoPi (Commando Plaats Incidentele brand) komt te zitten.

- Ook door de terreinbeheerder te nemen maatregelen rond zorgplicht en Arbo-zaken voor eigen mensen die tijdens een brand worden ingezet, worden in de waakvlamovereenkomst opgenomen.*

Voorbeelden uit het maatregelenpakket

Beheermaatregelen uit het maatregelenpakket kunnen meestal moeiteloos worden ingepast in het beheerplan. Het betreft zaken als:

- *beschikbaar hebben van voldoende bluswater in het terrein*
- *afspraken over watertoevoer van buiten het terrein*
- *vrijzetten loofhout,*
- *aanleg van loofsingels van minder brandbare soorten als berk*
- *aanleg van landschappelijk ingepaste brandgangen*
- *vervangen van dennen door loofhout*
- *niet in lange rillen of als perceelscheiding neerleggen van top- en takhout*
- *laag houden van duindoorns langs paden en strandslagen*
- *kappen van bosvakken om stoplijnen te creëren*
- *uitvoeren van randbeheer langs stoplijnen, relevante, wegen en paden*
- *berijdbaar houden van wegen en stoplijnen voor brandweervoertuigen*
- *aanbrengen van variatie in leeftijdsopbouw en diversiteit aan boomsoorten*
- *bevorderen van zandverstuivingen als overgang tussen bos en duingebied*
- *creëren van grendellijnen van loofhoutstruiken*
- *in onderling overleg aanpassen van vluchtwegen voor recreatieondernemingen, zorginstellingen en dergelijke*

7. CODE ORANJE EN CODE ROOD

Natuurbrandthermometer

In ons land houdt de brandweer inmiddels voor het oosten en midden, van delen van Limburg, en van Noord-Holland Noord (inclusief Texel) via automatische meetstations die een aantal klimatologische factoren bijhouden bij hoe groot het gevaar op natuurbrand in het buitengebied is. Dit gevaar wordt uitgedrukt op een vijfdelige schaal van de "natuurbrandgevaarthermometer".

Deze thermometer geeft aan hoe groot de kans is op het ontstaan van een natuurbrand met daaraan gekoppeld de te verwachten uitbreidingssnelheid van de brand. De kans loopt van code donkergroen (geen gevaar) via code lichtgroen (licht gevaar), geel (gevaar) en oranje (groot gevaar) naar code rood (zeer groot gevaar). De natuurbrandthermometer dient als operationeel hulpmiddel voor de brandweer en in sommige regio's voornamelijk als communicatiemiddel naar burgers toe.

Op www.natuurbrandgevaar.nl kunt u de actuele stand van zaken zien. Op bijvoorbeeld www.vnog.nl staat voor de thermometer voor de Noordoost Veluwe.

Natuurbrand- thermometer



In actie

Bij de codes oranje en rood is de brandweer in de desbetreffende Veiligheidsregio extra alert en tracht zij samen met gemeenten, andere (hulp)diensten en natuurbeheerders het uitbreken van natuurbranden te voorkomen. Zo is er verscherpt toezicht, worden burgers worden via huis-aan-huisbladen gewezen op het brandgevaar in de natuur, mogen campinggasten niet meer barbecueën op open vuur, worden op eigen websites verwezen naar bijvoorbeeld www.natuurbrandgevaar.nl. Wat er precies wordt gedaan verschilt per regio. In delen van Overijssel, Gelderland, Limburg, Brabant en Utrecht worden speciale branddetectievluchten uitgevoerd.

Bestuurlijke werkgroep natuurbranden – met natuurbeheerders

Treedt in een bepaalde regio code oranje op, dan wordt soms een bestuurlijke werkgroep ingesteld die over het algemeen bestaat uit burgemeester, gemeentesecretaris, ambtenaar Openbare Veiligheid, gemeente voorlichter, brandweercommandant of Officier van Dienst uit de betreffende gemeente(n). Zij bespreken samen welke maatregelen genomen moeten worden om de risico's op het ontstaan van natuurbrand in het natuurbrandgevaarlijke gebied te verkleinen.

Soms zit ook een vertegenwoordiger van de relevante terreinbeheerders in deze werkgroep. In de praktijk is het meestal zo dat de brandweer de terreinbeheerder belt en de voorgestelde maatregelen voorlegt of meer in het algemeen overleg met de terreinbeheerder heeft.

8. ROL TERREINBEHEERDER TIJDENS EN NA DE BRAND

Zowel binnen als buiten de risicogebieden

Merkt u de brand zelf op, of wordt open vuur aan u gemeld, bel dan onmiddellijk de meldkamer via 112 en geef de locatie zo nauwkeurig mogelijk door (bij voorkeur door middel van kenmerken op de Operationele Kaart, zie hoofdstuk 6 - Stap 4). De meldkamer waarschuwt vervolgens alle hulpdiensten en (doorgaans vanaf code oranje ook) andere betrokkenen, waaronder de BOA en uw eigen contactpersonen. In voorkomende gevallen kan ook de BOA contact met u opnemen.

Daarna zijn er drie fasen te onderscheiden waarin u verschillende rollen heeft: (1) voordat en (2) nadat brandweer en andere hulpdiensten arriveren, en (3) na het sein "brand meester".

(1) Voordat de brandweer of andere hulpdiensten arriveren

- U heeft de leiding totdat de brandweer of andere hulpdiensten arriveren. De hulpdienst die het eerst arriveert neemt de coördinatie van u over.
- Meld de brand zo snel mogelijk aan medewerkers en anderen die zich in het terrein bevinden.
- Sluit het terrein meteen af door toegangswegen voor bezoekers af te sluiten
- Evacueer mensen uit uw terrein. Als u weet waar zij zitten moet u hen proberen te waarschuwen en zo nodig uit het terrein halen. Maar denk daarbij altijd aan uw eigen veiligheid, die gaat altijd voorop.
- Zorg dat gidsen voor op de brandweervoertuigen gereed staan.
- Regel opvang en begeleiding (gidsen) van de eerste brandweereenheden.
- Deel zelf zo nodig en zo mogelijk de "eerste klap" uit. Totdat de brandweer arriveert kunnen groene medewerkers eventueel als "first responder" beginnen met bluswerkzaamheden en uitbreiding van de brand voorkomen door bijvoorbeeld stoplijnen aan te brengen. Hierbij staat altijd eigen veiligheid voorop.

Zorg daarbij altijd voor zaken als tegen hitte en brand beschermende kleding, adembescherming, speciale blusapparaten, een vuurtank met water (waterwagen), vuurzwepen.

Stralingswarmte enorm

De stralingswarmte van een brandende vegetatie kan enorm zijn, zelfs op enige afstand van de brandhaard. Wees hier alert op. Stralingswarmte kan de brand ook over een pad laten overslaan.

(2) Nadat de brandweer en andere hulpdiensten zijn gearriveerd

Op het moment dat brandweer en/of andere hulpdiensten (politie, ambulance) arriveren, geeft u de coördinatie volledig aan hen uit handen. Vanaf dat moment coördineert de brandweer alle groene medewerkers, ook die van u.

- U bent en blijft u beschikbaar om de (Hoofd) Officier van Dienst te adviseren.
 - U ziet erop toe dat uw medewerkers en vrijwilliger in een veilige werkomgeving werken, veilige kleding dragen en (alleen indien u dit zelf veilig genoeg acht) op verzoek en onder leiding van de brandweer het terrein ingaan.
U blijft zelf daarbij verantwoordelijk voor een veilige werkomgeving en Arbo-zaken.
 - U verleent of regelt **uitsluitend op verzoek van de brandweer** assistentie, bijvoorbeeld voor het evacueren van mensen, het organiseren van meer bluswater, of bluswerkzaamheden.
 - U zorgt voor voldoende en tijdige aflossing van de groene medewerkers en vrijwilligers die de brandweer assisteren.
- **Volg altijd de instructies van de Commandant van dienst en de (Hoofd) Officier van Dienst, zij zijn bij brand de baas in uw terrein.**

Inrichting Commando Plaats (CoPi) – met natuurbeheerder

Tijdens een (grote) natuurbrand wordt op een strategische plek in het betreffende natuurterrein een Commando Plaats Incidenten (CoPi) ingericht. Van hieruit worden de brandbluswerkzaamheden gecoördineerd. In het CoPi is ook een vertegenwoordiger (bijvoorbeeld een districtsbeheerder van Staatsbosbeheer) namens de (andere) natuurbeheerder(s) aanwezig.

- **Wie daar namens de terreinbeheerders inzitten is bekend bij de Veiligheidsdiensten, onderdeel van de Waakvlamovereenkomst, en onderdeel van uw calamiteitenplan.**

(3) Na het sein "brand meester"

- Wanneer de brandweer de brand meester is, kan zij de beheerder vragen om te help met nablussen.
- Verlaat de brandweer het terrein, dan vindt overdracht van de brandweer aan de natuurbeheerder plaats.
- In een later stadium dient de terreinbeheerder zo nodig beschikbaar te zijn voor hand- en spandiensten rond opsporingswerkzaamheden.

Requirantenverzekering

Brandweer en andere hulpdiensten vragen alleen assistentie wanneer zij de veiligheid van deze mensen kunnen waarborgen. Zij hebben hiervoor meestal een requirantenverzekering die mensen die niet bij hen in dienst zijn maar wel onder hun leiding een taak uitvoeren verzekert. Check altijd of de betreffende brandweer een requirantenverzekering heeft.

- **Of er wel of niet een requirantenverzekering van toepassing is: u blijft altijd zelf verantwoordelijk voor het waarborgen van een veilige werkomgeving voor deze medewerkers in het kader van de zorgplicht en de ArBo-wetgeving.**

Rol terreinbeheerder (soms BOA)

- Adviseert (Hoofd) Officier van Dienst
- Heeft beslissingsbevoegdheid namens de terreineigenaar
- Regelt op verzoek van de brandweer opschaling van de groene kolom
- Zorgt voor aflossing groene medewerkers bij langdurige inzet
- Huurt zo nodig loonwerkers in (trekker, giertanks, klepelmaaiers, etc.)
- Werkt samen en treedt op als aanspreekpunt voor de BOA
- Informeert (eventueel via een ter beschikking te stellen gids) over bereikbaarheid en berijdbare paden

Rol BOA

- Legt contact met de terreinbeheerder
- Adviseert brandweer over berijdbare paden, vegetatie, locatie bluswater
- Begidst brandweervoertuigen
- Zet toegangswegen af
- Houdt toeschouwers op afstand
- Staat ten dienste van de natuurbeheerder
- Stelt vermoedelijke ontstaansplek veilig in overleg met brandweer en/of terreinbeheerder
- Maakt een aanvang voor het strafrechtelijke onderzoek

Jurisprudentie over zorgplicht en Arbo

Een vrijwilliger van een terreinbeheerder die als gids op een brandweerauto meereed, liep een koolmonoxidevergiftiging op. De arbeidsinspectie heeft op grond van de Arbowet hiervan een juridische zaak gemaakt die voor de rechter is geweest. De natuurbeheerder werd schuldig bevonden maar niet veroordeeld.

- **Zorg altijd zelf voor veilige kleding en een veilige werkomgeving, en leidt medewerkers op zodat zij voldoende in staat zijn om gevaren in te schatten.**

Meldingsplicht ongevallen eigen medewerkers en vrijwilligers

Stel in geval van een ongeval een ongevallenrapportage op, zodat u kunt aantonen dat u aan uw zorgplicht heeft voldaan. De werkgever is bovendien verplicht om ernstige arbeidsongevallen binnen 24 te melden bij Arbeidsinspectie, die daarna een onderzoek kan instellen. Deze meldingsplicht geldt ook wanneer uw medewerkers of vrijwilligers deelnemen aan blus- en gidsactiviteiten onder supervisie van de brandweer.

9. RISICOCOMMUNICATIE

□ Zowel binnen als buiten de risicogebieden

Zorgplicht leidt tot waarschuwingsplicht

Het Bosschap heeft in 2010 laten uitzoeken hoe het met de aansprakelijkheid van terreineigenaren en beheerders in geval van branddreiging is gesteld. Uit dit onderzoek kwam naar voren dat een bijzondere zorgplicht geldt wanneer te verwachten is dat het publiek een terrein zal betreden waar zich een (tijdelijk) gevaar voordoet dat voor het publiek al dan niet kenbaar is.

- **Met andere woorden: bij (groot) brandgevaar moet u het betreffende terrein duidelijk met concrete waarschuwings- of verbodsborden markeren, en wanneer deze niet helpen moet u het terrein met hekken of anderszins afsluiten.**

Dit geldt niet alleen voor opengestelde terreinen, maar ook voor struinnatuur, en zelfs voor afgesloten terreinen. Concrete waarschuwing houdt daarbij in dat op een bord met waarschuwing altijd staat aangegeven welk gevaar te wachten is, bijvoorbeeld: **“Pas op, natuurbrandgevaar”, “Let op, bosbrandgevaar”, “Pas op, verhoogd risico op natuurbrand”, “In dit terrein verhoogd risico op natuurbrand”**.

Schuld- of risicoaansprakelijkheid

Eigenaren en beheerders van bos en natuur hebben een zorgplicht om schade aan derden en daarmee schuld- of risicoaansprakelijk te voorkomen. Bij het beoordelen van de aansprakelijkheid wordt betrokken in hoeverre de schade voorzienbaar is en in hoeverre het bezwaarlijk is om maatregelen te nemen. Bij schade zal vaak sprake zijn van gedeeltelijk eigen schuld.

Gezamenlijke communicatiestrategie brandweer en terreinbeheer

In sommige Veiligheidsregio's ontraadde de brandweer tot voor kort het plaatsen van waarschuwingsborden en (actieve) mediaberichtgeving over natuurbrand omdat dit brandstichting juist in de hand zou kunnen werken en zou kunnen leiden tot imitatiegedrag. Hierin is recent verandering gekomen. Een gewaarschuwd mens telt immers voor twee, en zal bij verdachte situaties eerder waarschuwen.

Om de communicatie rond natuurbrandrisico's en natuurbrand in een terrein zo soepel mogelijk te laten verlopen, zijn tussen Veiligheidsregio's, brandweer, gemeenten, terreinbeheerders, recreatieondernemers en andere belanghebbenden afspraken gemaakt over wie wat en wanneer communiceert. In dit kader werd in 2012 besloten tot een eenduidige, landelijke manier van communiceren ter verhoging van het risicobewustzijn van gebruikers van natuurgebieden en de zelfredzaamheid bij natuurbrand.

Deze werd vastgelegd in de "Handreiking Landelijke Natuurbrand Boodschap 2013". Ook terreinbeheerders hebben hierin een belangrijke en eigen rol:

- **de brandweer communiceert over rood en de terreinbeheerder over groen.**

In de Handreiking zijn de verschillende communicatie rollen vastgelegd. Zo communiceert de Veiligheidsregio bijvoorbeeld met bewoners en bedrijven, de brandweer over verhoogde paraatheid en luchtbewaking, gemeenten kunnen bewoners van en uitbaters in risicogebieden persoonlijk aanschrijven (buiten de vastgestelde risicogebieden kan de terreinbeheerder dat - altijd samen met de brandweer - eventueel zelf doen).

- **De terreinbeheerder communiceert over de brandrisico's in zijn natuurterrein, de effecten van brand op de natuur, en de te nemen maatregelen rond preventie en zelfredzaamheid.**

Communicatie over natuurbrandrisico's kunt u het beste het hele jaar door doen, onafhankelijk van het (natuurbrand)seizoen of de codering. Pas uw boodschap wel aan het actuele risico aan.

Het belangrijkste communicatiedoel is het bieden van handelingsperspectieven, verhogen van het risicobewustzijn door uitleg te geven over de risico's, instructies te geven voor het voorkomen van natuurbrand en over wat te doen tijdens brand zelfredzaamheid.

Natuurbezoekers worden zo bovendien alerter op afwijkend gedrag en dienen daarbij als extra oren en ogen van de natuurbeheerder, BOA of bevoegd gezag.

- Communiceer op basis van betrouwbare informatie en feiten
- Communiceer het hele jaar door over natuurbrandrisico en bijbehorende handelingsperspectieven
- Communiceer alleen over de eigen taken en verantwoordelijkheden
- Pas uw boodschap aan het actuele natuurbrandrisico zie kader
- Communiceer over wat te doen tijdens brand - zie kader
- Vertel welke beheermaatregelen zijn er genomen om de brandveiligheid van uw gebied te vergroten
- Maak afspraken over de communicatie met de Veiligheidsregio, brandweer en eventuele andere belanghebbenden zoals naburige recreatieondernemers
- Zorg ook voor een goede interne communicatie over risico's en te nemen maatregelen rond preventie en zelfredzaamheid naar eigen medewerkers en vrijwilligers toe

- **Weet wie de woordvoerders bij de Veiligheidsregio, brandweer en gemeente zijn en hoe die te bereiken zijn. Neem dit op in uw calamiteitenplan en in de gezamenlijke Waakvlamovereenkomst; laat de communicatiemedewerkers vooraf een persmoment of persbericht met de boodschap die wordt uitgedragen met elkaar afstemmen.**

Overige aanbevelingen

- Communiceer bij voorkeur niet zelf, maar zet getrainde voorlichters in
- Ga actief op media-aandacht in om "indianenverhalen" te voorkomen
- Sta tijdens een natuurbrand pers of media te woord in een neutrale kantooromgeving, en bij voorkeur niet met een waarschuwbord of de brand zelf op de achtergrond
- Leg bij brandgevaar de nadruk op het feit dat:
 - u extra alert bent
 - u en uw medewerkers alles onder controle hebben
 - de samenwerking met de brandweer uitstekend is
 - bezoekers van bos en natuur het hele jaar door hun gezond verstand moeten gebruiken en in het buitengebied altijd en overal voorzichtig moeten zijn met sigaretten en ander open vuur
 - de landbouw vaak veel meer last heeft van de droogte dan de natuur

Preventieve maatregelen (overleg deze met de brandweer)

- U kunt wanneer het natuurbrandseizoen aanbreekt een algemene mededeling over natuurbrandgevaar plaatsen op uw website, met bijvoorbeeld een link naar www.natuurbrandgevaar.nl (deze site informeert publiek en media over actueel natuurbrandgevaar).
- U kunt in een natuurbrandrisicogebied een algemeen waarschuwbord plaatsen dat jaarrond blijft staan. Een aardig voorbeeld betreft een gevarendriehoek met daarin een brandende eekhoorn, zoals gebruikt op het eiland Rügen (Duitsland).



NATUURBRAND COMMUNICATIE

Samenvatting Handreiking Handelijke Natuurbrand Boodschap 2013

(1) Gezamenlijke boodschap

De bescherming van onze natuurgebieden en de veiligheid van de gebruikers ervan is een gemeenschappelijke verantwoordelijkheid en in het collectieve belang van alle verantwoordelijken en belanghebbenden. Brandweer communiceert over "rood", terreinbeheerder over "groen".

(2) ALGEMENE BOODSCHAP TERREINEIGENAREN

- **Code groen/geel continue boodschap** Op dit moment is het niet erg droog in de natuur. Er is geen grote kans op een snel uitbreidende natuurbrand, maar het kan wel gebeuren. Helpt u mee om dit te voorkomen.
- **Code oranje** Het is aangenaam weer, maar ook erg droog in de natuur. De kans is aanwezig dat een snel uitbreidende natuurbrand ontstaat, die zich snel en onvoorspelbaar kan ontwikkelen. Terreineigenaren en hulpdiensten zijn extra alert maar vragen ook uw medewerking om natuurbrand te voorkomen.
- **Code rood** Het is lekker weer maar ook erg droog in de natuur. De kans op het ontstaan van een natuurbrand is nu extra groot, en een natuurbrand kan zich / zeker bij harde wind / snel en onvoorspelbaar ontwikkelen. Iedereen moet dus alert zijn op het voorkomen van natuurbrand. Terreineigenaren en hulpdiensten zijn extra alert maar vragen ook uw medewerking om natuurbrand te voorkomen en uw ogen open te houden als u van de natuur gaat genieten.

(3) BOODSCHAP TERREINEIGENAREN - HELP NATUURBRAND TE VOORKOMEN

Code groen en geel

- Wees voorzichtig met open vuur
- Gooi geen brandende sigarettenpeuken weg, neem glas mee of gooi het in een prullenbak, doof gebruikte kolen van de bbq, voorkom broei in opgehoopt tuinafval, houd op uw verblijfplaats blusmiddelen bij de hand)blusdeken, brandblusser, tuinslang,emmer water
- Wees alert op verdachte situaties en meldt die bij de terreineigenaar of een hulpdienst
- Parkeer uw auto alleen in daarvoor bestemde plekken / de hete katalysator en uitlaat aan de onderzijde van de auto kan brand in hoog en droog gras veroorzaken
- Maak foto's of film van verdachte locaties en personen, noteer kentekens en geef deze door aan de terreineigenaar of hulpdiensten

Code oranje

Maatregelen van code groen en geel, en:

- Ga niet van wegen of paden af, houd u aan toegangsregels
- Wandel met behulp van een goede kaart, GPS of wandel App
- Maak geen open vuur

- Gebruik geen wensballonnen, vuurwerk, fakkels, vuurkorven, kooktoestellen, barbecues
- Meld verdachte zaken bij de terreineigenaar of hulpdiensten)112 of 0900 8844'

Code rood

Maatregelen van code groen, geel en oranje, en:

- Rook (bij voorkeur) niet in de natuur

(4) BOODSCHAP TERREINEIGENAREN - WAT DOET U ALS ER BRAND IS

- Wacht niet op hulp. Vlucht zo snel en ver mogelijk weg van de brand, liefst naar de openbare weg of een groot verhard terrein
- Help anderen om een veilige plek te bereiken
- Loop niet voor de brand uit of naar de brand toe, maar loop haaks weg op de brand
- Wees extra alert in natuurgebieden met heide en dennenbos.
- Bel 112 en geef de locatie zo precies mogelijk door. Kijk naar herkenningspunten zoals straatborden, nummers op banken of op ANWB/paddenstoelen.

10. WAT U NOG MEER KUNT DOEN

Zowel binnen als buiten de risicogebieden

In dit hoofdstuk staan voorbeelden van maatregelen die door de beheerder getroffen kunnen worden als verdere uitwerking van of als aanvulling op het natuurbeheersingsrisicoplan en/of het 10-puntenplan risicobeheersing bos- en natuurbrand achterin dit praktijkadvies. Het betreffen gebiedsgerichte of lokale maatregelen, waarvoor door de terreinbeheerder (financiële) middelen moeten worden vrijgemaakt.

- Neem deel aan de regionale werkgroep natuurbrand** - Neem deel aan de natuurbrandwerkgroep die mogelijk in uw regio actief is. Hierin zitten vertegenwoordigers van brandweer, ministerie van defensie, provincie, natuurbeheer en recreatie. Doel is het bevorderen van het bewustwordingsproces en het eventueel uitvoeren van taken. Bovendien leert u elkaar zo goed kennen. Nooit weg als er daadwerkelijk brand uitbreekt.
- Selecteer vooraf personeel** dat indien nodig direct zitting kan nemen in d Commando Plaats Incidenten (CoPi), Regionaal Operationeel Team (ROT) of Regionaal Beleidsteam (RBT). Voor het CoPi moet u denken aan een lid van het MT of het hoofd Terreindienst, voor het ROT aan een directeur en voor het RBT aan een bestuurder.
- Volg de cursus natuurbrand** - Deze cursus is bedoeld voor aansturende medewerkers van beheerders en voor de lokale brandweermensen (bevelvoerders en eventueel Officieren van dienst) in uw regio, wordt op locatie gegeven, en beslaat twee dagdelen theorie en twee dagdelen over natuurbrand blussen en natuurbrand risicobeheersing. U bent zelf verantwoordelijk voor (het organiseren van) training op het gebied van natuurbranden.
- Vraag informatie op over de cursus natuurbrand bij Stichting Bargerveen (contactadres op www.barger.science.ru.nl), het Instituut voor Fysieke Veiligheid (www.nifv.nl) of via de VBNE (info@vbne.nl).
- Neem deel aan oefeningen** - neem deel aan door de brandweer in uw Veiligheidsregio georganiseerde oefeningen natuurbrandbestrijding
- Denk aan zorgplicht en ARBO** - Bereid uw medewerkers en vrijwilligers goed en bewijsbaar voor op een eventuele natuurbrand. Verhoog de zelfredzaamheid, en verhoog het kennisniveau van uw beheerseenheid (zie ook onder cursus natuurbrand). Zorg voor aangepaste kleding (hitte- en brandbestendig), blusapparaten, vuurtank met water, vuurwapen. Laat medewerkers, gidsen en vrijwilligers alleen onder begeleiding van de brandweer en alleen wanneer dit veilig is het veld ingaan.
- Neem natuurbrandmaatregelen op in het beheerplan** - Het aanbrengen en het onderhoud van natuurbrandmaatregelen, zoals

stoplijnen, is een taak van de terreinbeheerder van het terrein. Overleg deze maatregelen met de brandweer om te bezien wat het meeste rendement oplevert.

- Pas uw beheerplanning aan** - Beheerplannen worden voor zes jaar opgesteld, per jaar worden daarvan taken uitgevoerd. Bekijk jaarlijks of bepaalde taken rond natuurbrandrisicobeheersing naar voren gehaald kunnen worden. Overleg deze maatregelen met de brandweer om te bezien wat het meeste rendement oplevert.
- Zorg voor voldoende bluswater** – Wees creatief met het aanleggen van waterpartijen, doe dit op plekken waar ook de brandweer iets aan heeft. Maak afspraken met naburige agrariërs die bluswater kunnen aanvoeren. Organiseer deze agrariërs als er brand is.
- Houd toegangswegen altijd vrij** - Plaats bordjes "Inrit vrijlaten voor brandweer" op cruciale slagbomen, en handhaaf hierop in natuurbrandgevoelige tijden.
- Neem natuurbrand in uw calamiteitenplan op** - Regel hiervoor in overleg met de brandweer van te voren de nodige voorzorgsmaatregelen, zoals een ontruimingsplan en vluchtroutes. Bedenk dat de brandweer in eerste instantie het vuur probeert te blussen en uitbreiding probeert te voorkomen. Voor medewerkers en bezoekers in het terrein geldt daarom in de eerste fase altijd het principe van eigen zelfredzaamheid. Ga ook na waar geen GSM-dekking is in uw terrein (in 20% van de natuurterreinen is geen GSM-dekking of C-2000 dekking), en bedenk vooraf hoe u medewerkers daar kunt bereiken. Neem ook een planning op met daarin de inzet van kundig personeel tijdens een natuurbrand. Gebouwen in (de buurt van) brandgevoelige natuurterreinen hebben een gebruiksvergunning waarin voorwaarden staan voor ontvluchtingsmogelijkheden, ontruimingsplannen, bereikbaarheid- en bluswatervoorzieningen. Sluit hier zo mogelijk op aan.
- Regel terugvindbaarheid van locaties** - Voorzie recreatievoorzieningen zoals banken, picknicktafels en wegwijzers van een code en een alarmnummer. Zorg ervoor dat deze markeringen op de meldkamer bekend zijn en dat deze op de operationele kaarten worden opgenomen. Zo wordt het terugvinden van de brandhaard en daarmee een snelle en adequate reactie van de brandweer vergemakkelijkt.



- Meld nieuwe plannen aan de brandweer** - Voorbeeld: er zijn plannen voor de aanleg van een nieuw fietspad. Wellicht is het zinvol er meteen een voor de brandweer berijdbaar zandpad naast te leggen.
- Alarmering** - Zorg ervoor dat de namen van de juiste contactpersonen steeds bekend zijn bij de meldkamer van de Veiligheidsregio. De Veiligheidsregio is verantwoordelijk voor de alarmering van terreinbeheerders en calamiteitenmedewerkers.
- Laat u geregeld adviseren** - Huur af en toe een groene specialist in met brandkennisachtergrond en een brandweerspecialist met groene achtergrond. Zij kunnen u scherp houden op de door u te nemen preventiemaatregelen rond natuurbrandrisico's. Neem voor de inhuur contact op met het Instituut voor Fysieke Veiligheid (adresgegevens via www.nifv.nl) of de VBNE (via info@vbne.nl).

Verkoop meer hout

*Zo heeft u minder brandstof in uw terrein. Wend bijvoorbeeld meer hout aan voor biomassa (zie de brochure *Verwarmen op Eigen hout?* Praktijkadvies voor particuliere bos- en natuureigenaren; www.bosschap.nl, of vraag op via info@vbne.nl).*

11. RISICOBEBEERSING BUITEN VASTGESTELDE RISICOGEBIEDEN

Valt uw terrein **niet** binnen de zogenaamde natuurbrandrisicogebieden (zie hoofdstuk 2), dan kunt u onderstaande punten als leidraad nemen bij natuurbrandrisicobeheersing in uw terrein. Voor deze punten zijn in tegenstelling tot de te nemen maatregelen in vastgestelde natuurbrandrisicogebieden geen vaste formats. Toch wijken zij er eigenlijk nauwelijks van af.

Ook in natuurgebieden buiten de zogenaamde natuurbrandrisicogebieden ontstaan risico's vooral daar waar brandgevoelige vegetatie overlapt met de aanwezigheid van mensen, bebouwing, vitale infrastructuur en gevaarlijke stoffen. En ook voor uw terrein geldt dat het welslagen van het bestrijden van de brand voor een belangrijk deel afhangt van het voor de brandweer goed bereikbaar zijn van de brandhaard. Weet dus welke delen van uw terrein een verhoogd brandrisico kennen, en hoe de brandweer eventuele brandhaarden in uw terrein snel en veilig kan bereiken en kan blussen.

Dit betekent dat u *van te voren* een aantal maatregelen kunt treffen om enerzijds het risico op een onbeheersbare brand in uw terrein te minimaliseren en anderzijds het bestrijden van de brand te optimaliseren.

- **In de bijlage is een samenvatting van onderstaande punten gegeven in de vorm van een "10-punten plan bos- en natuurbrand". U kunt dit "10-punten plan" breed binnen uw organisatie verspreiden, zodat alle betrokkenen op de hoogte te zijn.**

Preventieve maatregelen - algemeen

► **Zorg voor goede contacten met de brandweer**

Bij brand in uw terrein is de brandweer de eerst aangewezen om deze te bestrijden. Maar voor kennismaking met de brandweer in uw Veiligheidsregio of brandweerdistrict is na het uitbreken van een brand geen tijd. Bovendien is brandbestrijding in bos- en natuurterreinen lokaal maatwerk (zie hoofdstuk 1). Een goed contact met de brandweer in uw Veiligheidsregio of brandweerdistrict is dan ook van essentieel belang.

- weet wie de brandweercommandant in uw Veiligheidsregio is
- houdt contact met deze brandweercommandant
- doe dit in droge perioden geregeld
- zorg dat de brandweer weet wie van uw werknemers direct te bereiken is in geval van een brand

► **Ken de brandrisico's in uw terrein**

Met een goede kennis over de brandrisico's in uw terrein kunt u veel problemen voorkomen. Dit is een taak die u samen met de brandweer op u neemt.

- breng deze risico's samen met de brandweercommandant in kaart

- deel deze kaart met brandweer en andere hulpverleners in uw Veiligheidsregio
- neem deel aan door de brandweer in uw Veiligheidsregio georganiseerde oefeningen natuurbrandbestrijding

► **Wees extra alert in droge perioden**

In nawinter en voorjaar (februari-april) en in droge zomerperioden kan het risico op bos- en natuurbrand sterk zijn verhoogd. Het is dan van groot belang dat niet alleen de brandweer extra alert is, maar ook dat u, uw medewerkers en BOA's hieraan extra aandacht besteden. Dit geldt vooral wanneer de natuurbrandgevaarthermometer (zie hoofdstuk 7) code oranje of rood aangeeft.

- volg de natuurbrandgevaarthermometer voor uw regio (www.natuurgevaar.nl)
- laat uw toezichthouders extra surveilleren

► **Zorg voor goede toegankelijkheid voor brandweer en andere hulpverleners**

Mocht er – ondanks alle voorzorgen – toch brand in uw terrein uitbreken, dan is het van het allergrootste belang dat de brandweer de brandhaard snel kan bereiken. Ook andere hulpverleners (politie, ambulance) moeten desgewenst snel ter plekke kunnen zijn. Zorg er daarom voor dat de brandweer de weg weet in uw terrein. Het gaat daarbij om *bereikbaarheid van wegen en paden, bereikbaarheid van bluswater en weten waar de brandhaard zich precies bevindt*. Breng daar waar de brandweer knelpunten constateert of vermoedt, eventueel samen met de brandweer, veranderingen aan.

- wijs (vaste) medewerkers of vrijwilligers aan die het terrein uitstekend kennen en – onder supervisie van de brandweercommandant – als gids op een brandweerauto kunnen dienen
- rij periodiek met brandweer (bevelvoerder, chauffeur) en gidsen in een brandweervoertuig door uw terrein om samen de toegankelijkheid van het terrein en de bereikbaarheid van brandgevoelige plaatsen te checken.
- spreek een centrale verzamelplaats af voor brandweer, andere hulpverleners, beheerders, gidsen en bij het blussen assisterende agrariërs, en houd deze altijd vrij
- houd toegangen vrij en voor de brandweer berijdbare wegen, paden en keerpunten open
- gebruik gelijksluitende sloten; geef de brandweer een kopie van deze sleutel
- breng in het terrein op herkenbare objecten (banken, wegwijzers) genummerde bordjes aan met de mededeling “dit nummer melden bij brand”, zodat brandmeldingen van de juiste locatie worden voorzien; zet deze nummers ook op de brandrisicokaart.

Requirantenverzekering

De brandweer heeft een zogenaamde requirantenverzekering die ook burgers verzekert die door de brandweer een taak aangewezen krijgen ten tijde van calamiteiten. Gidsen moet altijd gebeuren in volledige afstemming met en onder supervisie van de betrokken brandweer. Check van te voren of uw brandweer ook een requirantenverzekering heeft.

U bent en blijft verantwoordelijk

U bent ook tijdens een brand en ook voor medewerkers die onder supervisie van de brandweer aan het werk zijn zelf verantwoordelijk vanuit de zorgplicht en de ArBowet.

►Zorg voor voldoende bluswater

Snelle beschikbaarheid van voldoende bluswater is van vitaal belang. De aanwezigheid van voldoende bluswater is overigens niet altijd een vanzelfsprekend gegeven. Alhoewel de brandweer verantwoordelijk is voor de aanvoer van bluswater, kunt u de helpende hand bieden bij het zorg dragen voor het beschikbaar zijn van voldoende bluswater in uw terrein.

- breng samen de bluswatervoorzieningen in en nabij uw terrein in kaart
- denk samen na over welke aan- of inliggende agrariërs water kunnen aanvoeren en eventueel kunnen assisteren met nablussen, bijvoorbeeld door het aanrijden van met water gevulde giertanks
- maak met deze agrariërs van te voren afspraken over hun bereidwilligheid en bereikbaarheid
- regel in risicovolle terreintypen waar veel schade zou kunnen optreden en die moeilijk bereikbaar zijn met grote blusvoertuigen voldoende bluswatervoorzieningen in de vorm van open water of waterputten

►Zorg voor een ontruimingsplan en vluchtroutes

Wanneer zich in uw terrein bezoekers, bewoning, zorginstellingen, of dag- of verblijfsrecreatie bevinden, zorg dan voor vluchtroutes en ontruimingsplannen.

- Vraag uitbaters in en grenzend aan uw terrein en naburige terreinbeheerders naar hun ontruimingsplannen en vluchtroutes, en pas die van u daarop aan.
- zorg voor risicovolle eigen locaties in uw terrein voor een ontruimingsplan; vraag daarbij de brandweer om advies
- zorg voor mogelijke ontruimingsroutes voor gevoelige objecten nabij of aangrenzend aan uw terrein (denk hierbij bijvoorbeeld aan het openstellen van een extra vluchtroute vanaf een aangrenzende camping via uw terrein door een bij brand te openen hek of een semibegaanbare vluchtroute)

Brand en pers & media

In sommige Veiligheidsregio's ontraadde de brandweer tot voor kort het plaatsen van waarschuwingsborden en (actieve) mediaberichtgeving over natuurbrand omdat dit brandstichting juist in de hand zou kunnen werken en zou kunnen leiden tot imitatiegedrag. Hierin is recent verandering gekomen. Een gewaarschuwd mens telt immers voor twee, en zal bij verdachte situaties eerder waarschuwen.

Om de communicatie rond natuurbrandrisico's en natuurbrand in een terrein zo soepel mogelijk te laten verlopen, zijn tussen Veiligheidsregio's, brandweer, gemeenten, natuurbeheerders, recreatieondernemers en andere belanghebbenden afspraken gemaakt over wie wat en wanneer

communiceert.

In dit kader werd in 2012 besloten tot een eenduidige, landelijke manier van communiceren ter verhoging van het risicobewustzijn van gebruikers van natuurgebieden en de zelfredzaamheid bij natuurbrand. Deze werd vastgelegd in de Handreiking Landelijke Natuurbrand Boodschap 2013. Ook terreinbeheerders hebben hierin een belangrijke rol.

➤ **Volg de communicatie-aanbevelingen in hoofdstuk 9.**

- communiceer over uw eigen taken en verantwoordelijkheden
- meld brandrisico's en maatregelen ter preventie en zelfredzaamheid aan bezoekers (ook via uw website)
- maak afspraken over de communicatie met Veiligheidsregio, brandweer, recreatieondernemers

Terreinbeheer

Ook bij de inrichting en het onderhoud van uw terrein kunt u rekening houden met het vermijden of het verminderen van brandrisico's en kunt u ervoor zorgen dat de brandweer een eventuele brandhaard succesvol kan bestrijden. Dit geldt vooral voor terreindelen met een hoog ontstaans- of escalatierisico. Bij inrichting en onderhoud ten behoeve van brandrisicobeheersing zal overigens altijd naar een goede balans met de lange termijn natuurdoelstellingen gezocht moeten worden.

► **Pas inrichting en onderhoud aan**

- zorg in brandgevoelige, risicovolle terreingedeelten voor een netwerk van hoofdpaden van waaruit gemakkelijk kan worden geopereerd door zware blusvoertuigen van vrij grote omvang en onderhoud dit netwerk
- beperk recreatieve voorzieningen (toegangen, wandelroutes, parkeerplaatsen, picknickplaatsen, campings, horecaondernemingen) in of nabij risicovolle vegetaties
- maai brandgevoelige vegetatie of verwijder brandbaar strooisel en ander fijn brandbaar materiaal in een strook van 10-20 m rond picknick- en parkeerplaatsen om het aandeel brandbaar materiaal aldaar te verminderen,
- vermijd het ontstaan van grote stapels tak- en tophout die zo hoog zijn dat zij loopvuur kunnen overbrengen naar de boomkronen ("laddereffect")
- overweeg om bij de werkomschrijving van houtoogstwerkzaamheden de aannemer te verzoeken het tak- en tophout niet te hoog te stapelen en bij voorkeur minimaal 10-20 m van drukbezochte plekken (picknickplaatsen, speelvelden, grenzend aan campings) en veel belopen paden te houden. Dit zal bij een tijdige voorbereiding weinig tot geen meerkosten opleveren
- bekijk waar een onbeheersbare brand eventueel vanuit vegetaties met een hoog escalatierisico kan worden 'opgevangen' door het aanleggen van brandstroken en brandsingels met een weinig brandbare vegetatie
- vermijd zo mogelijk een struiklaag of ondergroei van naaldhoutsoorten op overgangsgebieden tussen heide/grasvegetaties en voor kroonbrand gevoelig naaldbos

- bedenk bij het afsluiten van wegen of de brandweer daardoor gehinderd kan worden in haar brandbluswerkzaamheden.
- bedenk waar de aanleg van open water tevens de brandveiligheid kan bevorderen.

► **Denk aan uw Zorgplicht en ArBo-verplichtingen**

- plaats bij brandgevaar borden met daarop het concrete gevaar vermeld
- borg veiligheid van medewerkers en vrijwilligers

Wat u doet – BIJ BRAND

De brandweer bestrijdt branden, ook in uw terrein. Loop de brandweer tijdens brand dan ook niet voor de voeten, maar geef ruim baan. Uw belangrijkste taak ligt in de preventieve sfeer zoals boven omschreven, niet bij de bestrijding van de brand zelf.

- Waarschuw onmiddellijk de brandweer, bel 112
- Sluit uw terrein af
- Adviseer dringend om geen brandweervoertuig zonder gids het gebied in te laten gaan
- Laat het blussen over aan de brandweer
[Totdat de brandweer arriveert kunnen daartoe getrainde groene medewerkers eventueel als "first responder" beginnen met bluswerkzaamheden en uitbreiding van de brand voorkomen door bijvoorbeeld stoplijnen aan te brengen. Hierbij staat altijd de eigen veiligheid voorop. Zorg daarbij voor zaken als tegen hitte en brand beschermende kleding, adembescherming, speciale blusapparaten, een vuurtank met water (waterwagen), vuurzwepen.]
- Volg instructies van brandweer en hulpverleners nauwgezet op
- Blijf wel betrokken en blijf beschikbaar voor advies, want juist de beheerder/eigenaar kent het gebied immers het beste.

VOORBEELD

RISICOBEBEERSINGSMAATREGELEN IN HET TERREINBEHEER OP DE VELUWE.

Betreft aangepaste versie, bron: *Boosten, M. C. de Groot & J. van den Briel. 2009. Inventarisatie van de ontstaans- en escalatierisico's van natuurbranden op de Veluwe. Rapport Probos, pag. 50, tabel 7.2*
<http://www.probos.nl/home/pdf/RapportNatuurbrandenNov2010.pdf> (aanpassing aan oorspronkelijke versie: buntgras vervangen door bochtige smele, plaggen van vegetatie niet overgenomen omdat dit al snel tot ongewenste uitdroging ondergrond leidt.)

Waar?	Mogelijk preventieve maatregelen
<u>Vegetaties met een hoog ontstaansrisico:</u> droge heide, vegetaties met bochtige smele en pijpenstrootje, droog schraalgrasland en (jong) naaldbos met den	<p>Beperken of zoneren van recreatieve voorzieningen (wandelpaden, parkeerplaatsen, picknickplaatsen, campings en horecaondernemingen) op risicovolle plekken om de kans op (on)opzettelijke brandstichting te voorkomen.</p> <p>Verwijderen van fijn brandbaar materiaal rondom picknickplaatsen of hangplekken van jongeren.</p> <p>Beschutte (en daarmee vochtig) houden van de bosstructuur rondom recreatieplekken, zodat het aanwezige brandbare materiaal minder snel uitdroogt.</p> <p>Frequenter maaien of preventief branden van gras- en heidevegetaties naast recreatieroutes om de ophoping van brandbaar materiaal te verminderen.</p>
<u>Vegetaties met een hoog escalatierisico:</u> naaldbos met den, donker naaldbos, droge heide en vegetaties van pijpenstrootje en bochtige smele	<p>Vermijden van een struiklaag of ondergroei van naaldhoutsoorten op overgangsgebieden tussen heide/grasvegetaties en naaldbos (voorkomen dat loopvuur kan overgaan in kroonvuur).</p> <p>Voorkomen van stapels tak- en tophout tot aan het kronendak.</p> <p>Aanleggen van brandstroken en brandsingels.</p>

12. VERDER LEZEN

OP TE VRAGEN BIJ DE VBNE (info@vbne.nl) OF TE DOWNLOADEN OP www.vbne.nl

Ins en outs over natuurbrandbestrijding

- Bronnenboek Natuurbrandbestrijding , 2013. Uitgave Landelijke Vakgroep Natuurbranden [sommige onderwerpen nog in ontwikkeling]
- Template waakvlamovereenkomst, 2014
- Stuiver, B. en J. Verbesselt, 2010. Bosbrand. In: Boscologie en bosbeheer (p. 459-467). Acco Leuven, Den Haag

Voorbeeld van een goede, op verzoek van de opdrachtgever zeer uitgebreide, risicoanalyse en risicoinventarisatie en maatregelenpakketen:

- Risico Inventarisatie en -Analyse Natura 2000-gebied; nr. 116. 'Kop van Schouwen'. Van risico analyse naar risicobeleid. Rapport, Veiligheidsregio Noord- en Oost-Gelderland, Apeldoorn

Natuurbrandcommunicatie

- Handreiking "Landelijke Natuurbrand Boodschap 2013". Communiceren over risico's van en zelfredzaamheid bij droogte en natuurbrand. Versie 2.0, oktober 2012. Landelijk Informatieknooppunt Natuurbranden.

Nuttige achtergrondinformatie:

- Aansprakelijkheid in bos en natuur. Een wegwijzer voor eigenaren en beheerders, 2010. Brochure, het Bosschap, Driebergen
- Aansprakelijkheid voor eigenaren van bos en natuur, 2010. Rapport Brunel Legal, Amsterdam, Bosschap, Driebergen
- Natuurbranden: de 15 meest gestelde vragen. Kennispublicatie, Infopunt Veiligheid NIFV
- Werkprogramma Natuurbranden 2012-2016. Gezamenlijke ambities voor de aanpak van natuurbranden in Nederland door versterking van publiek-private samenwerking. Adviesdocument Landelijke Kerngroep Natuurbranden. Uitgave Ministerie van Veiligheid en Justitie, Den Haag, 21 oktober 2011

Websites

www.brandweernederland.nl

www.brandweerkennisnet.nl

www.firewise.org

www.infopuntnatuurbranden.nl

www.infopuntveiligheid.nl – dossier natuurbrand/wildfires

www.natuurbrandgevaar.nl (onder andere natuurbrandthermometergegevens)

www.natuurkennis.nl

www.nifv.nl

www.risicokaart.nl

www.rivm.nl

www.vbne.nl (in 2014 ook www.bosschap.nl)

www.veiligheidsregio.startpagina.nl

www.vnog.nl

www.zorgatlas.nl/thema-s/gebiedsindelingen-en-topografie/gebiedsindelingen/veiligheidsregio-s-2009/ (kaart met veiligheidsregio's)

UW BRANDWEERCONTACTPERSONEN TIJDENS BRAND

OVD - Officier van Dienst (oranje jas of oranje schouderstuk). Heeft de algehele leiding tijdens een brand. Aanspreekpunt voor terreinbeheerder.

HOVD - Hoofdofficier van Dienst (oranje jas/geel schouderstuk). Geeft leiding in geval van een compagnie-inzet, meestal bij inzet van meer dan vier brandweereenheden (landelijk niet uniform).

Bevelvoerder (rode schouderstukken). Aanspreekpunt voor terreinbeheerder (eventueel via BOA) bij kleinere inzet. Zodra OVD ter plaatse is wordt deze aanspreekpunt voor terreinbeheerder.

- **Wilt u weten hoe de brandweer is opgezet of bij een natuurbrand te werk gaat? Vraag uw Veiligheidsregio of brandweer, of kijk in het Bronnenboek Natuurbrandbestrijding van de Landelijke Vakgroep Natuurbranden.**

“10-punten plan risicobeheersing bos- en natuurbrand”

BRAND IN UW TERREIN – WAT KUNT U DOEN?

Een succesvolle en snelle brandbestrijding is van groot belang voor het veiligstellen van bos en natuur en voor in het terrein aanwezige mensen, dieren, bebouwing of gevaarlijke stoffen.

Voor de brandweer staat veiligheid van bezoekers en gebouwen voorop. In bos- en natuurterreinen moet er dan ook een balans zijn tussen natuurfuncties en brandveiligheid. En dat is maatwerk! Maatwerk dat u van te voren samen met de brandweer maakt.

PREVENTIEF

► **Zorg voor goede contacten met de brandweer**

- houd contact met de contactpersoon natuurbrand of brandweer uit uw Veiligheidsregio*; doe dit in droge perioden geregeld

► **Ken de brandrisico's in uw terrein**

- laat een risicokaart bos- en natuurbranden opstellen of breng deze risico's samen met de contactpersoon natuurbrand of brandweer in kaart
- deel deze kaart met brandweer en andere hulpverleners in uw Veiligheidsregio
- volg in droge perioden de natuurbrandgevaar thermometer* voor uw regio

► **Zorg voor goede toegankelijkheid voor brandweer en hulpverleners**

- zorg voor getrainde gidsen die het terrein kennen en laat hen meerijden op blusvoertuigen
- verken uw terrein jaarlijks met brandweer en gidsen in een brandweervoertuig
- spreek een centrale verzamelplaats af en houd deze altijd vrij
- gebruik gelijksluitende sloten; geef de brandweer een kopie van deze sleutel
- houd toegangen vrij en door de brandweer te berijden wegen en paden open
- breng een nummering op objecten in het terrein aan en zet deze op de operationele kaart / brandrisicokaart

► **Zorg voor voldoende bluswater**

- breng samen met de brandweer de bluswatervoorzieningen in en nabij uw terrein in kaart
- weet welke naburige agrariërs bluswater kunnen aanvoeren

► **Pas inrichting en onderhoud aan**

- beperk recreatieve voorzieningen in of nabij risicovolle vegetaties
- maai of verwijder vegetatie, brandbaar strooisel en tak- en tophout in een strook van 10-20 m rond picknick- en parkeerplaatsen en langs drukbezochte wandelpaden

► **Communiceer zorgvuldig met de buitenwereld**

- communiceer over uw eigen taken en verantwoordelijkheden
- meld brandrisico's en maatregelen ter preventie en zelfredzaamheid
- maak afspraken over de communicatie met Veiligheidsregio en brandweer

► **Denk aan uw Zorgplicht en ArBo-verplichtingen**

- plaats bij brandgevaar borden met daarop het concrete gevaar vermeld
- borg veiligheid van medewerkers en vrijwilligers

BIJ BRAND

- Waarschuw onmiddellijk de brandweer, bel 112
- Laat het blussen over aan de brandweer (blus eventueel zelf totdat brandweer er is)
- Volg instructies van brandweer en hulpverleners nauwgezet op

*: zie de website van uw Veiligheidsregio (kijk op www.veiligheidsregio.startpagina.nl) of vraag de brandweer

Volledige praktijkadvies risicobeheersing bos- en natuurbrand: opvragen bij VBNE (info@vbne.nl) of download op www.vbne.nl